

AZƏRBAYCAN RESPUBLİKASI

Əlyazması hüququnda

ŞƏKİ-ZAQATALA İQTİSADİ RAYONUNDA ETNODEMOQRAFİK PROSESLƏRİN TƏDQIQI

İxtisas: 5403.01 – İnsan coğrafiyası

Elm sahəsi: Coğrafiya

İddiaçı: **Bəyimxanım Əlirza qızı Hüseynova**

Fəlsəfə doktoru elmi dərəcəsi almaq üçün
təqdim edilmiş dissertasiyanın

AVTOREFERATI

Bakı – 2024

Dissertasiya işi Azərbaycan Respublikası Elm və Təhsil Nazirliyi akademik Həsən Əliyev adına Coğrafiya İnstitutunun "Demoqrafiya və əhali coğrafiyası" şöbəsində yerinə yetirilmişdir.

Elmi rəhbər:

coğrafiya üzrə fəlsəfə doktoru, dosent
Etibar Sənan oğlu Bədəlov

Rəsmi opponentlər:

coğrafiya elmləri doktoru, professor
Şövqi Yusifzadə oğlu Göyçayski

coğrafiya üzrə fəlsəfə doktoru, dosent
Kəmalə Zeynal qızı Zeynalova

coğrafiya üzrə fəlsəfə doktoru
Firuzə Mübariz qızı Cəfərova

Azərbaycan Respublikasının Prezidenti yanında Ali Attestasiya Komissiyasının Azərbaycan Respublikası Elm və Təhsil Nazirliyi akademik Həsən Əliyev adına Coğrafiya İnstitutunun nəzdində fəaliyyət göstərən BFD 3.14 Birdəfəlik dissertasiya şurası

Dissertasiya şurasının sədri:

coğrafiya elmləri doktoru, dosent

Məlikməmməd Xanoğlu oğlu Məmmədov

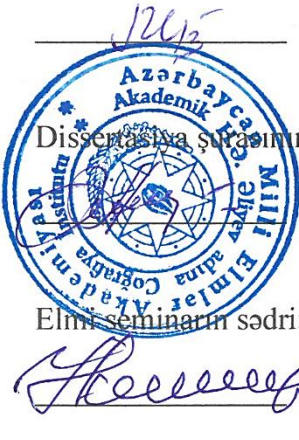
Dissertasiya şurasının elmi katibi:

coğrafiya üzrə fəlsəfə doktoru,
dosent

Ziyafət Bilal oğlu Ağayev

Elmi seminarın sədri:

coğrafiya elmləri doktoru, dosent
Nəriman Əziz oğlu Paşayev



İŞİN ÜMUMİ XARAKTERİSTİKASI

Mövzunun aktuallığı və işlənmə dərəcəsi. İnsan cəmiyyətin yaradıcı qüvvəsi olmaqla sosial-iqtisadi və mədəni inkişafın daşıyıcısıdır. Tarixən, ölkələr iqtisadi və siyasi qüdrətini artırmaq məqsədilə əhalinin öyrənilməsi istiqamətində axtarışlarda olmuşlar. Sonrakı mərhələlərdə isə əhali artımı ölkələri müəyyən qədər narahat etmiş və əhali artımının qarşısının alınması və ya əhalinin sayının sabit saxlanması haqqında fərqli fikirlər irəli sürmüşlər. Ümumiyyətlə, dünyanın müxtəlif regionlarında əhalinin sayı və tərkibi bəzi amillərin təsiri altında dəyişmişdir. Müəyyən illərdə kütləvi xəstəliklərin yayılması və müharibələr ilə əlaqədar olaraq əhalinin sayı kəskin şəkildə azalsa da, bəzi illərdə isə doğum səviyyəsinin artması ilə kəskin artmışdır. Say dinamikasında və əhalinin tərkibindəki dəyişikliklər digər demoqrafik göstəricilərdə də dəyişikliyin ortaya çıxmasına səbəb olmuş və bu proseslər təbii, tarixi-coğrafi, sosial-iqtisadi və siyasi amillərin təsiri altında baş vermişdir.

Əhalinin dinamikası və tərkibində baş verən tendensiyalar əhalinin məskunlaşması, regiondaxili və regionlararası miqrasiyanın istiqamətləri, intensivliyi, adambaşına düşən gəlirlərin, istehlak həcmnin, təbii sərvətlərdən istifadənin və bir çox göstəricilərin dəyişməsi ilə demoqrafik, sosial-iqtisadi və ekoloji amillərə təsir edir. Yuxarıda göstərilən amillər əhalinin sayı və tərkibinə əks təsir göstərməklə tədricən onun dəyişməsinə səbəb olur. Məhz ona görə də regionlarda demoqrafik proseslərin öyrənilməsinə və bu sahədə tədqiqatların aparılmasına olan maraqlar daha da artır.

Dünyanın bir çox ölkələrində isə əhalinin tərkibinin dəyişməsinin etnodemoqrafik baxımdan öyrənilməsi xüsusi əhəmiyyət kəsb edir. Belə ki, bir sıra çoxmillətli ölkələrdə, o cümlədən Azərbaycanda etnodemoqrafik vəziyyətin öyrənilməsi, multikultural və milli dəyərlərin qorunması istiqamətində müəyyən addımlar atılmışdır. Ümummillə lider Heydər Əliyevin Azərbaycanda multikulturalizm siyasətinin əsasını qoyması ilə bu sahədə əsaslı tədqiqat işləri yerinə yetirilmişdir.

Azərbaycanda milli-etnik tərkibin formalaşması uzun bir tarixi

dövrədən keçmişdir. Vaxtilə yadelli işğalçıların hücumuna məruz qalan qədim Azərbaycan torpaqları buraya pənah gətirən xalqların yurd yeri olmuşdur. Tarixən, Azərbaycan ərazisinə miqrasiya etmiş və köçürülmüş xalqların bir hissəsi yerli etnoslar arasında qaynayıb-qarışmış və sonrakı dövrlərdə, onlar vahid Azərbaycan xalqının formalaşmasında iştirak etmişlər. Yəni, Azərbaycanda tarixən gedən məskunlaşma prosesi vahid bir xalqın formalaşmasında önəmli rol oynamışdır. Beləliklə, Azərbaycan müxtəlif etnosların nümayəndələrini bir millət adı altında birləşdirən və onların doğma vətəni olan çoxmillətli bir ölkəyə çevrilmişdir. Bu gün həmin xalqların vahid ərazi daxilində yaşayıb öz etnik xüsusiyyətlərini qoruyub-saxlaması Azərbaycan Respublikasının kifayət qədər multikultural və tolerant bir ölkə olmasının sübutudur.

Əhalinin tərkibinin dəyişməsinin etnodemoqrafik baxımdan öyrənilməsi ölkədə demoqrafik, o cümlədən etnodemoqrafik vəziyyətin nizamlanmasında, multikultural və vahid milli dəyərlərin qorunub-saxlanılmasında xüsusi əhəmiyyət kəsb edir. Eyni zamanda, bu tədqiqatların aparılmasının vahid Azərbaycan xalqının bir parçası olan azsaylı xalqların və onların etnik xüsusiyyətlərinin qorunmasında rolu olduqca böyükdür.

Azərbaycanda demoqrafik və etnodemoqrafik vəziyyətin öyrənilməsində coğrafiyaçı, iqtisadçı və tarixçi alimlərin misilsiz xidmətləri olmuşdur. Bu alimlərə misal olaraq, M.H.Baharlı (1926), Ə.M.Hacızadəni (1965), Z.M.Bünyadovu (1989), Ş.Y.Göyçayskini (1979, 1987), Y.B.Yusifovu (1994), Q.Ə.Qeybullayevi (1994), Q.C.Cavadovu (1999), F.C.Məmmədovanı (1977, 2003), V.Ə.Əfəndiyevi (2006), S.Q.Nağıyevi (2006), Ş.M.Muradovu (2013, 2021), N.H.Əyyubovu (2016), Z.N.Eminovu (2005) və başqalarını göstərmək olar.

Azərbaycanda bu sahədə bir çox tədqirəlayiq tədqiqat işləri yerinə yetirilsə də, ölkənin müasir etnodemoqrafik vəziyyəti ayrı-ayrı iqtisadi rayonlar üzrə əsaslı şəkildə öyrənilməmişdir.

Bu baxımdan, ölkənin etnik rəngarəngliyi ilə seçilən Şəki-Zaqatala iqtisadi rayonunda etnodemoqrafik vəziyyətin sistemli şəkildə tədqiq edilməsinin zəruriliyi dissertasiya mövzusunun aktuallığını müəyyən edir.

Tədqiqat obyektı və predmeti. Tədqiqatın obyektı Azərbaycanın şimal-qərb zonasında yerləşən Şəki-Zaqatala iqtisadi rayonu, predmeti isə iqtisadi rayonda müasir etnodemoqrafik proseslərin və məskunlaşmanın tədqiqidir.

Tədqiqatın məqsəd və vəzifələri. Şəki-Zaqatala iqtisadi rayonunda etnodemoqrafik proseslərin öyrənilməsinin əsas məqsədi tədqiqat ərazisində əhali məskunlaşmasına təsir edən amilləri tədqiq edərək müasir məskunlaşma sistemində yaranan vəziyyətin öyrənilməsi və müasir etnodemoqrafik göstəricilərdə baş verən dəyişikliklərin təhlil edilməsidir. Məqsədə nail olmaq üçün tədqiqat prosesində aşağıdakı **vəzifələrin** həlli tələb olunur:

- məskunlaşmanın tarixi-coğrafi aspektdən tədqiq edilməsi və tarixən milli-etnik tərkibin dəyişilməsi prosesinin öyrənilməsi;
- əhali məskunlaşmasında təbii-coğrafi və sosial-iqtisadi amillərin rolunun tədqiqi, məskunlaşmanın müasir vəziyyətinin və onun etnodemoqrafik proseslərə təsirinin təhlili;
- müasir etnodemoqrafik göstəricilərdə baş verən dəyişikliklər və ona təsir göstərən amillərin müəyyənləşdirilməsi;
- əhali məskunlaşmasında yaranan problemlərin təhlil edilərək üzə çıxarılması, onların nizamlanması yollarının müəyyən edilməsi, demoqrafik və etnodemoqrafik məsələlərdə dövlət proqramlarının və multikultural münasibətlərin rolunun öyrənilməsi.

Tədqiqat metodları. Əhalinin milli-etnik tərkibinin tarixən dəyişilməsi və regionda gedən tarixi miqrasiya proseslərinin öyrənilməsi üçün tarixilik, məskunlaşmaya təsir edən təbii-coğrafi və sosial-iqtisadi amillərin tədqiqi üçün çöl tədqiqatı və sorğu metodları, əhalinin etnodemoqrafik göstəricilərində baş verən proseslərin tədqiqi üçün kameral statistika, müqayisəli təhlil və analiz metodları, məskunlaşmada yaranan problemlərin və onların aradan qaldırılması üçün GZİT (SWOT) analizinin köməyi ilə coğrafi modelləşdirmə, əldə olunan məlumatların xəritə üzərinə köçürülməsi üçün kartoqrafik (ArcGIS proqram təminatının köməyi ilə) metodlardan istifadə edilmişdir.

Müdafiyyə çıxarılan əsas müddəalar:

1. Şəki-Zaqatala iqtisadi rayonunun əhali məskunlaşmasında tarixi, təbii-coğrafi və sosial-iqtisadi amillərin rolu, onların müasir

məskunlaşma sisteminin formalaşmasına və etnodemoqrafik proseslərə təsiri.

2. Şəki-Zaqatala iqtisadi rayonunda əhalinin müasir məskunlaşma arealları, yaşayış məntəqələrinin əhalisinin sayı, yüksəklik qurşaqları üzrə qruplaşdırılması və yaranan fərqlərin səbəbləri.

3. Şəki-Zaqatala iqtisadi rayonunun etnodemoqrafik göstəricilərində baş verən dəyişikliklərin səbəbləri və onun yaratdığı nəticələr.

4. Şəki-Zaqatala iqtisadi rayonunun əhali məskunlaşmasında yaranan problemlər, onların aradan qaldırılması yolları, etnodemoqrafik inkişafın tənzimlənməsində dövlət proqramları və multikultural münasibətlərin rolu.

Tədqiqatın elmi yeniliyi:

- Şəki-Zaqatala iqtisadi rayonunda əhali məskunlaşmasında təbii-coğrafi və sosial-iqtisadi amillər olduqca böyük rola malik olub, əhalinin ərazi üzrə müxtəlif paylanmasına səbəb olmuşdur. Dağətəyi ərazilərdən yüksəkdağlığa qalxdıqca bir qayda olaraq kəndlərin sayı, sahəsi, əhalisinin sayı və sıxlığı azalır. Tədqiqat ərazisinin kosmik şəkillərinin deşifrənməsinə əsasən, alçaqdağlıqdan yüksəkdağlıq ərazilərə getdikcə nüvə tipli kəndlər xətti və az halda isə dağınq tipli kəndlərlə əvəz olunur. Lakin Şəki-Zaqatala iqtisadi rayonunun düzənlik ərazilərində, xüsusilə də 200 metrə qədər olan hissələrdə dağınq tipli kəndlər daha geniş yayılmışdır. Məskunlaşma sistemində ortaya çıxan fərqlər əhalinin, eləcə də azsaylı xalqların demoqrafik göstəricilərinə, xüsusilə də miqrasiya proseslərində iştirakına təsir etmişdir;

- Əhalinin yüksəklik qurşaqları üzrə paylanması və kənd qruplarının dəyişməsində fərqlər ortaya çıxmışdır. İqtisadi rayonda əhalisi 50 nəfərədək olan kəndlərin sayı artmış, eyni zamanda iri demoqrafik potensialı kəndlərin də sayında artım müşahidə edilmişdir. Bu da məskunlaşmada iri kəndlərin daha da böyüməsini, kiçik kəndlərin isə tənəzzül etdiyini göstərir. 500 metrədək olan düzən və dağətəyi ərazilərdə əhalinin sürətlə cəmlənməsi, 500-1000 metr və 1500-2000 metr yüksəklik qurşaqları daxilində isə əhalinin sürətlə azalması prosesi müşahidə olunmuşdur. Alçaqdağlıq

ərazilərdə əlverişli təbii-coğrafi şəraiti və sosial-iqtisadi vəziyyəti iri kəndlərin birləşərək aqlomerasiyalar formalaşdırmasına səbəb olsa da, sosial-iqtisadi çətinliklərdən dolayı bəzi kəndlər boşalma təhlükəsi ilə üzləşmiş (Qalal, Qarqay və s.), bəziləri isə artıq boşalmışdır (Küsnet);

- 1999-2019-cu illərdə şəhər və kənd əhalisi üzrə azərbaycanlıların sayında artım, azsaylı etnik qrupların sayında isə bir qədər azalma olmuşdur. Azalmanın başlıca səbəbi millətlərarası qarşılıqlı hörmət və birgəyaşayış prinsipi əsasında inkişaf edən mədəni konsolidasiya prosesi olmuşdur;

- Müasir miqrasiya proseslərinin tədqiqi zamanı məlum olmuşdur ki, miqrasiya prosesləri intensiv olmuş və bu proses hələ də davam etməkdədir. Xüsusilə, ölkənin qonşu dövlətlərlə sərhəddə yerləşən ucqar rayonlarında xarici miqrasiya prosesi intensivliyi ilə fərqlənmişdir. Burada qonşu ölkələrə gediş-gəliş üçün rahat şəraitin olması, qonşu ölkələrdə miqrantların yaxın qohumlarının və ya ailə üzvlərinin yaşaması və digər amillər emiqrasiyanın əsas hərəkətverici qüvvəsi olmuşdur;

- İqtisadi rayonda ümumi əhalinin, eləcə də azsaylı xalqların cins nisbətində kişilərin payı artmış, bu artımda immiqrasiya edənlər arasında kişilərin say çoxluğu, selektiv abortlar, doğulanlar arasında oğlan uşaqlarının sayının çox olması kimi amillər xüsusi rol oynamışdır. Yaş tərkibindəki uyğunsuzluq bir qədər artmışdır. Xüsusilə də aşağı yaş qrupunda olanlar azalmış, əmək qabiliyyətli yaşda və ondan böyük olanların payı əvvəlki illərdəki yüksək doğum və orta ömür müddəti uzunluğunun artması ilə çox olmuşdur.

Tədqiqatın nəzəri və praktiki əhəmiyyəti. Dissertasiya işində aparılan tədqiqatın və təhlillərin nəticələri, nəzəri təkliflər və tövsiyələr nəinki regionda, həmçinin ölkədə demoqrafik və etnodemoqrafik vəziyyətin tənzimlənməsi və təşkilində baza kimi istifadə edilə bilər.

Tədqiqatın aprobasiyası və tətbiqi. Dissertasiya işinin əsas məzmununu və əldə olunmuş nəticələri özündə ehtiva edən mövzular üzrə işlər həm beynəlxalq miqyasda, həm də respublika səviyyəsində keçirilən konfrans, seminar və forumlarda məruzə edilmişdir. Onlara "Azərbaycanda sosial müdafiə sisteminin inkişafı: dünən, bugün və

sabah” mövzusunda AR ƏƏSMN-nin 100 illiyinə həsr olunmuş elmi-praktiki konfrans (Bakı, 2018), “Azərbaycanda və Rusiyada insan coğrafiyasının inkişafı: XXI əsrdə inkişafın əsas yolları” mövzusunda həsr olunmuş elmi-praktiki konfrans (Bakı, 2019), Международный демографический форум «Демография и глобальные вызовы» (Воронеж, 2021), “Azərbaycan Respublikası 1991-2021: Dövlət müstəqilliyinin bərpası, iqtisadi və sosial-mədəni inkişafı” mövzusunda Respublika elmi konfransı (Sumqayıt, 2021), “Turizm və rekreasiya XXI əsrdə: problemlər və perspektivlər” mövzusunda V beynəlxalq elmi-praktiki konfrans (Bakı, 2021), Международной научной конференция «Социальная безопасность в евразийском пространстве» (Тюмень, 2022), the 22nd International Scientific and Practical Conference on the topic of the “Modern aspects of modernization of science: status, problems, development trends” (Ljubljana, 2022), “Xəzəryanı ölkələrdə multikultural dəyərlər və turizmin inkişafı problemləri” mövzusunda beynəlxalq elmi konfrans (Bakı, 2022), Ежегодной Всероссийской научной конференции с международным участием «Наука в вузовском музее» (Москва, 2022), “Naib Şirinovun 100 illik yubileyi”nə həsr olunmuş konfrans (Bakı, 2022), XVII Всероссийской с международным участием научно-практической конференции, посвященной 85-летию кафедры географии и методики обучения географии и 90-летию факультета биологии, географии и химии (Красноярск, 2022), Doktorant və gənc tədqiqatçıların XXV Respublika elmi konfransı (Bakı, 2022), “Heydər Əliyevin Azərbaycanada elm və təhsilin inkişafında rolu” adlı Respublika elmi-praktiki konfrans (Bakı, 2023), International Geoinformation Days (Baku, 2023), Ümummilli lider Heydər Əliyevin 100 illik yubileyinə həsr olunmuş “Coğrafiyanın müasir problemləri: elm və təhsilin inteqrasiyası” adlı II Beynəlxalq elmi-praktiki konfrans (Bakı, 2023), I Всероссийской научно-практической конференции с международным участием, посвященной памяти профессора Михаила Дмитриевича Шарыгина (Пермь, 2023), Doktorant və gənc tədqiqatçıların XXVI Respublika elmi konfransı (Bakı, 2023), Международный

демографический форум «Демография и глобальные вызовы» (Воронеж, 2024) və s. aiddir.

Dissertasiya işinin məzmununa dair 32 adda elmi məqalə və konfrans materialı çap olunmuşdur.

Tədqiqat işinin əsas nəticələri Bakı Beynəlxalq Multikulturalizm Mərkəzində, Azərbaycan Respublikası Elm və Təhsil Nazirliyində, Azərbaycan Respublikası Mədəniyyət Nazirliyində, demoqrafik və etnodemoqrafik vəziyyətin öyrənilməsilə bağlı aparılan tədqiqat və praktiki işlərdə istifadə edilə bilər.

Dissertasiya işinin yerinə yetirildiyi təşkilatın adı.

Dissertasiya işi Azərbaycan Respublikası Elm və Təhsil Nazirliyi akademik Həsən Əliyev adına Coğrafiya İnstitutunun “Demoqrafiya və əhali coğrafiyası” şöbəsində yerinə yetirilmişdir.

Dissertasiyanın həcmi, quruluşu və əsas məzmunu.

Dissertasiya işi giriş 7 – səhifə, 4 fəsil, o cümlədən I fəsil – 19 səhifə, II fəsil – 35 səhifə, III fəsil – 35 səhifə, IV fəsil – 30 səhifə, nəticə və təkliflər – 3 səhifə, 182 adda istifadə olunmuş ədəbiyyat siyahısından – 16 səhifə, 19 şəkil, 17 cədvəl, 1 düstur və 5 xəritədən ibarətdir. Dissertasiya işi 148 kompüter səhifəsi həcmindədir. Dissertasiya işi cədvəlsiz, şəkilsiz, qrafiksiz və ədəbiyyat siyahısız 201151 işarədən ibarətdir.

TƏDQIQATIN ƏSAS MƏZMUNU

Girişdə mövzunun aktuallığı və işlənmə dərəcəsi, tədqiqat obyektini və predmeti, məqsəd və vəzifələri, tədqiqat metodları, müdafiəyə çıxarılan əsas müddəalar, elmi yeniliklər, tədqiqatın nəzəri və praktiki əhəmiyyəti, aprobeiasiyası, tətbiqi və s. verilmişdir.

Dissertasiya işinin birinci fəslində **“Demoqrafik şəraitin və məskunlaşmanın öyrənilməsinin elmi-praktiki əhəmiyyəti və nəzəri-metodiki əsasları”**na həsr olunmuşdur. Burada demoqrafik şəraitin öyrənilməsinin elmi-praktiki əhəmiyyəti təhlil edilmişdir. Demoqrafik şəraitin əhalinin tərkibi, sosial vəziyyəti kimi dəyişənləri özündə ehtiva edən fərqli demoqrafik xüsusiyyətlərin cəmidir. Demoqrafik şəraitin öyrənilməsi əhali haqqında məlumatların sistemli toplanması, onların təhlil edilməsi, gələcək inkişaf meyllərinin

proqnozlaşdırılması, demoqrafik problemlərin aradan qaldırılmasında xüsusi əhəmiyyətə malikdir. Ümumilikdə, demoqrafik şəraitin öyrənilməsi sosial-iqtisadi, siyasi-inzibati və ekoloji nöqtəyi-nəzərdən əhəmiyyətlidir. Yəni demoqrafik şərait dövlətin sosial-iqtisadi, demoqrafik və ekoloji siyasətinin planlanmasında əsas amillərdən biridir. Bununla yanaşı, demoqrafik məlumatlar əhalinin gələcək sayının dəyişməsinin, doğum və ölüm səviyyəsinin demoqrafik əsaslarla nəzarət altına alınmasına, miqrasiya, əmək qabiliyyətlilərin, ölkənin sosial-iqtisadi və demoqrafik inkişafına təsir edən bir çox göstəricilərin nizamlanmasına xidmət edir.

Etnoqrafiya və demoqrafiyanın birləşməsindən əmələ gələn etnodemoqrafiya və ya etnik demoqrafiya azsaylı etnik qrupların reproduktiv xüsusiyyətlərini tədqiq etməklə yanaşı, müxtəlif ölkələrin əhalisinin etnik strukturunu statistik və dinamik baxımdan təhlil etməklə azsaylı etnik qrupların sayını təyin etmək üçün metodlar hazırlayan bir elm sahəsidir¹. Elmin nisbətən gənc sahəsi olan etnodemoqrafiya ilə bağlı tədqiqatlar XX əsrin əvvəllərindən geniş vüsət almağa başlamışdır. Etnodemoqrafik tədqiqatların aparılması dünyada və onun ayrı-ayrı regionlarında əhalinin milli-etnik tərkibinin dəyişməsi və bu prosesə təsir göstərən demoqrafik amillərin öyrənilməsi baxımından olduqca əhəmiyyətlidir.

Əhali məskunlaşması mədəniyyətin və sivilizasiyanın əsas təzahüründən biridir. Müxtəlif tipdə və ölçüdə yaşayış məntəqələri sistemini əhatə edən məskunlaşma müəyyən ərazi daxilində insanların uzunmüddətli yerləşməsidir². Məskunlaşılan və ona yaxın yerləşən ətraf ərazilərdə insanlar özünün yaşayışı və fəaliyyət göstərməsi üçün lazımi texnogen mühit formalaşdırır, yəni məskunlaşan əhali zamanla öz ehtiyacı üçün təbii landşaftı dəyişir. Ona görə də məskunlaşma sistemində insan-cəmiyyət əlaqələri ilə yanaşı, insan-ətraf mühit əlaqələri də öyrənilir.

¹ Казьмина, О.Е., Пучков, П.И. Основы этнодемографии. Учеб. пособие. / О.Е.Казьмина, П.И.Пучков – М.: Наука, – 1994. – 253 с.

² People and economy: Textbook in geography for class XII / N.K.Gupta, S.Uppal, G.Ganguly [et al.] – India: Publication Division by the Secretary, National Council of Educational Research and Training, – 2007. – 159 p.

Məskunlaşmanın öyrənilməsinin əhalinin yaşayış məntəqələri üzrə səmərəli paylanmasında, yaşayış məntəqələrində əhalinin və təsərrüfat sahələrinin yerləşdirilməsində, ona təbii-coğrafi və sosial-iqtisadi amillərin təsirinin öyrənilməsində, demoqrafik problemlərin aradan qaldırılmasında, məskunlaşma sisteminin gücləndirilməsi və inkişafında xüsusi əhəmiyyəti vardır.

Azərbaycanda əhalinin öyrənilməsi haqqında məlumatların tarixi qədim olsa da, ölkədə ilk dəfə əhalinin sistemli şəkildə öyrənilməsinə XIX əsrin əvvəllərindən başlanılmışdır. Azərbaycanda əhalinin, o cümlədən etnodemoqrafik vəziyyətin öyrənilməsi haqqında ilk dolğun məlumatlar M.H.Baharlı (1921) tərəfindən onun “Azərbaycan” adlı əsərində verilmişdir.

XX əsrin 60-cı illərindən başlayaraq Azərbaycan Respublikasında əhali coğrafiyası və demoqrafiya sahəsində əsaslı tədqiqatlar aparılmağa başlanılmışdır. Belə ki, 1965-ci ildə Ə.M.Hacızadənin “Azərbaycan SSR-in əhalisi və onun məskunlaşması” adlı monoqrafiyası çap olunmuşdur. Əsərdə əhalinin ümumi artımı, yaş, cins, milli tərkibi, əmək ehtiyatları və onların təsərrüfat sahələri üzrə paylanması, şəhər və kənd məskunlaşması haqqında geniş məlumatlar əks olunmuşdur.

Azərbaycanda məskunlaşma məsələlərini öyrənən əsas tədqiqatçılardan biri də Ş.Y.Göyçayskiydir. Onun 1965-ci ildə müdafiə etdiyi “Azərbaycan SSR-də kənd əhalisinin məskunlaşmasının coğrafiyası” adlı namizədlik dissertasiyasında kənd məskunlaşması və onun formalaşmasına təsir edən amillər tədqiq edilmişdir. Tanınmış alim 1987-ci ildə “Kənd əhalisinin məskunlaşması və onun yenidən qurulması” mövzusunda doktorluq dissertasiyasını müdafiə etmişdir. Dissertasiya işi əsasında həmin ildə eyniadlı kitabı nəşr olunmuşdur. Kitabda aqrar-sənaye inteqrasiyası nəzərə alınmaqla Azərbaycanda kənd məskənlərinin yenidən qurulmasının konkret istiqamətləri və yolları göstərilmişdir. Sonrakı illərdə o, cəmiyyətlə təbiət arasında qarşılıqlı əlaqələrin öyrənilməsinin coğrafi məsələləri ilə bağlı tədqiqatlarını davam etdirmişdir.

Azərbaycanda əhalinin demoqrafik və etnodemoqrafik vəziyyətinin öyrənilməsində isə Ş.M.Muradovun (2013, 2021) və

Q.C.Cavadovun (1999, 2000) misilsiz xidmətləri olmuşdur. Ş.M.Muradov demoqrafiya və etnodemoqrafiya ilə bağlı iqtisadi tədqiqatlar aparsa da, Q.C.Cavadov əhalinin-millî etnik tərkibini tarixi-etnoqrafik baxımdan öyrənmişdir. O, demək olar ki, Azərbaycanda yaşayan bütün azsaylı xalqlar və millî azlıqlarla bağlı geniş tədqiqat işləri aparmışdır. Q.C.Cavadov öz əsərlərində həmin xalqların etnogenezi, dinamikası, miqrasiyası, məskunlaşması və s. xüsusiyyətləri haqqında məlumatlar vermişdir.

Azərbaycanda demoqrafiya sahəsində N.H.Əyyubov (2016), V.Ə.Əfəndiyev (2006), S.Q.Nağıyev (2006), Z.N.Eminov (2005), R.N.Kərimov (2005), H.M.Tahirova (2014), E.S.Bədəlov (2015) və başqaları sanballı tədqiqat işləri yerinə yetirmişdir.

Dissertasiyanın ikinci fəslı **“Şəki-Zaqatala iqtisadi rayonunun əhali məskunlaşmasında tarixi, təbii-coğrafi, sosial-iqtisadi amillərin rolu və məskunlaşmanın etnodemoqrafik proseslərə təsiri”**nə həsr olunmuşdur. Burada, ilk olaraq, regionda gedən tarixi miqrasiya proseslərinin tədqiqat ərazisində millî-etnik tərkibin dəyişməsinə təsiri məsələləri təhlil olunmuşdur. Aparılan tədqiqatın nəticəsinə əsasən, Azərbaycanda millî-etnik tərkibin formalaşmasını 4 əsas mərhələyə ayıra bilərik ki, bu mərhələnin ilkin fazasında regionda yaşayan əsas etnik qruplar Qafqaz Albaniyası daxilində məskunlaşan türkdilli və qafqazdilli xalqlar olmuşdur³. İkinci mərhələdə (III-XVIII əsrlər) Sasanilərin Azərbaycan torpaqlarını istila etməsi nəticəsində Azərbaycanın şimal ərazilərinə xeyli fars tayfaları köçürülmüşdür. Bu mərhələnin növbəti periodunda Ərəb xilafətinin istilas, Səlcuqlar dövlətinin yaranması, Monqol işğalları nəticəsində regionun etnik tərkibi daha da mürəkkəbləşmişdir. Bu mərhələdə əsas miqrasiyalardan biri də XV əsrdə tədqiqat ərazisinə Qafqazın qədim sakinləri olan avarların, XVII-XVIII əsrlərdə saxurların, sonra isə ləzgilərin bir hissəsinin kütləvi immiqrasiyası olmuşdur. Bu da Azərbaycanda, xüsusilə də onun şimal bölgəsində etnik tərkibin dəyişməsinə təsir göstərmişdir⁴. Yeni dövr formalaşma

³ Azərbaycan tarixi: [7 cildə] / məsul red. İ.H.Əliyev – Bakı: Elm, – c.1. – 1998. – 476 s.

⁴ Huseynova B.A. Participation of ethnic minorities living in the north–western regions of the Republic of Azerbaijan in the migration process // – Perm:

mərhələsi-XVIII əsrdən SSRİ-nin süqutuna qədər olan dövrü əhatə edir. Bu mərhələdə əsas hadisələrdən biri Cənubi Qafqazın Rusiya tərəfindən istila edilməsi nəticəsində Azərbaycana, xüsusilə də bölgənin ucqar ərazilərinə rusların və ermənilərin köçürülməsidir. Ən yeni dövr formalaşma mərhələsində, yəni SSRİ-nin süqutundan günümüzədək olan dövrdə Sovet İttifaqının parçalanması və I Qarabağ müharibəsi illərində ölkənin milli tərkibində emiqrasiya edən ruslar, ukraynlar, ermənilərin və keçmiş SSRİ məkanına daxil olan digər dövlətlərin əhalisinin hesabına ölkənin ümumi əhalisi üzrə azərbaycanlıların sayında xeyli artım müşahidə olunmuşdur.

Azsaylı etnik qrupların məskunlaşmasının müasir vəziyyətinə baxsaq, avarlar hal-hazırda Zaqatala, Balakən rayonlarında, axvaxlar Zaqatala rayonunda, ləzgilər Qəbələ, Oğuz və Şəki rayonlarında, saxurlar Zaqatala və Qax rayonlarında yaşayır. İngiloylar Balakən, Qax və Zaqatala rayonlarında məskunlaşmışlar. Udinlər isə Oğuz və Qəbələ rayonlarında yaşayırlar^{5,6} (Şəkil 1).

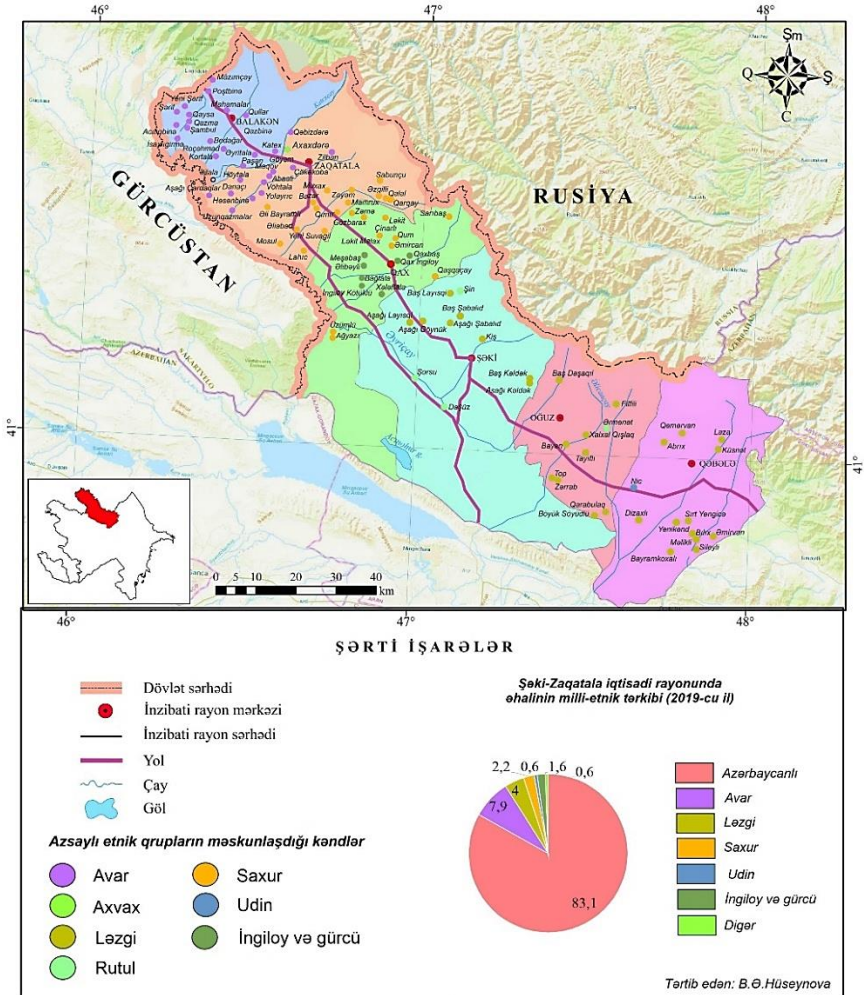
Bu fəslin ikinci bölməsində əhali məskunlaşmasında təbii-coğrafi və sosial-iqtisadi amillərin rolu təhlil edilmişdir. Burada, ilk növbədə, ayrı-ayrı yüksəklik qurşaqları üzrə ərazinin təbii şəraiti, orada yaşayış məntəqələrinin və əhalinin sayı tədqiq edilmişdir. Təbii-şəraitin və sosial-iqtisadi vəziyyətin əhalinin yüksəklik qurşaqları üzrə paylanmasına təsiri və yaranan fərqlərin səbəbləri öyrənilmişdir. Məlum olmuşdur ki, Şəki-Zaqatala iqtisadi rayonunda əhalinin (61,6%) və yaşayış məntəqələrinin əsas hissəsi (231 kənd, 6 şəhər yaşayış məntəqəsi) 201-500 metr yüksəklik daxilində salınmışdır. Dağətəyi-düzən əraziləri əhatə edən bu qurşaqda Qanıx-Əyriçay vadisi boyunca uzanan ərazilərdə çayların gətirmə konusları müxtəlif kənd təsərrüfatı sahələrinin inkişaf etdirilməsi üçün geniş imkanlar yaratmaqla ərazini məskunlaşma üçün əlverişli etmiş,

Geographical bulletin, – 2022. №3(62), – pp. 45–57.

⁵ Cavadov, Q.C. Azərbaycanın azsaylı xalqları və milli azlıqları / Q.C.Cavadov. – Bakı: Elm, – 2000. – 436 s.

⁶ Huseynova B.A. The tendency and improvement of settlements of ethnic minorities on altitude zones in the rural areas of Shaki–Zagatala economic–geographical region // – Bakı: Journal of Young Scientists, – 2021. №2, – pp.106–114.

məhz buna görə də ərazidə iri kəndlər və kənd aqlomerasiyaları formalaşmışdır.



Mənbə: Xəritədə verilən diaqram 2019-cu il siyahıyaalınma materiallarının XXI cildi əsasında tərtib olunmuşdur.

Şəkil 1. Şəki-Zaqatala iqtisadi rayonunda azsaylı etnik qrupların məskunlaşdığı yaşayış məntəqələrinin xəritəsi

Bu fəslin son bölməsində əhalinin məskunlaşmasının müasir vəziyyəti və onun etnodemoqrafik proseslərə təsiri də öyrənilmişdir.

1999-2019-cu illər ərzində Şəki-Zaqatala iqtisadi rayonunda çox kiçik, yəni əhalisi 50 nəfərədək olan kəndlərin sayı artmış və regionun müasir kənd məskunlaşması sistemində onların sayı hələ də çoxluq təşkil edir.

Əhalisi 51-100 nəfərlik kənd qruplarının isə həm sayı, həm də əhalisi azalmışdır. Bu kəndlər əsasən alçaqdağlıq və ortadağlıq ərazilərdə salınmışdır. Əhalisinin əsas məşğuliyyətini isə bağçılıq və heyvandarlıq təşkil edir. Bu qrup kəndlərdə sosial infrastrukturun vəziyyəti yetərli səviyyədə deyil.

Əhalisi 101-200 nəfərlik olan kəndlər əsasən alçaqdağlıq və ortadağlıq ərazilərdə salınmışdır. Əhalinin əsas məşğuliyyətini tütüncülük, taxılçılıq, fındıqçılıq, bağçılıq və maldarlıq təşkil edir. 1999-2019-cu illərdə bu kəndlərin əhalisi artmışdır.

201-500 nəfərlik kənd qrupunda əhalinin sayında ciddi azalma qeydə alınmışdır. Bu da Oğuz, Qəbələ, Şəki rayonundakı bəzi kəndlərin əhalisinin təbii artım hesabına artması nəticəsində 500-1000 nəfərlik qrupa daxil olması ilə əlaqədar olmuşdur. Bu kənd qrupunda məskunlaşan əhalinin əsas məşğuliyyəti taxılçılıq, bağçılıq, fındıqçılıq, tərəvəzçilik və maldarlıq olmuşdur.

Özündə ən çox kənd yaşayış məntəqəsini birləşdirən 500-1000 nəfərlik kənd qrupuna daxil olan kəndlərin və kənd əhalisinin sayı artmışdır. Kiçik kəndlərə nisbətən bu tip kəndlər inzibati-idarəetmə funksiyası yerinə yetirir və sosial infrastrukturun vəziyyəti nisbətən inkişaf etmişdir. Əhalinin əsas hissəsi bağçılıq, qərzəkli meyvəçilik, əkinçilik və sair sahələrdə çalışır.

Regionun kənd əhalisinin sayına görə əsasən alçaqdağlıq və ortadağlıq ərazilərdə salınan 1000-2000 nəfərlik kəndlər fərqlənir. Bu kateqoriyaya aid edilən kəndlərin, həm də onların əhalisinin sayı azalmışdır. Bu kəndlərdə əhali əsasən əkinçilik, heyvandarlıq, qərzəkli meyvəçilik və s. təsərrüfat sahələri ilə məşğul olurlar. Təsərrüfat-təşkilat mərkəzləri olan belə kəndlərdə sosial infrastruktur olduqca qənaətbəxşdir. Ümumilikdə, respublikada olduğu kimi regionda da kənd məskənlərinin böyük hissəsi əhalisi 200-2000 nəfərlik olan qrupların payına düşür.

Əhalisi 2000-3000 nəfərlik olan kənd qrupunda həm kəndlərin, həm də əhalinin sayında ciddi artım olmuşdur. Əlverişli təbii şəraiti və sosial-iqtisadi göstəriciləri ilə fərqlənən bu kəndlərdə əhalinin məşğulluğu üçün nisbətən geniş imkanlar mövcuddur. Bu tip kəndlərdə bir, bəzən iki məktəb, xəstəxana, inzibati-idarəetmə mərkəzləri, mağaza və başqa sosial xidmət sahələri fəaliyyət göstərir.

Bölgənin kənd məskunlaşması sistemində əhalisi 3000-5000 nəfər olan kəndlərin və orada məskunlaşan əhalinin sayı artmışdır. Əsasən düzən və dağətəyi əraziləri əhatə edən bu kəndlər intensiv məskunlaşmış ərazilərdir və məskunlaşmanın istinad-dayaq karkaslarıdır. Bu kəndlərin bəziləri iri kənd aqlomerasiyaları əmələ gətirir. Bu tip kəndlərdə əhalinin əsas məşğuliyyəti tərəvəzçilik, tütünçülük, bağçılıq, maldarlıq, arıçılıq, qərzəkli meyvəçilik və s.dir.

İqtisadi rayonda 16 kəndin əhalisi 5000 nəfərdən çoxdur. Bu kateqoriyada daxil olan kəndlərin və onlarda məskunlaşan əhalinin sayı artmışdır.

Dissertasiya işinin üçüncü fəslı **“Şəki-Zaqatala iqtisadi rayonunda müasir dövrdə etnodemoqrafik vəziyyətin formalaşması”**na həsr olunmuşdur. Şəki-Zaqatala iqtisadi rayonu ölkədə polietnikliyi ilə seçilən bölgələrdən biridir. Ölkə ərazisində yaşayan saxurların 99,6%-i, avarların 99,7%-i, udinlərin 99,2%-i, ləzgilərin 14,7%-i, ingiloyların və gürcülərin 94,8%-i, digər azsaylı xalqların və milli azlıqların isə 1,2%-i bu iqtisadi rayonda cəmlənmişdir (2019)⁷. 1999-cu ildə rayonun əhalisinin 22,3%-ni azsaylı etnik qruplar və milli azlıqlar təşkil etsə də, 2009-cu ildə bu rəqəm azalaraq 18,6% -ə, 2019-cu ildə isə 16,9%-ə enmişdir. Bu azalmanın əsas səbəbi millətlərarası qarşılıqlı hörmət və birgəyaşayış prinsipi əsasında inkişaf edən mədəni konsolidasiya prosesi ilə bağlı olmuşdur.

Bu fəslin ikinci bölməsində azsaylı etnik qrupların miqrasiya proseslərində iştirakı təhlil edilmişdir.

Tədqiqat regionunda miqrasiya prosesləri öz spesifikliyi ilə fərqlənir. Regionun etnik baxımdan xeyli rəngarəng olması burada gedən miqrasiya proseslərinin istiqamətində və gedişində xüsusi rol

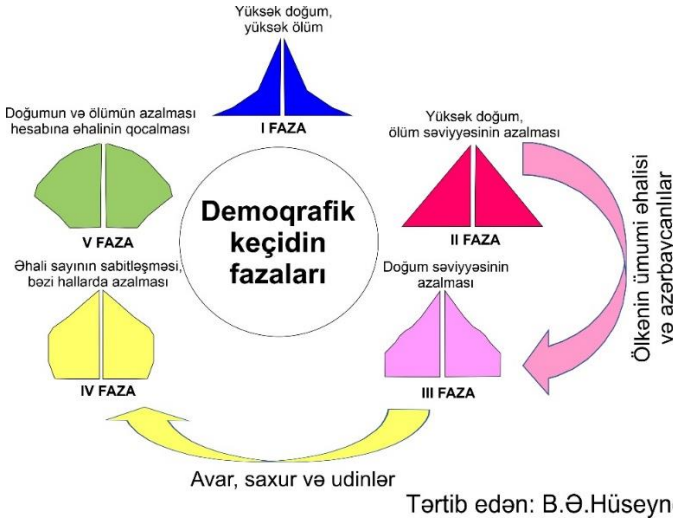
⁷ Azərbaycan Respublikası əhalisinin 2019-cu il siyahıyaalması yekunları-Əhalinin milli (etnik) tərkibi. [28 cildə] / – Bakı: DSK, – c.21, – 2022. – 810 s.

oynamışdır. Ərazinin təbii-coğrafi şəraiti və sosial-iqtisadi vəziyyəti də miqrasiya proseslərinin gedişində ciddi rola malikdir. Belə ki, iqtisadi rayonun Rusiya və Gürcüstan dövlətləri ilə sərhəddə yerləşməsi, gediş-gəliş üçün əlverişli vəziyyətin olması, bu ölkələrə giriş üçün viza tələbinin olmaması, tarixən ləzgi, avar, saxur və başqa azsaylı etnik qrupların Dağıstan ərazisində məskunlaşması kimi tarixi amillər də bu prosesə təsir etmişdir.

Regionda məskunlaşan azərbaycanlılar, ləzgilər, avarlar, saxurlar, müsəlman ingiloylar və udinlər Rusiyaya getməyə üstünlük versələr də, xristian ingiloylar və gürcülər əsasən Gürcüstana gedirlər. Bu da miqrantların həmin ərazilərdə yaşayan yaxınlarının olması, iş imkanları və s. ilə bağlıdır. Miqrantlar getdikləri ölkələrdə əsasən iri bazarlarda, tikinti sektorunda, ticarət və digər sahələrdə çalışırlar. Xristian ingiloylar və gürcülər arasında qadınlar isə Almaniyaya getməyə üstünlük verirlər. Daxili miqrasiyada isə regionda məskunlaşan əhəlinin əsas hissəsi Bakı şəhərinə gedir.

Şəki-Zaqatala iqtisadi rayonunda cins tərkibinin dəyişməsinə baxsaq, 2019-cu ildə həm azərbaycanlılar, həm də azsaylı xalqlar üzrə cins nisbəti bərabər olmuşdur. 1999-2019-cu illərdə, ayrı-ayrı inzibati rayonlar üzrə (Qax rayonu istisna olmaqla) kişilərin faiz göstəricisi nisbətən artmış və bu artım özünü ən çox Oğuz rayonunda göstərmişdir (51,7%). 1999-cu ildə Qəbələ rayonunda kişilərlə qadınlar arasındakı nisbət bərabər olsa da, 2019-cu ildə doğulanlar arasında oğlan uşaqlarının çox doğulması, selektiv abortlar və kənar ərazidən gələn kişilər hesabına bu nisbət pozulmuşdur .

Yaş tərkibində isə keçən 20 il ərzində ciddi fərqlər ortaya çıxmışdır. Belə ki, 0-9 yaş qrupunda olanların payı həm azərbaycanlılar, həm də azsaylı etnik qruplar üzrə azalmış, ən çox azalma faizi isə udinlər arasında qeydə alınmışdır. Eyni zamanda, həm azərbaycanlılar, həm də azsaylı xalqlar üzrə orta ömür müddətinin uzunluğunun artdığını da görmək mümkündür. Nəticə olaraq onu demək olar ki, azərbaycanlılardan və digər azsaylı etnik qruplardan fərqli olaraq, udinlərdə əhəlinin qocalması prosesi daha sürətlə gedir və bu da udinlərin demoqrafik inkişaf fazasının 3-dən 4-ə yaxınlaşdığını göstərir (Şəkil 2).



Şəkil 2. Ölkənin ümumi əhalisi və əzsaylı etnik qruplar üzrə cins-yaş piramidası əsasında qurulmuş demografik keçid fazalarının dəyişməsi modeli

Yaş tərkibinin tədqiqində vacib olan əsas məsələlərdən biri də əhalinin qocalması prosesinin öyrənilməsidir. Əhalinin qocalması dedikdə ümumi əhali arasında aşağı yaş qruplarında olanların payının azalması və orta ömür müddətinin uzunluğunun artması hesabına yaşlıların payının artması nəzərdə tutulur. Əhali üzrə qocalma indeksini hesabladıqda ortaya çıxan fərqi aydın şəkildə görmək mümkündür. Qocalma indeksi düsturu aşağıdakı kimidir⁸(Düstur):

$$Q_i = \frac{\Theta_{65}}{\Theta_{14}} \times 100$$

Burada Q_i – qocalma indeksi;

Θ_{65} – 65 yaşdan yuxarı əhalinin payı;

Θ_{14} – 14 yaşdan kiçik əhalinin payını göstərir.

1999-2019-cu illərdə qocalma indeksi avarlar üzrə 19-dan 37,3-ə,

⁸ National Research Council (US) Panel on a Research Agenda and New Data for an Aging World. Preparing for an Aging World: The Case for Cross-National Research. – Washington (DC): National Academies Press (US); 2001. URL: <https://www.ncbi.nlm.nih.gov/books/NBK98379/> doi: 10.17226/10120

saxurlar üzrə 23-dən 35,9-a, udinlər üzrə 34,5-dən 63,9-a, azərbaycanlılar üzrə isə 14,5-dən 28,4-ə yüksəlmişdir. Bu da ayrı-ayrı etnoslar üzrə hər 100 nəfər əhalinin neçə nəfərinin yaşlılardan təşkil olduğunu göstərir.

İqtisadi rayonda azsayılı etnik qruplar üzrə nikah vəziyyətinin göstəricilərində də ciddi dəyişikliklər baş vermişdir.

Ötən dövr ərzində azərbaycanlılar və avarlar arasında nikahda olanların payı artmışdır. Bu da 20 il ərzində onların sayının artması ilə bağlı olmuşdur. Lakin saxurlar və udinlər üzrə bu göstərici azalmış, hətta udinlər arasında ən aşağı səviyyəyə çataraq -14,9% olmuşdur (Cədvəl). Digər tərəfdən, həm azərbaycanlılar, həm də azsayılı xalqlar arasında nikahda olmayanların payı artmışdır. Bu artıma təsir göstərən əsas amillərdən biri əvvəlki illərə nisbətən əhali arasında nikah yaşının və rəsmi bağlanan nikahların sayının artmasıdır. Bənzər şəkildə, əhali arasında boşananların da payı artmışdır (Cədvəl).

Cədvəl

İqtisadi rayonda müxtəlif etnoslar üzrə nikah vəziyyətinin göstəricilərinin dəyişməsi (nəfərlə)

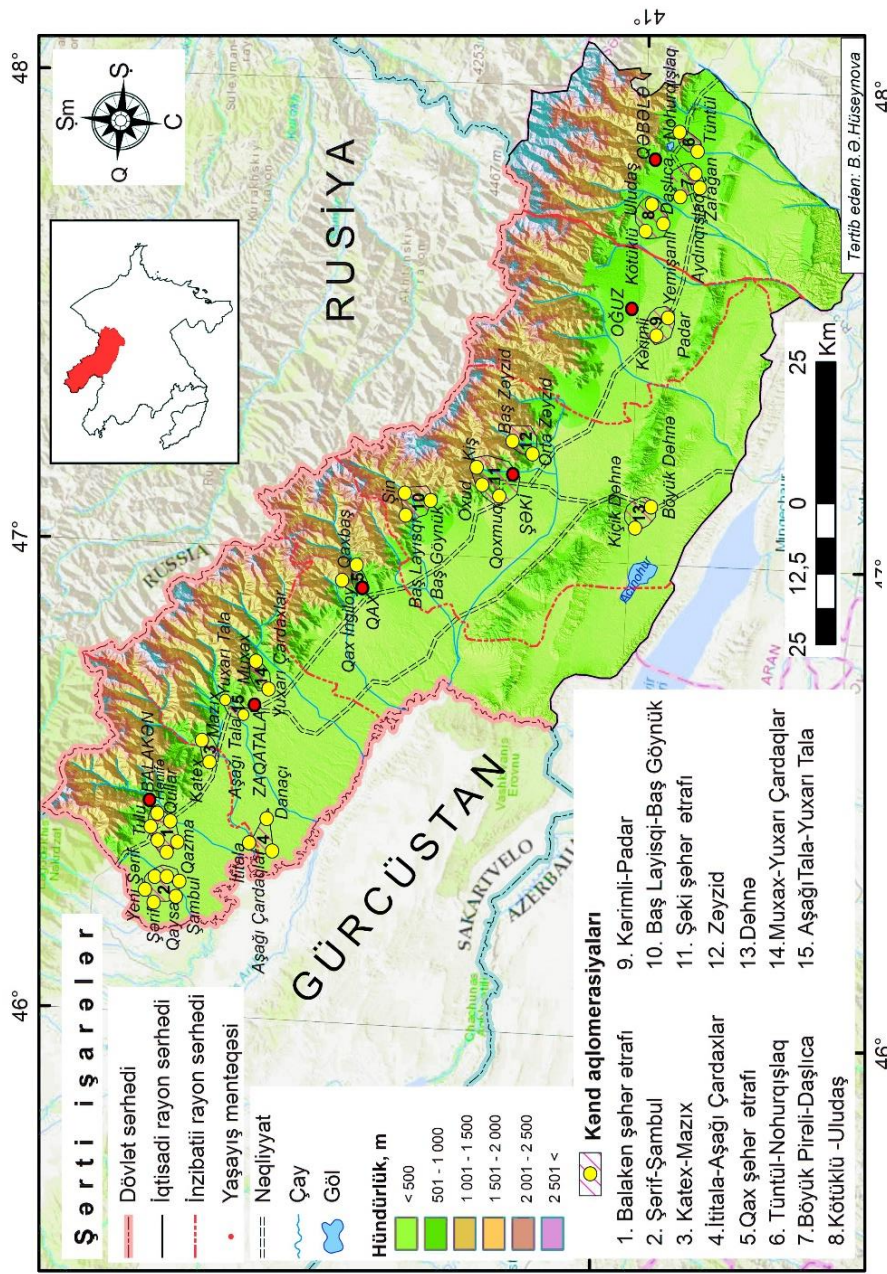
| Etnoslar | Nikahda olan | | | | Nikahda olmayan | | | | Boşananlar | | | |
|--------------|--------------|---------|---------|------------------------|-----------------|---------|---------|------------------------|------------|--------|--------|------------------------|
| | 1999 | 2009 | 2019 | Artım və ya azalma (%) | 1999 | 2009 | 2019 | Artım və ya azalma (%) | 1999 | 2009 | 2019 | Artım və ya azalma (%) |
| Avar | 22091 | 22353 | 23368 | 5,8 | 9105 | 13979 | 12245 | 34,5 | 434 | 577 | 1138 | 32,9 |
| Saxur | 7194 | 6002 | 6957 | -3,3 | 2760 | 2767 | 2944 | 6,7 | 69 | 83 | 153 | 20,3 |
| Udin | 2116 | 2005 | 1801 | -14,9 | 457 | 815 | 807 | 76,6 | 30 | 43 | 67 | 43,3 |
| Azərbaycanlı | 3077700 | 3772751 | 4398313 | 42,9 | 1257757 | 1972280 | 2141568 | 70,3 | 64650 | 105215 | 194838 | 301,4 |

Mənbə: Cədvəl Azərbaycan Respublikasında əhalinin siyahıyaalınma materialları-1999 IV cild, 2009 XX cild və 2019 XXI cild əsasında tərtib edilmişdir.

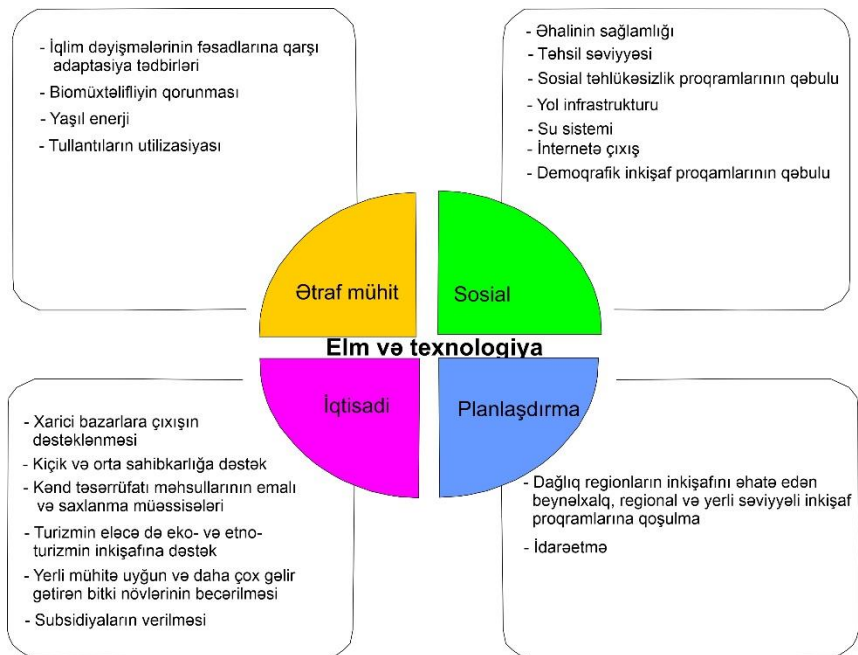
Bu fəslin son bölməsində azsaylı etnik qrupların ev təsərrüfatları göstəricilərinin dəyişməsi təhlil edilmiş və məlum olmuşdur ki, 1999-2019-cu illərdə həm bütün azsaylı etnik qruplar, həm də azərbaycanlılar üzrə 1, 2, 3 və 4 üzvü olan ev təsərrüfatlarının sayı artmışdır. Bu da mürrəkkəb ailələrin daha sadə ailələr ilə əvəzlənməsi porsesi ilə bağlı olmuşdur.

Dissertasiya işinin dördüncü fəslı **“Şəki-Zaqatala iqtisadi rayonunda məskunlaşmanın və etnodemoqrafik inkişafın prioritet istiqamətləri”**nə həsr olunmuşdur. İqtisadi rayonda əlverişli təbii-coğrafi şəraitin mövcudluğu ərazidə yeni kənd yaşayış məntəqələrinin salınmasına, mövcud olanların böyüməsinə, bəzilərinin birləşərək iri kənd aqlomerasiyaları yaratmasına gətirib çıxarmışdır. Birmənalı olaraq, bu qrupdan olan kəndlər əsasən rayon mərkəzinə və bir-birinə yaxın yerləşir və iri kənd aqlomerasiyaları əmələ gətirir. Regionda yerləşən kənd aqlomerasiyalarını aşağıdakı qruplar şəklində cəmləyə bilərik (Şəkil 3): Balakən şəhər ətrafı kənd aqlomerasiyası, Şərif-Şəmbul kənd aqlomerasiyası, Katex-Mazıx kənd aqlomerasiyası, İtitala-Aşağı Çardaxlar -Danaçı üçbucağı, Qax şəhər ətrafı kənd aqlomerasiyası, Tüntül-Nohurqışlaq kənd aqlomerasiyası, Böyük Pirəli-Daşca kənd aqlomerasiyası, Kötüklü-Uludaş kənd aqlomerasiyası, Kərimli-Padar kənd aqlomerasiyası, Baş Layisqi-Baş Göynük kənd aqlomerasiyası, Şəki şəhər ətrafı kənd aqlomerasiyası, Zəyzid kənd aqlomerasiyası, Dəhnə kənd aqlomerasiyası və Aşağı Tala-Yuxarı Tala kənd aqlomerasiyası.

Lakin regionun məskunlaşma sistemində ciddi problemlər hələ də qalmaqdadır. Bu problemlərdən ən önəmlisi bəzi kəndlərdə əhalinin azalması, bəzilərində əhalinin zəif tempə artması və bəzilərində isə əhalinin olmamasıdır. Hal-hazırda regionun 6 kəndində daimi məskunlaşma yoxdur. Bu qrup kəndlər nisbətən yetərsiz sosial infrastruktura və az əlverişli təbii-coğrafi şəraitə malik olub yaşamaq üçün nisbətən əlverişsiz olan ərazilərdir. Bu tip kəndlərin boşalmasının əsas səbəbi həmin ərazilərdə əhalinin miqrasiya proseslərində intensiv iştirak etməsidir. Belə olduğu halda, təbii artım da zəif olur. Nəticədə kəndin əhalisi azalır və kəndlər boşalma təhlükəsi olan kəndlər sırasına daxil olur.



Şəkil 3. Kənd aqlomerasiyalarının xəritəsi



Mənbə: Qrafik B.Ə.Hüseynova tərəfindən tərtib olunmuşdur.

Şəkil 4. Davamlı kənd inkişafı üçün coğrafi modelləşdirmə

Aparılan təhlillərin nəticələrinə əsasən, iqtisadi rayonda 1999-2019-cu illərdə 58 kənd yaşayış məntəqəsində əhali azalmasının olduğu qeydə alınmışdır. Bu da regionun ümumi kəndlərinin (336 kənd) təqribən 17,3%-nə bərabərdir.

Şəki-Zaqatala iqtisadi rayonunda da əhalinin yerlərdə saxlanması və kəndlərin depopulyasiyasının qarşısının alınması üçün iqtisadi rayona uyğun kənd inkişaf modeli qurulmuşdur (Şəkil 4).

Dissertasiyanın bu fəslində etnodemoqrafik inkişafın tənzimlənməsində dövlət proqramlarının rolu da təhlil olunmuşdur. Azərbaycanda yerinə yetirilən dövlət proqramlarının əsas məqsədi ölkədə əhalinin rifah səviyyəsinin yaxşılaşdırılması, ölkə iqtisadiyyatında qeyri-neft sektorunun payının artırılması və ölkənin kəndlərində davamlı inkişafın təmin edilərək əhalinin həyat səviyyəsinin yaxşılaşdırılmasından ibarət olmuşdur. Təbii ki, görülən

tədbirlərin bütün ölkə ərazisini əhatə etməsi Şəki-Zaqatala iqtisadi rayonunda da əhalinin sosial-iqtisadi vəziyyətinin yaxşılaşdırılmasına təsir etmişdir.

Etnodemoqrafik inkişafın tənzimlənməsində multikultural münasibətlərin rolu da böyükdür. Dünyanın çoxmillətli ölkələrindən olan Azərbaycan Respublikası multikultural münasibətlərin gücləndirilməsi və tolerantlığın təbliği baxımından dünya ölkələri arasında xüsusilə fərqlənir.

Azərbaycanda multikultural münasibətlərin gücləndirilməsi istiqamətində bir çox işlər görülmüşdür. Bunlardan ən önəmlisi isə 2014-cü ildə Azərbaycan Respublikası Prezidentinin fərmanına əsasən Bakı Beynəlxalq Multikulturalizm Mərkəzinin (BBMM) yaradılmasıdır. Mərkəzin əsas məqsədi ölkədə mədəni və etnik müxtəlifliyin qorunmasını təmin edərək ölkənin dünyada multikulturalizm mərkəzi olaraq tanınmasına nail olmaqdır.

NƏTİCƏ VƏ TƏKLİFLƏR

Şəki-Zaqatala iqtisadi rayonunda etnodemoqrafik proseslərin tədqiqi zamanı aşağıdakı nəticələr alınmışdır:

1. Şəki-Zaqatala iqtisadi rayonunda əhalinin müasir məskunlaşma sisteminin formalaşmasında təbii-coğrafi və sosial-iqtisadi amillər olduqca böyük rola malik olub, əhalinin ərazi üzrə qeyri-bərabər paylanmasına, yaşayış məntəqələrində əhalinin sayının dəyişməsi və yaşayış məntəqələrinin sahəsinin də dəyişməsinə səbəb olmuşdur. Dağətəyi ərazilərdən yüksəkdağlığa qalxdıqca bir qayda olaraq kəndlərin sayı, sahəsi, əhalisinin sayı və sıxlığı azalır. Tədqiqat ərazisinin kosmik şəkillərinin deşifrəlməsinə əsasən, alçaqdağlıqdan yüksəkdağlıq ərazilərə getdikcə nüvə tipli kəndlər xətti və az halda isə dağınıq tipli kəndlərlə əvəz olunur. Lakin Şəki-Zaqatala iqtisadi rayonunun düzənlik ərazilərində, xüsusilə də 200 metrə qədər olan hissələrdə dağınıq tipli kəndlər daha geniş yayılmışdır. Məskunlaşma sistemində ortaya çıxan fərqlər əhalinin, eləcə də azsaylı xalqların demoqrafik göstəricilərinə, xüsusilə də miqrasiya proseslərində iştirakına təsir etmişdir [32].

2. Şəki-Zaqatala iqtisadi rayonunda əhalinin (61,6%) və yaşayış

məntəqələrinin əsas hissəsi (231 kənd, 6 şəhər yaşayış məntəqəsi) 201-500 metr yüksəklik qurşağı daxilində salınmışdır. Dağətəyi-düzən əraziləri əhatə edən bu qurşaqda Qanıx-Əyriçay vadisi boyunca uzanan ərazilərdə çayların gətirmə konusları müxtəlif kənd təsərrüfatı sahələrinin inkişaf etdirilməsi üçün geniş imkanlar yaratmaqla ərazini məskunlaşma üçün əlverişli etmiş, məhz buna görə də ərazidə iri kəndlər və kənd aqlomerasiyaları formalaşmışdır. Bu qurşaq daxilində kənd təsərrüfatı da çoxşaxəliliyi ilə seçilir. Qurşaq daxilində kəndlər bir-birinə yaxın salınmış və nüvə tipli kəndlər say çoxluğu ilə fərqlənir [32].

3. İqtisadi rayonda əhalisi 50 nəfərədək olan kəndlərin sayı artmış, eyni zamanda iri demoqrafik potensialı kəndlərin də sayında artım müşahidə edilmişdir. Bu da məskunlaşmada iri kəndlərin daha da böyüməsi, kiçik kəndlərin isə tənəzzül etdiyini göstərir. Ərazidə kənd yaşayış məntəqələrinin, həmçinin azsaylı etnik qrupların məskunlaşdığı kəndlərin əsas hissəsi 200-500 metr yüksəklik qurşağında salınmışdır. Balakən və Zaqatala rayonlarının bu yüksəklik qurşağı daxilində milli-etnik tərkibi müxtəlif olan kəndlərin çoxluğu azsaylı xalqların əsasən burada məskunlaşdığını göstərir. Regionda 500 metrədək olan düzən və dağətəyi ərazilərdə əhalinin sürətlə cəmlənməsi prosesi getsə də, 500-1000 və 1500-2000 metr yüksəklik qurşağı daxilində əhalinin, eləcə də azsaylı etnik qrupların sürətlə azalması prosesi getmişdir. Bu da məskunlaşmanın qütbləşməsinə səbəb olmuşdur [6].

4. 1999-2019-cu illərdə tədqiqat ərazisində azsaylı etnik qrupların payı 22,3%-dən 16,9%-ə azalmışdır. Ayrı-ayrı azsaylı etnik qruplar üzrə baxsaq, regionun ümumi əhalisi arasında avarların payı 1,8%, saxurların payı 0,8%, ləzgilərin payı 1,3%, udinlərin payı 0,2%, ingiloylar və gürcülərin payı 0,8%, digər azsaylı etnik qrupların və milli azlıqların payı isə 0,5% azalsa da, azərbaycanlıların payı 5,4% artmışdır. Bu azalmanın əsas səbəbi millətlərarası qarşılıqlı hörmət və birgəyaşayış prinsipi əsasında inkişaf edən mədəni konsolidasiya prosesi ilə bağlı olmuşdur [16; 17; 19; 20; 31].

5. 1999-2023-cü illərdə Qax rayonu istisna olmaqla digər inzibati rayonlarda miqrasiya saldosu mənfi olmuşdur. Sorğu

materiallarına əsasən azərbaycanlıların, avarların, saxurların, müsəlman ingiloyların və ləzgilərin əsas miqrasiya bölgəsinin Rusiya Federasiyası olduğu ortaya çıxmışdır. Miqrantlar həm işləmək, həm də təhsil almaq məqsədilə əsasən Rusiyanın Dağıstan Respublikası, Voronej, Saratov, Samara, Tümen, Stavropol, Həştərxan (Astraxanovka), Rostov və s. vilayətlərinə gedirlər. Xristian ingiloylar və gürcülər əsasən Gürcüstan, Rusiya və Almaniyaya köç edirlər. Daxili miqrasiya proseslərində köç edənlərin əsas hissəsi Bakı şəhərinə üstünlük vermişdir [13; 14; 30].

6. 1999-2019-cu illərdə cins nisbətində kişilərin payında bir qədər artım olmuş, bu artım əraziyə immiqrasiya edənlər arasında kişilərin say çoxluğu, selektiv abortlar, doğulanlar arasında oğlan uşaqlarının sayının çox olması kimi amillərlə bağlı olmuşdur. Yaş nisbətində isə ayrı-ayrı yaş qrupları üzrə ciddi faiz fərqi müşahidə edilmişdir. Aşağı yaş qruplarında (0-9 yaş qrupu) həm azərbaycanlılar, həm də hər bir azsaylı etnik qrup üzrə 1,5-2 dəfəyədək azalma olmuşdur. Aşağı yaş qruplarında olanların sayının azalması nikah yaşının, boşanmaların artması, azuşaqlılığa meylin artması, gənclərin miqrasiya proseslərində aktiv iştirakı kimi amillərlə bağlıdır. Bu da ümumi əhali arasında yuxarı yaş qrupunda olanların payının artmasına səbəb olmuşdur. Yuxarı yaşda olanların payının və orta ömür müddəti uzunluğunun artması qocalma səviyyəsinin artmasına səbəb olmuşdur. Belə ki, avarlar üzrə qocalma indeksi 19-dan 37,3-ə, saxurlar üzrə 23-dən 35,9-a, udinlər üzrə 34,5-dən 63,9-a, azərbaycanlılar üzrə isə 14,5-dən 28,4-ə yüksəlmişdir [7; 18].

7. Regionun məskunlaşma sistemində “məskunlaşmanın qütbləşməsi” prosesinin getdiyi ortaya çıxmışdır. Bu proses özünü həm düzən, həm də dağ kəndlərinin təmsalında göstərmişdir. Bəzi kəndlər iri aqlomerasiyalar formalaşdırsa da (Qaxbaş, Qax İngiloy, Böyük Dəhnə və s.), bəzi kəndlərin ya əhalisi olmamış (Abjit, Küsnət, Darvazbinə və s.), ya da əhalisi azalmışdır (Saribaş, Bağtala, Dizaxlı və s.). 1999-2019-cu illərdə iqtisadi rayonda 58 kənd yaşayış məntəqəsində əhalinin azalması müşahidə edilmişdir. Bu kəndlərdən 7-si Balakən, 12-si Qax, 2-si Qəbələ, 3-ü Şəki, 6-sı isə Zaqatala rayonlarının payına düşür. Ümumiyyətlə, dağ kəndlərinin, eləcə də

bəzi düzən kəndlərinin depopulyasiyası problemi ölkə səviyyəsində qeydə alınmışdır [12; 21; 22; 24].

8. Regionun məskunlaşma sistemində ortaya çıxan bu kimi problemlərin aradan qaldırılması üçün regionda davamlı inkişaf konsepsiyasına əsaslanan kənd inkişaf modeli qurulmuş və qurulan inkişaf modeli əsasında məlum olmuşdur ki, iqtisadi rayonda kənd məskunlaşmasında, demoqrafik və etnodemoqrafik inkişafda yaranan ciddi fərqlərin aradan qaldırılması üçün multisektoral yanaşmaya əsaslanan inkişaf planı qurulmalıdır. Kəndlərin inkişafında multisektoral yanaşma kənd iqtisadiyyatının yalnız kənd təsərrüfatına deyil, digər əlavə sahələrə də yəni, turizmə, sənayeyə, nəqliyyata və s. əsaslandığı yanaşmadır [32].

Dissertasiya mövzusu üzrə çap olunmuş elmi işlər

1. Hüseynova, B.Ə. Şəki-Zaqatala iqtisadi-coğrafi rayonunun demoqrafik inkişaf xüsusiyyətləri // AR ƏƏSMN-nin 100 illik yubileyinə həsr olunmuş “Azərbaycanda sosial müdafiə sisteminin inkişafı: dünən, bugün və sabah” mövzusunda beynəlxalq elmi praktiki konfrans, – Bakı, – 2018, – s. 341-345.
2. Hüseynova, B.Ə. Şəki-Zaqatala iqtisadi-coğrafi rayonunda etnosların məskunlaşmasının tarixi-coğrafi xüsusiyyətləri // – Bakı: Azərbaycan Coğrafiya Cəmiyyətinin əsərləri, Coğrafiya və təbii resurslar jurnalı, – 2019. №1, – s. 80–88.
3. Hüseynova, B.Ə. Şəki-Zaqatala iqtisadi-coğrafi rayonunda nikah və boşanmaların əsas xüsusiyyətləri // “Azərbaycanda və Rusiyada insan coğrafiyası: XXI əsrdə inkişafın əsas yolları” adlı ictimai-coğrafiyaçıların beynəlxalq elmi konfransı, – Bakı, – 2019, – s. 137-147.
4. Huseynova, B.A. Influence of natural-geographical and socioeconomic factors on the distribution of the population by altitude zones in the northern regions of Azerbaijan (on the example of Shaki-Zagatala economic-geographical region) // Международный демографический форум на “Демография и глобальные вызовы”, – Воронеж, – 30 сентября-02 октября, – 2019, – с. 713-718.

5. Huseynova, B.A. The tendency and improvement of settlements of ethnic minorities on altitude zones in the rural areas of Shaki-Zagatala economic–geographical region // – Baku: Journal of Young Scientists, – 2021. №2, – pp. 106–114.
6. Huseynova, B.A. Transformation of rural ethno-settlements in Shaki–Zagatala economic-geographical region // – Baku: Journal of Geography and Natural Resources, – 2021. №2, – pp. 86–93
7. Huseynova, B.A. National-ethnic characteristics of demographic development in the northern regions of Azerbaijan (on the example of Shaki-Zagatala economic–geographical region) // – Kyiv: Geography and tourism. – 2021. Vol. 64, – pp. 70–77.
8. Hüseynova, B.Ə. Azərbaycanın şimal-qərb rayonlarında kənd məskunlaşmasının transformasiyası (Şəki-Zaqatala iqtisadi rayonu təmsalında) // – Bakı: Azərbaycan Texniki Universitetinin əsərləri, Fundamental elmlər seriyası, – 2021. №1, – s. 213–222.
9. Huseynova, B.A. Features of ethno-demographic development in Zagatala district // “Azərbaycan Respublikası 1991-2021: dövlət müstəqilliyinin bərpası, iqtisadi və sosial-mədəni inkişafı” mövzusunda Respublika elmi konfransı, – Sumqayıt, – oktyabr, – 2021, – s. 346-350.
10. Huseynova, B.A. Ethno-tourism potential of the Gabala district and its role in the socio-economic development // “Turizm və rekreasiya XXI əsrdə: Problemlər və perspektivlər” mövzusunda V beynəlxalq elmi-praktiki konfrans, – Bakı, – 05 noyabr, – 2021, – s. 176-180.
11. Huseynova, B.A. Migration factor in the formation of gender-age structure and marriage-family structure of ethnic minorities living in the north-western regions of Azerbaijan // Международная научная конференция “Социальная безопасность в Евразийском Пространстве”, – Тюмень, – 14 декабря, – 2021, – с. 279-284.
12. Hüseynova, B.Ə. Şəki-Zaqatala iqtisadi rayonunda kənd etnoməskunlaşmasının əsas problemləri və onun nizamlanması yolları // – Bakı: Naxçıvan Dövlət Universitetinin Elmi Əsərləri, təbiət və tibb elmləri seriyası, – 2022. №7, – s. 115–123.

13. Huseynova, B.A. Participation of ethnic minorities living in the north-western regions of the Republic of Azerbaijan in the migration process // – Perm: Geographical bulletin, – 2022. №3(62), – pp. 45–57.
14. Huseynova, B.A. A young adult migration factor in the formation of the sex-age composition of the ethnic minority groups population in the Shaki-Zagatala economic region // – Baku: Journal of Young Scientists, – 2022. №2, – pp. 78–86.
15. Huseynova, B.A. Ethno-tourism potential of the Gakh district // “Xəzəryanı ölkələrdə multikultural dəyərlər və turizmin inkişafı problemlər” mövzusunda beynəlxalq elmi konfrans, – Bakı, – 27 may, – 2022, – s. 114-119.
16. Huseynova, B.A. Ethnic composition of the northwestern regions of Azerbaijan (On the example of the Shaki-Zagatala economic region) // The 22nd International Scientific and Practical Conference on the “Modern aspects of modernization of science: status, problems, development trends”, – Ljubljana, – 07 July, – 2022, – pp. 90-93.
17. Huseynova, B.A. Study of the demographic situation of the Inghilois settling in Azerbaijan // Ежегодной Всероссийской научной конференции “Наука в вузовском музее”, – Москва, – 22-24 ноября, – 2022, – с. 50-53.
18. Hüseynova, B.Ə. Azərbaycanın şimal-qərb rayonlarında yaşayan azsaylı etnosların nikah vəziyyətinin dəyişməsi // Naib Şirinovun 100 illik yubileyinə həsr olunmuş “İnsan və relyef təbii təkamülünün əsas hissəsi kimi” mövzusunda elmi-praktiki konfrans, – Bakı, – 2022, – s. 157-165.
19. Huseynova, B.A. Characteristics of number of dynamics of ethnic and national minorities living in the north-western region of the Republic of Azerbaijan // XVII Всероссийской с международным участием научно-практической конференции, посвященной 85-летию кафедры географии и методики обучения географии и 90-летию факультета биологии, географии и химии, – Красноярск, – 22 апреля, – 2022, – с. 57-60.

20. Huseynova, B.A. Study of the demographic situation of Avars populating in the Republic of Azerbaijan // Doktorantların və gənc tədqiqatçıların XXV Respublika elmi konfransı, – Bakı, – 23-24 noyabr, – 2022, – s. 37-40.
21. Huseynova, B.A. Depopulation of the ethnic diverse mountain villages in the northwestern part of Azerbaijan and the development of a sustainable rural development model // – Belgorod: Regional Geosystems. – 2023. №1, – pp. 34–48.
22. Huseynova, B.A. Application methods of the rural development model for the mountainous regions (on the example of the Shaki-Zagatala economic region) // – Bakı: News of Pedagogical University, – 2023. №1, – pp.179–189.
23. Huseynova, B.A. The settlement areas of Udi people and their living style // “Heydər Əliyevin Azərbaycanca elm və təhsilin inkişafında rolu” Respublika elmi-praktiki konfransı, – Bakı, – 10 may, – 2023, – s.178-181.
24. Huseynova, B.A. Analysis of rural ethnosettlement in Balakan administrative region based on GIS method // The 6th Intercontinental Geoinformation Days, – Baku, – 13-14th June, – 2023, – pp.260-262.
25. Huseynova, B.A. The importance of studying demographic and ethno-demographic condition // “Heydər Əliyev: Regionların sosial-iqtisadi inkişafı və coğrafi problemləri” adlı Respublika elmi konfransı, – Bakı-Gəncə, – 11 iyul, – 2023, – s.134-144.
26. Huseynova, B.A. Investigation of the factors affecting the change of the demographic situation of Tsakhurs living in the Shaki-Zagatala economic region // Ümummillî lider Heydər Əliyevin 100 illik yubileyinə həsr olunmuş “Coğrafiyanın müasir problemləri: Elm və təhsilin inteqrasiyası” II Beynəlxalq elmi-praktiki konfrans, – Bakı, – 22-23 noyabr, – 2023, – s.55-60.
27. Гусейнова, Б.А. Современная ситуация с расселением этнических меньшинств, проживающих в Шакинско-Закаталинском экономическом районе // I Всероссийской научно-практической конференции с международным участием, посвященной памяти профессора Михаила

- Дмитриевича Шарыгина, – Пермь, – 7-11 ноября, – 2023, – с. 77-82.
28. Huseynova, B.A. Historical and geographical characteristics of Inghilois // Doktorantların və gənc tədqiqatçıların XXVI Respublika elmi konfransı, – Bakı, – 17-18 noyabr, – 2023, – s. 44-48.
 29. Huseynova, B.A. Investigation of settlement of the ethnic minorities settling in the border economic regions of Azerbaijan with the GIS technology (on the example of the Shaki Zagatala economic region) // Международный демографический форум на “Демография и глобальные вызовы”, – Воронеж, – 23-25 мая, – Т.3, – 2024, – с. 82-88.
 30. Huseynova, B.A. A role of climate-induced environmental changes in the migration of the ethnic minorities settling in the mountain villages (on the example of the northwestern regions of Azerbaijan) // Всероссийской научно-практической конференции с международным участием, посвященной 90-летию создания факультета географии, геоэкологии и туризма ВГУ, – Воронеж, – 10-12 октября, – Т.2, – 2024, – с. 9-14.
 31. Huseynova, B.A. Contemporary ethno-demographic situation of urban settlements of border regions of Azerbaijan (on the example of the Shaki-Zagatala economic region) // Международный конференции на “Город и его окружение: современные вызовы и перспективные пути развития”, – Москва, – 25–27 апреля, – 2024, – с. 158-166.
 32. Huseynova, B.A. Contemporary problems of settlement in the ethnic plain villages of the northwestern regions of Azerbaijan (on the example of the Balakan administrative district) // – Moscow: Geography, Environment, Sustainability. – 2024. №3(17), – pp. 35–46. (Scopus)

Dissertasiyanın müdafiəsi 14 yanvar 2025-ci il tarixində saat 14⁰⁰ -da Azərbaycan Respublikası Elm və Təhsil Nazirliyi akademik Həsən Əliyev adına Coğrafiya İnstitutunun nəzdində fəaliyyət göstərən BFD 3.14 Birdəfəlik dissertasiya şurasının iclasında keçiriləcək.

Ünvan: AZ 1143, Bakı ş., H.Cavid pr. 115,.

E-mail: igaz@geo.science.az

Dissertasiya ilə Azərbaycan Respublikası Elm və Təhsil Nazirliyi akademik Həsən Əliyev adına Coğrafiya İnstitutunun kitabxanasında tanış olmaq mümkündür.

Avtoreferatın elektron versiyası <https://igaz.az/az>. rəsmi internet saytında yerləşdirilmişdir.

Avtoreferat 13 dekabr 2024-cü il tarixində zəruri ünvanlara göndərilmişdir.

Çapa imzalanıb: 11.12.2024

Kağızın formatı: A5

Həcm: 36 169

Tiraj: 100