

# AZƏRBAYCAN RESPUBLİKASI

*Əlyazması hüququnda*

## **QUBA-XAÇMAZ İQTİSADI RAYONUNDA ƏHALİ MƏSKUNLAŞMASININ CİS MÜHİTİNDƏ TƏDQIQI**

İxtisas: 5401.01 – İqtisadi coğrafiya

Elm sahəsi: Coğrafiya

İddiaçı: **Əmənöv Rauf Rizvan oğlu**

Fəlsəfə doktoru elmi  
dərəcəsi almaq üçün təqdim edilmiş dissertasiyanın

### **AVTOREFERATI**

**Bakı – 2022**

Dissertasiya işi AMEA akad. H.Ə.Əliyev adına Coğrafiya İnstitutunun “Demoqrafiya və əhali coğrafiyası” şöbəsində yerinə yetirilmişdir.

**Elmi rəhbərlər:**

**akad. R.M.Məmmədov**  
c.e.d., dos. Z.N.Eminov

**Rəsmi opponentlər:**

coğrafiya elmləri doktoru, dosent  
**Yelena Nikolayevna Tağıyeva**

coğrafiya üzrə fəlsəfə doktoru, dosent  
**İsa Hüseyn oğlu Qasimov**

coğrafiya üzrə fəlsəfə doktoru, dosent  
**Sənan Qərib oğlu Əzizov**

Azərbaycan Respublikasının Prezidenti yanında Ali Attestasiya Komissiyasının AMEA akad. H.Ə.Əliyev adına Coğrafiya İnstitutu nəzdində fəaliyyət göstərən ED1.23 Dissertasiya Şurası

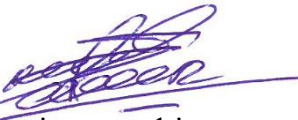
Dissertasiya şurasının sədri:

coğrafiya elmləri doktoru, professor  
**Məhəmməd Abdu oğlu Abduev**



Dissertasiya şurasının  
elmi katibi:

coğrafiya üzrə fəlsəfə doktoru, dosent  
**Zaur Tahir oğlu İmrani**



Elmi seminarın sədri:

coğrafiya elmləri doktoru, professor  
**Rza Nadir oğlu Mahmudov**



## **İŞİN ÜMUMİ SƏCİYYƏSİ**

**Mövzunun aktuallığı.** Məskunlaşmanın nizamlanması, yaşayış məntəqələrinin təsərrüfat strukturunun davamlı olaraq tənzimlənməsi, onların sosial-iqtisadi və demoqrafik inkişafının təmin edilməsi vacib vəzifə kimi qarşıda durur. Bu vəzifələrin həll edilməsi istiqamətində atılan addımlar regionlarda demoqrafik potensialın saxlanmasını təmin etməklə yanaşı, ölkənin sosial-iqtisadi potensialında regionların xüsusi çəkisinin yüksəldilməsinə, əhalinin və demoqrafik potensialın ölkə daxilində tarazlı inkişafına müsbət təsir göstərir.

Əhalinin və təsərrüfatın öyrənilməsində yeni texnoloji vasitələrdən istifadə edilməsi onların təhlili imkanlarını genişləndirir, inkişafında rolunu oynayan təbii-coğrafi və sosial-iqtisadi amillərin qarşılıqlı əlaqəsini müəyyən etməyə kömək edir, eyni zamanda ərazilərin kartoqrafik təsvirində çoxölçülü üsullardan istifadə edilir. Əhalinin məskunlaşması və demoqrafik göstəricilərin ərazi üzrə paylanmasının, uzun illər ərzində olan dinamikasının CİS kompüter proqramlarının köməyi ilə öyrənilməsi və kartoqrafik təsvirlərinin hazırlanması mühüm əhəmiyyət kəsb edir. Onların əsasında müasir üsullarla daim yenilənməsi mümkün olan, əhali və təsərrüfatın bütün sahələrini əhatə edən informasiya bazası yaradılması nizamlanma proseslərini asanlaşdırır.

Müstəqilliyin ilk illərindən başlayaraq ölkənin sosial-iqtisadi və mədəni inkişafında çətinliklər yaranmasına baxmayaraq qısa vaxtda həyata keçirilən tədbirlər davamlı inkişafa keçidi təmin etməklə yanaşı, demoqrafik inkişafda da ciddi irəliləyişlərə nail olmağa şərait yaratdı. Bu zaman mövcud istehsal və xidmət obyektlərinin fəaliyyətini bərpa etməklə yanaşı, onların yeni şəbəkəsinin yaradılması, yeni iş yerləri açılması istiqamətində də mühüm addımlar atılır.

Bu sahədə addımların davam etdirilməsi üçün onların elmi-nəzəri əsaslarının da işlənib hazırlanması, zəruri hallarda yeni tədbirlərin həyata keçirilməsi tələb olunur. Ona görə də əhalinin məskunlaşması, demoqrafik inkişaf, onların tənzimlənməsi istiqamətində elmi-tədqiqat işlərinin aparılması tələb olunur. Bu tədqiqatlarda regionların öyrənilməsinə diqqətin artırılması xüsusi

əhəmiyyət kəsb edir. Təbii-coğrafi şərait və təbi ehtiyatlardan daha səmərəli istifadə edilməsi, iqtisadi və sosial inkişafın təmin olunması və bu proseslərin demoqrafik göstəricilərin tənzimlənməsində əhəmiyyətinin artırılması üçün regionların öyrənilməsi vacibdir.

**Tədqiqatın məqsəd və vəzifələri.** Tədqiqat işinin aparılmasında **məqsəd** Quba-Xaçmaz iqtisadi rayonunda əhalinin məskunlaşması və demoqrafik inkişaf meyillərinin CİS texnologiyasının köməyi ilə öyrənilməsi, onların idarə edilməsi və tənzimlənməsi yollarının işlənilib hazırlanması, bu istiqamətdə problemlərin həll edilməsi üçün təkliflər və tövsiyələrin verilməsidir.

Bu məqsədə nail olmaq üçün qarşıya aşağıdakı **vəzifələr** qoyulmuşdur:

- əhalinin öyrənilməsində yeni metodlardan istifadənin əhəmiyyətini müəyyən etmək, onların üstünlüklərini göstərmək;

- müstəqillik illərində həyata keçirilən iqtisadi islahatların, görülən tədbirlərin məskunlaşmanın nizamlanmasında əhəmiyyətini müəyyən etmək;

- iqtisadi rayonda məskunlaşmanın iqtisadi və sosial bazasının gücləndirilməsi, onun məskunlaşmanın inkişafında, əhalinin həyat səviyyəsinin yüksəldilməsində, miqrasiyanın idarə edilməsində, iş yerləri ilə təminatında rolunu öyrənmək;

- əhalinin öyrənilməsi prosesində CİS texnologiyasından istifadə etməklə hazırlanan xəritələrin ənənəvi xəritələrdən üstün cəhətlərini müəyyən etmək, onların üzərində verilən məlumatlardan istifadə etməklə məskunlaşma və demoqrafik inkişaf meyillərini öyrənmək;

- Azərbaycanın regionlarında fəal demoqrafik siyasətin həyata keçirilməsinin zəruriliyini əsaslandırmaq, onun əsas istiqamətlərinin müəyyən edilməsində elmi-tədqiqatların əhəmiyyətini göstərmək.

**Tədqiqatın metodları.** Dissertasiyanın hazırlanması prosesində tarixi və sistemli yanaşma, statistika, riyazi-hesablama, müqayisəli təhlil, sorğu, kartoqrafik və s. üsullardan istifadə edilmişdir.

**Müdafiə olunan müddəalar.** Dissertasiya işinin təhlili zamanı müdafiəyə çıxarılan müddəalara aşağıdakıları aid etmək olar:

- Əhalinin öyrənilməsində CİS texnologiyasından istifadə etməklə əldə olunan nəticələrin üstünlükləri və elmi tədqiqatlarda əhəmiyyəti;

- Müstəqillik illərində Azərbaycanın regionlarında, o cümlədən Quba-Xaçmaz iqtisadi rayonunda demoqrafik inkişafın əsas meyilləri və baş verən dəyişikliklər;

- İqtisadi rayonda məskunlaşmanın nizamlanması və demoqrafik inkişaf sahəsində görülən işlərin əhəmiyyəti;

- Əhalinin məskunlaşması və demoqrafik inkişafın CİS texnologiyasından istifadə etməklə tədqiqinin əsas nəticələri;

- İqtisadi rayonda məskunlaşmanın nizamlanması və davamlı demoqrafik inkişafa keçidin əsas istiqamətləri və səmərəli demoqrafik siyasətin həyata keçirilməsinin əhəmiyyəti.

**Tədqiqat işinin elmi yenilikləri.** Dissertasiya işinin yerinə yetirilməsində aşağıdakı elmi yeniliklərin olduğunu söyləmək olar:

- Müstəqillik illərində Quba-Xaçmaz iqtisadi rayonunda demoqrafik inkişaf və əhalinin məskunlaşmasında olan əsas meyillər iqtisadi-coğrafi cəhətdən öyrənilmişdir. Müəyyən edilmişdir ki, iqtisadi çətinliklər, keçid dövrünün olması ilə əlaqədar təbii artım, əhalinin sayının artım sürəti xeyli aşağı enmişdir, yaşayış məntəqələrinin sosial-demoqrafik bazasında geriləmələr baş vermişdir;

- Əhalinin öyrənilməsində CİS texnologiyasından istifadə etməklə xəritələr hazırlanmış və sosial-demoqrafik informasiya bazası yaradılmışdır. Bu bazanın daim yenilənməsi uzunmüddətli dinamikanın müəyyən edilməsinə, nizamlanma tədbirlərinin işlənilib hazırlanmasına, yaşayış məntəqələrinin demoqrafik inkişafda rolunun artırılmasına xidmət edəcəkdir;

- CİS texnologiyası əsasında hazırlanmış kartoqrafik vasitələrdən istifadənin məskunlaşma və demoqrafik inkişafın bütün göstəricilərinin qarşılıqlı əlaqədə təhlilinə imkan verdiyi müəyyən edilmiş, yaranmış problemlərin kompleks həlli istiqamətləri hazırlanmışdır;

- Həyata keçirilən Dövlət Proqramlarının məskunlaşmanın sosial-iqtisadi bazasının formalaşmasında və demoqrafik inkişafda rolu müəyyən edilmişdir. Yaradılan təsərrüfat obyektlərinin

kartoqrafik vasitələrdə verilməsi regional ərazi təşkilinin öyrənilməsində əhəmiyyətli mənbə olduğu göstərilmişdir.

**Tədqiqatın praktiki əhəmiyyəti.** Tədqiqatın aparılması prosesində əldə edilən nəticələr, verilən tövsiyələr və təkliflər Quba-Xaçmaz iqtisadi rayonunda, onun tərkibinə daxil olan inzibati rayonlarda sosial-iqtisadi və demoqrafik inkişaf sahəsində tədbirlərin işlənilib hazırlanmasında istifadə edilə bilər. Eyni zamanda CİS texnologiyası əsasında xəritələr hazırlanması istiqamətində görülən işlər ölkənin digər iqtisadi rayonlarında əhalinin öyrənilməsi üçün əhəmiyyətlidir.

Dissertasiyada aparılan təhlillərin nəticələri əhali coğrafiyası sahəsində elmi tədqiqatlarda, ali məktəblərdə bu istiqamətdə tədris zamanı mühüm mənbə rolunu oynayır.

**Tədqiqat işinin aprobasiyası.** Dissertasiya işinin hazırlanması zamanı aparılan tədqiqatın əsas müddəaları aşağıdakı konfranslarda və seminarlarda müzakirə edilmişdir:

- “Milli təhlükəsizlik və hərbi elmlər” mövzusunda konfransı, Bakı, 2015 .
- Gənc Alimlərin Ümumrespublika konfransı, Bakı-2015.
- “İnsan və ətraf mühit münasibətləri” mövzusunda elmi konfrans. Bakı, 2017.
- Azərbaycanın dağ geosistemləri: problemlər və perspektivlər. Bakı, 2017.
- Applicable features of geographical information systems in the study of population in Guba-Khachmaz economic region. Penza, 2022

Tədqiqat işinin mövzusunə dair 11 elmi məqalə və tezis çap edilmişdir.

**Dissertasiya işinin yerinə yetirildiyi təşkilatın adı.**

Dissertasiya işi Azərbaycan Milli Elmlər Akademiyasının akademik H.Ə.Əliyev adına Coğrafiya İnstitutunun “Demoqrafiya və əhali coğrafiyası” şöbəsində yerinə yetirilmişdir.

**Dissertasiyanın həcmi, quruluşu və əsas məzmunu.**

Dissertasiya işi giriş (5 səhifə), 4 fəsil (I fəsil (11səhifə), II fəsil (61səhifə), III fəsil (20 səhifə), IV fəsil (17 səhifə), nəticə (3 səhifə)), 129 adda istifadə olunmuş ədəbiyyat siyahısından, 29 cədvəl, 17

xəritə-sxem və şəkildən ibarətdir. Dissertasiya işi 145 kompüter səhifəsi həcmindədir. 242820 işarədən ibarətdir.

## İŞİN QISA MƏZMUNU

**Girişdə** mövzunun aktuallığı əsaslandırılır, tədqiqat işinin məqsədi, vəzifələri, predmeti müəyyən edilir, işin elmi yeniliyi və praktiki əhəmiyyəti göstərilir.

Dissertasiyanın birinci fəslı **əhalinin öyrənilməsinin əhəmiyyəti və nəzəri-metodiki əsaslarına** həsr edilmişdir. Burada ilk növbədə əhalinin öyrənilməsinin əhəmiyyəti və iqtisadi-coğrafi tədqiqatlarda bu sahənin rolu araşdırılır. Əhalinin demoqrafik göstəriciləri ictimai-siyasi, sosial-iqtisadi və tarixi-coğrafi amillərin təsiri ilə davamlı olaraq dəyişikliklərə məruz qalır. Az vaxt ərzində təkcə əhalinin sayı və tərkibi deyil, həm də digər demoqrafik göstəricilər də ciddi şəkildə dəyişikliklərə məruz qalır. Ona görə ölkənin paytaxtı və digər regionları arasında sosial-iqtisadi və demoqrafik inkişafın uyğunluğunun saxlanması üçün səmərəli regional siyasət, demoqrafik göstəricilərin davamlı inkişafının təmin edilməsi tələb olunur. Bu işə zəruri hallarda regionlarda fəal demoqrafik siyasət həyata keçirməyə, iqtisadi və sosial-mədəni xarakterli tədbirlər görməyə imkan verir.

**Problemin öyrənilməsi səviyyəsi.** Azərbaycanda, onun mühüm tərkib hissəsi olan Quba-Xaçmaz iqtisadi rayonunda məskunlaşma sahəsində tədqiqatlar XX əsrin 60-70-ci illərindən başlayaraq aparılmış, müstəqillik illərində daha da genişlənmişdir. Bu tədqiqatlarda regionların təbii-coğrafi şəraiti, təbii ehtiyatları, sosial-iqtisadi bazanın məskunlaşmada əhəmiyyəti, onun tənzimlənməsi yolları, aparılan iqtisadi islahatların demoqrafik inkişafa təsiri məsələləri öyrənilmişdir.

Bununla yanaşı, son dövrlərdə demoqrafik inkişaf meyillərinin tədqiqi, onun elmi-nəzəri və metodiki əsaslarının, iqtisadi inkişafının məskunlaşmanın nizamlanmasında rolunun öyrənilməsi, əhalinin həyat səviyyəsi, məşğulluğunun miqrasiyaya təsirinin müəyyən edilməsi elmi vəzifə olaraq qalır. Müstəqillik illərində həyata keçirilən

regional siyasət bir çox sahələrdə nəticələr versə də, onların inkişafı istiqamətində problemlər qalmaqdadır. Abşeron ilə ölkənin digər regionları arasında əhalinin məskunlaşmasında, şəhər və kəndlərin inkişaf səviyyəsində, toplanan əhalinin sayında, onlara göstərilən sosial-mədəni xidmətlərin həcmində, məşğulluğun sahə strukturunda kəskin fərqlər qalır. Bunlar isə əhalinin daxili miqrasiyasını gücləndirir, onların Abşeron regionunda cəmlənməsi prosesi davam edir.

Ona görə ölkədə əhalinin öyrənilməsi, onun şəhərlər və kəndlər, paytaxt və digər regionlar üzrə məskunlaşmasında olan uyğunsuzluğun azaldılması üçün tədqiqat işləri aparılması və nizamlanma tədbirləri işlənib hazırlanması mühüm elmi-praktiki əhəmiyyət kəsb edir.

Tədqiqat işində CİS texnologiyasının əhəmiyyətli xüsusiyyətləri, istifadə edilməsi istiqamətləri, əhalinin öyrənilməsində onun əhəmiyyəti təhlil olunur. Bu üsul əhali haqqında məlumat bazasının yaradılmasına imkan verir, onların müxtəlif dövrlər üzrə dinamikasını izləməyə şərait yaradır. Burada əhalinin məskunlaşması prosesində yaranan antropogen və təbii-coğrafi xarakterli fəlakətlərdən qorunma məsələləri, iqlim göstəricilərinin məskunlaşmaya təsiri, hidrometeoroloji hadisələrdən qorunma yollarının təhlili aparılır.

CİS texnologiyası əsasında tədqiqatlar aparılması təsərrüfatın bütün sahələrini əhatə edir. Təsərrüfatın ayrı-ayrı sahələrində, o cümlədən kənd təsərrüfatı, turizm sənayesi və digər infrastruktur sahələrinə aid obyektlərin fəaliyyəti prosesində CİS texnologiyasının tətbiqi və əhalinin məskunlaşması sisteminin nizamlanmasında, onlara göstərilən sosial-mədəni xidmətlərin təşkilində, təsərrüfat və əhalinin regionlar üzrə səmərəli ərazi təşkilində bu məlumatlardan istifadə edilməsi mühüm əhəmiyyət kəsb edir. Dissertasiyada bu istiqamətdə həyata keçirilən tədbirlər, onların elmi-praktiki əhəmiyyəti öyrənilir.

Artıq Azərbaycanda da bu istiqamətdə tədbirlər həyata keçirilir, geodeziya və topoqrafiya işlərində, rəqəmsal xəritələr hazırlanmasında, qeydiyyat-registr işlərində tətbiq olunur.

Əhalinin öyrənilməsinin nəzəri-metodoloji əsasları dissertasiyanın birinci fəslində təhlil olunur. Əhalinin öyrənilməsi



təsərrüfatın səmərəli ərazi təşkili ilə eyni vaxtda aparılır. Təsərrüfat obyektlərinin yerləşməsi və fəaliyyətinin əhalinin qarşılıqlı əlaqədə tədqiqi davamlı inkişafa keçid üçün mühüm əhəmiyyət kəsb edir.

İlk dəfə olaraq Quba-Xaçmaz iqtisadi rayonu xüsusi tədqiqat obyekti kimi Ş.Q.Dəmirqayayev tərəfindən öyrənilmişdir<sup>1</sup>. Dissertasiyada onun apardığı tədqiqatların nəticələri göstərilir. Qeyd olunur ki, region ölkədə əhalinin məskunlaşmasında xüsusi yer tutmaqla yanaşı, dağlıq və düzənlik ərazilər məskunlaşmada müxtəlifliyin formalaşmasına gətirib çıxarır.

Müstəqillik illərində də Quba-Xaçmaz iqtisadi rayonu ayrıca tədqiqat obyekti kimi öyrənilmişdir. Onlar arasında Z.T.İmrani və V.N.Cavadovun tədqiqatlarını göstərmək olar. Z.T.İmrani müstəqilliyin ilk illərində regionun təsərrüfat strukturunda, əhalinin məskunlaşmasında baş verən dəyişikliklərin təhlilini aparmış, həyata keçirilən dövlət proqramlarının iqtisadi, sosial-mədəni inkişaf sahəsində rolunu göstərmişdir. Dissertasiyada aparılan tədqiqatların əhəmiyyətli cəhətləri göstərilir. Qeyd edilir ki, həyata keçirilən tədbirlər regionun inkişafında mühüm rol oynamışdır<sup>2</sup>.

Sonrakı dövrlərdə iqtisadi rayonun inkişafı sahəsində görülən işlər E.Q.Mehrəliyev, Z.N.Eminov, V.Ə.Əfəndiyev, N.H.Əyyubov, R.N.Kərimov və b. alimlərin əsərlərində təhlil edilmişdir. Bununla yanaşı, Quba-Xaçmaz iqtisadi rayonunda şəhər və kənd məskunlaşmasının nizamlanması istiqamətlərinin işlənilib hazırlanması, şəhərlərin və qəsəbələrin sosial-iqtisadi və demoqrafik inkişafının təmin edilməsi, demoqrafik göstəricilərin əhalinin artımını təmin edəcək səviyyədə saxlanılmasının zəruriliyi tədqiqatların aparılmasını vacib edən məsələlərdir. Dissertasiya bu vəzifələrin həlli yollarının axtarılmasına həsr edilmişdir.

Şəhərlər və kəndlərin inkişafının nizamlanması məsələlərinin öyrənilməsində yeni üsullar olan CIS texnologiyasından istifadə etmək vacibdir. Ona görə bu istiqamətdə tədqiqatlarda kartoqrafik üsullardan istifadə edilməsi mühüm əhəmiyyət kəsb edir. Regionların sosial-iqtisadi inkişafı sahəsində həyata keçirilən tədbirlərin əhalinin

---

1 Дамиргаяев Ш.Г. Проблемы географии населения в Губа-Хачмазском экономическом районе Азербайджанской ССР. Автореферат диссертации кандидата географических наук. Баку, 1971. 27 с.

2 İmrani Z.T. Quba-Xaçmaz iqtisadi rayonu. Bakı, "Elm" nəşriyyatı 2007. 172 с.

məskunlaşmasında, yeni iş yerləri ilə təmin edilməsində rolunun təhlili aparılmalıdır.

İkinci fəsil **Quba-Xaçmaz iqtisadi rayonunda məskunlaşmanın təbii-coğrafi şəraiti və sosial-iqtisadi bazasının** təhlilinə həsr olunmuşdur. Tədqiqatın obyektinə Azərbaycanın şimal-qərbində yerləşən Quba-Xaçmaz iqtisadi rayonu daxildir. İqtisadi rayonun tərkibinə Xaçmaz, Quba, Qusar, Siyəzən və Şabran inzibati rayonları aiddir. İqtisadi rayonun sahəsi 6,96 min km<sup>2</sup>, əhalisinin sayı 558,7 min nəfərdir. İqtisadi rayonun payına ölkənin ümumi ərazisinin 8,04%-i, əhalisinin 5,52%-i düşür. Quba-Xaçmaz əhalisinin sayı nisbətən az, urbanizasiya səviyyəsi aşağı olan iqtisadi rayonlardan biridir. 2021-ci ilin əvvəlində iqtisadi rayonda əhalinin 184,3 min nəfəri və ya 33,0%-i şəhərlərdə, 374,3 min nəfəri kəndlərdə məskunlaşmışdır. Onlar müvafiq olaraq ölkənin şəhər əhalisinin 3,44%-ni, kənd əhalisinin 7,86 %-ni təşkil edir (01.01.2021)<sup>3</sup>. Burada tədqiq olunan ərazinin fiziki-coğrafi amillərinin məskunlaşma və sosial-iqtisadi inkişaf cəhətdən qiymətləndirilməsi aparılmış, təsərrüfatın və əhalinin səmərəli ərazi təşkili yolları öyrənilmişdir. İqtisadi rayon Xəzər dənizi ilə Böyük Qafqaz dağlarının suayırıcısı arasındakı əraziləri tutur. Burada əsas məskunlaşma areallarına Xəzərin sahilləri boyu yerləşən Samur-Dəvəçi ovalığı aiddir, dağlara doğru mütləq hündürlüyün artması istiqamətində ayrılan Şollar düzü və Qusar maili düzənliyi də bu arealın davamı hesab olunur.

Əhalinin ən sıx məskunlaşdığı Samur-Dəvəçi ovalığı əlverişli iqlim şəraiti, kənd təsərrüfatına yararlı əkin sahələri, dənizə yaxın coğrafi mövqeyi, beynəlxalq əhəmiyyətli dəmir və şose yollarının buradan keçməsi ilə fərqlənir. Bu da ərazinin sıx məskunlaşmasına və nisbətən yüksək tempdə inkişaf etməsinə səbəb olmuşdur. Regionda ölkənin əsas məskunlaşma areallarından biri formalaşmışdır.

Hidroqrafik şəbəkə iqtisadi rayonda məskunlaşma sisteminin formalaşmasına ciddi şəkildə təsir göstərir. Burada kəndlər və şəhərlərin əksəriyyəti şirin su mənbələri olan çayların vadilərində və onlara yaxın ərazilərdə yerləşir. Xaçmaz və Quba şəhərləri Qudyal çayının, Qusar şəhəri eyni adlı çayın hövzəsində yerləşir. Regiondan axan və Abşeronu şirin su ilə təmin edən Samur-Abşeron kanalı,

---

3 Azərbaycanın demoqrafik göstəriciləri-2020. Bakı. DSK. 2021

Xanarx kanalı və Taxtakörpü su anbarı hidroqovşağı təsərrüfatın və əhalinin şirin su ilə təminatında, kənd təsərrüfatı torpaqlarının suvarılmasında əhəmiyyətli rol oynayır<sup>4</sup>.

Dissertasiyada iqtisadi rayonun təsərrüfatlarında su ehtiyatlarından istifadə edilməsi məsələlərinin təhlili aparılır. Aparılan təhlillərdən məlum olur ki, 2019-cu ildə regionda yerləşən təbii mənbələrdən 352,7 mln. m<sup>3</sup> su götürülmüşdür. Onların 345,0 mln. m<sup>3</sup>-i (97,8%-i) kənd təsərrüfatında suvarma məqsədilə istifadə olunur<sup>5</sup>. İqtisadi rayonda su ehtiyatlarından səmərəli istifadə edilməsi, onların ekoloji tarazlığının mühafizə edilməsi vacib vəzifələrdir. Bunun üçün su təmizləyici qurğular quraşdırılması tələb olunur. Xəzər dənizinə axıdılan tullantı və çirkab sularının qarşısının alınması da həlli vacib olan problemlər sırasındadır.

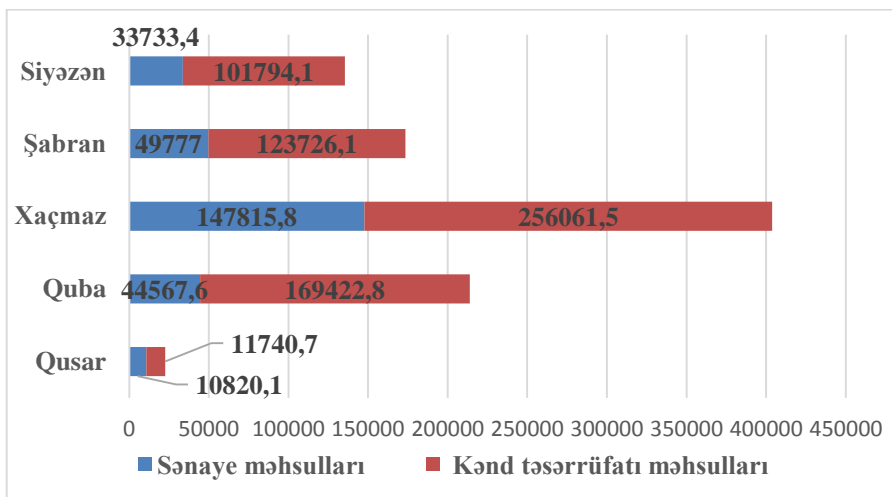
Məskunlaşmanın inkişafında iqtisadi və sosial bazanın əhəmiyyəti böyükdür. Ona görə ikinci fəsilə iqtisadi rayonda təsərrüfat obyektlərinin fəaliyyəti, onların regional ərazi təşkili məsələləri, əhalinin məşğulluğunda, şəhər və kənd məntəqələrinin inkişafında rolu, təbii şərait və təbii ehtiyat potensialından istifadə edilməsi imkanları tədqiq edilmiş, bu tədbirlərin məskunlaşmada əhəmiyyəti məsələlərinə baxılmışdır.

Dissertasiyada iqtisadi rayonun məskunlaşma mərkəzləri olan Quba, Xaçmaz, Qusar, Xudat, Şabran və Siyəzən şəhərlərinin yaranması, tarixi-coğrafi inkişaf xüsusiyyətləri və mərhələləri, iqtisadi bazasının müasir vəziyyətinin formalaşmasına təsir edən amillər öyrənilir. Şəhərlər inzibati rayon mərkəzləri olmaqla yanaşı, həm də iqtisadi baza rolunu oynayır. Lakin keçid dövrünün çətinlikləri ilə əlaqədar şəhər və qəsəbələrdə fəaliyyət göstərən təsərrüfat obyektlərinin işində xeyli problemlər olduğuna görə əksəriyyəti dayanmışdır. Son vaxtlarda regionların inkişafı sahəsində həyata keçirilən tədbirlər burada istehsal və xidmət obyektlərinin fəaliyyətinin bərpa edilməsinə imkan vermişdir (şəkil 1).

---

4 Əhmədzadə Ə.C., Həşimov A.C. Meliorasiya və su təsərrüfatı. Ensiklopediya. Bakı, 2016. 647 s.

5 Azərbaycanca ətraf mühit – 2019. Statistik məcmuə. Bakı, 2020. S. 97, 109



Mənbə: Azərbaycanın regionları, 2019. ARDSK, Bakı, 2020

Şəkil 1. İqtisadi rayonda sənaye və kənd təsərrüfatı məhsullarının həcmi, min manat, 2019-cu il

Quba-Xaçmaz iqtisadi rayonunun kənd təsərrüfatında tumlu meyvəçilik, tərəvəzçilik, taxılçılıq, heyvandarlıq, kartofçuluq əsas sahələrdir. Regionun əlverişli torpaq-iqlim şəraiti, Bakı şəhərinin böyük potensiala malik istehlakçılara yaxınlıq kənd təsərrüfatının bu sahələrinin inkişafına müsbət təsir göstərir. Eyni zamanda bu sahələrə aid məhsulların emalı əsasında Xaçmazda Konserv kombinatı, Quba və Qusarda Konserv zavodları fəaliyyət göstərir. Onlar şəhər əhalisinin əsas məşğuliyyət sahələrindən biri olmaqla yanaşı, regionun inkişafında, məskunlaşmanın iqtisadi bazasının formalaşmasında əhəmiyyətli yer tutur.

Quba-Xaçmaz iqtisadi rayonunda magistral dəmir və avtomobil yollarının olması, həmçinin dənizə birbaşa çıxış əldə etməsi regionda təsərrüfatı intensivləşdirmək, rayondaxili iqtisadi əlaqələri inkişaf etdirmək üçün çox əlverişli imkanlar yaradır. Ərazinin dağlıq şəraitə malik olmasına baxmayaraq şəhər və kənd yaşayış məntəqələrinin formalaşmasında, məskunlaşma sistemində əlaqələr qurulmasında nəqliyyat əsas amillərdən biri kimi böyük əhəmiyyət kəsb edir.

Quba-Xaçmazda kənd əhalisinin sayının çox olması və kənd məskunlaşmasının üstün inkişafı sosial sfera sahələrinə aid

obyektlərin fəaliyyətinin müasir tələblərdən xeyli geri qalmasına səbəb olur. Problemin həll edilməsi üçün “Regionların sosial-iqtisadi inkişafı Dövlət Proqramları” çərçivəsində xeyli işlər görülmüşdür.

Quba-Xaçmaz iqtisadi rayonu Azərbaycanda turizm sənayesinin inkişaf etdiyi ərazilərdən biridir. Regionda istirahət obyektlərinin tikintisi və kurort-sanatoriya ocaqlarının yaradılması üçün ən əlverişli ərazi Yalama-Nabran zonasıdır. Ərazinin meşə örtüyü nisbətən yaxşı qorunub saxlanmışdır, burada yamaclar mineral və termal sularla zəngindir. Hazırda respublikanın müxtəlif bölgələrindən və xarici ölkələrdən, əsasən yay aylarında bu regiona turist axını qeydə alınır.

Turizm məqsədilə istifadə edilə perspektivli ərazilərə Quba-Xaltan, Qusar-Şahdağ, Şabran-Qalaaltı və s. misal göstərmək olar. Şahdağ Qış-Yay Turizm Kompleksi istisna olmaqla digər ərazilərdə turizm mövsümü (yay aylarında) xarakter daşıyır. Həmçinin, turizm infrastrukturunda xidmətin keyfiyyətinin zəif olması, qiymətlərin isə bahalıqı turizm sektorunun fəaliyyətinin genişlənməsinə mənfi təsir göstərən amillərdir.

Dissertasiyanın üçüncü fəslində **əhalinin demoqrafik göstəricilərinin dinamikası və onların CİS texnologiyası ilə öyrənilməsi** məsələləri təhlil olunur. Burada regionun demoqrafik inkişafını əks etdirən əhalinin sayının, doğum, ölüm, təbii artımın dinamikası, onlara təsir göstərən amillər, dəyişməsi meyilləri, miqrasiya prosesləri, onun mənfi və müsbət əlamətləri, yaranması səbəbləri, miqrasiyaların nizamlanmasının problemləri təhlil edilir, əməli-praktiki təkliflər irəli sürülür. Mühüm demoqrafik göstəricilər olan cins-yaş tərkibi, milli tərkibin əsas xüsusiyyətləri bu fəsilə tədqiq edilən əsas məsələlərdir.

**Əhalinin sayı** əsas demoqrafik göstərici olmaqla yanaşı, regionun iqtisadi potensialı, tarixi-coğrafi inkişaf xüsusiyyətləri, İCM, müstəqillik illərində həyata keçirilən sosial-iqtisadi və mədəni tədbirlər kompleksi, paytaxta yaxın mövqeyi və s. amillərlə müəyyən edilir. Lakin bu amillər heç də həmişə onun yüksək tempfli davamlı inkişafını təmin etmir.

2021-ci ildə iqtisadi rayonda əhalinin sayı 558,7 min nəfər olmuşdur (Cədvəl 1). Quba-Xaçmaz iqtisadi rayonuna daxil olan inzibati rayonlar əhalisinin sayına, onların artım sürətinə və şəhər

əhalisinin xüsusi çəkisinə görə bir-birində kəskin şəkildə fərqlənir. Əhalinin sayının artımına məskunlaşma üçün əlverişli olan təbii-coğrafi şərait, yaşayış məntəqələrinin sayı, onların iqtisadi və sosial potensialı, əhaliyə xidmət göstərən sosial-mədəni obyektlər şəbəkəsinin sıxlığı, əhalinin yaşayış şəraiti, yeni iş yerlərinin açılması, mənzil ilə təminat və s. amillər təsir edir. Bunları nəzərə alaraq əhalinin əsas hissəsi Xaçmaz (181,2 min nəfər və ya 32,4%) və Quba inzibati rayonlarında (174,7 min nəfər və ya 31,3%) cəmlənir. Siyəzən rayonunda əhalinin sayı azdır (42,9 min nəfər və ya 7,7)<sup>6</sup>.

Cədvəl 1

İnzibati rayonlarda əhalinin sayının dəyişməsi, min nəfər

İnzibati rayonlar	İllər					
	1970	1979	1989	1999	2009	2021
Xaçmaz	94,8	105,3	115,9	144,4	159,2	181,2
Quba	99,2	108,0	114,9	136,9	152,5	174,7
Qusar	62,9	67,5	67,0	80,8	87,9	99,7
Siyəzən	-	-	28,7	33,5	37,7	42,9
Şabran	54,2	58,8	38,9	46,0	51,5	60,2
İqtisadi r-n	311,1	339,6	364,9	441,6	488,8	558,7
Azərbaycan	5117,1	6026,5	7021,2	7953,4	8922,4	10119,1

Mənbə: "Azərbaycanın demografik göstəriciləri 2015". Bakı, DSK, 2016. Statistik məcmuəsi əsasında verilir., s. 66. Azərbaycanın əhalisi 2020. Statistik məcmuə. Bakı, 2021. S. 67-68.

İnzibati rayonlar arasında 1970-ci ildən sonra əhalinin sayının artımı Xaçmaz rayonunda nisbətən yüksək olmuşdur. Bu dövrdə rayonda əhalinin sayı 86,4 min nəfər və ya 91,1% artmışdır. Şabran rayonunda Siyəzən ilə birlikdə götürüldükdə əhalinin sayının artımı yüksək kəmiyyətləri ilə fərqlənir və bu göstərici 90,2% təşkil etmişdir. Bu dövrdə Qusar rayonunda əhalinin sayı nisbətən zəif tempə artmışdır (58,5% və ya 36,8 min nəfər).

Əhalinin sayının aşağı tempə çoxalması *təbii artımın* müstəqillik illərində bir neçə dəfə aşağı düşməsi, xarici miqrasiyaların yüksəlməsi, əhalinin yüksək tempə Abşeronda cəmlənməsi ilə

6 Azərbaycanın əhalisi 2020. Statistik məcmuə. Bakı, 2021. S. 68.

əlaqədardır. 1990-cı ildə iqtisadi rayonda hər 1000 nəfərə görə təbii artım 23,8 olsa da, 2000-ci ildə 9,9-a enmiş, 2020-ci ildə 7,1 səviyyəsində olmuşdur. Bu da ölkə üzrə orta göstəricidən (hər 1000 nəfərə 5,1) qismən yuxarıdır. Bununla yanaşı, iqtisadi rayonda ölüm əmsalı (hər 1000 nəfərə 7,4) ölkə üzrə orta göstəricidən (hər 1000 nəfərə 7,6) aşağıdır. Onun ən yüksək kəmiyyəti (hər 1000 nəfərə 8,3) Siyəzən rayonunda qeydə alınır.

Təbii artımın mütləq kəmiyyətləri 2010-cu ildən sonra 6430 nəfərdən 2015-ci ildə 6789 nəfərə yüksəlsə də, bu 1990-cı il səviyyəsindən xeyli aşağıdır (9024 nəfər). Son illərdə bu göstərici kəskin şəkildə azalır, 2020-ci ildə 3930 nəfərə enmişdir. İnzibati rayonlarda təbii artımın əsas hissəsi Xaçmaz (1385 nəfər) və Quba (1294 nəfər) rayonlarının payına düşür.

Dissertasiyada iqtisadi rayonda doğum, ölüm və təbii artımın şəhər və kənd əhalisi arasında paylanması, onların inkişaf dinamikası, fərqli xüsusiyyətləri təhlil edilir. Statistik məlumatlara görə 2020-ci ildə iqtisadi rayonun şəhər əhalisi arasında təbii artım hər 1000 nəfərə görə 5,0, kənd əhalisi arasında 8,1 qiyməti alınmışdır. 2010-cu ildə regionun şəhər və kənd əhalisi arasında bu göstəricilərdə fərqlər olmasa da (müvafiq olaraq 12,9 və 13,0), son vaxtlarda təbii artım şəhərlərdə və kəndlərdə xeyli azalmışdır. Regionda kənd əhalisinin üstünlüyü, qadınların təhsilin aşağı olması, təsərrüfat işlərində zəif iştirakı təbii artımın səviyyəsinin yüksəlməsinə səbəb olur. Şəhər əhalisi arasında ölüm əmsalı kənd əhalisinə nisbətən yuxarı olaraq qalır (müvafiq olaraq hər 1000 nəfərə 8,5 və 6,8). Kənd əhalisinin sayının çox olması ilə əlaqədar burada təbii artımın mütləq kəmiyyəti 3,0 min nəfərdən yuxarı, urbanizasiya səviyyəsinin aşağı olması şəhərlərdə 918 nəfərdir<sup>7</sup>.

Son vaxtlarda respublikada *doğulan uşaqların cins tərkibi* pozulmuş, doğulan uşaqlar arasında oğlanların sayı kəskin artmış və nəticədə respublikada əhalinin cins tərkibi kişilərin xeyrinə dəyişmişdir. Bu dəyişiklik özünü Quba-Xaçmaz iqtisadi rayonunda da göstərir. 2020-ci ildə Azərbaycan üzrə hər 1000 nəfərə görə oğlanların doğum əmsalı 13,5, qızlar 11,9 səviyyəsində qeydə alınmışdır. İqtisadi rayonda bu göstəricilər müvafiq olaraq oğlan uşaqları üçün 14,7, qızlar

---

<sup>7</sup> Azərbaycanın əhalisi 2020. Statistik məcmuə. Bakı, 2021. S. 88-89/

üçün 14,2 səviyyəsində qalmışdır. 2020-ci ildə Azərbaycan üzrə doğulan oğlan uşaqlarının say üstünlüyü 8,2 min nəfər, iqtisadi rayonda 220 nəfər olmuşdur. Son vaxtlar kişilər arasında ölüm artır, 2020-ci ildə bu fərq 576 nəfər olmuşdur<sup>8</sup>.

***Bir yaşa qədər uşaq ölümü.*** 2020-ci ildə ölkədə 1242 nəfərdən yuxarı körpə ölümü olmuşdur. Bu isə əvvəlki bir neçə ilə nisbətən xeyli aşağıdır. Onların 83 nəfəri Quba-Xaçmaz iqtisadi rayonunun payına düşür (6,7%). Quba və Şabran rayonlarında körpə ölümü əmsalı ölkə üzrə və iqtisadi rayonun orta göstəricilərindən yuxarıdır. Həm ölkə üzrə, həm də iqtisadi rayonun şəhərlərində bu əmsal kəndlərə nisbətən bir neçə dəfə yüksəkdir. Şəhərlərdə 1 yaşa qədər uşaqlar arasında ölüm əmsalı ölkə üzrə 14,3, iqtisadi rayonda 12,1, kəndlərdə müvafiq olaraq 5,6 və 9,5 qeydə alınmışdır. Xaçmaz və Quba rayonlarında həm şəhər, həm də kənd əhalisi üzrə körpə ölümü çoxdur<sup>9</sup>. Uşaqlar arasında körpə ölümünün azaldılması üçün analara və uşaqlara göstərilən tibbi xidmət mərkəzlərinin təşkili, onların kadrlarla təminatının həlli, maddi-texniki baza ilə təminatı zəruridir.

***Miqrasiyalar*** əhalinin mühüm demoqrafik göstəricilərindən biri olmaqla ictimai-siyasi, iqtisadi, sosial-mədəni və demoqrafik səbəblərdən baş verir, demoqrafik göstəricilərə təsir göstərir.

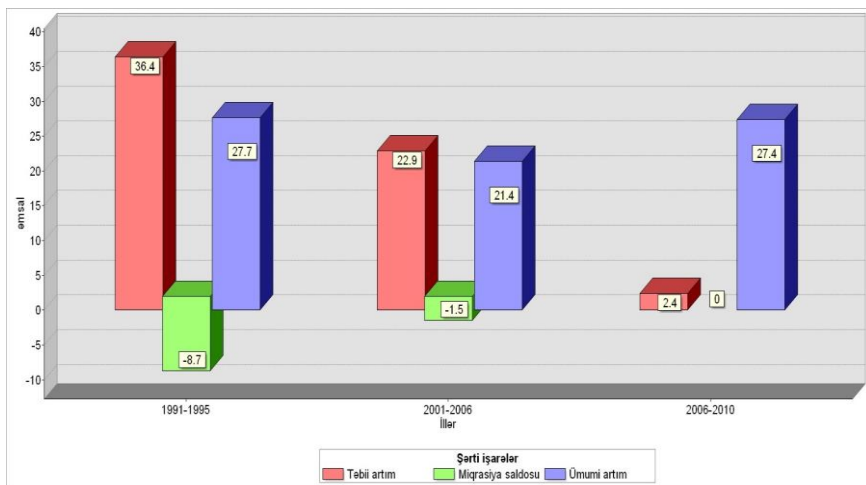
Quba-Xaçmaz iqtisadi rayonunun Rusiya və Avropa ölkələrinə gedən nəqliyyat-kommunikasiya xətləri üzərində əlverişli İCM-də yerləşməsi, əhalinin sosial-mədəni xidmətlər, iş yerləri, mənzil-kommunal xidmətlər ilə təminatında olan problemlər miqrasiya intensivliyini artırır, region yüksək miqrasiya intensivliyi olan ərazilərə aiddir. Rayon mərkəzi olan şəhərlər və ətraf qəsəbələr kəndlərdən miqrasiya edən əhalini qəbul edə bilmir. Bu səbəbdən kəndlərlə yanaşı, şəhər məntəqələrində də miqrasiya saldosu mənfi kəmiyyətlərə malikdir. 1991-1995-ci illərdə iqtisadi rayonda miqrasiya saldosu, yəni gələnlər və gedənlər arasındakı fərq -8,7 min nəfər qeydə alınmışdır (şəkil 2). Bu illərdə miqrasiya saldosu bütün inzibati rayonlar üzrə mənfi qiymətlərə malik olmuşdur. Mənfi miqrasiya saldosunun əsas hissəsi Qusar, Quba və Xaçmaz rayonlarının payına düşür.

---

8 Azərbaycanın əhalisi 2020. Statistik məcmuə. Bakı, 2021. S. 85-96.

9 Azərbaycanın əhalisi 2020. Statistik məcmuə. Bakı, 2021. S. 103-108.





Şəkil 2. İqtisadi rayon üzrə əhalinin təbii və miqrasiya artımı, min nəfər

1990-cı illərin ikinci yarısında əhalinin azalması 800 nəfər təşkil etmişdir. 2001-2005-ci illərdə iqtisadi rayonda miqrasiya saldosu -1,5 min nəfər qeydə alınmışdır. Bu dövrdə Şabran və Qusar rayonlarından əhali axını sürətli olmuşdur. 2006-2010-cu illərdə iqtisadi rayon üzrə gələnlər və gedənlərin sayı bərabər olmuşdur. Yəni, miqrasiya saldosunun əmsalı 0 nəfər təşkil etmişdir. Təbii və ümumi artımın əmsalları əvvəlki 5 illiyə nisbətən artmışdır (0,8 dəfə) (Şəkil 2.). Bununla yanaşı, bəzi inzibati rayonlardan əhali axını hələ də davam edir. Onların əsas hissəsi Xaçmaz rayonunun payına düşür<sup>10</sup>.

İqtisadi rayonda miqrasiyanın nizamlanması üçün iqtisadi və sosial islahatların davam etdirilməsi, istehsal və xidmət sahələrə aid yeni obyektlərin tikilməsi, onların əsasında yeni iş yerlərinin açılması tələb olunur. Əhaliyə göstərilən sosial-mədəni xidmətlərin yüksəldilməsi, mənzil-məişət şəraitinin yaxşılaşdırılması istiqamətində tədbirlərin davam etdirilməsi miqrasiyanın azalmasına müsbət təsir göstərir.

Quba-Xaçmaz iqtisadi rayonuna daxil olan inzibati rayonları əhalinin *cins tərkibinə* görə 2 qrupa bölmək olar:

10 Müstəqillik yollarında - 25. Azərbaycan MEA. Şərqi-Qərb. Bakı: 2016, 628 s.

- Birinci qrup rayonlarda qadınların payı əhali arasında çoxdur. Bu qrupa Siyəzən rayonu aiddir. Rayon əhalisinin 21,4 min nəfərini kişilər (49,8%), 21,5 min nəfərini (50,2%) qadınlar təşkil edir. 2009-cu ildə hər 1000 nəfər kişiyyə görə qadınların sayı 1034 nəfər olmuşdur. Bununla yanaşı kişilərin əhali arasında xüsusi çəkisi yüksəlməkdə davam edir.

- İkinci qrup inzibati rayonlarda artıq əhali arasında kişilərin payı qadınlara nisbətən çoxluq təşkil edir. Onlara Xaçmaz, Quba, Qusar və Şabran inzibati rayonları aid edilir.

Əhalinin *yaş tərkibi* yaxın illərdə onun ümumi sayını müəyyən etməklə yanaşı, hər bir yaş qrupunda sayını, o cümlədən əmək ehtiyatlarının sayını hesablamağa imkan verir. İqtisadi rayonda təbii artımın aşağı enməsi ilə əlaqədar 15 yaşa qədər uşaqların payı azdır. 35 yaşdan sonrakı yaş qruplarında da azalmalar müşahidə olunur. Əgər bu yaşa qədər hər bir qrupda əhalinin payı 7-9% təşkil edirsə, 60 yaşa qədər bu göstərici 5-6%, daha yuxarı qruplarda 2-3% təşkil edir. Son vaxtlarda yaşlı əhali arasında ölüm əmsalı yüksəlir. Ona görə 70 yaşdan yuxarı qrupların payı azalmağa doğru gedir.

2009-cu ildə aparılan siyahıyaalma məlumatlarına əsasən respublikamızda yaşayan millətlər və etnik qruplar sayılan xınalıqlar 100%, qızlar 99,8%, tatların 98,2%-i, ləzgilərin 62,9%-i, yəhudilərin 30,8%-i, türklərin 20,7%-i məhz Quba-Xaçmaz iqtisadi rayonu ərazisində yaşayırlar<sup>11</sup>. Bunlarla yanaşı, iqtisadi rayonun ərazisində ukraynalılar, gürcülər, kürdlər, tatarlar, talışlar, avarlar, ermənilər, digər millətlər və etnik qruplar da yaşayırlar.

Dördüncü fəsil **məskunlaşmanın nizamlanması və demografik inkişafın prioritet istiqamətlərinin** öyrənilməsinə həsr olunmuşdur. Burada ilk növbədə ölkədə demografik siyasətin əsas istiqamətləri və hüquqi əsasları təhlil olunur. Demografik göstəricilərin dəyişməsi sosial-iqtisadi amillərin təsiri ilə baş verdiyinə görə ərazidə demografik vəziyyət əhalinin sosial quruluşu, iqtisadi inkişaf səviyyəsi, yaşayış məntəqələrinin inkişaf səviyyəsi, onun istehsal strukturu, əmək ehtiyatlarına tələbat və onunla təmin olunma arasındakı münasibət ilə müəyyən edilir.

---

11 Azərbaycan Respublikası əhalisinin siyahıyaalınması. 2009-cu il, XIX cild. Bakı: 2011, 568 s

Azərbaycanda demoqrafik siyasətin həyata keçirilməsi üçün “Azərbaycan Respublikasının Demoqrafik İnkişaf Konsepsiyası” (1999), “Azərbaycan Respublikasında demoqrafiya və əhali sakinliyinin inkişafı sahəsində Dövlət Proqramı” (2004), “Azərbaycan Respublikasının Dövlət Miqrasiya Proqramı” (2006), “Azərbaycan 2020: gələcəyə baxış” İnkişaf Konsepsiyası (2011), “Regionların sosial-iqtisadi inkişafı Dövlət Proqramları” (2004-2008, 2009-2013, 2014-2018, 2019-2023) qəbul edilmişdir. Dövlət Proqramlarında ölkədə yaranmış vəziyyət qiymətləndirilir, problemlər göstərilir, onların aradan qaldırılmasının prioritet istiqamətləri müəyyən olunur.

Dissertasiyada iqtisadi rayonda məskunlaşmanın inkişaf perspektivləri öyrənilir, onun inkişafı üçün mövcud olan potensial imkanlar, əlverişli təbii-coğrafi şəraiti olan sahələr, təbii ehtiyatlar müəyyən edilir. Regionda kəndlərin böyük əksəriyyəti dağlıq ərazilərdə yerləşdiyinə görə relyef şəraiti onların ərazi cəhətdən genişlənməsinə çətinlik yaradır, nəqliyyat-kommunikasiya şəbəkəsi yaradılması əlavə maliyyə-texniki vəsaitləri tələb edir.

Dağlıq ərazilərdə kiçik kəndlər üstünlük təşkil etdiyinə görə onların əksəriyyətində sosial-mədəni xidmət obyektləri yaradılması çətinləşir. Tədqiqat zamanı regionda olan kəndlərin əhalisinin sayına görə təsnifatı verilir, qruplaşması aparılır (Cədvəl 2). Aparılan hesablamalar göstərir ki, kənd əhalisinin 18%-i, kəndlərin sayının 42,4%-i əhalisi 100-200 və 200-500 nəfər olan məntəqələrdə cəmlənir. Onların çoxu Quba və Xaçmaz rayonlarında yerləşir.

Əhalisinin sayı 500-1000 və 1000-2000 nəfər olan kəndlərin sayı da kifayət qədər çoxdur. Birinci qrupda olan 109 kənddə 74,8 min nəfər, ikinci qrupda olan 74 kənddə 98,7 min nəfər kənd əhalisi toplanır. Bu qrup kənd əhalisinin xüsusi çəkisinə görə (30,6%) birinci yeri tutur (Xəritə-sxem).

Quba-Xaçmaz iqtisadi rayonunda əhalisinin sayı 3000-5000 nəfər və 5000 nəfərdən çox olan qrupların hər birində 4 kənd vardır. Kəndlər məskunlaşmanın dayaq karkası rolunu oynayır.

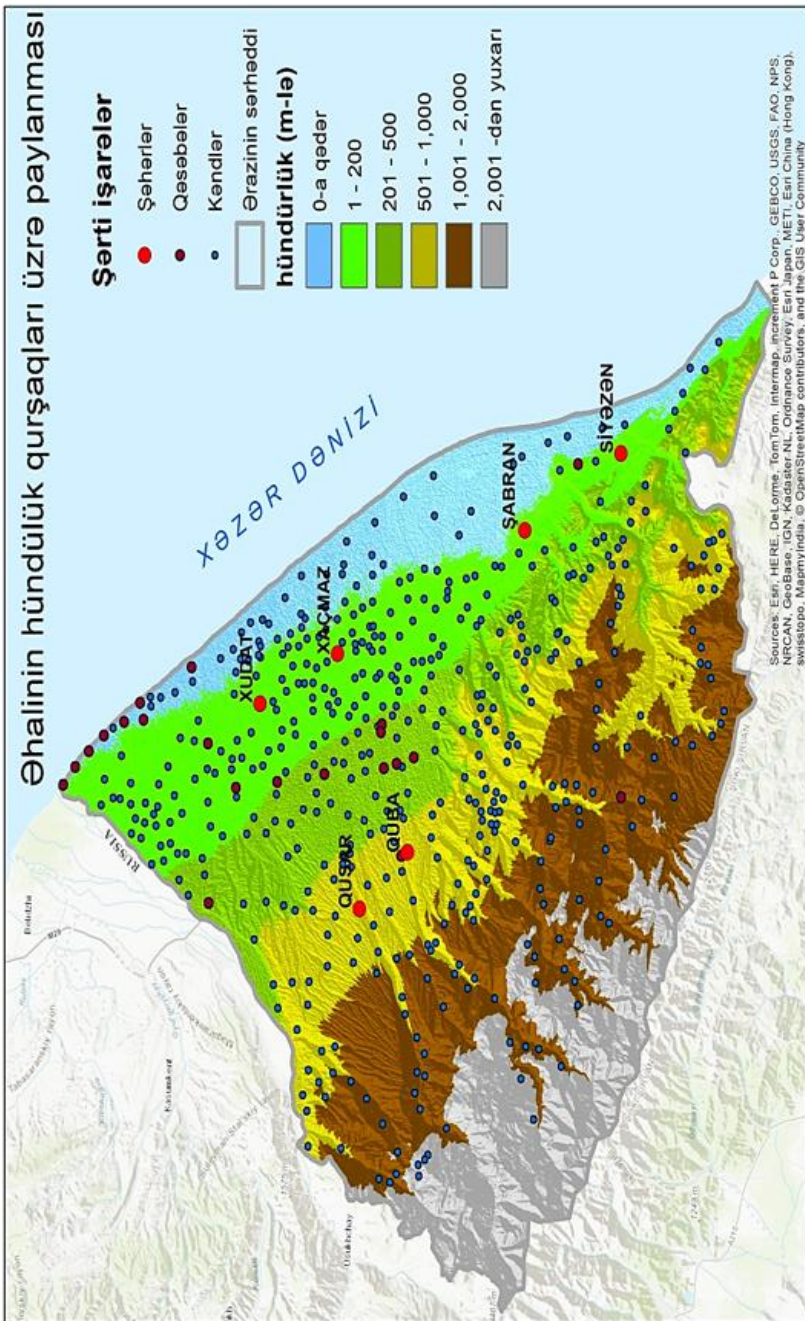
## İnzibati rayonlarda kənd əhalisinin qruplar üzrə paylanması, 2009

Əhalinin sayı	Quba	Qusar	Xaçmaz	Siyəzən	Şabran	Cəmi
50 nəfərə qədər	183	15	40	284	409	931
51-100	303	405	602	317	367	1994
101-200	3133	871	2112	763	1851	8730
201-500	16115	9841	16993	839	5948	49736
501-1000	27155	15287	23394	4333	4582	74751
1001-2000	32680	24135	27832	3348	10708	98703
2000-3000	15133	13760	13674	-	5360	47927
2001-5000	3256	-	6957	3067	-	13280
5000-dən dən çox	16542	5023	5019	-	-	26584

**Mənbə:** Azərbaycan Respublikası əhalisinin 2009-cu il siyahıyaalmasının yekunları. I hissə. Əhalinin sayı, yerləşməsi, cins, yaş tərkibi və nikah vəziyyəti. Bakı: DSK, 2010, 629 c.

Bu qrup kəndlərin inkişafı, kəndlərin iqtisadi bazasının təşkili, əhalinin sosial-mədəni xidmətlərə olan tələbatının ödənilməsi üçün mərkəz rolunu oynayır. Əhalisinin sayı 5000 nəfərdən çox olan kəndlərə Quba rayonundakı I Nügədi (7768 nəfər) və II Nügədi kəndləri (8774 nəfər), Qusar rayonunda Hil kəndi (5023 nəfər) və Xaçmaz rayonunda Qusarçay kəndi (5019 nəfər) daxildir.

Burada hər bir inzibati rayon mərkəzinin inkişaf etdirilməsi üçün zəruri olan tədbirlər kompleksi müəyyən edilir, təsərrüfat strukturunun təkmilləşdirilməsi üçün zəruri olan tədbirlər göstərilir. İnzibati rayon mərkəzinin inkişafı, demoqrafik potensialın yerlərdə saxlanması üçün davamlı olaraq yeni iş yerləri açılması, kənd təsərrüfatı məhsullarını emal edən obyektlər şəbəkəsi yaradılması zəruridir. Şəhərlərin məskunlaşmada karkas rolunu yerinə yetirməsi üçün nəqliyyat şəbəkəsi yaradılması, şəhər və kənd məntəqələri arasında əlaqələrin genişləndirilməsi, şəhərlərin aparıcı rolunun təminatı zəruridir.



Xəritə-sxem. İqtisadi rayonda əhalinin hündürlük qurşaqları üzrə paylanması.

Məskunlaşmanın sosial-mədəni bazasının inkişafı üçün aşağıdakı istiqamətlərdə tədbirlərin həyata keçirilməsi lazım gəlir:

- əhalinin iş yerləri ilə təminatı üçün davamlı olan tədbirlər görülməsi;

- mədəni və məişət xidməti göstərilməsi, onlara aid obyektlərin müasir tələblər səviyyəsində qurulması;

- mənzillərlə təminat üçün şərait yaradılması, güzəştli kreditlər verilməsi;

- mənzillərin abadlığı, onların su, təbii qaz, istiliklə təminatı səviyyəsinin yüksəldilməsi.

Aparılan tədqiqatların yekunu olaraq əhalinin öyrənilməsində CİS texnologiyasından istifadənin təkmilləşdirilməsi yolları müəyyən edilir. Müxtəlif məkan xüsusiyyətlərinə malik olan ərazilər öyrənilən zaman CİS ən effektiv vasitə hesab olunur. Çünki məlumatlar (statistik və çöl məlumatları) asanlıqla kompüterə köçürülür, məlumat bazası yaradılır, xəritələşdirmə işləri aparılmaqla əldə edilən vizual görüntünün üzərində hesablama əməliyyatı aparılır və məskunlaşma areallarının gələcək inkişaf yolları təhlil edilir. Təhlil zamanı davamlı inkişafın komponentləri nəzərə alınmaqla yalnız yaşayış məntəqələri deyil, ətraf ərazilərin ekoloji durumu, planlaşdırma işləri və təbii şərait də nəzərdən keçirilir. Tədqiqat prosesində onun köməkliyi ilə ərazinin hipsometrik xəritəsi tərtib edilmiş, hündürlük qurşaqları üzrə yaşayış məntəqələrinin paylanması və arealları müəyyən olunmuşdur. Daha sonra hər bir yaşayış məntəqəsində əhalinin sayı əldə etdiyimiz statistik materiallara əsasən tarixi dövrlər ərzində təhlil edilmişdir.

Yeni üsulun tətbiq edilməsi ilə aparılan təhlillər ərazilərin daha dərinlən təhlilini aparmağa imkan verir. Məlumatların çoxluğunu nəzərə alaraq onları müxtəlif istiqamətlərdə təhlil etmək, istifadə edilməsi istiqamətlərini təkmilləşdirmək, məlumat bazası yaratmaq, onları vaxt keçdikcə yeniləmək mümkündür. CİS texnologiyasından istifadə zamanı daha çox məlumatı eyni vaxtda təhlil etmək və müqayisəsini aparmaq imkanları yaranır.

## NƏTİCƏ VƏ TƏKLİFLƏR

Quba-Xaçmaz iqtisadi rayonunda əhalinin öyrənilməsi və bu prosesdə CİS texnologiyasının tətbiqi ilə təhlillər aparılması aşağıdakı nəticələri söyləməyə imkan verir:

1. Müstəqillik illərində (1991-2021-ci illər) Quba-Xaçmaz iqtisadi rayonunda demoqrafik göstəricilər təhlili göstərir ki, təbii artım hər 1000 nəfərə görə 23,8-dən 7,1-ə qədər azalmış, miqrasiya saldosu xeyli aşağı düşmüşdür. Məlumatların təhlili göstərir ki, şəhər əhalisinin sayı 2000-2020-ci illərdə 32,4%, kənd əhalisinin sayı 21,0% artmışdır. Əhali sayında yüksək artım 2000-ci ildən sonra Quba (25,8%) və Xaçmaz (23,5%) rayonlarında qeydə alınmışdır.

2. CİS texnologiyasının tətbiqi ilə əhalinin öyrənilməsi prosesində ayrı-ayrı illərə aid olan məlumatların müqayisəsi aparılmış, demoqrafik proseslərin inkişaf dinamikası öyrənilmiş və Quba-Xaçmaz iqtisadi rayonun sosial inkişafı üzrə baza yaradılmışdır. Müəyyən edilmişdir ki, 1999-2009-cu illər ərzində demoqrafik inkişaf əsasən rayon mərkəzlərində, Quba rayonunun II Nügədi, I Nügədi, Amsar, Alekseyevka, Vladimirovka və Xaçmaz rayonunun Köhnə Xudat, Nərəcan, Qusarçay kəndlərində müşahidə edilmişdir. Bunlar tərtib edilmiş xəritələrdə öz əksini tapmışdır.

3. CİS texnologiyası əsasında hazırlanmış xəritələrin təhlili əsasında konkret seçilmiş ərazilərdə əhalinin sıxlığının dəyişməsi öyrənilmişdir. Belə ki, hər  $\text{km}^2$ -ə 200 nəfərə qədər və 600-800 nəfər əhali düşən ərazilərdə 10 il ərzində azalma müşahidə olunmuşdur. Hər  $\text{km}^2$ -də 200 nəfərdən 600 nəfərə qədər əhali yerləşən ərazilərin sahəsi artmışdır. Eyni zamanda hər  $\text{km}^2$ -ə 800 nəfər əhali yerləşən sahələrin də ərazisinin artımı müşahidə olunmuşdur. Buna səbəb kənd əhalisinin üstünlük təşkil etməsi, təbii artımın yüksək olması və nəticədə əhalinin sayının yüksək tempə artmasıdır.

4. Quba-Xaçmaz iqtisadi rayonu ərazisində həyata keçirilən dövlət proqramları və CİS ilə tərtib edilmiş xəritələrin təhlili nəticəsində müəyyən edilmişdir ki, məskunlaşmanın sosial-iqtisadi bazasının cəmləndiyi şəhər və qəsəbələr dayaq karkası rolunu oynaya bilmədiyini üçün iqtisadi rayonda urbanizasiyanın səviyyəsi aşağıdır və 33,2% səviyyəsindədir.

5. Aparılan təhlillərə əsasən deyə bilərik ki, 0-200 və 500-1000 m arasındakı hündürlük qurşaqlarının sahəsi təqribən bərabər olsa da, əhalinin 44,4%-i birinci qurşaqda cəmlənir. Yaşayış məntəqələrinin (155 məntəqə) və onlarda toplanan əhalinin sayına (216504 nəfər) görə 0-200 m arasında olan yüksəkliklər seçilir. Onlarda da maksimum əhali Xaçmaz şəhərində (38974 nəfər), minimum əhali isə Quba rayonunun İbrahimhaput kəndində qeydə alınmışdır. Yaşayış məntəqələrinin (10 məntəqə) və onlarda əhalinin sayının (3667 nəfər) ən aşağı göstərici 2000 m-dən yüksək olan ərazilərin payına düşür.

### *Təkliflər*

1. Hazırda geniş istifadə olunan CİS texnologiyasının əhalinin öyrənilməsində tətbiqi məskunlaşmada, onun idarə olunmasında və gələcək üçün proqnozların hazırlanmasında ən dəqiq texnologiya olduğu üçün daim təkmilləşdirilməlidir.

2. Keçid dövrünün çətinlikləri ilə əlaqədar yaranmış demoqrafik geriləmələr aradan qaldırılmış, təbii artımın, miqrasiyanın dinamikasında sabitlik yaranmışdır. Gələcəkdə demoqrafik inkişafın təmin edilməsi üçün iqtisadi, sosial-mədəni tədbirlərin daim həyata keçirilməsi tələb olunur.

3. Müstəqillik illərində ölkədə həyata keçirilən demoqrafik siyasət əhalinin sayının artım sürətini və miqrasiya proseslərini nizamlamağa imkan versə də, onun regionlar üzrə paylanmasında uyğunsuzluq hələ də qalır. Bu sahədə problemlərin həll edilməsi üçün rayon mərkəzləri ilə yanaşı, şəhərlər və qəsəbələrin də iqtisadi bazasının gücləndirilməsi, kənd təsərrüfatı məhsullarını emal edən yüngül və yeyinti sənayesi obyektlərinin yaradılması, sosial-mədəni xidmət obyektləri şəbəkəsinin müasir tələblər səviyyəsində təşkili vacib vəzifələr kimi həll edilməlidir.



**Dissertasiyanın əsas məzmunu müəllifin aşağıdakı məqalə və tezislərində öz əksini tapmışdır:**

1. Əmənov R.R. Coğrafi İnformasiya Sistemlərindən istifadə edərək Xəzər dənizinin 3D modelinin qurulması / Azərbaycan Respublikası Təhsil Nazirliyi Bakı Dövlət Universiteti, Azərbaycan Respublikası Dövlət Torpaq və Xəritəçəkmə Komitəsi, Azərbaycan Coğrafiya Cəmiyyəti BDU filialı, Bakı, 2012, s. 203-207 (Y.Ə.Nəsibov ilə birlikdə).

2. Əmənov R.R. Samur-Yalama Milli Parkının müasir təbii şəraitinin qiymətləndirilməsi / Azərbaycan Coğrafiya Cəmiyyətinin əsərləri, Bakı-2013, XVIII cild, s. 47-62 (R.M.Məmmədov, M.S.Həsənov, M.Y.Xəlilov, M.C.İsmayılov, İ.Ə.Quliyev ilə birlikdə).

3. Əmənov R.R. Samur-Yalama Milli Parkının sosial-iqtisadi şəraitinin qiymətləndirilməsi və informasiya bazasının yaradılması / Azərbaycan Coğrafiya Cəmiyyətinin əsərləri, Bakı-2013, XVIII cild, s. 297-305 (R.M.Məmmədov, Z.N. Eminov, N.Ə.Paşayev ilə birlikdə).

4. Əmənov R.R. CİS texnologiyaları əsasında ərazinin görünməyən obyektlərinin aşkar edilməsi / Coğrafiya və təbii resurslar, Azərbaycan Coğrafiya Cəmiyyətinin əsərləri, Bakı-2016, №1, s. 124-127 (A.A.Bayramov, E.Q. Həşimov ilə birlikdə).

5. Əmənov R.R. Əhalinin öyrənilməsində Coğrafi İnformasiya Sistemləri texnologiyalarının tətbiq olunması / Gənc Alimlərin Əsərləri, Bakı-2015, №11/2015, s. 134-140.

6. Əmənov R.R. Ərazinin müşahidə şəraitinin CİS texnologiyaları ilə tədqiqi imkanları / Milli təhlükəsizlik və hərbi elmlər, Bakı-2015, №1(1), s. 90-95 (Y.Ə.Nəsibov ilə birlikdə).

7. Əmənov R.R. Quba-Xaçmaz iqtisadi rayonunda demoqrafik inkişaf xüsusiyyətləri // “Azərbaycanın dağ geosistemləri: problemlər və perspektivlər”. Azərbaycan Coğrafiya Cəmiyyəti əsərləri. XIX cild. Bakı, 2017, s. 343-348.

8. Əmənov R.R., Quba-Xaçmaz iqtisadi rayonunda demoqrafik inkişafın meyilləri və məskunlaşmanın nizamlanması // “İnsan və ətraf mühit münasibətləri”. Azərbaycan Coğrafiya

Cəmiyyəti əsərləri. XX cild. Bakı, 2017, s. 477-481 (E.N.Hüseynova ilə birlikdə).

9. Əmənov R.R., Quba-Xaçmaz iqtisadi-coğrafi rayonunda məskunlaşmanın CİS texnologiyası ilə öyrənilməsi/ Azərbaycan Respublikası Əmlak Məsələləri Dövlət Komitəsi, AMEA Coğrafiya İnstitutu, Bazar iqtisadiyyatı şəraitində torpaq idarəçiliyi: nailiyyətlər və müasir çağırışlar, Bakı-2018, 22-37 shf (Z.N.Eminov, Z.T.İmrani ilə birlikdə).

10. Аманов Р.Р. Проблемы демографического развития и расселения населения северных приграничных районов Азербайджанской Республики/ Тернополь Владимир Гнатюк, Национальный педагогический университет, Экономическая и социальная география, Известия. Тернополь -2018, №1. 102-107 Стр.

11. Amanov R.R. Applicable features of geographical information systems in the study of population in Guba-Khachmaz economic region/ Наука, образование, инновации: актуальные вопросы и современные аспекты, «Наука и Просвещение», Пенза: МЦНС – 2022, 181-183 Стр.

Dissertasiyanın müdafiəsi 21 aprel 2022-ci il tarixində saat 14:<sup>00</sup> –da AMEA akad. H.Ə.Əliyev adına Coğrafiya İnstitutu nəzdində fəaliyyət göstərən ED1.23 Dissertasiya şurasının iclasında keçiriləcək.

Ünvan: Az 1143, Bakı, H.Cavid prospekti 115, Akademiyanın əsas binası, VIII mərtəbə, akad. H.Ə.Əliyev adına Coğrafiya İnstitutu

Dissertasiya ilə AMEA akad. H.Ə.Əliyev adına Coğrafiya İnstitutunun kitabxanasında tanış olmaq mümkündür.

Dissertasiya və avtoreferatın elektron versiyaları AMEA akad. H.Ə.Əliyev adına Coğrafiya İnstitutunun rəsmi internet saytında yerləşdirilmişdir (igaz.az).

Avtoreferat 18 mart 2022-ci il tarixində zəruri ünvanlara göndərilmişdir.

Çapa imzalanıb:16.03.2022

Kağızın formatı: A5

Həcm:36077

Tiraj:100