

AZƏRBAYCAN RESPUBLİKASI

Əlyazması hüququnda

ARAN İQTİSADI RAYONUNUN SOSIAL-DEMOQRAFİK İNKİŞAFI VƏ KƏND MƏSKUNLAŞMASININ NİZAMLANMASI

İxtisas: 5401.01 – İqtisadi coğrafiya

Elm sahəsi: Coğrafiya

İddiaçı: **Leyla İslam qızı Əliyeva**

Fəlsəfə doktoru elmi dərəcəsi
almaq üçün təqdim edilmiş dissertasiyanın

AVTOREFERATI

Bakı – 2024

Dissertasiya işi Azərbaycan Dövlət Pedaqoji Universitetinin “Tarix və Coğrafiya” fakültəsinin “Azərbaycan coğrafiyası və coğrafiyanın tədrisi texnologiyası” kafedrasında yerinə yetirilmişdir.

Elmi rəhbər:

coğrafiya elmləri doktoru, professor
Zakir Namin oğlu Eminov

Rəsmi opponetlər:

coğrafiya elmləri doktoru, professor
Ağazeynal Alı oğlu Qurbanzadə

coğrafiya üzrə fəlsəfə doktoru
Rövşən Nəriman oğlu Kərimov

coğrafiya üzrə fəlsəfə doktoru
Firuzə Mübariz qızı Cəfərova



Azərbaycan Respublikasının Prezidenti yanında Ali Attestasiya Komissiyasının Bakı Dövlət Universiteti nəzdində fəaliyyət göstərən FD 2.51 Dissertasiya Şurası.

Dissertasiya şurasının sədri:

coğrafiya elmləri doktoru, professor
Çingiz Niyazi oğlu İsmayılov

Dissertasiya şurasının elmi katibi:

coğrafiya üzrə fəlsəfə doktoru, dosent
Sahilə Əbiş qızı Allahverdiyeva

Elmi seminarın sədri:



İŞİN ÜMÜMİ XARAKTERİSTİKASI

Mövzunun aktuallığı və işlənmə dərəcəsi. Kəndlər əhalinin məskunlaşmasında əhəmiyyətli yer tutmaqla yanaşı, kənd təsərrüfatının ərazi təşkilində, bu sahədə məhsul istehsalında, ölkənin ərzaq təhlükəsizliyinin təmin olunmasında mühüm rol oynayır. Kəndlərdə uzun illər ərzində təbii artımın yüksək səviyyədə olması onun əhali sayının artımına, bu isə öz növbəsində miqrasiyalar hesabına şəhər əhalisinin artımına müsbət təsir göstərmişdir.

Həyata keçirilən Dövlət Proqramları çərçivəsində istehsal və xidmət obyektlərinin tikilməsi, yeni iş yerlərinin açılması, demoqrafik siyasət sahəsində işlərin görülməsi kəndlərdə mövcud problemlərin həlli istiqamətində irəliləyişlərə səbəb olsa da, onların xeyli hissəsi hələ də qalmaqdadır. İlk növbədə kənd əhalisi arasında təbii artım getdikcə daha zəif tempə gedir, kənd əhalisinin miqrasiyası hələ də davam edir.

Kəndlərin iqtisadi bazasını təşkil edən kənd təsərrüfatının inkişafında hələ də problemlər qalmaqdadır. Regionlarda kənd təsərrüfatının ixtisaslaşma istiqamətlərinin tamamilə dəyişməsi, əhalinin məşğulluğunda və gəlirlərinin artmasında əhəmiyyətli yer tutan pambıqçılığın rolunun azalması kənd əhalisinin həyat səviyyəsinin aşağı düşməsinə gətirib çıxartmışdır.

Kəndlərdə yerli özünüidarəetmə orqanları olan bələdiyyələrin də fəaliyyəti zəifdir. Onların maliyyə imkanlarının məhdud olması, bir çox hallarda isə qanunvericilikdə nəzərdə tutulan səlahiyyətlərini yerinə yetirə bilməməsi, kəndlərin iqtisadi, sosial-mədəni problemlərinin həllində çətinliklər yaradır.

Yaranmış vəziyyətdə kəndlərin öyrənilməsi vacib vəzifə kimi qarşıda durur. Bu baxımdan kəndlərdə əhalinin sayının artımını təmin edən doğumun, ölümün, təbii artımın, miqrasiyaların öyrənilməsi və nizamlanmasının elmi-nəzəri əsaslarının işlənilib hazırlanması mühüm əhəmiyyət kəsb edir. Məhz bu baxımdan ölkənin məskunlaşma sistemində mühüm yer tutan Aran iqtisadi rayonunda son vaxtlarda yaranan çətinliklər, iri kəndlərlə yanaşı, qəsəbələrin, kiçik və orta şəhər məntəqələrinin də inkişafında problemlər yaratmışdır. Ona görə

regionda kənd məskunlaşmasının tədqiqi mühüm elmi və praktiki əhəmiyyət kəsb edir.

Uzun illər ərzində Azərbaycanda əhalinin öyrənilməsi sahəsində xeyli tədqiqatlar aparılmışdır. Bu tədqiqatlarda məskunlaşmanın, o cümlədən, kənd məskunlaşmasının formalaşmasını müəyyən edən təbii-coğrafi şərait, iqtisadi-coğrafi potensial, demoqrafik inkişaf xüsusiyyətləri və onları müəyyən edən göstəricilərin dinamikası öyrənilmişdir. Müstəqillik illərində ölkədə məskunlaşmanın və demoqrafik inkişafın tədqiqi sahəsində işlər daha da genişləndirilmişdir.

Kəndlərdə əhaliyə göstərilən sosial-mədəni xidmətlərin aşağı səviyyəsi və məşğulluqda yaranan problemlər miqrasiyanın intensivliyini daha da artırır. Məhz ona görə də onların nizamlanması istiqamətlərinin müəyyən edilməsi və bu sahədə elmi-tədqiqat işlərinin aparılması öz aktuallığını saxlayır.

Bununla yanaşı, son dövrlərdə regionlarda məskunlaşma və demoqrafik inkişaf sahələrində baş verən dəyişikliklərin tədqiq edilməsi vacib vəzifə kimi qarşıda durur.

Tədqiqatın obyektı və predmeti. Dissertasiyanın tədqiqat obyektı Azərbaycanın mərkəzi və şərq hissələrini tutan Aran iqtisadi rayonunun kənd məskunlaşması və kənd əhalisinin sosial-demoqrafik problemləridir. İqtisadi rayonun sahəsi 21,15 min km², əhalisinin sayı 2032,6 min nəfərdir¹ (01.01.2024). Ölkə ərazisinin 24,5%-ni əhatə edən Aran iqtisadi rayonunda, əhalinin 20,0%-i burada toplanmışdır. İqtisadi rayonun əhalisinin 1280,4 min nəfəri və ya 63,0%-i kəndlərdə məskunlaşıb. Aran iqtisadi rayonunun tərkibinə 16 inzibati rayon, Mingəçevir, Şirvan və Yevlax şəhərləri daxildir. Bu inzibati ərazilərdə 18 şəhər, 39 qəsəbə və 790 kənd məntəqəsi vardır².

Tədqiqatın predmeti isə Aran iqtisadi rayonunda kənd məskunlaşmasının nizamlanması, kəndlərin sosial-demoqrafik inkişaf problemləri, onların həlli istiqamətlərinin və davamlı inkişaf yollarının müəyyən edilməsidir.

¹ - Azərbaycanın demoqrafik göstəriciləri – 2023, – Bakı: - DSK, - 2024. - s. 95-97. – 617 s.

² - Azərbaycanın demoqrafik göstəriciləri – 2023, - Bakı: - DSK, - 2024. - s. 72. – 617 s.

Tədqiqatın məqsəd və vəzifələri. Tədqiqatın aparılmasında məqsəd Aran iqtisadi rayonunda kəndlərin sosial və demoqrafik inkişafında olan problemlərin elmi-nəzəri cəhətdən öyrənilməsi və onların həlli istiqamətində təkliflərin işlənilib hazırlanmasıdır. Məqsədə nail olmaq üçün aşağıdakı vəzifələr qarşıya qoyulmuşdur:

- kəndlərin və kənd məskunlaşmasının ölkədə əhəmiyyətini nəzərə alaraq bu sahədə davamlı məskunlaşma sistemini əsaslandırmaq;

- kəndlərin tarixi-coğrafi inkişaf xüsusiyyətlərini nəzərə alaraq planlaşdırılma işləri aparılmasının zəruriliyini əsaslandırmaq, bu zaman onların yerləşdiyi ərazilərin relyefi, su mənbələri və torpaq ehtiyatlarından səmərəli istifadə edilməsi məsələlərinin nəzərə alınmasının vacibliyini göstərmək;

- kəndlərin inkişafında və onların demoqrafik potensialının saxlanılmasında iqtisadi bazanın yaradılmasının vacibliyini əsaslandırmaq, bu zaman kənd təsərrüfatının və onun məhsullarının emalının mühüm rolunu göstərmək;

- kəndlərin demoqrafik inkişafının təmin edilməsində sosial-mədəni xidmət obyektlərinin rolunu müəyyən etmək, bu sahədə görülən işlərin əhəmiyyətini göstərmək, mövcud problemləri və onların həlli yollarını tədqiq etmək;

- kənd əhalisinin demoqrafik inkişafını müəyyən edən göstəricilərin müasir vəziyyətini, inkişaf meyillərini, onlara təsir göstərən amilləri tədqiq etmək, nizamlanması yollarını göstərmək;

- kənd əhalisinin məşğulluğunun təmin edilməsi yollarını müəyyənləşdirmək, onun strukturunun təkmilləşdirilməsi və yüksəldilməsi istiqamətlərini öyrənmək;

- kənd məskunlaşmasının inkişaf meyillərini, kəndlərin qruplaşdırılmasını, burada baş verən dəyişiklikləri, nizamlanma yollarını müəyyən etmək.

Tədqiqat metodları. Dissertasiya işində əhali coğrafiyası, demoqrafiya, əmək ehtiyatlarından istifadə edilməsi məsələlərinə dair Azərbaycan və xarici ölkə alimlərinin əsərlərindən, burada irəli sürülmüş elmi-nəzəri müddəalardan istifadə edilmişdir.

Tədqiqat prosesində ölkənin Ali Qanunverici orqanı, Prezidenti və Hökumətinin qəbul etdiyi qanun və qərarlar, Dövlət

Proqramlarında olan müddəaların və ölkənin sosial-iqtisadi və demoqrafik inkişafı sahəsində olan məlumatların təhlilləri nəzəri-metodoloji baza rolunu oynamışdır.

Tədqiqat zamanı statistik təhlil, müqayisə, xəritələşdirmə, tarixi-coğrafi və sistemli yanaşma və s. üsullardan istifadə olunmuşdur.

Müdafiyyə çıxarılan əsas müddəalar.

1. Aran iqtisadi rayonunda kənd məskunlaşmasının formalaşmasına təbii-coğrafi və sosial-iqtisadi potensialın təsiri, onlardan səmərəli istifadənin əsas istiqamətləri;

2. Müstəqillik illərində aparılan aqrar islahatların kənd təsərrüfatının inkişafına, kəndlərin iqtisadi bazasına, əhalinin məşğulluğuna, gəlirlərinin formalaşmasına, həyat səviyyəsinə təsiri;

3. Aran iqtisadi rayonunda kənd əhalisinin məskunlaşmasının və kəndlərin demoqrafik inkişafının əsas meyilləri, onların nizamlanması;

4. Kəndlərdə əhaliyə göstərilən sosial-mədəni xidmətlərin səmərəli ərazi təşkili və bu sahədə olan çatışmazlıqların aradan qaldırılması.

Tədqiqatın elmi yeniliyi. Dissertasiyada aparılan tədqiqatların elmi yeniliklərinə aşağıdakıları aid etmək olar:

- Müstəqillik illərində iqtisadi rayonun demoqrafik inkişafında baş verən geriləmələrin aradan qalxdığı müəyyən edilmişdir. Hazırda doğum, ölüm, təbii artım göstəriciləri və nikahlar 2000-ci illərin əvvəlinə nisbətən yüksəlmiş olsa da, hələ də aşağı olaraq qalmaqdadır. Tədqiqat göstərdi ki, Aran iqtisadi rayonunda kənd əhalisinin sayı sabit artım meylli nümayiş etdirir. Lakin bu artım əsasən təbii artım hesabına baş verir;

- Kənd məskunlaşmasının inkişafında iqtisadi bazanın və sosial-mədəni xidmət obyektlərinin rolu əsaslandırılmışdır. Kənd əhalisinin məşğulluğunun təmin edilməsi və onlara göstərilən xidmətlərin təşkilinin demoqrafik inkişafın əsasını təşkil etməsi, miqrasiyaların nizamlanmasında həlledici rol oynaması müəyyən olunmuşdur;

- Düzən relyefin, şirin su mənbələrinin, əməkütumlu kənd təsərrüfatı sahələrinin inkişafı iqtisadi rayonda iri kənd yaşayış məntəqələrinin formalaşmasına səbəb olması müəyyən edilmişdir. Onların davamlı inkişafının təmin edilməsi üçün həyata keçirilən

tədbirlər öz nəticələrini verməkdədir. Bununla yanaşı, kənd təsərrüfatı texnologiyalarının zəif tətbiqi və infrastruktur problemləri kənd təsərrüfatının səmərəliliyini məhdudlaşdırır;

- İqtisadi rayonda kənd əhalisinin üstünlük təşkil etməsi regionda kənd məskunlaşmasının əsası hesab olunur. Müəyyən edilmişdir ki, şəhər məntəqələrinin zəif sosial-iqtisadi bazası kəndlərin inkişafında əsas maneədir. Bu məntəqələr kənd əhalisini qəbul edə bilmədiyindən, kənd məskunlaşması uzun müddət öz aparıcı mövqeyini saxlayacaqdır.

Tədqiqatın nəzəri və praktiki əhəmiyyəti. Dissertasiyada aparılan təhlillərdən alınan nəticələr, verilən tövsiyələr Aran iqtisadi rayonunda məskunlaşmanın nizamlanması, onun sosial-iqtisadi bazasının yenidən qurulması və davamlı demoqrafik inkişafa keçidin təmin edilməsi üçün əhəmiyyətlidir.

Tədqiqatın nəticələri iqtisadi rayonda, həmçinin ölkənin digər ərazilərində təsərrüfat sahələrinin inkişaf etdirilməsi, əhalinin məşğulluq problemlərinin həlli məqsədilə həyata keçirilən tədbirlər prosesində nəzərə alın bilər. Ölkənin digər oxşar ərazilərinin öyrənilməsi zamanı aparılan təhlillərin nəticələrinin tətbiqi məqsədəuyğun sayılır.

Dissertasiyada toplanmış materiallar və aparılan təhlillər əhali coğrafiyasına dair elmi tədqiqatlarda, ali məktəblərin tədris prosesində mənbə rolunu oynaya bilər.

Tədqiqatın aprobasiyası və tətbiqi. Dissertasiya işinin hazırlanması zamanı aparılan tədqiqatın əsas müddəaları aşağıdakı konfranslarda məruzə olunmuş və seminarlarda müzakirə edilmişdir:

«География и геоэкология на службе науки и инновационного образования». Всероссийский с международным участием научно-практическая конференция. (Красноярск, 2015); “Coğrafiya: nəzəriyyə, praktika və innovasiya” mövzusunda keçirilmiş konfrans. (Bakı, 2015); “Azərbaycan regionlarının coğrafi problemləri” mövzusunda respublika elmi-praktiki konfransı. (Bakı, 2016); “Azərbaycan Respublikasında demoqrafik inkişaf: əhali məskunlaşmasının perspektivləri və regional problemləri” mövzusunda elmi konfrans. (Bakı, 2016); «География и геоэкология на службе науки и инновационного образования». XI

Международная научно-практическая конференция. (Красноярск, 2016); «Сервису и туризму – инновационное развитие». VIII международная научно-практической конференция. (Санкт-Петербург, 2016); “Əmək, məşğulluq və sosial müdafiənin aktual məsələləri” mövzusunda beynəlxalq elmi-praktiki konfrans. (Bakı, 2017); “Bazar iqtisadiyyatı şəraitində torpaq idarəçiliyi: nailiyyətlər və müasir çağırışlar” mövzusunda konfrans. (Bakı, 2018); Coğrafiyanın müasir problemləri: elm və təhsilin inteqrasiyası" beynəlxalq elmi-praktiki konfrans. (Bakı, 2022)

Tədqiqat işinin mövzusunə dair 13 elmi məqalə və tezis çap edilmişdir.

Dissertasiya işinin yerinə yetirildiyi təşkilatın adı. Dissertasiya işi Azərbaycan Dövlət Pedaqoji Universitetinin “Tarix və Coğrafiya” fakultəsinin “Azərbaycan coğrafiyası və coğrafiyanın tədrisi texnologiyası” kafedrasında yerinə yetirilmişdir.

Tədqiqat işinin strukturu və həcmi. Dissertasiya işinin həcmi 162 kompüter yazı səhifəsi, girişdən, 4 fəsil, nəticə və təkliflər, 192 ədəbiyyat siyahısından ibarətdir. I fəsil - 29 səhifə, II fəsil – 25 səhifə, III fəsil – 56 səhifə, IV fəsil – 27 səhifədir. Dissertasiyada təhlillərin əyanliliyini artırmaq üçün 35 cədvəl, 5 qrafik, 3 xəritə-sxem verilmişdir. Dissertasiyada 227 379 işarə vardır.

TƏDQIQATIN ƏSAS MƏZMUNU

Girişdə mövzunun aktuallığı əsaslandırılır, tədqiqatın məqsəd və vəzifələri müəyyənləşdirilir, işin elmi yeniliyi və praktiki əhəmiyyəti verilir.

Dissertasiyanın birinci fəslində “**Kəndlərin və kənd əhalisinin öyrənilməsinin iqtisadi-coğrafi və nəzəri-metodiki əsasları**” təhlil edilir. Respublikada kəndlərin və onlarda məskunlaşan kənd əhalisinin öyrənilməsi mühüm əhəmiyyət kəsb edir və onun əsas prinsiplərinin müəyyən edilməsi vacibdir. Azərbaycanda kənd məskunlaşması əhalinin yerləşməsində aparıcı mövqeyini saxlayır. Ölkədə kənd təsərrüfatı məhsullarının geniş ərazilərdə becərilməsi üçün təbii-coğrafi şəraitin və aqroiqlim ehtiyatlarının olması kənd yaşayış məntəqələrinin də onlara uyğun olaraq yerləşməsinə öz təsirini göstərir. Onlar qarşılıqlı əlaqədə olaraq inkişaf etdirilir.

Azərbaycanda kənd əhalisi yüksək təbii artımı ilə fərqlənir. Belə artım kəndlərlə yanaşı, miqrasiya edənlər hesabına şəhərlərdə də əhali sayının artımında mühüm rol oynayaraq və bu funksiyanı hələ də qismən özündə saxlayır. 2024-cü ilin əvvəlində ölkədə kənd əhalisinin sayı 4633,3 min nəfər olaraq, ölkə əhalisinin 45,5%-ni təşkil etmişdir. Son vaxtlar şəhərlərin zəif sosial-iqtisadi bazası və aşağı templə gedən demoqrafik inkişafı səbəbindən kənd əhalisinin payı artmaqda davam edir.

Dissertasiyada XX əsrin ikinci yarısında və XXI əsrin əvvəlində kəndlərin demoqrafik inkişafı və kənd əhalisinin artımını müəyyən edən göstəricilərin dinamikası təhlil edilir. Bu göstəricilərə: kənd əhalisinin sayının artımı, onun ölkə əhalisi arasındakı payının dəyişməsi, orta illik artım, təbii artımın dinamikası, miqrasiyalar aiddir. Aparılan təhlillərin nəticəsi XX əsrin 60-80-ci illərində kənd əhalisinin yüksək təbii artımı nəticəsində onların sayının çoxaldığını göstərir. Bu illərdə respublikada kənd əhalisinin sayı, ildə orta hesabla 1,0-1,5% artmışdır. 60-cı illərdə kəndlərdə təbii artım 370-430 min nəfər arasında, ümumi artım isə 210-240 min nəfər arasında olmuşdur. 80-ci illərdə bu göstəricilər müvafiq olaraq, təbii artım üzrə 330-360 min nəfər, ümumi artım üzrə 150-200 min nəfər arasında dəyişmişdir.

Elə buna görə də görə kəndlərdən şəhərlərə kütləvi miqrasiyalar baş vermişdir.

Son illərdə ailələrdə uşaqların sayının azalması, miqrasiyaların intensiv xarakter alması nəticəsində əhalinin cins tərkibində yaranan uyğunsuzluqlar, nikahların aşağı səviyyəsi, boşanmaların artması təbii artımı aşağı salmış, bu isə öz növbəsində kəndlərdə əhalinin sayının artmasına mənfi təsir göstərmişdir.

Dissertasiyada göstərilir ki, kəndlərin təbii qaz, su ilə təminatı problemləri həll olunur, təhsil, səhiyyə obyektləri yenidən qurulur. Ona görə də kənd məskunlaşması özünün aparıcı mövqeyini hələ uzun müddət saxlayacaqdır.

Kənd məskunlaşmasının aparıcı yer tutmasını nəzərə alaraq bu istiqamətdə də genişmiqyaslı tədqiqatlar aparılmışdır. Azərbaycanda əhalinin məskunlaşması və demoqrafik inkişaf məsələləri XX əsrin ikinci yarısından sonra davamlı şəkildə öyrənilir.

Azərbaycanın əhalisi və təsərrüfatı haqqında M.Baharlının kitabında zəngin məlumatlar vardır. Respublikada 60-cı illərdə aparılan elmi işlər arasında Ş.Y.Göyçaylı, Ə.M.Hacızadə, E.Q.Mehrəliyev, N.A.Babaxanov, A.A.Nadirovun tədqiqatları mühüm əhəmiyyət kəsb edir. Sonralar bu sahədə N.H.Əyyubov, M.O.Sadiqov, R.Umudova, V.Ə.Əfəndiyev yüksək əhəmiyyətli elmi işlər aparmışlar. 1986-cı ildə AMEA Coğrafiya İnstitutunda “Əhali coğrafiyası” şöbəsinin yaradılması bu sahədə elmi işlərin genişlənməsinə, sistemli şəkildə aparılmasına imkan verdi.

Müstəqillik illərində regional səviyyədə əhalinin məskunlaşması və demoqrafik inkişaf sahəsində Z.N.Eminov, R.N.Kərimov, E.S.Bədəlov, Q.S.Səmədov tədqiqatlar apardı. M.M.Allahverdiyev, K.V.Məmmədov, Ş.M.Muradov, C.B.Quliyev kimi iqtisadçı alimlər də, Azərbaycanın demoqrafik inkişafı və əmək ehtiyatlarından istifadə edilməsinə dair sanbalı əsərlər yazdı.

Bunlarla yanaşı, Azərbaycanda əhalinin məskunlaşması və demoqrafik inkişaf problemlərinin öyrənilməsi daim aktual olaraq qalır. Regionlarda kənd təsərrüfatının kənd məskunlaşmasına az təsir göstərməsində və əhalinin sosial-mədəni xidmətlərə olan ehtiyaclarının ödənilməsində, mövcud olan problemlərin həlli yollarının axtarılması elmi işlərin aparılmasını da tələb edir.

Bunları nəzərə alaraq dissertasiyada, kənd məskunlaşmasının öyrənilməsi sahəsində iqtisadi-coğrafi tədqiqatların vəzifələri müəyyən edilir. Kəndlərin öyrənilməsi zamanı onların formalaşmasını müəyyən edən təbii-coğrafi şərait və təbii ehtiyatların qiymətləndirilməsi, məskunlaşmanın inkişafına təsirinin müəyyən edilməsi, kəndlərin iqtisadi bazasının möhkəmlənməsində kənd təsərrüfatının rolunun artırılması yollarının müəyyən edilməsi vacib vəzifələrdir. Ona görə iqtisadi-coğrafi və demoqrafik tədqiqatların qarşılıqlı əlaqədə aparılması tələb olunur.

Kənd təsərrüfatında aparılan islahatlar kəndlərin inkişafını tam təmin etmək imkanına qadir deyildir. Ona görə kənd əhalisinin iş yerləri ilə təminatında ciddi problemlər hələ də qalmaqdadır. Kəndlərdə əhalinin gəlirlərinin 12-13%-i kənd təsərrüfatı hesabına formalaşır. Eyni zamanda aşağı gəlirlər, bələdiyyələrin maddi-texniki bazasının və imkanlarının məhdud olması, yerlərdə sosial-mədəni problemləri həll etməyə və əhalinin ehtiyaclarının ödənilməsində onların rolunu yüksəltməyə imkan vermir.

Dissertasiyada kəndlərin demoqrafik potensialı, iqtisadi və sosial-mədəni inkişafının müasir vəziyyəti, bu sahələrdə yaranan problemlərin əsas səbəbləri və onların aradan qaldırılması yolları haqqında təhlillər aparılır. Tədqiqat işində həmçinin kəndlərdə fəaliyyət göstərən təhsil, səhiyyə, mədəni-maarif müəssisələrinin kadrlarla zəif təminatı, onların sosial müdafiəsinin aşağı səviyyədə olması, əmək haqqlarının azlığı, bu sahələrə ayrılan maliyyə vəsaitlərinin kifayət qədər olmaması və nəticədə əksəriyyətinin müasir tələblərdən geri qalması da göstərilir.

Ölkənin iqtisadi rayonları demoqrafik potensialın paylanmasına görə kəskin şəkildə fərqlənir və əksər iqtisadi rayonlarda kənd əhalisinin 60-70% - ə çatır. Regionlar demoqrafik potensialını itirməkdə davam edir.

Dissertasiyanın ikinci fəslində **iqtisadi rayonda kənd məskunlaşmasının inkişafının təbii-coğrafi və sosial-iqtisadi şəraiti** öyrənilir. Təbii-coğrafi şəraitin potensial imkanlarından istifadə edilməsi kənd məskunlaşmasının əsasını təşkil edir. Aran iqtisadi rayonuna daxil olan ərazilərdə düzən relyef, səthi hamar olan ərazilər məskunlaşmanın hər yerdə yayılmasına imkan versə də, bir

çox hallarda şoranlıqların yaranması kimi təsirlər bu sahədə problemlərə səbəb olur.

Düzənliyin iqlim şəraiti və aqroiqlim ehtiyatları iqtisadi rayonu ölkənin ən mühüm kənd təsərrüfatı regionu kimi formalaşmasına imkan verir. Bu ərazi kənd məskunlaşmasının inkişafı üçün baza rolunu oynayır. Əməktutumlu sahələr olan pambıqçılıq, tərəvəzçilik və bostançılıq iri kənd məntəqələrinin formalaşmasında aparıcı amil kimi iştirak edir. Aranda orta illik temperatur 14,0 - 14,5°C, 10°C-dən yuxarı sutkalıq orta temperaturlar cəmi 4000-4500°C arasında dəyişir³. Qışın mülayim keçməsi, düzənliklərdə payızlıq buğda əkilməsinə şərait yaradır. Yüksək termik şərait ildə 2, bəzən 3 dəfə məhsul götürməyə imkan verir. Bununla yanaşı, yağıntılardan azlığı, yayın isti və quru keçməsi süni suvarma şəraitində əkinçilik aparılmasını tələb edir. Ona görə Aranda kənd məntəqələri Kür və Araz, eləcə də dağlardan başlayıb əraziyə daxil olan çay hövzələrində cəmlənib. İqlimin quraqlığı, güclü küləklər, leysan yağışları kənd məskunlaşmasına ciddi ziyan vuran amillərdəndir.

Aranda ölkənin ən mühüm su arteriyaları olan Kür, Araz, Tərtər və onların qolları olan kiçik çaylar axır. Dissertasiyada Kür və Araz çaylarının regionun kənd məskunlaşmasındakı rolu və istifadə olunması ilə yanaşı, yaratdığı problemlər də geniş təhlil edilir. Çaylardan başlanan kanallar və yaradılan su anbarları əkin sahələrinin suvarılması ilə yanaşı, kəndlərin yerləşməsinə də ciddi təsir göstərir. Suvarma aparılması Kür-Araz ovalığında kollektor-drenaj şəbəkəsinin yaradılmasını da tələb edir. Burada Baş Şirvan və Baş Mil-Muğan kollektorları mühüm təsərrüfat əhəmiyyətinə malikdir.

Torpaqlar yalnız xüsusi aqrotexniki tədbirlər həyata keçirməklə, yüksək məhsuldarlığa malik olur. İsti və quru iqlim şəraitində humusun miqdarının azlığı, geniş ərazilərdə bitki növ dəyişikliyi zəif nəzərə çarpır. İqtisadi rayonun geniş ərazilərində boz-çəmən torpaqları, subasarlarda allüvial-çəmən torpaqları, yeraltı suların səthə yaxın olduğu sahələrdə bataqlıq-çəmən torpaqları yayılıb. Cənub-Şərqi Şirvan düzü boz-qonur torpaqlar ilə örtülüb. Kənd təsərrüfatında

³ - Azərbaycan Respublikasının coğrafiyası: (3 cildə). – Bakı: - c. I. - 2015. - s. 150-152, 176-179. – 530 s.

istifadə edilən torpaqların eroziya, şoranlaşma və təkrar şoranlaşmadan qorunması vacibdir.

Yağıntılardan azlığı və yüksək termik şəraitdə bitki örtüyü seyrəkdir. Ərazidə səhra, yarımsəhra, quru çöl, bataqlıq-çəmən bitkiləri yayılıb. Ərazilərin çox hissəsi mənimsənildiyindən təbii landşaft sahələri azdır, çayların sahillərində olan tuğay meşələrinin çoxu qırılmış və əkin sahələrinə çevrilmişdir.

Alanda sənaye çoxsahəli quruluşa malikdir. Buna neft-qaz ehtiyatlarının olması, tikinti materialları xammalları, çayların hidroenerji potensialı, kənd təsərrüfatı məhsullarının emal müəssisələrinin fəaliyyəti təsir edir.

Aran iqtisadi rayonu ölkənin sənaye məhsulları istehsalının 2,83%-ni verir, sənaye işçilərinin 10,7%-i burada çalışır⁴ (2019). Regionda Mingəçevir, Şirvan və Yevlax kimi sənaye mərkəzlərinin, 15-dən çox rayon mərkəzi olan şəhərlərin olmasına baxmayaraq sənaye potensialı zəifdir. Mövcud müəssisələrin bərpa edilməsi, yeni hasilat və emal müəssisələrinin yaradılması, yerli sahibkarların maliyyə-texniki imkanlarından istifadə edilməsi zəif templə gedir, dövlətin maliyyə dəstəyi aşağı səviyyədədir.

İqtisadi rayonda emal sənayesi ümumi məhsulların 49,8%-ni verir⁵. Burada yeyinti sənayesi 33,8% paya malik olmaqla, aparıcı mövqə tutur. Bu sahəyə daxil olan un dəyirmanları və çörəkbişirmə obyektləri əksər rayonlarda vardır. İmişlidə Şəkər zavodu, Biləsuvar, Saatlı, Sabirabad və Göyçayda Konserv zavodları, Ağcabədi, Bərdə, Göyçay və Kürdəmirdə Süd emalı müəssisələri, Göyçay və Kürdəmirdə Şərab zavodları fəaliyyət göstərir.

Yüngül sənayenin əsasını pambıqtəmizləmə təşkil edir və 7,5% paya malikdir. Bu sahənin fəaliyyəti bərpa olunur. Mingəçevir şəhərində yüngül sənaye sahəsi üzrə Sənaye Parkının fəaliyyətinin genişləndirilməsi onun payının artımına imkan verəcəkdir. Digər sahələr zəif inkişaf edir və sənayenin strukturunda əhəmiyyətli yer tutmur.

⁴ - Azərbaycanın regionları 2019. – Bakı: DSK, - 2020. – 793 s.

⁵ - Azərbaycanın sənayesi 2021. – Bakı: - DSK, - 2022. – 217 s.

Kənd təsərrüfatının ərazi təşkili və kənd məskunlaşmasına təsiri bölməsində göstərilir ki, Aran ölkənin ən mühüm kənd təsərrüfatı regionudur. Ölkənin kənd təsərrüfatı məhsullarının 22,8%-i, o cümlədən bitkiçilik məhsullarının 29,5%-i, heyvandarlıq məhsullarının 34,1%-i regionun payına düşür; taxıl əkin sahələrinin 34,1%-i, pambıq əkinlərinin 46,7%-i, bostan əkinlərinin 68,7%-i, tərəvəz əkinlərinin 27,4%-i, meyvə əkinlərinin 15,6%-i burada yerləşir. Kənd təsərrüfatı məhsullarının çox hissəsini (52,7%) heyvandarlıq verir⁶.

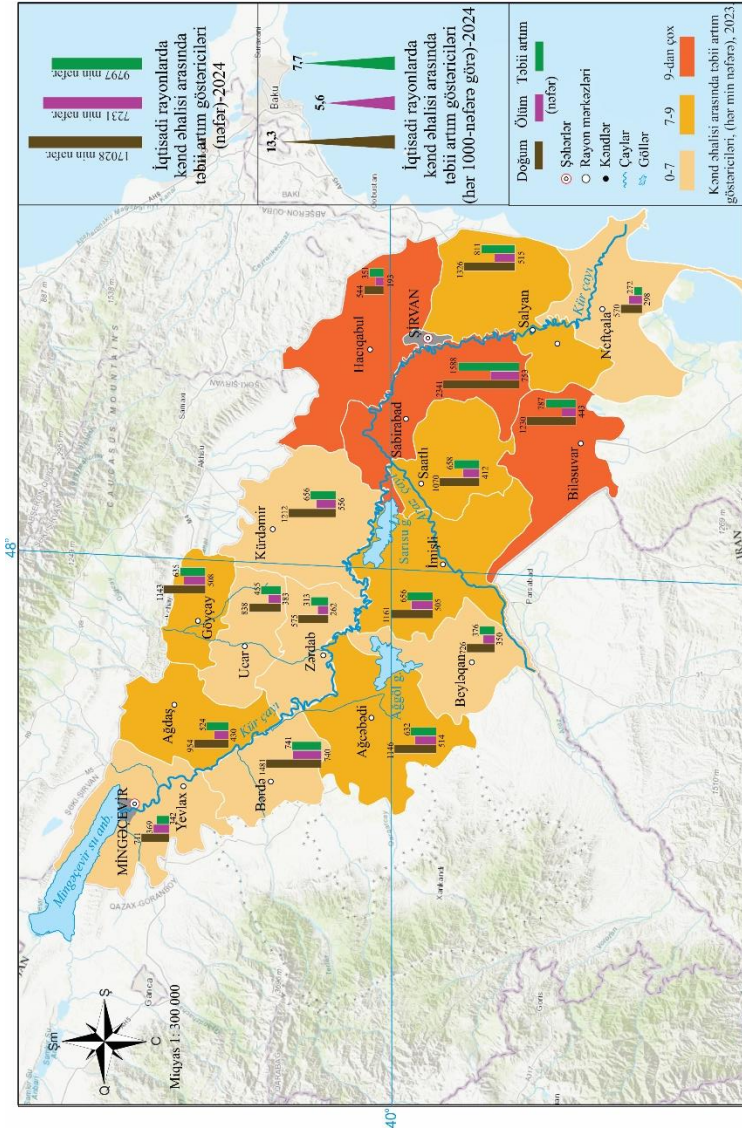
İqtisadi rayon 716,0 min ha əkin sahəsinə malikdir. Kürdəmir, Ağcabədi, Sabirabad, Neftçala, Bərdə və Saatlıda əkinlər 50,0 min haddən yuxarıdır. Ölkədə aparılan aqrar islahatlardan sonra pambıq əkinləri ciddi şəkildə azalmış, taxıl, bostan-tərəvəz və kartof əkin sahələri isə genişlənməmişdir. Belə vəziyyət kənd təsərrüfatının istehlak xarakterli olmasına gətirib çıxarmışdır.

Regionda dənli və dənli-paxlalı bitkilərin əkinləri 336,3 min ha (47,0%), pambıq əkinləri 48,7 min ha (6,8%), meyvə və giləmeyvə əkinləri 34,8 min ha (4,9%), bostan-tərəvəz əkinləri 31,7 min ha (4,4%) sahə tutur. Burada həmçinin şəkər çuğunduru, günəbaxan, kartof, üzüm, yem bitkiləri əkilir (2022).

Regionda 1061,0 min baş İBMQ, 2502,5 min baş qoyun və keçi, 10816,0 min baş quş saxlanılır. Hələlik bu sahədə məhsuldarlığın aşağı, emal müəssisələrinin şəbəkəsi isə zəif olduğuna görə daxili tələbatın az bir hissəsini ödənilir.

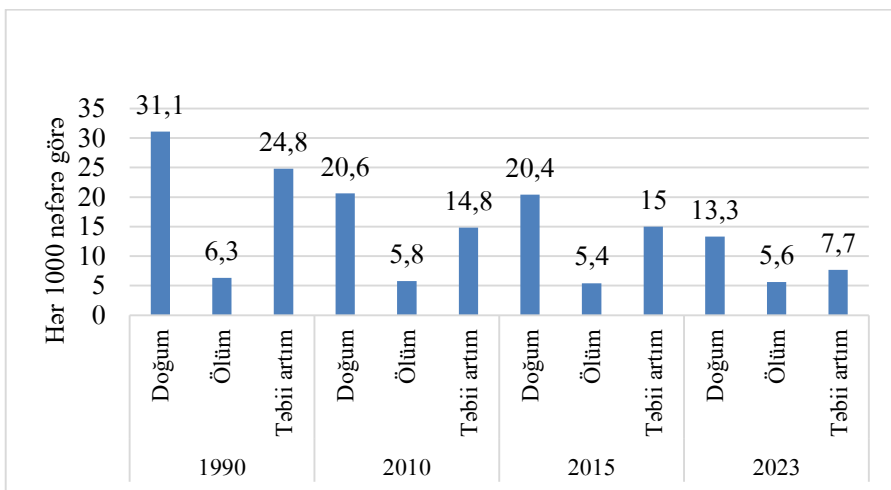
Dissertasiyanın üçüncü fəslində **iqtisadi rayonun kənd əhalisinin democoğrafi inkişaf xüsusiyyətlərinə** həsr edilmişdir. Onlar arasında kənd əhalisinin təbii artımının öyrənilməsi xüsusi yer tutur. Təbii artım əhali sayının dəyişməsinin əsas mənbəyi olmasına baxmayaraq, qısa müddət ərzində ictimai-siyasi, iqtisadi və demoqrafik amillərin təsiri ilə dəyişikliklərə məruz qala bilər.

⁶ - Azərbaycanın kənd təsərrüfatı - 2022. – Bakı: – DSK, – 2023, – 709 s.



Mənbə: Xəritə-sxem Dövlət Statistika Komitəsinin 2023-cü il məlumatları əsasında tərtib edilmişdir.

Şəkil 1. Aran iqtisadi rayonunda kənd əhalisinin təbii artımı



Mənbə: Diaqram Dövlət Statistika Komitəsinin 2023-cü il məlumatları əsasında tərtib edilmişdir.

Diaqram 1. Kənd əhalisinin təbii artım göstəriciləri, hər 1000 nəfərə görə

Müstəqillik illərində yaranan çətinliklər, təbii artımın xeyli azalmasına səbəb olmuşdur. 1990-cı ildən başlayaraq, ailələrdə uşaq sayının azalması ilə əlaqədar təbii artım kəskin şəkildə aşağı düşmüş və belə vəziyyət 2003-cü ilə qədər davam etmişdir.

Son illərdə bu göstəricilərdə azalmalar yenə də müşahidə olunur. 2023-cü ildə Aranın kənd əhalisi arasında hər 1000 nəfərə düşən doğum 13,3, təbii artım 7,7 olmaqla ölkə üzrə orta göstəricidən yuxarıdır (Diaqram 1). 2015-ci ildən sonra regionda doğum 34,8%, təbii artım 48,7% azalmışdır. Hazırda şəhərlər və kəndlərdə doğum və təbii artım səviyyəsində fərqlər yoxdur (Şəkil 1).

Bununla yanaşı, ölkədə doğumun cins tərkibində ciddi dəyişikliklər baş vermişdir. 2023-cü ildə Aranda kənd əhalisi arasında doğulan oğlan uşaqlarının sayı qızlara nisbətən 1142 nəfər, təbii artım 721 nəfər çox olmuşdur. Bu prosesin on ildən çox bir müddətdə davam etdiyini nəzərə alaraq demək olar ki, artıq əhalinin cins tərkibi dəyişilmiş, əksər inzibati rayonlarda kişilər sayca üstünlük təşkil etmişdilər.

Körpə ölümü – demoqrafik inkişafa ciddi şəkildə təsir göstərən amillərdən biridir. Ölkədə və regionlarda körpə ölümünün əsas hissəsi şəhər əhalisinin payına düşür. 2023-cü ildə iqtisadi rayonda 1 yaşa qədər 448 uşaq ölümünün 248 nəfəri kənd əhalisinin payına düşmüşdür. Hər 1000 diri doğulan uşağa görə əmsal 14,6 səviyyəsindədir və bu ölkənin kənd əhalisi arasında olan göstəricidən yuxarıdır.

Kənd əhalisinin cins-yaş tərkibi son dövrlərdə əsaslı şəkildə dəyişmişdir. Doğulan uşaqlar arasında oğlanların üstünlük təşkil etməsi, kişilər arasında ölümün yüksək səviyyəsi, əhalinin cins tərkibini müəyyən edir. İqtisadi rayonun ümumi əhalisi arasında qadınların sayı çox olsa da, kənd əhalisi arasında kişilər sayca çoxdur və hər 1000 kişiye 983,9 qadın düşür. Belə vəziyyət Neftçala, İmişli, Saatlı rayonları istisna olmaqla bütün inzibati rayonlara aiddir. Kürdəmir və Hacıqabul rayonlarında onların sayı bərabərdir. Kişilərin sayca çox olması nikahların bağlanması və əmək ehtiyatları ilə təminat üçün çətinliklər yarada bilər.

Əhalinin yaş tərkibini, müstəqillik illərinə qədər olan müddətdə yüksək təbii artım, sonrakı dövrlərdə onun kəskin azalması, orta ömür müddətinin artmasına baxmayaraq yaşlı əhali arasında yüksək ölüm göstəriciləri müəyyən edir. 2009-2019-cu illərdə 0-14 yaşlı uşaqların payı 24,9%-dən 24,0%-ə qədər azalmış, 15-64 yaşlı əhalinin xüsusi çəkisi 69,5%-dən 70,2%-ə yüksəlmişdir. Əmək qabiliyyətli yaşda əhalinin sayının çoxalması yaxın vaxtlarda təqaüd yaşlı olanların sayının sürətlə artmasına səbəb olacaqdır. Belə vəziyyət isə onların sosial müdafiəsi üçün əlavə xərclər tələb edəcəkdir.

Əhalinin ailə-nikah münasibətlərinə nikahlar və boşanmalar aiddir. Nikahlar əhalinin təbii artımına təsir göstərir. 2023-cü ildə regionun kənd əhalisi arasında 7383 nikah, 1872 boşanma olmuş, hər 1000 nəfərə görə əmsal müvafiq olaraq 5,7 və 1,5 səviyyəsində qeydə alınmışdır. 2005-ci ilə nisbətən bu göstəricilər aşağı olsa da, son vaxtlarda boşanmalar sürətlə artır. Buna erkən nikahlar, əhalinin mənzil şəraiti ilə təminatı, gəlir əldə edilməsində olan problemlər təsir göstərir. Dissertasiyada cins-yaş tərkibi, nikahlar və boşanmaların inzibati rayonlar üzrə dinamikası verilir.

Kənd əhalisinin sayı mühüm demoqrafik göstəricidir. İqtisadi rayon əhalisinin sayına görə, ölkədə ikinci yeri tutur. 2024-cü ilin əvvəlində burada 2032,6 min nəfər əhali olmuşdur və onun 1280,4 min nəfəri (63,0%-i) kəndlərdə məskunlaşmışdır. Dissertasiyada əhali sayının dinamikası, ona təsir göstərən amillər, inzibati rayonlar üzrə paylanması, onların xüsusi çəkisi və kənd əhalisinin payı geniş şəkildə təhlil edilir. Aparılan təhlillər göstərir ki, kəndlərdə təbii artımın yüksək səviyyəsi 1989-1999-cu illərdə əhalinin sayının da yüksək tempə artmasına imkan vermişdir. Ona görə iqtisadi rayonun ölkənin kənd əhalisində payı zəif tempə də olsa artmışdır, onun kəmiyyəti ümumi əhaliyə nisbətən (20,0%) xeyli yuxarıdır.

Son vaxtlarda təbii artımın aşağı düşməsi əhali sayının dinamikasına da öz təsirini göstərir. 1989-cu ildən sonra iqtisadi rayonunun kənd əhalisinin sayı 394,0 min nəfər (46,9%) çoxalmışdır, bu isə ölkə üzrə orta göstəricidən yuxarıdır.

İnzibati rayonlar əhalisinin sayına görə fərqlənir. Burada onların iqtisadi-coğrafi mövqeyi, kənd məntəqələrinin sayı, iqtisadi potensialı, şirin su mənbələrinə yaxınlığı, kənd təsərrüfatının inkişafı əhəmiyyəti rol oynayır (Cədvəl 1).

Regiona daxil olan Sabirabad (149,6 min nəfər) və Bərdə (115,7 min nəfər) rayonları kənd əhalisinin sayına görə qabaqcıl yer tutur. İmişli, Saatlı, Kürdəmir və Salyan rayonlarında kənd əhalisinin sayı 90,0 min nəfərdən, Ağcabədi, Biləsuvar və Göyçay rayonlarında 80,0 min nəfərdən çoxdur. Bu rayonlarda kənd əhalisi sürətlə artır, kənd məntəqələrinin sayı isə çoxdur. Hacıqabul, Neftçala və Zərdab rayonlarında 50,0 min nəfərdən az kənd əhalisi yaşayır.

Şəhər məskunlaşmasının inkişafı ilə əlaqədar Yevlax, Hacıqabul, Neftçala və Beyləqan rayonlarında urbanizasiya səviyyəsi 40%-dən yuxarıdır. Dissertasiyada inzibati rayonlar üzrə kənd əhalisinin payı, dinamikası öyrənilir. Əksər rayonlarda yalnız inzibati mərkəzlərin şəhər məntəqəsi kimi mövcudluğu, kənd əhalisinin sayının çox olması payının yüksəlməsinə təsir göstərir. Ağcabədi, Ağdaş, Göyçay, İmişli, Salyan rayonlarında kənd əhalisinin payı 60-70% arasında dəyişir, Saatlı, Sabirabad və Kürdəmir rayonlarında 80%-dən yuxarıdır.

Kənd əhalisinin məşğulluğu demoqrafik inkişaf üçün mühüm amil olmaqla yanaşı, əhalinin gəlirlərinin formalaşmasını da müəyyən

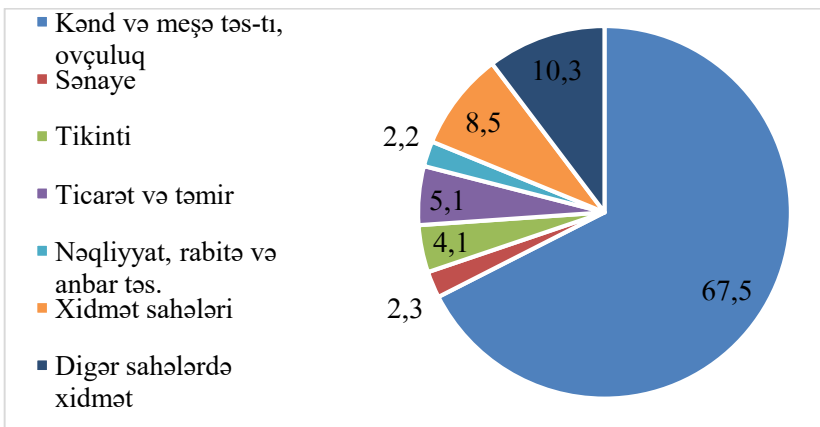
edir. Kənd əhalisinin məşğulluğunda kənd təsərrüfatı aparıcı yeri tutur. Bu sahə ölkənin ümumi əhalisinin məşğulluğunda 40%-ə qədər paya malikdir, regionun kənd əhalisi üçün bu göstərici 67,5%-dən yuxarıdır⁷.

Cədvəl 1
İnzibati rayonlarda kənd əhalisinin sayının dəyişməsi

İnzibati rayonlar	Əhalinin sayı, min nəfər				
	1989	1999	2009	2019	2024
Ağcabədi	60,6	74,1	75,1	82,6	85,5
Ağdaş	50,7	62,7	65,8	70,0	72,8
Beyləqan	53,8	62,7	49,9	57,5	59,3
Bərdə	76,6	93,6	103,8	112,5	115,7
Biləsuvar	42,5	57,6	67,4	78,9	82,7
Göyçay	54,0	65,7	73,2	81,1	84,3
Hacıqabul	26,1	31,5	31,9	36,8	38,6
İmişli	56,2	69,3	77,6	87,9	91,2
Kürdəmir	60,1	74,6	82,9	92,9	96,2
Neftçala	34,8	39,2	41,7	45,6	47,2
Saatlı	51,5	66,2	75,2	86,9	90,3
Sabirabad	91,7	109,6	123,4	142,7	149,6
Salyan	60,8	73,0	81,1	91,5	95,0
Ucar	48,7	55,8	61,3	65,6	67,9
Yevlax	41,9	49,6	53,0	55,3	56,7
Zərdab	29,7	35,4	41,8	45,9	47,4
İqtisadi rayon	839,7	1020,6	1105,1	1233,7	1280,4
İqtisadi r-n payı, %	26,1	26,2	26,4	27,4	27,6
Azərbaycan Resp-sı	3215,3	3889,2	4183,3	4511,1	4633,0

Mənbələr: Azərbaycan Respublikası əhalisinin 1999-cu il siyahıyaalması yekunları. I hissə. Əhalinin sayı, cins-yaş tərkibi. – Bakı: – DSK, – 2000. – s. 25-35. Azərbaycan Respublikası əhalisinin 2009-cu il siyahıyaalması yekunları. I hissə. Əhalinin sayı, yerləşməsi, cins, yaş tərkibi və nikah vəziyyəti. – Bakı: – DSK, 2010, – s. 24-30. Azərbaycan Respublikasında əhalinin siyahıyaalması. 2019-cu il. I c. Əhalinin sayı, yerləşməsi, cins, yaş tərkibi və nikah vəziyyəti. – Bakı: – DSK, 2022, – s. 30-32. 2024-cü il “Azərbaycanın demografik göstəriciləri -2023”. Statistik məcmuə. – Bakı, – DSK, – 2024. – səh. 81-83.

⁷ - Azərbaycan Respublikasının əhalisinin siyahıyaalınması – 2019. XIV cild. Məşğul olan əhalinin yaşa və yaş qruplarına görə iqtisadi fəaliyyət növləri üzrə bölgüsü. – Bakı: – DSK, – 2022. – s. 10-109, – 805 s.



Mənbə: Azərbaycan Respublikasının əhalisinin siyahıya alınması – 2019. XIV cild. Məşğul olan əhalinin yaşa və yaş qruplarına görə iqtisadi fəaliyyət növləri üzrə bölgüsü. – Bakı: – DSK, – 2022. – s. 10-109, – 805 s.

Diaqram 2. Məşğul kənd əhalisinin iqtisadi fəaliyyət növlərinə görə bölgüsü, 2019, faizlə

Dissertasiyada 2019-cu ilin siyahıyaalma materialları əsasında kənd əhalisinin məşğulluq strukturu öyrənilir. Aparılan təhlillər göstərir ki, İmişli, Saatlı, Ağcabədi, Sabirabad və Zərdab rayonlarında kənd əhalisinin 65-70%-dən çoxu kənd təsərrüfatında çalışır, Bərdə, Biləsuvar, Beyləqan və Göyçay rayonlarında isə 60%-dən yuxarıdır. Yevlax, Hacıqabul və Neftçala rayonlarında da bu sahədə kənd əhalisinin 60%-ə qədəri çalışır. Aranın kənd məntəqələrində xidmət sahələrinin zəif inkişafı bu sahədə məşğulluğun aşağı səviyyəsinə səbəb olur və 8,5% paya malikdir. Kənd təsərrüfatı məhsullarını emal edən sahələrin zəif inkişafı, iri şəhərlər və rayon mərkəzlərinin aşağı səviyyəli sənaye potensialı, bu sahədə məşğulluğun azalmasına səbəb olur və bu göstərici 2,3%-ə enir.

Aran ölkədə kənd məskunlaşmasının yayıldığı əsas ərazidir. 2019-cu ildə iqtisadi rayonun 1233,7 min nəfər kənd əhalisi 790 kənddə məskunlaşıb. Keçən müddət ərzində kəndlərin sayı dəyişməmişdir. Dissertasiyada 1999 və 2009-cu illərin siyahıyaalma materialları əsasında kənd məntəqələri və kənd əhalisinin qruplaşması, onların müqayisəli səciyyəsi verilir.

Təhlillər göstərir ki, 1999-cu ildən sonra regionda 26 yeni kənd məntəqəsi salınmışdır. Kəndlərdə əhali sayının artması prosesində onlar daim daha yüksək pillələrə keçir. Ona görə əhalisi 500 nəfərə qədər olan kəndlərin sayı 2009-2019-cu illərdə 156-dan 135-ə enmiş, onlarda toplanan kənd əhalisinin payı 4,4%-dən 3,4%-ə qədər azalmışdır. Bu dövrdə əhalisi 500-1000 nəfər arasında olan kəndlərin sayı və onlarda yaşayan əhalinin payı da azalmışdır (Cədvəl 2).

Cədvəl 2

İqtisadi rayonda kənd əhalisinin qruplaşması

Qruplar, nəfər	2009				2019			
	Kəndlər		Kənd əhalisi		Kəndlər		Kənd əhalisi	
	Sayı	Faiz	Sayı	Faiz	Sayı	Faiz	Sayı	Faiz
0-50	5	19,7	70	0,0	3	17,1	3	0,0
50-100	6		540	0,05	4		300	0,02
100-200	18		2885	0,3	17		2509	0,2
200-500	127		45780	4,1	111		39023	3,2
500-1000	211	26,7	157300	14,3	193	24,4	144387	11,7
1000-2000	256	32,3	362737	32,8	263	33,3	380385	30,8
2000-3000	97	12,3	233882	21,2	104	13,2	251780	20,4
3000-5000	55	7,0	200954	18,2	75	9,5	279998	22,7
5000-dən çox	16	2,0	100766	9,1	20	2,5	135330	11,0
Cəmi	791	100,0	1104914	100,0	790	100,0	1233715	100,0

Mənbələr: AR əhalisinin 2009-cu il siyahıyaalmasının yekunları. I hissə. Əhalinin sayı, yerləşməsi, cins, yaş tərkibi və nikah vəziyyəti. – Bakı: – DSK, – 2010, – s. 24-30. AR-da əhalinin siyahıyaalması. 2019-cu il. I c. Əhalinin sayı, yerləşməsi, cins, yaş tərkibi və nikah vəziyyəti. – Bakı: – DSK, – 2022, – s. 16-410.

Regionun kənd məskunlaşmasında əhalisi 1000 nəfərdən 2000 nəfərə qədər olan məntəqələr aparıcı mövqe tutur. 2019-cu ildə onlar kənd məntəqələrinin 33,3%-ni, kənd əhalisinin isə 30,8%-ni özündə birləşdirərək qruplaşmada birinci yeri tutur. Əhalisi 2000-3000 nəfər arasında olan kənd məntəqələrinin də əhəmiyyəti çoxdur. Hər iki qrupa daxil olan kəndlər ərazi dairəsi mərkəzi funksiyasını yerinə

yetirir, kənd məskunlaşmasının idarə edilməsi və nizamlanmasında aparıcı mövqeyə malikdir.

Əhalisi 3000 nəfərdən çox olan kəndlərin formalaşması üçün əlverişli iqtisadi-coğrafi mövqe, su mənbələri, kənd təsərrüfatı sahələrinin inkişafı üçün uyğun şərait olmalıdır. 10 illik dövrdə onlarda toplanan əhalinin payı 18,2%-dən 22,7%-ə yüksəlmişdir. Aranda əhalisi 5 min nəfərdən çox olan 20 kənd mövcuddur və bu kəndlərdə 135,3 min nəfər əhali yaşayır. Onlar şəhər və qəsəbələrin yaranması üçün potensial imkanlara malikdirlər.

Dissertasiyada kəndlərin sosial-demoqrafik inkişafının nizamlanması yolları göstərilir, kənd məskunlaşması arealları ayrılır⁸. Regionda Kür çayı, magistral dəmir və avtomobil yolları boyu, ölkənin əsas məskunlaşma arealı formalaşmışdır.

Dissertasiyanın dördüncü fəslə **kəndlərin sosial-mədəni problemlərinə, onların aradan qaldırılması istiqamətlərinin** tədqiqinə həsr olunur. Təhsil - əhalinin bütün təbəqəsini əhatə etdiyinə görə, çoxsahəli və çoxmərhləli struktura malikdir. Məktəbəqədər tərbiyə müəssisələri ilə təminat hələlmiş və ölkədə 28,5% uşaqları əhatə edir, kəndlərdə 17,9%-dir. Regionda fəaliyyət göstərən 379 məktəbəqədər müəssisədə 19108 nəfər tərbiyə alır, 2014-cü ildən sonra yeni obyektlər tikilməmişdir. Ona görə bu sahəyə şəxsi vəsaitlərin də cəlb edilməsi zəruridir.

2022/2023-cü tədris ilində regionda fəaliyyət göstərən 929 ümumtəhsil müəssisələrində 304,3 min nəfər təhsil almışdır, 2018-ci ilə nisbətən onların sayı 8,0 min nəfər azdır. Regionda son 5 ildə yeni məktəblər tikilməmiş, şagirdlərin 10-15%-ə qədəri ikinci və üçüncü növbədə oxuyur, son vaxtlarda bu göstərici azalmışdır.

Səhiyyə xidmətində respublika üzrə orta göstəricilərə nisbətən xeyli gerilik vardır. 2022-ci ildə respublikada və iqtisadi rayonda hər 10 000 nəfərə görə həkimlərin sayı 32,4 və 8-14, orta tibb işçilərinin sayı 53,1 və 28-42, xəstəxana çarpayılarının sayı 37,5 və 14-19 olmuşdur. 2000-ci ildə regionda 250 xəstəxana fəaliyyət göstərsə də,

⁸ - Əliyeva, L.İ. Aran iqtisadi rayonunda kənd məskunlaşması arealları // "Coğrafiya: nəzəriyyə praktika və innovasiya" mövzusunda keçirilmiş konfrans. – Bakı: – 2015, – s. 271-279.

hazırda onların sayı 31-ə qədər azalmışdır. Rayon mərkəzlərində olan ixtisaslaşmış xəstəxanaların, kəndlərdəki ambulator mərkəzlərin çoxu bağlanmışdır.

Ticarət - əhaliyə gündəlik və dövri istifadə edilən məhsulların satışını həyata keçirir. Dissertasiyada 1990-cı ildən sonra ticarət və pullu xidmətlərin göstəriciləri, ictimai iaşə və məişət xidməti, pərakəndə ticarət dövriyyəsi, onların hər nəfərə düşən dəyəri müqayisəli təhlil olunur. Bu göstəricilər orta respublika səviyyəsinə nisbətən xeyli geri qalır və onun 60,6%-i qədərdir.

2019-cu ildə iqtisadi rayonda 38,1 mln. m² mənzil sahəsi olmuşdur (ölkə üzrə 21,3%). Hər nəfərə düşən mənzil sahəsi Bərdə, Hacıqabul, Beyləqan, Salyan, Sabirabad, Yevlax, Ağcabədi rayonlarında region üzrə orta göstəricilərdən çox olub, 18,0 m²-dən yuxarıdır. Mingəçevir və Şirvan şəhərlərində, Zərdab, Ucar və Kürdəmir rayonlarında mənzil təminatı aşağı səviyyədədir. Əhalinin su təminatı və kanalizasiya şəbəkəsinin qurulmasında problemlər vardır.

Sosial-mədəni obyektlər olan kitabxanalar, klublar, muzeylər və kinoteatrların fəaliyyətinə ayrılan maliyyə vəsaitlərinin məhdudluğu onların sayının azalmasına və bu sahələrdə çalışan işçilərin sayının aşağı düşməsinə təsir göstərir. 2022-ci ildə regionda 719 kitabxana, 556 klub, 44 muzey fəaliyyət göstərmişdir. Muzeylərdən başqa, digər obyektlərin fəaliyyətində, baş çəkən insanların sayında geriləmələr müşahidə edilir.

Sosial-mədəni xidmət sahəsində ixtisaslı kadrlar çatışmır, maddi-texniki təminatın yaxşılaşdırılması, işçilərin sosial müdafiəsinin gücləndirilməsi, kadrlarla təminat üçün güzəştlərin müəyyən edilməsi vacibdir.

Dissertasiyada regionun infrastruktur sahələrinin inkişafının prioritet istiqamətləri müəyyən edilir. Regionlarda səhiyyə, məişət, ictimai iaşə xidmətinin göstərilməsi, pərakəndə ticarət dövriyyəsi, turizmin inkişafı sahəsindəki çatışmazlıqlar hələ də qalır. Bakı şəhəri ilə digər regionlar arasında onların fəaliyyətini əks etdirən orta kəmiyyətlər arasında kəskin fərqlər yaranmışdır.

Aran iqtisadi rayonunda kənd əhalisinin iş yerləri ilə təminatında problemlər vardır və açılan yeni iş yerlərinin sayı mövcud demoqrafik

potensialdan xeyli geri qalır. 2018-ci ildə Arana ölkə üzrə investisiyaların 8,5%-i qoyulmuşdur, onun 70,1%-i Abşeronun payına düşür. Ona görə regionlara qoyulan investisiyaların artırılması vacibdir.

Ölkənin sosial-iqtisadi inkişafında regionların payının artırılması, onların təbii-coğrafi şəraiti, təbii ehtiyatları və demoqrafik potensialından səmərəli istifadə edilməsi üçün 2004-cü ildən başlayaraq “Regionların sosial-iqtisadi inkişafı Dövlət Proqramları” yerinə yetirilir.

Dövlət proqramlarının həyata keçirildiyi dövrdə ölkənin magistral avtomobil yolları yenidən qurulmuş, “Aqrolizinq” ASC-nin inzibati rayonlarda filialları yaradılmış, pambıq, taxıl, şəkər çuğunduru əkinləri genişləndirilmiş, onları emal edən müəssisələr tikilmişdir. İkinci və üçüncü Dövlət Proqramları çərçivəsində ölkədə qeyri-neft sektorunun inkişafı prioritet istiqamət kimi qəbul edilmiş, bu sahələrdə yeni iş yerlərinin açılması ilə əhalinin gəlirlərinin artırılması, həyat səviyyəsinin yüksəldilməsinə nail olunmuşdur. Bu tədbirlər kənd əhalisini də əhatə edir.

NƏTİCƏLƏR:

1. Aran iqtisadi rayonunda təbii-coğrafi şərait məskunlaşmanın uzun tarixi dövrlər ərzində formalaşması və inkişafında aparıcı rol oynamışdır. Məhsuldar torpaqlar, hamar relyef, şirin su mənbələri burada kənd məskunlaşmasının inkişafını, kəndlərin yerləşməsini müəyyən edir, onun iqtisadi bazası olan kənd təsərrüfatının inkişafına əlverişli şərait yaradır. XX əsrin ikinci yarısından sonra inşa edilən kollektor-drenaj şəbəkəsi, su anbarları, onlardan çəkilən suvarma kanalları kənd məntəqələrinin yerləşməsinə əsaslı şəkildə təsir göstərmişdir. Bununla yanaşı, çaylarda baş verən daşqınlar, torpaqların şoranlaşması, Xəzərdə suyun səviyyəsinin dəyişməsi, şirin sulardan səmərəsiz istifadə edilməsi və s. ərazilərin mənimsənilməsində əsas problemlərdir.

2. Hazırda regionda kənd əhalisi arasında məşğulluq səviyyəsi aşağıdır, onlara göstərilən sosial-mədəni xidmətlər müasir tələblərdən

geri qalır. Ona görə kəndlərdən miqrasiyalar davam edir, kənd əhalisinin əksəriyyəti şəhərlərdə çalışır.

3. Aran iqtisadi rayonunda kənd əhalisinin üstünlük təşkil etməsi ilə əlaqədar təbii artım uzun illər yüksək olmuşdur. Son illərdə doğum və təbii artımın azalması gedir. Buna ailələrin az uşaqlığa meyil etməsi, qadınların məşğulluğu, maddi təminatın çətinliyi də öz təsirini göstərir. Hazırda kəndlər təbii artımın əsas mənbə rolunu oynaya bilmir, şəhər və kənd əhalisinin doğumu və təbii artımı arasında fərqlər yoxdur. Bununla yanaşı, doğulan uşaqların cins tərkibi də pozulur, doğulanlar arasında oğlanların sayı çoxalır.

Son dövrlərdə doğulan uşaqların cins tərkibində olan nisbətən pozulması və oğlanların böyük say üstünlüyü, əhalinin cins tərkibinə də ciddi təsir göstərir. Ümumi əhali arasında qadınların say üstünlüyü qalsa da, kənd əhalisi arasında kişilərin sayı çoxdur. Aran iqtisadi rayonunun əksər inzibati rayonlarında kişilər sayca üstünlük təşkil edir. Belə vəziyyət gələcəkdə nikahların bağlanması və əmək ehtiyatlarına olan tələbatın ödənilməsində problemlər yarada bilər.

4. İqtisadi rayona daxil olan inzibati rayonların əksəriyyətində kənd əhalisinin xüsusi çəkisi yüksəkdir. Yüksək urbanizasiya səviyyəsinə malik olan Yevlax, Neftçala, Hacıqabul və Beyləqan rayonlarında kənd əhalisinin sayı nisbətən azdır və zəif təplə artır, kənd əhalisinin payı aşağıdır.

5. İqtisadi rayonda kənd əhalisinin üstünlük təşkil etməsi və təbii artımı məntəqələrdə əhalinin sayının artımına imkan verir və onlar daha yuxarı qruplara keçir. Kənd məskunlaşmasında əhalisinin sayı 1000 nəfərdən 3000 nəfərə qədər olan məntəqələr üstünlük təşkil edir. Aranda əməkətutumlu pambıqçılığın geniş yayılması iri kənd məntəqələrinin formalaşmasında aparıcı rol oynayır. Onlar əsasən şirin su mənbələrinə yaxın yerləşir və məskunlaşmanın idarə olunmasının əsas mərkəzləridir.

6. Regionun kənd məntəqlərində olan səhiyyə obyektlərinin çoxu bağlanmış və ya birləşdirilmişdir. Ona görə xəstəxanalarda çarpayıların sayı, həkim və orta tibb işçilərinin sayı azalmışdır. Bu sahənin fəaliyyətini xarakterizə edən nisbi göstəricilər azalmışdır. Onlar ölkə üzrə orta göstəricilərdən xeyli aşağı olmuşdur.

TƏKLİFLƏR:

1. Kəndlərin iqtisadi bazasını təşkil edən kənd təsərrüfatının inkişafı, bu sahədə məhsuldarlığın artırılması, tədarük məntəqələrinin yaradılması bu sahədə məşğulluğun artırılmasına, əhalinin gəlirlərində kənd təsərrüfatının rolunun yüksəldilməsinə imkan yaradar. Bu sahədə problemlərin həll edilməsi üçün dövlətin maliyyə-texniki dəstəyinin artırılması, həyata keçirilən dövlət proqramlarının maliyyə bazasının genişləndirilməsi vacibdir.

2. Kənd məntəqələrində əhali sayının davamlı olaraq artması üçün onlarda sosial-mədəni xidmət sahələrinin inkişaf etdirilməsi, nəqliyyat-kommunikasiya şəbəkələrinin qurulması, iş yerləri ilə təminat problemlərinin həlli vacibdir.

3. Əhaliyə göstərilən sosial-mədəni xidmətlərin yüksəldilməsi üçün yeni obyektlər şəbəkəsinin yaradılması, tibb müəssisələrinin tikilməsi, həkimlər və orta tibb işçilərinin sosial müdafiəsinin təşkili vacibdir. Aşağı səviyyəli xidmət ticarət və pullu xidmətlərin təşkilində də özünü göstərir. Onun yüksəldilməsi üçün əhalinin gəlirlərinin artırılması tələb olunur.

Dissertasiyanın mövzusunə uyğun aşağıdakı elmi əsərlər çap olunmuşdur:

1. Əliyeva, L.İ. Aran iqtisadi rayonunda kənd məskunlaşması arealları // “Coğrafiya: nəzəriyyə praktika və innovasiya” mövzusunda keçirilmiş konfrans, – Bakı: – 2015, – s. 271-279.

2. Алиева, Л.И., Эминов, З.Н., Аббасова, В.З. Социально-демографические проблемы сельского расселения в аридных регионах Азербайджана // «География и геоэкология на службе науки и инновационного образования». Материалы Всероссийского с международным участием научно-практической конференции, – Красноярск: – 2015, – с. 177-180.

3. Əliyeva, L.İ. Aran iqtisadi rayonunda kənd əhalisinin məşğulluğu və onun təkmilləşdirilməsi yolları // “Azərbaycan regionlarının coğrafi problemləri” mövzusunda respublika elmi-praktiki konfransı, – Bakı: – 2016, – s. 136-139.

4. Əliyeva, L.İ., Abbasova, V.Z. Aran iqtisadi rayonunda miqrasiya proseslərinin demoqrafik inkişafa təsiri və onun nizamlanması problemləri // “Azərbaycan Respublikasında demoqrafik inkişaf: əhali məskunlaşmasının perspektivləri və regional problemləri” mövzusunda elmi konfransın materialları, – Bakı, – 2016, – s. 94-102.

5. Əliyeva, L.İ. Aran iqtisadi rayonunda sənayenin strukturu və ərazi təşkili problemləri // – Bakı: Pedaqoji Universitetin xəbərləri, – 2016. №1, – s. 65-74.

6. Алиева, Л.И. Изменение структуры сельского хозяйства и проблемы развития сельского расселения в Азербайджане / Л.И. Алиева, Г.М. Агабалаев // «География и геоэкология на службе науки и инновационного образования», Материалы XI Международной научно-практической конференции, – Красноярск: Выпуск 11, – 2016, – с. 127-129.

7. Алиева, Л.И. Проблемы территориальной организации объектов здравоохранения и образования в центральных и восточных регионах Азербайджанской Республики // «Сервису и туризму–инновационное развитие», Материалы VIII международной научно-практической конференции, – Санкт-Петербург: – 2016, – с. 88-92.

8. Əliyeva, L.İ., Eminov, Z.N., Məmmədov, İ.B., Hüseynova, E.H. Azərbaycan Respublikasında miqrasiyanın əsas istiqamətləri və nizamlanması problemləri // “Əmək, məşğulluq və sosial müdafiənin aktual məsələləri” mövzusunda beynəlxalq elmi-praktiki konfrans, – Bakı, – 2017, – s. 226-229.

9. Əliyeva, L.İ. Aran iqtisadi rayonunda kənd əhalisinin təbii artımı // – Bakı: “Coğrafiya və təbii resurslar” jurnalı, Azərbaycan Cəmiyyəti, – 2017. №2, – s. 40-44.

10. Əliyeva, L.İ. Aran iqtisadi rayonunda təbii-coğrafi potensialın təsərrüfatın və əhalinin ərazi təşkilində rolu // “Bazar iqtisadiyyatı şəraitində torpaq idarəçiliyi: nailiyyətlər və müasir çağırışlar” mövzusunda konfrans, – Bakı: – 2018, – s. 278-289.

11. Алиева, Л.И. Проблемы демографического развития и регулирования сельского расселения в Кура-Араксинской

низменности // – Херсон: «Науковий висник Херсонського Державного Університету», – 2018. Випуск 9, – с. 7-15.

12. Алиева, Л.И. Ареалы сельского расселения на низменных территориях Азербайджана и основные направления их социально-экономического развития (на примере Аранского экономического района) // – Санкт-Петербург: Вестник Национальной академии туризма, – 2021. №4 (60), – с. 48-51.

13. Əliyeva, L.İ., Bağırova, F.R., Abbasova, L. Azərbaycanca sənayenin səmərəli təşkilinin yeni mərhələsi // “Coğrafiyanın müasir problemləri: elm və təhsilin inteqrasiyası” beynəlxalq elmi-praktiki konfrans, – Bakı, – 2022, – s. 233-235.



Dissertasiyanın müdafiəsi 27 dekabr 2024-cü il tarixində saat 18:00 Bakı Dövlət Universiteti nəzdində fəaliyyət göstərən FD 2.51 Dissertasiya şurasının iclasında keçiriləcək.

Ünvan: Az. 1148, Bakı ş., akad. Zahid Xəlilov küçəsi, 23. Bakı Dövlət Universitetinin əsas binası.

E-mail: info@bsu.edu.az

Dissertasiya ilə Bakı Dövlət Universitetinin kitabxanasında tanış olmaq mümkündür.

Dissertasiya və avtoreferatın elektron versiyaları Bakı Dövlət Universitetinin rəsmi internet saytında yerləşdirilmişdir.

Avtoreferat 26 noyabr 2024-cü il tarixində zəruri ünvanlara göndərilmişdir.

Çapa imzalanıb:21.10.2024

Kağızın formatı:A5

Həcm: 36 580

Tiraj:100