

Əlyazması hüququnda

İLƏHƏ FİKRƏT qızı QULİYEVƏ

**TALIŞ DAĞLARININ MÜASİR LANDŞAFTLARININ
İNKİŞAF DİNAMİKASI VƏ ONLARIN REKREASIYA
POTENSİALININ QIYMƏTLƏNDİRİLMƏSİ**

5408.01 – “Fiziki coğrafiya və biocoğrafiya, torpaq coğrafiyası,
landşaftların geofizikası və geokimyası”

Coğrafiya üzrə fəlsəfə doktoru elmi dərəcəsi
almaq üçün təqdim edilmiş dissertasiyanın

A V T O R E F E R A T I

BAKI – 2018

**Dissertasiya işi AMEA akad. H.Ə.Əliyev adına Coğrafiya İnstitutunun
“Landsaftşünaslıq və landsaft planlaşdırılması” şöbəsində yerinə
yetirilmişdir.**

Elmi rəhbər : c.ü.f.d, dosent E.Ş. Məmmədbəyov

Rəsmi opponentlər: c.ü.e.d. M.Y.Xəlilov
c.ü.f.d. İ. B.Xəlilov

Aparıcı təşkilat : BDU,Coğrafiya fakültəsi,
“Fiziki Coğrafiya” kafedrası

Müdafiə 16 mart 2018-ci il, saat 14:00-da AMEA, akad. H.Ə. Əliyev adına Coğrafiya İnstitutu nəzdində fəaliyyət göstərən D 01.091 Dissertasiya Şurasının iclasında keçiriləcəkdir.

Ünvan: Az 1143, Bakı şəhəri, H.Cavid prospekti 115, AMEA-nın əsas binası, 8-ci mərtəbə, akad. H.Ə.Əliyev adına Coğrafiya İnstitutu.

Dissertasiya ilə AMEA akad. H.Ə.Əliyev adına Coğrafiya İnstitutunun kitabxanasında tanış olmaq olar.

Möhürlə təsdiq olunmuş rəyləri iki nüsxədə bu ünvana göndərməyiniz xahiş olunur: Az1143, Bakı şəhəri, H.Cavid prospekti 115, AMEA-nın əsas binası, 8-ci mərtəbə, akad. H.Ə.Əliyev adına Coğrafiya İnstitutu.

Avtoreferat 14 fevral 2018-ci il tarixində göndərilmişdir.

**D 01.091 Dissertasiya Şurasının
Elmi katibi, coğrafiya üzrə fəlsəfə
doktoru, dosent**

M.S. Həsənov

GİRİŞ

Mövzunun aktuallığı. Təbii ehtiyatlardan səmərəli istifadə məqsədi ilə müasir landşaftların dinamikasının tədqiqi landşaftşünaslıq elminin qarşısında duran əsas məsələlərdən biridir. Respublikanın dağlıq regionlarında kənd təsərrüfatının inkişafını nəzərə alaraq landşaftların dinamikasının öyrənilməsi mühüm əhəmiyyət kəsb edir. Lakin respublikamızda əhalinin sıx məskunlaşdığı regionlardan biri olan Talış dağlarının müasir landşaftlarının inkişaf dinamikası və onların rekreasiya potensialının qiymətləndirilməsi istiqamətində mükəmməl tədqiqat işi aparılmamışdır. Bu mənada təqdim olunan dissertasiya işi böyük aktuallıq və praktik əhəmiyyət kəsb edir.

Landşaftların dinamikasının tədqiqi təbiətdən istifadənin optimallaşdırılmasında və gələcək transformasiyanın proqnozlaşdırılmasında böyük əhəmiyyətə malikdir.

Talış dağlarının rəngarəng təbiəti, zəngin mineral və termal suları regionun rekreasiya potensialını artırır. Ərazinin landşaftlarının rekreasiya potensialının öyrənilməsinə aid kompleks landşaft tədqiqatlarının aparılmasına böyük ehtiyac var idi. Çünki landşaft tədqiqatları əsasında Talış dağlarının təbii rekreasiya potensialının qiymətləndirilməsi turizm obyektlərinin səmərəli ərazi təşkilinə, ekoloji tarazlığın və biomüxtəlifliyin qorunmasına, regionun davamlı sosial-iqtisadi inkişafına müsbət təsir göstərə bilər.

Tədqiqat obyektı. Talış dağlarının müasir landşaftları.

Tədqiqatın predmetini Talış dağlarının müasir landşaftlarının inkişaf dinamikasının, antropogen təsirlərlə landşaftların transformasiyası və onların rekreasiya potensialının öyrənilməsi təşkil edir.

Tədqiqatın öyrənilmə səviyyəsi. Əvvəllər Talış dağlarının landşaftları müəyyən qədər öyrənilsə də, onların antropogen dinamikası və rekreasiya potensialının qiymətləndirilməsinin tədqiqi istiqamətində demək olar ki, kompleks elmi-tədqiqat işləri aparılmamışdır. Doğrudur, Lənkəran vilayətinin landşaftları ümumilikdə ötən əsrin 70-ci illərində ilk dəfə öyrənilmişdir. Lakin bu tədqiqat ənənəvi metodlara əsaslanaraq yalnız landşaft rayonlaşdırılması məqsədi daşımışdır.

Təqdim olunan tədqiqat işində isə Talış dağlarının landşaftları müasir metodlarla növ səviyyəsində tədqiq olunmuş, onların antropogen dinamikası müəyyən olunmuş və ilk dəfə olaraq tədqiqat ərazisi landşaftlarının rekreasiya ehtiyatları qiymətləndirilmiş və rekreasiya rayonlaşdırılması aparılmışdır.

Tədqiqatın məqsəd və vəzifələri. İşin əsas məqsədi Talış dağlarının müasir landşaftlarının dinamikası, diferensiasiya və struktur-funksional xüsusiyyətlərini, onların antropogenləşmə dərəcələrini öyrənməklə ərazinin təbii rekreasiya potensialını qiymətləndirməkdir. Bu məqsədə nail olmaq üçün aşağıdakı vəzifələr qarşıya qoyulmuşdur:

- müasir landşaftların diferensiasiya xüsusiyyətlərinin təhlili;
- tədqiqat ərazisinin irimiqyaslı müasir landşaft xəritəsinin tərtibi;
- landşaftların dinamikasına təsir göstərən təbii və antropogen amillərin müəyyən olunması;
- landşaftların təbii rekreasiya potensialının qiymətləndirilməsi;
- rekreasiya rayonlaşdırılmasının aparılması və əlverişli ekoturizm marşrutlarının təyini;
- Talış dağlarının müasir landşaftlarının rekreasiya potensialından istifadənin optimallaşdırılması üçün tədbirlər planının hazırlanması.

Tədqiqatın metodlikası. Tədqiqat işinin yerinə yetirilməsində çöl tədqiqat, müasir CİS (Coğrafi İnformasiya Sistemləri) texnologiyalarından, aerokosmik, tarixi-coğrafi, riyazi-statistik, müqayisə, kartoqrafik, sistemli təhlil, müşahidə və s. metodlardan geniş istifadə olunmuşdur.

Tədqiqatın informasiya bazası. Azərbaycan Respublikası Dövlət Statistika Komitəsi, Azərbaycan Respublikası Ekologiya və Təbii Sərvətlər Nazirliyi yanında Geodeziya və Kartoqrafiya üzrə Dövlət Agentliyinin Bakı Kartoqrafiya Fabriki, AMEA-nın akademik H.Ə.Əliyev adına Coğrafiya İnstitutunun fond materialları, müəllif tərəfindən 2013-2016-cı illərdə toplanmış şəxsi çöl-tədqiqat materialları və bu sahədə aparılmış elmi-tədqiqat işləri təşkil edir.

Müdafiəyə çıxarılan əsas müddəalar:

- Talış dağları landşaftlarının diferensiasiyasında təbii və antropogen amillərin rolu və onun əsas qanunauyğunluqları ;
- landşaftların antropogen dinamikasının tarixi-mərhələli təhlili, antropogen dəyişmə dərəcəsinə görə müasir landşaftların təsnifatının aparılması, landşaftların inkişaf tendensiyalarının müəyyən edilməsi və irimiqyaslı (1:100000) xəritələrin tərtibi;
- landşaftların təbii rekreasiya potensialının qiymətləndirilməsi və rekreasiya rayonlaşdırılması;
- landşaftların təbii rekreasiya potensialından istifadənin optimallaşdırılması;

İşin elmi yenilikləri.

- Talış dağlarında meridional və yüksəklik qurşaqlığı istiqamətində landşaftların diferensiasiya qanunauyğunluqları, dağ landşaftlarında inversiya

və intrazonallığın struktur-genetik xüsusiyyətləri, landşaft əmələgəlmədə sədd effektinin özünəməxsusluğu müəyyən edilmişdir.

- landşaftların antropogen dinamikasının tarixi mərhələləri, ayrı-ayrı landşaft tiplərinin inkişaf tendensiyaları və onların yaratdığı ekoloji problemlər müəyyən edilmişdir.

- landşaftlar təbii rekreasiya potensialına görə qiymətləndirilmiş və ərazi üçün kompleks landşaft-rekreasiya rayonlaşdırılması aparılmışdır

- tədqiqat ərazisi üçün rəqəmsal texnologiya əsasında irimiqyashlı landşaft xəritəsi, antropogen transformasiya xəritəsi, rekreasiya potensialının qiymətləndirilməsi xəritəsi və s. xəritələr hazırlanmışdır.

Tədqiqatın elmi-praktiki əhəmiyyəti. Tədqiqatın nəticələrindən Azərbaycan Mədəniyyət və Turizm Nazirliyi, Ekologiya və Təbii Sərvətlər Nazirliyinin elmi-tədqiqat və layihə institutları istifadə edə bilər. Əldə olunmuş elmi nəticələr Talış dağlarının müasir landşaftlarının təbii turizm-rekreasiya potensialından səmərəli istifadə edilməsinə, turizm komplekslərinin ərazi təşkilinin yaxşılaşdırılmasına, ekoloji müxtəlifliyin qorunmasına və landşaftların təbii rekreasiya potensiallarını optimallaşdırmağa imkan verəcəkdir.

Tədqiqatın aprobasiyası. Dissertasiya işinin məzmunu və əldə edilmiş nəticələr "Qlobal dəyişkənliklər şəraitində geosistemlərin təbii ehtiyat potensialının qiymətləndirilməsi və səmərəli istifadəsi" Beynəlxalq elmi-praktik konfransında (Bakı 2013), "Avropa məkanından çağırışlar" gənc tədqiqatçıların Beynəlxalq Bakı forumunda (Bakı, 2013), Doktorantların və gənc tədqiqatçıların XVIII Respublika elmi konfransında (Bakı 2013), "Fundamental və tətbiqi elmlərin (yer, texnika və kimya) aktual problemlərinin həllində multidissiplinar yanaşmanın rolu" Gənc Alim və Mütəxəssislərin I Beynəlxalq Elmi Konfransında (Bakı, 2014), Dünya Gənc Alimlərinin Bakı Formunda (Bakı, 2014), "Akademik Elm Həftəliyi-2015" (Bakı, 2015), "Tarixi İpək Yolu və Naxçıvanın iqtisadi mədəni əlaqələrinin inkişafı məsələləri" Beynəlxalq İpək Yolu konfransında (Naxçıvan, 2015), International Youth Scientific Conference "People. Science. Innovations in the new millenium" (Moskva, 2015) Gənc Tədqiqatçıların IV Beynəlxalq Elmi Konfransında (Bakı, 2016), "XXI əsrdə dünya elminin inteqrasiya prosesləri" forumunda (Gəncə, 2016), Gənc Alimlərin I Beynəlxalq Elmi Konfransında (Gəncə, 2016) dinlənilmiş və müzakirə olunmuşdur.

İşin mövzusunə dair 14 elmi məqalə və tezislər çap olunmuşdur.

Dissertasiyanın həcmi və quruluşu. Dissertasiya işi Giriş, 4 fəsil, nəticə və 145 adda ədəbiyyat siyahısından ibarətdir. 25 cədvəl və 26 şəkil də daxil olmaqla işin ümumi həcmi 160 kompüter səhifəsini əhatə edir.

DİSSERTASIYA İŞİNİN QISA MƏZMUNU

Dissertasiya işinin I fəslı “**Talış dağlarının müasır landşaftlarının formalaşması və inkişaf xüsusiyyətləri**” nə həsr olunmuşdur. Bu fəsilde tədqiqat ərazisinin müasır landşaftlarının diferensiasiyasına təsir edən amillər və landşaft tiplərinin səciyyəvi xüsusiyyətləri təhlil olunmuşdur.

Landşaftların ərazi diferensiasiyasında relyef və iqlim əksər tədqiqatçılar tərəfindən aparıcı amil kimi qəbul olunur. Relyefin morfometrik göstəriciləri arasında hündürlük, meyillik, yamacların baxarlılığı landşaftların diferensiasiyasına daha çox təsir göstərir.

Çöl tədqiqatları nəticəsində müəyyən olunmuşdur ki, tədqiqat ərazisində mövcud olan dağ silsilələri, dağdaxili çökəkliklər, düzəlmə səthləri landşaftların diferensiasiyasında mühüm rol oynayır. Hündürlükdən asılı olaraq diferensiasiya ya güclənir, ya da zəifləyir. Bu məqsədlə tərəfimizdən 1:100000 miqyaslı “Talış dağlarında ərazinin hündürlüklər üzrə paylanması” xəritəsi tərtib olunmuşdur.

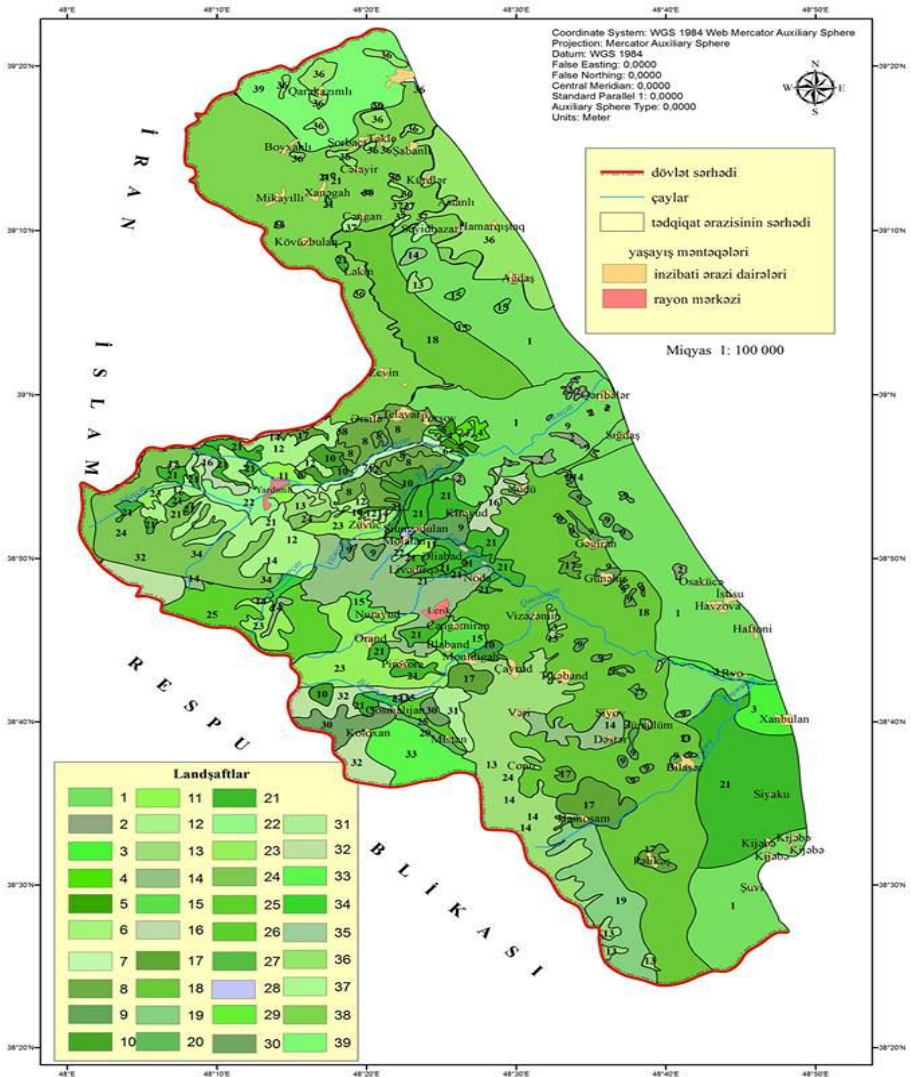
Relyefin meyilliyyətinin landşaftların diferensiasiyasına təsirini müəyyən etmək üçün tərəfimizdən 1:100000 miqyaslı “Talış dağlarında ərazi üzrə meyilliklərin paylanması” xəritəsi tərtib olunmuşdur. Relyefin meyilliyyəti landşaftların struktur-funksional xüsusiyyətlərinə təsir etməklə yanaşı, insanın təsərrüfat fəaliyyətində və məskunlaşmada da ciddi rol oynayır.

Talış dağlarında landşaftların diferensiasiyasını şərtləndirən əsas amillərdən biri də yamacların baxarlılığıdır. Belə ki, yamacların baxarlılığından asılı olaraq landşaft tipi daxilində bitki örtüyünün sıxlığı, sahəsi, növ tərkibi və s. dəyişir. Bunları nəzərə alaraq tərəfimizdən 1:100000 miqyaslı “Talış dağlarında yamacların baxarlılığı” xəritəsi tərtib olunmuşdur.

Ərazinin müasır landşaftlarının formalaşmasında mühüm rol oynayan digər aparıcı amil ərazinin iqlim xüsusiyyətləridir ki, bu da müvafiq cədvəl, qrafik və sxemlərdə öz əksini tapmışdır.

Tədqiqat ərazisində olan qədim yaşayış məskənləri sübut edir ki, ərazi Azərbaycanın ən qədim məskunlaşılan regionlarından biridir. Müasır landşaftların formalaşmasında və diferensiasiyasında antropogen amillərin də rolu xüsusi əhəmiyyət kəsb edir.

Yuxarıda qeyd olunan amillər geniş təhlil olunaraq ərazi üçün ilk dəfə irimiqyaslı “Talış dağlarının müasır landşaft xəritəsi” tərtib olunmuşdur, burada 4 landşaft tipi və 39 növ ayrılmış, hər bir landşaft tipinin qısa səciyyəsi verilmişdir (şəkil 1).



Şəx 1. Talış dağlarının müasir landsaft xəritəsi

Xəritənin legendası: **I. Alçaqdağlığın quru çöl landsaftı:** 1. Alçaqdağlığın zəif meyilli dağ yamaclarında tünd qəhvəyi torpaqlarda əkin sahələri; 2. Alçaqdağlığın zəif meyilli dağ yamaclarında qəhvəyi torpaqlarda meşədən sonrakı kol landsaftı; 3. Alçaqdağlığın orta meyilli dağ yamaclarında şabalıdı və dağ qəhvəyi torpaqlar üzərində quru çöllər; 4. Alçaqdağlığın zəif meyilli dağ yamaclarında şabalıdı torpaqlarda quru çöl landsaftı; **II. Alçaqdağlığın və dağətəyinin enliyarpaqlı meşə kompleksləri;** 5. Alçaqdağlığın dağ-

sarı meşə torpaqlarında palıd, vələs, qismən fıstıq meşələri; 6. Alçaqdağlığın orta meyilli dağ yamaclarında qonur dağ meşə torpaqlarında fıstıq meşələri; 7. Alçaqdağlığın orta meyilli dağ yamaclarında qonur dağ meşə torpaqlarında dəmirağac meşələri; 8. Alçaqdağlığın az meyilli dağ yamaclarının yuyulmuş qəhvəyi dağ-meşə torpaqlarında çəmən-meşə; 9. Alçaqdağlığın kəskin parçalanmış dağ yamaclarının qəhvəyi dağ-meşə torpaqlarında seyrək meşə-kolluqlar; 10. Zəif meyilli çay dərələrinin yuyulmuş qəhvəyi dağ meşə torpaqlarında palıd, vələs, dəmirağac, azatağac meşələri; 11. Allüvial çöküntülərdən ibarət genişlənmiş çay dərəsi; 12. Alçaqdağlığın karbonatlı və qismən bozqırlaşmış dağ-meşə torpaqlarında qaratikan, palıd kolluqları; 13. Kəskin parçalanmış dağ yamaclarında çəmən-kolluqlar (əsasən örüş sahələri); **III.Ortadağlığın enliyarpaqlı meşə və meşədən sonrakı kompleksləri**; 14.Ortadağlığın hamarlanmış dağ yamaclarının qəhvəyi dağ-meşə torpaqlarında taxıl əkin sahələri; 15.Ortadağlığın zəif parçalanmış dağ yamaclarında qəhvəyi torpaqlar üzərində seyrək meşə kolluqlar; 16.Kəskin parçalanmış dağ yamaclarında qəhvəyi torpaqlarda çəmən kolluqlar; 17.Ortadağlığın kəskin parçalanmış dağ yamaclarında qəhvəyi torpaqlar üzərində palıd qaratikan kolluqları; 18.Ortadağlığın az meyilli dağ yamaclarında meşədən sonrakı kol və örüş sahələri; 19.Ortadağlığın orta dərəcədə parçalanmış yamaclarında şahid ağaclarla müşayiət olunan əkin sahələri; 20.Ortadağlığın meşədən sonrakı çəmən kolluqları (əsasən otlaq və biçənək sahələri); 21.Ortadağlığın orta meyilli dağ yamaclarında tipik qonur dağ meşə torpaqlarında palıd vələs meşələri; 22.Ortadağlığın kəskin meyilli dağ yamaclarında qonur dağ-meşə torpaqlarında fıstıq palıd meşələri; 23.Ortadağlığın az meyilli dağ yamaclarında qəhvəyi torpaqlar üzərində fıstıq, palıd meşələri; 24.Ortadağlığın kəskin parçalanmış dağ yamaclarında qəhvəyi torpaqlar üzərində otlaq örüş sahələri; **IV.Ortadağlığın kserofit dağ çöl kompleksləri**; 25.Ortadağlığın az meyilli, hamarlanmış dağ yamaclarında qəhvəyi dağ meşə torpaqlarında taxıl əkin sahələri; 26.Ortadağlığın zəif parçalanmış dağ yamaclarında qəhvəyi dağ meşə torpaqlarında seyrək meşə kolluqlar; 27.Ortadağlığın kəskin parçalanmış ana suxurların səthə çıxdığı dağ yamaclarında qəhvəyi torpaqlar üzərində əsasən qaratikan kolluqları; 28.Ortadağlığın meşədən sonrakı bozqır dağ çəmən torpaqlarında dağ çəmən bitkiləri; 29.Ortadağlığın orta dərəcədə parçalanmış ana suxurların səthə çıxdığı yamaclarında kserofit dağ çölləri; 30.Orta dağlığın kəskin parçalanmış bozqır dağ çəmən torpaqlarında kserofit bitkilərdən ibarət dağ çölləri; 31.Ortadağlığın yüksək meyilli dağ yamaclarında texnogen mənşəli sürüşmə; 32.Orta dağlığın zəif parçalanmış dağ yamaclarında aktiv sürüşmələr; 33.Terraslaşdırılmış dağ yamaclarında əkin sahələri; 34.Ortadağlığın zəif meyilliyə malik, çay dərələri ilə parçalanmış dağ yamaclarında qəhvəyi torpaqlar üzərində dağ çölləri; 35.Ortadağlığın kəskin parçalanmış qayalıqları üzərində qəhvəyi torpaqlarda kserofit kolluqlar; 36.Orta dağlığın hamarlanmış dağ yamaclarında qəhvəyi torpaqlar üzərində dağ çölləri; 37.Orta dağlığın orta meyilli dağ yamaclarında qəhvəyi torpaqlar üzərində dağ çölləri; 38. Dağdaxili çökəkliliklərin dağ yarımşəhərlərində badam bağları; 39.Allüvial mənşəli genişlənmiş çay dərələrində tərəvəz əkin sahələri

Dissertasiya işinin II fəslində **“Talış dağlarının müasir landsaftlarının dinamikasında antropogen amillərin rolu”** təhlil olunmuşdur.

Müasir landsaftların tədqiqində təbii landsaftların tarixi dövr ərzində dəyişilməsinin öyrənilməsi böyük əhəmiyyət kəsb edir. İnsan cəmiyyəti formalaşan dövrdən təbii landsaftın bir komponentinə çevrilməklə ondan sıx asılı olmuşdur. Bu asılılıq təbii landsaftların zaman-zaman dəyişilməsinə səbəb olmuşdur. Talış dağlarında antropogen landsaftların formalaşma və inkişaf xüsusiyyətləri insan cəmiyyətinin təkamülü nəticəsində

ilkin primitiv formalardan müasir, əsaslı transformasiya olunmuş komplekslərə qədər təkamül etmişdir. Tarixi, arxeoloji, paleocoğrafi, qədim tarixi-kartoqrafik və fond materiallarının təhlili əsasında Talış dağlarında antropogen landşaftların formalaşmasını 4 mərhələyə ayırmışıq: qədim, orta, yeni və müasir.

Tədqiq olunan ərazidə hündürlüyə doğru orogeomorfoloji şəraitdən, hipsometrik müxtəliflikdən və iqlim şəraitinin dəyişməsindən asılı olaraq landşaft qurşaqlarının dəyişməsinə uyğun olaraq insanların təsərrüfat fəaliyyətinin xarakteri və onunla bağlı antropogen transformasiyalar da dəyişir. Məsələn, alçaqdağlığın quru çöl landşaftları əkinçilik, heyvandarlıq ilə seçilir, dağ- meşə landşaft qurşağında isə meşə təsərrüfatı, əkinçilik, heyvandarlıq, rekreasiya təsərrüfatı inkişaf etmişdir.

Hər bir landşaft tipi daxilində antropogen modifikasiyaların statistik göstəriciləri geniş təhlil olunaraq tərəfimizdən 1:100000 miqyaslı "Talış dağlarında torpaqdan istifadə" xəritəsi tərtib olunmuşdur.

Talış dağlarının müasir landşaftları özünəməxsus antropogenləşmə dərəcəsi, istifadə xüsusiyyəti, təsərrüfat funksiyası və s. əlamətlərinə görə bir- birindən fərqlənir. Y. Ə. Qəribovun hazırladığı antropogenləşmə əmsali (A_s) göstəricisindən istifadə etməklə tədqiqat ərazisində landşaftların antropogenləşmə dərəcəsinə görə 5 qrupunu ayırmışıq:

1. Praktiki olaraq dəyişilməyən landşaftlar. Bu landşaftlarda antropogenləşmə əmsali 0,1-dən az olmaqla, tədqiqat ərazisinin 14,7%-ni tutur. Sahəsi 523 km²-dir. Landşaft tipi əsasən Talışın 2200-2500 m hündürlüklərində mənimsənilməsi mümkün olmayan yüksək meyilliyə malik qayalıqları (Mistan qayalıqları, Zuvand), kanyonvari çay dərələrini (Lənkərançayın yuxarı axarı), daşlıqları və Hirkan Milli Parkının ərazisini əhatə edir. Praktiki olaraq dəyişilməyən landşaftların sahəsi yüksək dağlıqda mütləq hündürlük artdıqca artır. Bu tip landşaftların təbii strukturu, struktur - funksional xüsusiyyətləri demək olar ki, dəyişilməmişdir. Yüksək meyilli qayalıqlarda ekzogen proseslərin (sürüşmə, eroziya, yağın) fəallığı artır.

2. Zəif dəyişilmiş landşaftlar. Əsasən alçaq və orta dağlığın meşə komplekslərini əhatə edir. Sahəsi 2376 km²-dir. Tədqiqat ərazisinin 66,7%-ni əhatə edir. Antropogenləşmə əmsali 0,2-yə bərabərdir. Onların təbii strukturu tamamilə, bəzən də qismən saxlanılır. Landşaft tipi daxilində antropogen təsirlər mövsümi xarakter daşıyır. Əsasən rekreasiya fəaliyyəti, otlaq-biçənək kompleksləri, əkin sahələri üstünlük təşkil edir. Xüsusilə genişlənmiş çay dərələrində, Yolocaq, Xanuba, Telavar və s. kəndlərinin ətrafında az meyilli dağ yamaclarında taxıl əkin sahələri geniş yer

tutur.Landşaft tipi daxilində maldarlığın inkişafı, mal-qaranın systemsiz otarılması təbii landşaftların dəyişilməsi ilə müşayət olunur.Ərazidəki müasir otlaq-biçənək komplekslərində otarma normasına ciddi əməl olunmalı, növbəli otarma sistemi tətbiq olunmalıdır. Otlqların məhsuldarlığını və ekoloji müvazinətini qoruyub saxlamaq məqsədi ilə mədəni otlaq və biçənəklərin yaradılması vacibdir.

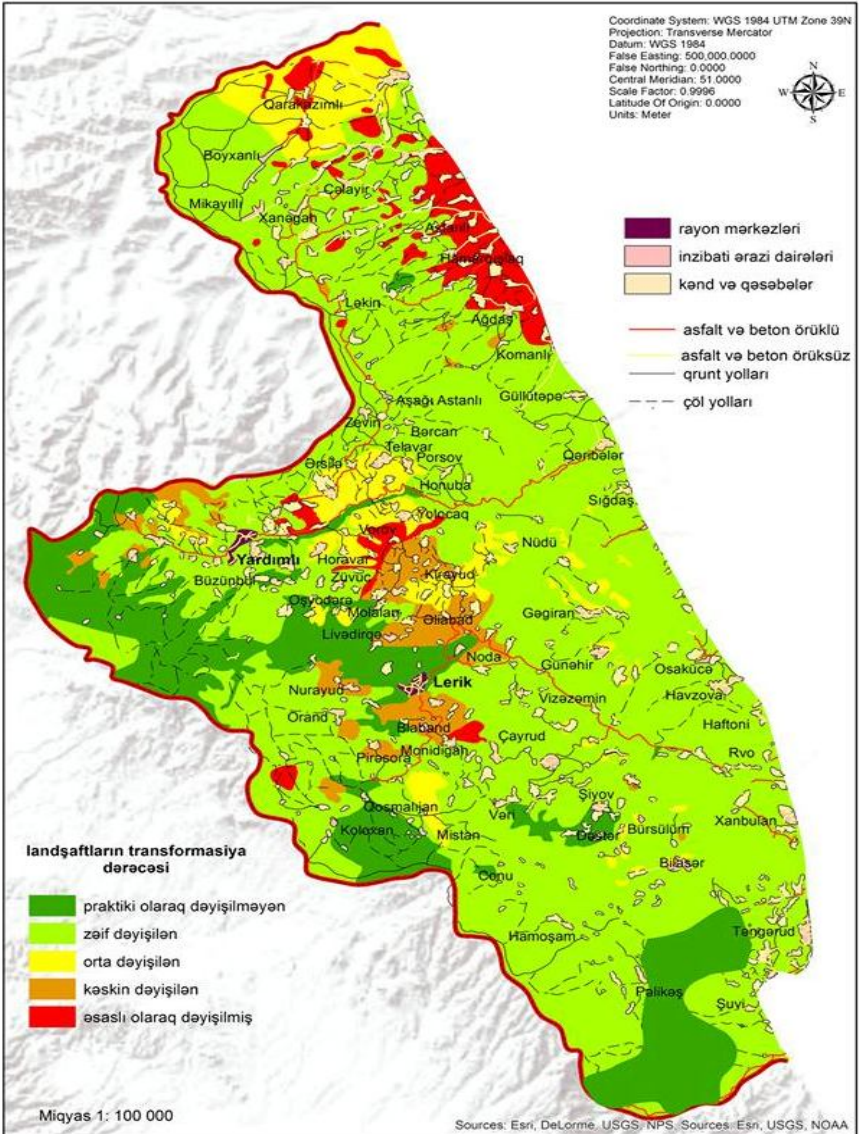
3. Orta dərəcədə dəyişilmiş landşaftlar. Bu landşaft tipi əsasən orta dağlığın meşə və meşədən sonrakı kol landşaftlarını əhatə edir.Sahəsi 268 km²-dir.Tədqiqat ərazisinin 7,5%-ni əhatə etməklə, antropogenləşmə əmsalı 0,3-ə bərabərdir. Zəif parçalanmış dağ yamaclarında qonur və qəhvəyi meşə torpaqlarında inkişaf edən meşə və kolluqların xeyli hissəsi insanlar tərəfindən qırılaraq otlaq və biçənəklərə, əkin sahələrinə çevrilmiş, bir qismi isə yaşayış məntəqələrinin genişlənməsi nəticəsində istifadə olunmuşdur.

4. Kəskin dəyişilmiş landşaftlar. Sahəsi 168 km² olmaqla, tədqiqat ərazisinin 4, 7 %-ni əhatə edir. Az meyilli dağ yamaclarında meşələrin qırılması nəticəsində yarıdan seliteb, əkin, otlaq, biçənək və s. antropogen komplekslərlə təmsil olunur. Xüsusilə Pirəsora, Monodigah, Müryə, Aşağı Bilnə, Noda kəndlərinin ətrafı taxıl əkin sahələri və otlaq- biçənəklərdən ibarətdir.

5. Əsaslı olaraq dəyişilmiş landşaftlar. Sahəsi 227 km² olmaqla , tədqiqat ərazisinin 6,4 % - ni təşkil edir. Əsasən alçaq dağlığın quru çöl landşaftlarını əhatə edir, qəhvəyi torpaqlarda, suvarma əkinçiliyi şəraitində aqrolandşaftlar üstünlük təşkil edir. Tədqiqat ərazisinin şimal-qərb hissəsində, xüsusilə Cəlilabad rayonu ərazisində geniş yayılmışdır.

Yuxarıda deyilənləri nəzərə alaraq ilk dəfə olaraq ArcGis proqram təminatından istifadə etməklə ərazi üçün antropogenləşmə dərəcəsinə görə landşaftların qruplaşdırılması xəritəsini hazırlamışıq (şək. 2).

Bu fəsildə həmçinin hər bir landşaft tipi üzrə antropogen dinamika geniş təhlil olunmuşdur. Dağ meşə landşaftlarının daha dinamik dəyişən landşaft tipi olduğu nəzərə alınaraq dağ meşə landşaftlarının antropogen dinamikasının tədqiqinə daha geniş yer ayrılmışdır.



Şək.2.Talış dağlarının müasir landşaftlarının antropogenləşmə dərəcəsinə görə qruplaşdırılması xəritəsi

Dissertasiya işinin III fəslı “**Talış dağlarının müasır landşaftlarının rekreasiya potensialının qiymətləndirilməsi**” nə həsr olunmuşdur.

Talış dağlarının müxtəlif strukturlu landşaft tipləri rekreasiyanın bu və ya digər növünün inkişafı üçün əlverişli şəraitə malikdir. Ərazidə turizm-rekreasiya təsərrüfatının optimal təşkili və inkişafı ilk növbədə landşaftların rekreasiya potensialının düzgün qiymətləndirilməsindən asılıdır. Landşaft komponentlərinin xüsusiyyətləri nəzərə alınmaqla tərəfimizdən aşağıdakı düstura əsasən Talış dağlarının müasır landşaftlarının rekreasiya potensialı (R_p) müəyyən olunmuşdur:

$$R_p = E + R + İ + S + T_1 + B + O + A + T + N$$

Burada: E-landşaftın estetikliyi, R-relyef, İ-iqlim, S-su obyektləri, T_1 -təbiət abidələri, B-balneoloji resurslar, O-ovçuluq və balıqçılıq, A- ekoloji saflıq, T-tarixi abidələr, N-infrastruktur.

Estetik qiymətləndirmə landşaftların morfoloji quruluşundan və peyzaj elementlərinin müxtəlifliyindən asılıdır. Landşaftın estetikliyi-landşaftlarda meşənin yaranmasında peyzajın mövcudluğu, landşaft tiplərinin müxtəlifliyi, relikt və endem ağac, kol növlərinin mövcudluğu, landşaftın unikalığı və s. əlamətlərinə görə 3 balla qiymətləndirilir: 1 bal-az cəlbedici, 2 bal-cəlbedici, 3 bal-cox cəlbedici.

Relyef ərazinin rekreasiya potensialının formalaşmasında mühüm rol oynayır. Lakin relyefə ikili yanaşma mövcuddur. Bir tərəfdən, dağlıq relyef landşaft tiplərinin bir-birini əvəz etməsi, hansı ki, rəngarəng peyzaj yaradır, təmiz dağ havası, alpinizmlə məşğul olma, ovçuluq imkanı və s. dincələnlər üçün cəlbedicidir. Digər tərəfdən isə mürəkkəb dağlıq relyef, yüksək meyillik və parçalanma infrastrukturda çətinlik yaradır. Məhz bu baxımdan relyef meyillikdən asılı olaraq 3 ballıq sistemlə qiymətləndirilir. 5-15⁰ meyilli ərazilər 3 bal, 15-30⁰ meyilli ərazilər 2 bal, 30-40⁰ meyilli ərazilər 1 balla qiymətləndirilir.

Rekreasiya potensialının qiymətləndirilməsində iqlim əsas amillərdən biridir. O çox vaxt birinci dərəcəli, digər hallarda isə yardımçı amil kimi iştirak edir. Rekreasiya potensialının iqlim komfortluğu aşağıdakı amillərə əsasən müəyyənləşdirilir: günəşli və açıq havaların təkrarlanması, günəşli günlərin sayı və günəşli saatların miqdarı, havada rütubətin miqdarı, sürəti saniyədə 5 m-dən az olan küləkli günlərin sayı və s. İqlim 3 ballıq sistemlə qiymətləndirilir: çox əlverişli 3 bal, əlverişli 2 bal, az əlverişli 1 bal.

Su obyektlərinin mövcudluğu landşaftların estetikliyini artırmaqla yanaşı, ərazinin mikroiqliminə də təsir göstərir. Su obyektləri 3 ballıq sistemlə qiymətləndirilir. Az sulu düzənlik çayları 1 bal, dağ çayları 2 bal, dəniz, çay və göllər 3 bal.

Təbiət abidələrinin mövcudluğu 1 balla qiymətləndirilir.

Balneoloji resurslar - yerli əhəmiyyətli 1 bal, respublika və regional əhəmiyyətli 2 bal, beynəlxalq əhəmiyyətli 3 bal qiymətləndirilir.

Balıqçılıq və ovçuluq yerli əhəmiyyətlidirsə 1 bal, respublika əhəmiyyətli 2 bal qiymətləndirilir.

Ekoloji saflıq 3 balla, 1 bal zəif, 2 bal orta, 3 bal güclü qiymətləndirilir.

Tarixi abidələr 1 balla qiymətləndirilir.

İnfrastrukturun inkişaf səviyyəsinə görə güclü inkişaf etmiş 3 bal, orta inkişaf etmiş 2 bal, zəif inkişaf etmiş 1 balla qiymətləndirilir.

Beləliklə rekreasiya potensialı 0-15 bal zəif, 15-20 bal orta, 20-25 bal güclü qiymətləndirilir.

Talış dağlarının landşaftları təbii rekreasiya ehtiyatlarının müxtəlifliyi ilə səciyyələnir. Talış dağlarının rəngarəng dağ landşaft tipləri müxtəlif növ rekreasiya ehtiyatı ilə zəngindir. Burada orogeomorfoloji şəraitdən asılı olaraq istilik və rütubətin, relyefin və suxurların litoloji tərkibinin qarşılıqlı əlaqə xarakterinin dəyişilməsi müxtəlif strukturlu təbii komplekslərin əmələ gəlməsinə səbəb olmuşdur. Bu da tədqiq olunan ərazidə müxtəlif tipli rekreasiya fəaliyyətinin təşkilinin mümkünlüyünə geniş imkanlar açır.

Alçaqdağlığın quru-çöl landşaftı yayıldığı ərazidə rekreasiya imkanları məhdud olub, rekreasiya potensialı zəif qiymətləndirilir. Landşaft tipi daxilində rekreasiya potensialını azaldan amillərə ifrat yay istiləri, səth axımının azlığı, müalicəvi-mineral bulaqların olmaması, biomüxtəlifliyin kasıblığı və s. aiddir.

Dağ-meşə landşaft tipi daxilində növlərin çoxluğu, reliktdən və endem ağacların üstünlük təşkil etməsi, iqlim şəraitinin komfortluğu, iri dağ çaylarının mövcudluğu və s. rekreasiya potensialını artırır.

Kserofit dağ-çöl landşaftı daxilində meşəlik dərəcəsinin aşağı olması, zəif infrastruktur və s. amillər rekreasiya potensialını azaldır.

Yuxarıda qeyd olunanlar əsasında ayrı-ayrı landşaft tiplərinin rekreasiya potensialı qiymətləndirilərək ərazi üçün ilk dəfə irimiqyaslı (1:100000) "Landşaftların rekreasiya potensialının qiymətləndirilməsi" xəritəsi tərtib olunmuşdur.

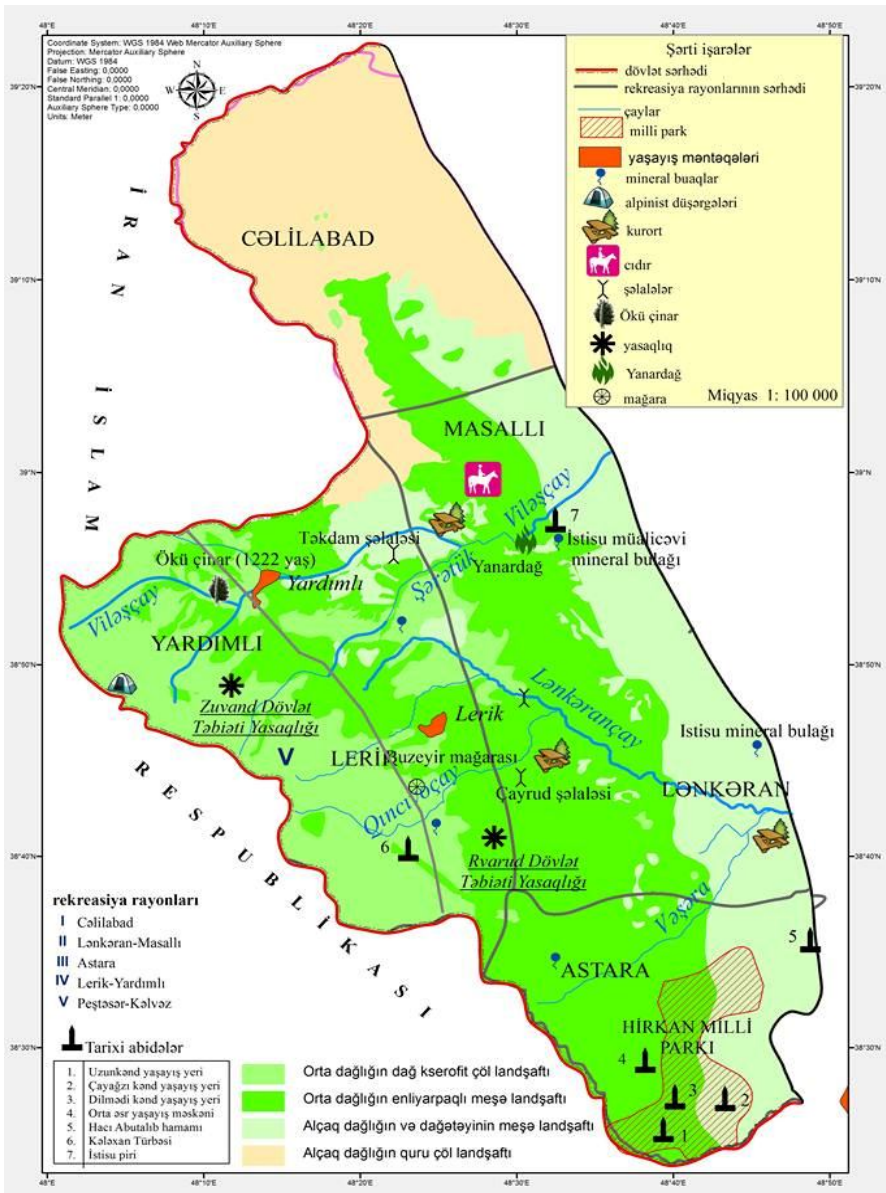
Rekreasiya ehtiyatlarının qiymətləndirilməsi aspektində çoxsaylı tədqiqat işlərinin təhlili nəticəsində məlum olur ki, rekreasiya potensialının qiymətləndirilməsi mürəkkəb və coxcəhətli elmi tədqiqat tələb edir. Çünki qiymətləndirmə zamanı təkcə insan sağlamlığına təsir edən amillər deyil, həmçinin mövcud təbii ərazi kompleksinin cəlbedici mənzərəsinin olması, ekoloji saflığı, biomüxtəlifliyi, ekzotikliyi və s. kimi amillər də nəzərə alınmalıdır. Buradan belə nəticəyə gəlmək olur ki, landşaftların rekreasiya məqsədilə istifadə xüsusiyyətləri də fərqli olmalıdır. Bu məqsədlə tərəfimizdən Talış dağlarının rekreasiya potensialına görə rayonlaşdırılması aparılmışdır. Rekreasiya rayonu kimi regionun digər ərazilərindən fərqli olaraq özünün təbii şəraiti, ixtisaslaşmış rekreasiya obyektləri, əlverişli infrastrukturunu olan ərazilər nəzərdə tutulur. Rekreasiya potensialına görə rayonlaşdırılma apararkən əsas prinsip kimi ayrı-ayrı ərazilərin rekreasiya məqsədi ilə istifadə xüsusiyyəti, mənimsənilməsi və funksiyaları (turist, müalicə, sağlamlıq, kurort və s.) götürülmüşdür. Bu prinsiplər əsasında tərəfimizdən Talışda 5 rekreasiya rayonu ayrılmışdır (şəkil 3):

1. Cəlilabad, 2. Lənkəran –Masallı, 3. Astara, 4. Lerik-Yardımlı, 5. Peştəsər-Kəlvəz

Talışın müasir landşaftlarının təbii rekreasiya potensialını optimallaşdırmaq və ərazidə səmərəli turizm təsərrüfatının inkişaf etdirilməsi məqsədi ilə əlverişli rekreasiya–turist marşrutlarının seçilməsinin çox mühüm əhəmiyyəti vardır. Bu marşrutlar seçilərkən landşaftların ekoloji tarazlığının qorunmasına xüsusi diqqət yetirilməlidir.

Tədqiqat ərazisinin zəngin tarixi abidələr, rəngarəng təbii landşaftlar və müalicəvi-mineral bulaqlarla zəngin olması aşağıdakı ekoturizm marşrutlarının yaradılmasına imkan verir:

1. Masallı (İstisu)-Təkdəm şlaləsi, 2. Yardımlı–Alar mağarası, 3. Lerik-Buzeyir mağarası, 4. Lerik-Mistan qayalıqları, 5. Lerik-Tikəbənd şlaləsi, 6. Lənkəran-Xanbulan, 7. Lənkəran-Hirkan, 8. İstisu-Qızılağac, 9. Astara-Şindan qala, 10. Astara-Yanarbulaq, 11. Astara-Lovayın, 12. Haftoni-Qızılağac, 13. Cəlilabad-Həmşəhrətəpə, 14. Cəlilabad-Zəvvar ovçuluq mərkəzi, 15. Astara-Sim kəndi.



Şək. 3. Talış dağlarının müasir landsaftlarının rekreasiya potensialına görə rayonlaşdırılması xəritəsi

Dissertasiya işinin IV fəslı “**Talış dağlarının müasır landşaftlarının rekreasiya potensialından istifadənin optimallaşdırılması**” na həsr olunmuşdur.

Kıfayət qədər rekreasiya potensialına malik olan Talış dağlarının müasır landşaftları insanların təsərrüfat fəaliyyəti nəticəsində arzuolunmaz dəyişmələrə məruz qalmışdır. Ərazinin gələcəkdə respublikamızın müasır tələblərə cavab verən rekreasiya bölgələrindən birinə çevrilmə imkanlarını nəzərə alaraq müasır landşaftların rekreasiya potensialının təkmilləşdirilməsinə, optimalaşdırılmasına həmçinin turizm landşaft planlaşdırılmasının təşkilinə ehtiyac vardır. Bu məqsədlə tədqiq olunan ərazinin müasır landşaftlarının rekreasiya-turizm məqsədləri üçün optimalaşdırılması istiqamətində tədqiqat aparılmışdır.

Rekreasiya komplekslərinin özünəməxsusluğu ilk növbədə burada mövcud olan antropogen təsirlər sisteminin nizamlı şəkildə tənzimlənməsi, idarə edilməsi və planlaşdırılmasıdır. Nəzərə almaq lazımdır ki, rekreasiya təsirləri heç vaxt landşaft örtüyünün və onun strukturunun əsaslı dəyişilməsinə yönəlməməlidir. Çox vaxt rekreasiya landşaftlarına yönəldilən antropogen təsirlər landşaft vahidlərini zənginləşdirir, onlarda dayanıqlı, antropogen mənşəli modifikasiyalar yaradır. Digər təsərrüfat təsirlərində landşaft vahidlərinin müəyyən dinamik komponentləri, transformasiyada köklü dəyişilir, məzmunca yeni, süni kompleks yaranır. Lakin rekreasiya landşaftlarında məqsədyönlü, əsaslı transformasiya planlaşdırılmır, insan təsirləri müəyyən çərçivələrdə məhdudlaşdırılır, landşaftın bütövlüyü, daxili əlaqə formaları qorunur. Hər bir komponent lokal hallar nəzərə alınmasa demək olar ki, dəyişilmir. Antropogen təsirlər xüsusi təşkil olunmuş istirahətlərlə məhdudlaşır. Təbii landşaftların rekreasiya baxımından optimallaşdırılması üçün təbii proseslərin elmi əsaslarla tənzimlənməsi, meliorativ tədbirlərin həyata keçirilməsi, təbii geosistemlərin qorunması və milli parkın ərazisinin genişləndirilməsi lazımdır. Yalnız bundan sonra təbii komplekslərin istismarı, qorunması və yaxşılaşdırılması tədbirləri əsasında tarazlaşdırılmış əlaqəyə nail olmaq mümkündür. Lakin optimallaşma tədbirləri həyata keçirilərkən landşaft ekoloji müxtəliflik, tədqiq olunan regionun təbii xüsusiyyətləri ciddi şəkildə nəzərə alınmalıdır. Rekreasiya və turizm fəaliyyətinin təbii və antropogen proseslərlə düzgün tarazlaşdırılması landşaftların optimal təsərrüfat planlaşdırılması ilə mümkündür. Bu məqsədlə tərəfimizdən Talışın müasır landşaftlarının rekreasiya-turizm aspektində optimallaşdırılması təklifləri işlənib hazırlanmışdır.

NƏTİCƏLƏR

1. Tərtib olunmuş irimiqyaslı (1:100000) landşaft xəritəsinin təhlili nəticəsində müəyyən edilmişdir ki, Talış dağlarının mürəkkəb və özünə-məxsus landşaft strukturunun əmələ gəlməsində şərqdən qərbə və cənubdan şimala doğru relyefin litomorfometrik elementlərinin, istilik və rütubətin kəskin şəkildə dəyişməsi, dağların sədd effektinin qeyd olunan istiqamətlərdə zəifləməsinə və müxtəlif struktur-genetik xüsusiyyətlərə malik yüksəklik landşaft diferensiasiyalarının yaranmasına səbəb olmuşdur.

2. Müxtəlif tədqiqat metodlarından, xüsusilə aerokosmik, ArcGis kompüter proqramlarından, çöl tədqiqat metodlarından istifadə etməklə Talış dağları landşaftlarının antropogen dinamikası, ayrı-ayrı landşaft tiplərinin antropogenləşmə dərəcəsi müəyyən edilmiş və tərtib olunmuş irimiqyaslı (1:100000) landşaftların antropogenləşmə dərəcəsinə görə qruplaşdırılması xəritəsinin təhlilindən müəyyən olmuşdur ki, tədqiqat ərazisinin 14,7 %-i praktik olaraq dəyişilməyən, 66,7 %-i zəif dəyişilmiş, 7,5 %-i orta dəyişilmiş, 4,7%-i kəskin dəyişilən və 6,4 %-i əsaslı olaraq dəyişilmiş landşaftlardır.

3. İlk dəfə tədqiqat ərazisində landşaftların estetikliyi, relyefin morfometrik elementləri, iqlimin komfortluq dərəcəsi, tarixi-mədəni və təbiət abidələri ilə zənginliyi və s. əsasında landşaftlar rekreasiya üçün əlverişlilik səviyyəsinə görə zəif, orta və yüksək olmaqla qiymətləndirilmiş və müvafiq düstur əsasında rekreasiya potensialı hesablanmışdır. Tərtib olunmuş xəritələr və hesablamalardan məlum olmuşdur ki, Talış dağlarının dağ meşə landşaftları əsas parametrlər üzrə yüksək, orta dağlığın kserofit çöl landşaftları orta, alçaqdağlığın quru çöl landşaftları nisbətən zəif rekreasiya potensialına malik landşaftlardır.

4. İlk dəfə olaraq Talış dağları landşaftlarının kompleks rekreasiya qiymətləndirilməsinə əsaslanaraq bir-birilərindən turizm sistemlərinin inkişafına və rekreasiya potensialına görə fərqlənən 5 turizm-rekreasiya rayonu ayrılmışdır: Cəlilabad, Lənkəran-Masallı, Astara, Lerik-Yardımlı və Peştəsər-Kəlvəz rekreasiya rayonları.

5. Tədqiqat ərazisində mövcud ayrı-ayrı landşaft tiplərinin rekreasiya-turizm ehtiyatlarından istifadəni optimallaşdırmaq və davamlı rekreasiya landşaftları yaratmaq üçün ərazinin dinamik elementlərindən biri olan meşəlik dərəcəsi və onun rekreasiya həddi hesablanmış və rekreasiya potensialının artırılması istiqamətində bir sıra təkliflər verilmişdir.

Təkliflər

1. Meşələrin müasir vəziyyətinin öyrənilməsi və yeni meşəsalma layihələrinin hazırlanıb, həyata keçirilməsi lazımdır.
2. Rekreasiya əhəmiyyətli meşələrin müəyyən olunması və ekoturizmin inkişafı üçün xidmət infrastrukturunu təşkil edilməlidir.
3. Rekreasiya komplekslərinin təşkili zamanı ərazidə landşaft planlaşdırılması aparılmalıdır.
4. Kənd təsərrüfatı sahələrinin inkişafının təbii landşaftların struktur-funksional xüsusiyyətlərinə təsirinin optimallaşdırılması vacibdir.
5. Hirkan Milli Parkı ərazisində və Milli Parkla həmsərhəd olan kəndlərin heyvandarlıq təsərrüfatına məhdudiyət qoyulmalıdır.

Dissertasiyanın mövzusu üzrə nəşr olunan elmi əsərlərin siyahısı

1. Məmmədbəyov E.Ş., Quliyeva İ.F. Talışın təbii landşaftlarının formalaşması və ekoloji xüsusiyyətləri // Azərbaycan Coğrafiya Cəmiyyətinin Əsərləri, XVII cild, Bakı, 2012, s.197 - 202
2. Quliyeva İ.F. Talış dağlarında antropogen landşaftların formalaşma mərhələləri/ Doktorantların və Gənc Tədqiqatçıların XVIII Respublika Elmi Konfransının Materialları, Bakı, 2013, s.203-205
3. Quliyeva İ.F. Talışın təbii landşaftlarının transformasiya xüsusiyyətləri// Gənc alimlərin əsərləri, Bakı, 2014, № 9, s. 89-91
4. Quliyeva İ.F. Talışın təbii meşə landşaftlarının transformasiya xüsusiyyətlərinə dair / Gənc Alim və Mütəxəssislərin I Beynəlxalq Elmi Konfransının Materialları, Bakı, 2014, s. 104-105
5. Quliyeva İ.F. Concerning the antropogenic transformation of Talyshts mountain forest landscapes / Baku World Forum of Young Scientist, Baku, 2014, p. 49
6. Quliyeva İ.F. Talışın dağ meşə landşaftlarının rekreasiya potensialının qiymətləndirilməsi / Tarixi İpək Yolu və Naxçıvanın iqtisadi-mədəni əlaqələrinin inkişafı məsələləri adlı Beynəlxalq İpək Yolu konfransı, Naxçıvan , 2015, s. 81-83
7. Quliyeva İ.F. Talış dağlarında kserofit dağ-çöl landşaftlarının antropogen dəyişməsinin rekreasiya potensialına təsiri / Azərbaycan Milli Elmlər Akademiyasının yaranmasının 70 illiyinə həsr olunan "Akademik Elm Həftəliyi-2015" Beynəlxalq Multidissiplinar Forumu, Bakı, 2015, s. 296-298

8. Quliyeva İ.F. The modern condition for using natural landscapes of the Talysh mountains for recreation purposes / Научно - практическая конференция " Люди. Наука. Инновации в новом тысячелетии", Moskva, 2015, с. 474 - 477

9. Quliyeva İ. F. Talışın alçaq dağlığının quru çöl landşaftlarının ekoloji vəziyyətinə antropogen amillərin təsiri / “Gəncə Avropa Gənclər Paytaxtı” na həsr olunan Gənc Alim və Mütəxəssislərin Beynəlxalq Elmi Forumunun materialları, Gəncə, 2016, s. 128 - 129

10. Quliyeva İ.F. Talışın alçaq dağlığının quru çöl landşaftının antropogen dinamikası // Naxçıvan Universiteti, Elmi Əsərlər jurnalı, Naxçıvan, 2017, № 1, s. 261 - 267

11. Quliyeva İ.F. Talış dağlarının rekreasiya ehtiyatlarının landşaft ekoloji xüsusiyyətləri // Azərbaycan Coğrafiya Cəmiyyətinin Əsərləri, XIX cild, Bakı, 2017, s. 150 - 153

12. Quliyeva İ.F. Talış dağlarının bitki örtüyünün ekoloji vəziyyətinə antropogen amillərin təsiri / Azərbaycan Xalqının Ümummilli Lideri Heydər Əliyevin anadan olmasının 94 illiyinə həsr olunmuş Gənc Tədqiqatçıların I Beynəlxalq elmi konfransının materialları. Bakı, 2017, s.175 – 177

13. Ілаха Гулієва . Районування сучасних ландшафтів Таліських гір за рекреаційно-туристичним потенціалом. Економічна Та Соціальна Географія. Вип. 78. Київ, 2017. с. 60 – 65

14. Məmmədbəyov E.Ş., Quliyeva İ.F. Talış dağlarının landşaftlarının rekreasiya potensialına görə rayonlaşdırılması. / İnsan və ətraf mühit münasibətləri. Elmi konfransın materialları. Bakı, 2017, s. 529

**ДИНАМИКА РАЗВИТИЯ СОВРЕМЕННЫХ ЛАНДШАФТОВ
ТАЛЫШСКИХ ГОР И ОЦЕНКА ИХ РЕКРЕАЦИОННОГО
ПОТЕНЦИАЛА**

РЕЗЮМЕ

С целью рационального использования природных ресурсов исследование динамики современных ландшафтов является одной из основных проблем стоящих ландшафтоведением. В этом смысле, предъявляемая диссертационная работа имеет большое актуальное и практическое значение.

I глава диссертационной работы посвящена анализу факторов, влияющих на формирование и динамику развития современных ландшафтов Талышских гор. Проанализированы морфометрические элементы рельефа играющие важную роль в дифференциации ландшафта, климата, геологического строения и определены их закономерности, обоснованные с научной точки зрения. На основе различных литературных, фондовых материалов и полевых исследований, проанализированы факторы влияющие на дифференциацию ландшафтов исследуемой территории, особенности формирования их по отдельности. Составлены соответствующие карты, диаграммы, таблицы.

II глава диссертационной работы посвящена антропогенной трансформации современных ландшафтов Талышских гор. Определена роль животноводства, селитебных комплексов и др. Особенности антропогенной трансформации ландшафтов нашли свое отображение на различных картах, схемах и диаграммах.

В III главе оценен по баловой системе рекреационный потенциал территории для отдельных типов ландшафта. Выбраны благоприятные экотуристические маршруты и проведено ландшафтно – рекреационное районирование. Составлены соответствующие карты, схемы и таблицы.

В IV главе определены пути оптимизации современных ландшафтов Талышских гор.

По теме диссертации опубликовано 14 научных работ.

**DYNAMICS OF DEVELOPMENT OF MODERN LANDSCAPES OF
THE TALYSH MOUNTAINS AND THEIR RECREATION
POTENTIAL ASSESSMENT**

SUMMARY

The research of modern landscapes dynamics to use natural resources fruitfully is one of the main problems of landscape study science. In this sense, the submitted dissertation work has great practical importance.

The first chapter of the dissertation work was dedicated to the natural factors influencing to the modern landscapes differentiation. The morphometric elements playing important role in landscapes differentiation climate, geological structure have been analysed and scientifically based lands were determined. According to various literature materials, fund materials and field-researching work, the specific feature of landscape types were analysed. The factors influencing to landscapes differentiation in the research area and their features formed separately have been analysed and different maps, diagrams, tables were compiled.

The second chapter of dissertation work was dedicated to the anthropogenic transformation of modern landscapes of the Talysh Mountains. The role of corn-growing, stock-breeding, seliteb complexes and etc. in landscapes anthropogenic transformation was identified and these features were reflected in different maps, schemes and diagrams.

In the 3rd chapter the territorys recreation potential on separate landscape types was estimated with point system, the suitable eco-tour routes were selected and landscape recreation regional ization were carried out. All appropriate maps, schemes and charts were compiled.

In the 4th chapter the ways of optimization the of landscapes in Talysh Mountains were determined.

The content of the dissertation is reflected in 14 published articles.

Kağız formatı: 60/84 16/1
Sayı: 100

AMEA-nın mətbəəsində çap olunmuşdur.

На правах рукописи

ИЛАХА ФИКРЕТ ГЫЗЫ ГУЛИЕВА

**ДИНАМИКА РАЗВИТИЯ СОВРЕМЕННЫХ
ЛАНДШАФТОВ ТАЛЬШСКИХ ГОР И ОЦЕНКА ИХ
РЕКРЕАЦИОННОГО ПОТЕНЦИАЛА**

5408.01 – «Физическая география и биогеография, география
почвы, геофизика и геохимия ландшафтов»

А В Т О Р Е Ф Е Р А Т

диссертации на соискание ученой степени
доктора философии по географии

БАКУ-2018

