

Əlyazması hüququnda

YUSİFOVA SƏBİNƏ NİZAMİ qızı

**LANDŞAFT PLANLAŞDIRILMASI ÜSULU İLƏ XİZİ İNZİBATI
RAYONUNUN TƏBİİ VƏ SOSIAL-İQTİSADI ŞƏRAİTİNİN
QIYMƏTLƏNDİRİLMƏSİ**

5408.01 – “Fiziki coğrafiya və biocoğrafiya, torpaq coğrafiyası,
landşaftların geofizikası və geokimyası”

Coğrafiya üzrə fəlsəfə doktoru elmi dərəcəsi almaq
üçün təqdim olunmuş dissertasiyanın

A V T O R E F E R A T I

Bakı - 2018

**Dissertasiya işi AMEA akademik H.Ə.Əliyev adına Coğrafiya
İnstitutunun “Landşaftşünaslıq və landşaft planlaşdırılması” şöbəsində
yerinə yetirilmişdir**

Elmi rəhbər: akademik **R.M.Məmmədov**

Rəsmi opponentlər: tex.ü.e.d., prof. **M.H.Qocamanov**
c.ü.f.d. **M.C.İsmayılov**

Aparıcı təşkilat: ADPU, Tarix və coğrafiya fakültəsi,
“İqtisadi coğrafiya və CTM” kafedrası

Müdafiə “07” dekabr 2018-ci il saat 14⁰⁰-da Azərbaycan Milli Elmlər Akademiyası akad. H.Ə.Əliyev adına Coğrafiya İnstitutunun nəzdində fəaliyyət göstərən D 01.091 Dissertasiya Şurasının iclasında keçiriləcəkdir.

Ünvan: Az1143, Bakı şəhəri, H.Cavid prospekti 115, Akademiyanın əsas binası, 8-ci mərtəbə, akad. H.Ə.Əliyev adına Coğrafiya İnstitutu.

Dissertasiya işi ilə AMEA akad. H.Ə.Əliyev adına Coğrafiya İnstitutunun kitabxanasında tanış olmaq olar.

Möhürlə təsdiq olunmuş rəyləri iki nüsxədə bu ünvana göndərməyiniz xahiş olunur: Az1143, Bakı şəhəri, H.Cavid prospekti 115, Akademiyanın əsas binası, 8-ci mərtəbə, akad. H.Ə.Əliyev adına Coğrafiya İnstitutu.

Avtoreferat “07” noyabr 2018-ci ildə göndərilmişdir.

**D01.091 Dissertasiya Şurasının
elmi katibi, coğrafiya üzrə
fəlsəfə doktoru, dosent**



M.S.Həsənov

İŞİN ÜMUMİ SƏCİYYƏSİ

Mövzunun aktuallığı. Müasir dövrdə cəmiyyətin inkişafının ən mürəkkəb və əhəmiyyətli vəzifələrindən biri insanların həyat və təsərrüfat fəaliyyətinin müəyyən məkanda səmərəli təşkili, təbiətin mühafizəsi, ekoloji tarazlığın qorunub saxlanması, torpaqdan maksimum dərəcədə səmərəli istifadə və digər məsələlərin həlli yollarının axtarılmasından ibarətdir. Çünki ətraf mühitə antropogen təsirlər təbiətdə kəmiyyət və keyfiyyət dəyişikliklərinə, biomüxtəlifliyin azalmasına, ekosistemin və ekoloji tarazlığın pozulmasına səbəb olur. Problemin aradan qaldırılması məqsədilə ərazidən maksimum yararlanmaq və davamlı sosial-iqtisadi inkişafa nail olmaq üçün təbii ehtiyatların idarə olunması, ekoloji vəziyyətin qiymətləndirilməsi metodlarının işlənilməsi qarşıda duran əsas vəzifələrdən biridir. Bu vəzifələrin həlli zamanı təbii, iqtisadi, sosial, ekoloji, mədəni və s. xarakterli proqramların işlənilib hazırlanması tələb olunur. Son zamanlar dünya praktikasında bu tip məsələlərin həllində yeni bir elmi istiqamət formalaşmışdır ki, bu da landşaft planlaşdırılmasının köməkliyi ilə həyata keçirilir.

Landşaft planlaşdırılması ətraf mühitin müasir vəziyyətini, əhəmiyyətini və həssaslıq dərəcəsini nəzərdə saxlamağa imkan verən, ərazidə mövcud olan təbii komplekslərə antropogen təsirləri müəyyən edən, regionun inkişafı üçün görülməli tədbirlərə yardımçı olan bir vasitədir. Onun köməkliyi ilə ərazinin inventarlaşdırılması aparılır, onun təbii şəraiti qiymətləndirilir, landşaftların istifadəsi və idarə olunması üçün tövsiyələr hazırlanır. Bu zaman ekoloji tarazlıq və davamlı sosial-iqtisadi inkişaf da nəzərə alınır.

Təbiətin mühafizəsi və regionun sosial-iqtisadi inkişafı sahəsində Azərbaycan hökuməti tərəfindən qəbul olunmuş qanun və dövlət proqramlarına baxmayaraq, hazırda təbiətdən səmərəli istifadə edilməsi arzu olunan səviyyədə deyil. Bu da müxtəlif formalarda az davamlı təbii-antropogen komplekslərin yaranmasına səbəb olmuşdur. Respublikamızda belə ərazilərdən biri də Xızı inzibati rayonudur. Məhz bu baxımdan landşaft planlaşdırılmasının köməkliyi ilə tədqiq etdiyimiz Xızı inzibati rayonunun təbii və sosial-iqtisadi şəraitinin qiymətləndirilməsinin aparılması olduqca aktual məsələlərdən biridir. Bu da həm elmi-nəzəri, həm də böyük praktiki əhəmiyyət kəsb edir.

Tədqiqatın obyektinə Xızı inzibati rayonunun landşaftları və onların transformasiyasına təsir edən seliteb komplekslər, təsərrüfat sahələri (sənaye və kənd təsərrüfatı), yol-nəqliyyat infrastrukturu, turizm-rekreasiya kompleksləri və digər sosial-iqtisadi obyektlər daxildir.

Tədqiqatın predmetini Xızı inzibati rayonunda landşaftların transformasiyası, onların antropogen yüklənməsi, yaşayış məntəqələrinin genişlənməsi, təsərrüfatın inkişafı, nəqliyyat sisteminin təkmilləşməsi və turizm-rekreasiya komplekslərinin fəaliyyəti ilə əlaqədar, ərazinin yüklənmə dərəcəsinin landşaft planlaşdırılmasının köməkliyi ilə qiymətləndirilməsi təşkil edir.

Problemin öyrənilmə səviyyəsi. Landşaft planlaşdırılması üsulu ilə I.Zaczel, D.Lyons, D.Brown, A.Hemingway, A.Lyles, S.Hebron, N.F.Reymers, L.K.Kazakov, A.N.Antipov, A.V.Drozdov, A.Q.İsaçenko, İ.A.Qasparişvili, R.M.Məmmədov və b. alim və mütəxəssislər tədqiqatlar aparmış, respublikamızda isə R.M.Məmmədov tərəfindən ilk təcrübə kimi Şirvan Milli Parkının planlaşdırılması zamanı tətbiq edilmişdir.

Tədqiqatın məqsəd və vəzifələri. Tədqiqatın məqsədi regiondakı landşaftların əsas funksiyalarının və komponentlərinin qorunub saxlanması və təbiətdən səmərəli istifadədir. Bunun üçün Azərbaycan Respublikasının normativ-hüquqi bazasına uyğun olaraq torpaqdan istifadə rejimində ərazinin zonalaşdırılması və landşaft planlaşdırılmasında təbiəti mühafizə üçün təyin edilmiş şərtlərə uyğun ərazidən perspektiv istifadənin konsepsiyasının işlənilib hazırlanmasıdır. Məqsədə nail olmaq üçün aşağıdakı vəzifələr qarşıya qoyulmuşdur:

- landşaftları dinamik bir sistem kimi tədqiq etmək, relyefin parçalanma (üfiqi və şaquli) dərəcəsini, orta meyillik dərəcəsini və baxarlılığını hesablamaq;
- təbii landşaftların antropogen təsirlərə məruz qalma dərəcəsini müəyyən etmək və təbiətdən istifadənin tələbləri nəzərə alınmaqla landşaft planlaşdırılmasını aparmaq;
- təbii komplekslərdən istifadə zamanı yarana biləcək konfliktlərin müəyyən olunması;
- təbiətdən istifadə formalarını landşaft planlaşdırılması sistemində qiymətləndirmək;
- landşaft planlaşdırılmasının köməkliyi ilə ərazinin yüklənmə dərəcəsini müəyyən etmək;
- təbii komponentlərin turizm-rekreasiya potensialını qiymətləndirmək, ekoturizmin inkişaf meyillərini müəyyən etmək;
- ətraf mühitin qorunması və davamlı sosial-iqtisadi inkişafın təmin edilməsi məqsədilə yeni təkliflərin hazırlanması.

Tədqiqat metodikası. Landşaft planlaşdırılmasının metodoloji bazasını elmi proqnozlaşdırma, tarixi-müqayisəli təhlil, sistemli-struktur, riyazi modelləşdirmə, sosioloji-sorğu (ekspres sorğu), çöl tədqiqatları və digər müasir metod və yanaşmalar təşkil edir. Bununla yanaşı, landşaftların

planlaşdırılması zamanı ənənəvi və yeni kartoqrafik (Coğrafi İnformasiya Sistemləri – CİS) yanaşma metodlarından da istifadə edilmişdir.

Tədqiqatın informasiya bazasını Azərbaycan Respublikasının Ekologiya və Təbii Sərvətlər Nazirliyinin, Azərbaycan Respublikasının Kənd Təsərrüfat Nazirliyinin, Azərbaycan Respublikasının İqtisadiyyat Nazirliyinin, Azərbaycan Respublikasının Fövqəladə Hallar Nazirliyinin, Xızı Rayon İcra Hakimiyyətinin rüblük və illik hesabatları, Azərbaycan Respublikası Dövlət Statistika Komitəsinin məlumatları, keçmiş Dövlət və Xəritəçəkmə Komitəsinin və AMEA akad. H.Ə.Əliyev adına Coğrafiya İnstitutunun fond materialları, Azərbaycan Respublikasının qanunvericilik bazası, bu sahədə tədqiqat aparmış alimlərin elmi əsərləri, metodiki göstəricilər, eləcə də müəllif tərəfindən 2013-2017-ci illərdə toplanmış şəxsi çöl materialları təşkil edir.

Müdafiəyə çıxarılan əsas müddəalar:

- təbii və antropogen dəyişikliyə məruz qalmış müasir landşaft komplekslərinin inventarlaşdırılması;
- təbii şəraitin və sosial-iqtisadi vəziyyətin qiymətləndirilməsi ilə landşaftların həssaslıq dərəcəsinə görə rayonlaşdırılması;
- turizm-rekreasiya potensialının qiymətləndirilməsi və davamlı sosial-iqtisadi inkişafın təmin edilməsi.

Tədqiqat işinin elmi yeniliyi aşağıdakılardan ibarətdir.

- tədqiqat ərazisi ilk dəfə iri miqyaslı (1:100000) landşaft xəritəsi əsasında CİS köməkliyi ilə ArcGIS proqramında təhlil edilmiş, təbii və antropogen amillər inventarlaşdırılmış və onların qiymətləndirilməsi aparılmışdır;
- ilk dəfə olaraq ərazinin relyefinin şaquli parçalanması, üfqi parçalanması, yamacların orta meyilliyi və baxarlılığının sahələri hesablanmış, landşaftlar həssaslıq dərəcəsinə görə rayonlaşdırılmışdır;
- ərazinin turizm-rekreasiya potensialı qiymətləndirilmiş və onlardan istifadə imkanları müəyyən edilmişdir;
- ərazinin landşaft xüsusiyyətləri nəzərə alınmaqla torpaqdan səmərəli istifadə yolları qeyd edilmişdir;
- Xızı inzibati rayonunun landşaft planlaşdırılmasının coğrafi informasiya bazası yaradılmış, ərazinin mövcud imkanları və perspektiv inkişaf istiqamətləri verilmişdir.

Tədqiqatın elmi-praktiki əhəmiyyəti. Landşaft planlaşdırılması metoduna əsaslanmış və tədqiqat işi çərçivəsində hazırlanmış “Xızı inzibati rayonunun landşaft planlaşdırılması” digər ərazilərin də təbii şəraitinin və sosial-iqtisadi vəziyyətinin qiymətləndirilməsində, landşaftların həssaslıq dərəcəsinin müəyyən olunmasında istifadə oluna bilər. Alınmış elmi nəti-

cələr təbii ehtiyatların idarə olunması və səmərəli istifadəsini planlaşdıran təşkilatlar tərəfindən tətbiq edilə bilər.

Tədqiqatın aprobasiyası. Dissertasiya işinin məzmunu və əldə edilmiş nəticələri BDU-nin Coğrafiya fakültəsinin “Fiziki coğrafiya” kafedrasının 70 və “Hidrometeorologiya” kafedrasının 40 illik yubileyinə həsr olunmuş respublika elmi konfransında (Bakı, 2013), Ekologiya və həyat fəaliyyətinin mühafizəsi üzrə “Sənaye ili”nə həsr olunmuş VIII ənənəvi beynəlxalq konfransında (Sumqayıt, 2014), “Müasir coğrafiya elminin tətbiqi istiqamətləri” elmi-praktiki konfransında (Bakı, 2014), “Azərbaycan regionlarının coğrafi problemləri” respublika elmi-praktiki konfransında (Bakı, 2016), “Aqrar elmin inkişafı, ərzaq təhlükəsizliyi və ətraf mühitin mühafizəsində beynəlxalq əməkdaşlıq” VIII beynəlxalq elmi-praktik konfransında (Bakı, 2016), “Azərbaycanın dağ geosistemləri: problemlər və perspektivlər” Azərbaycan Coğrafiya Cəmiyyətinin əsərləri, XIX cild (Bakı, 2017), “Biologiyanın müasir problemləri” respublika elmi konfransında (Sumqayıt, 2018) məruzə edilmişdir.

Tədqiqat işinin mövzusunə dair 17 elmi məqalə çap olunmuşdur.

Dissertasiyanın quruluşu və həcmi. Dissertasiya işi giriş, III fəsil, nəticə və təkliflər, ədəbiyyat siyahısından ibarətdir. Kompüter yazısı ilə 135 səhifəlik dissertasiyaya 18 cədvəl, 12 xəritə-sxem, 6 diaqram, 3 şəkil, 146 adda ədəbiyyat siyahısı əlavə edilmişdir.

DİSSERTASIYA İŞİNİN QISA MƏZMUNU

Girişdə mövzunun aktuallığı, öyrənilmə səviyyəsi, məqsəd və vəzifələri, tədqiqatın obyektı və predmeti, nəzəri və metodoloji əsasları, informasiya bazası, elmi yenilikləri, praktiki əhəmiyyəti müəyyən edilir.

Birinci fəsil “**Müasir təsərrüfat şəraitində landşaft planlaşdırılması tətbiqinin elmi, nəzəri və metodiki əsasları**”na həsr edilmişdir.

İnsanların təsərrüfat fəaliyyəti və onunla əlaqədar olaraq landşaftlarda baş verən dəyişiklikləri öyrənmək məqsədilə landşaft planlaşdırılmasının yaranma tarixini bilmək tələb olunur. İnsanların həyat fəaliyyətində landşaft planlaşdırılmasının ən qədim istiqamət və elementləri olaraq təbiət (təbii dövrlər - mövsümi və çoxillik), həmçinin əhalinin məskunlaşması, sıxlığı, təsərrüfat sahələrinin yerləşdirilməsi, nəqliyyat infrastrukturunun salınması və s. kimi antropogen amillər həyatı əhəmiyyət kəsb edir. Lakin onlar landşaftlara güclü təsir göstərir və onların bərpası təbii resurslardan asılıdır.

Landşaft planlaşdırılmasının müxtəlif tərifləri mövcuddur. Bir sıra alimlər landşaft planlaşdırılmasını aşağıdakı kimi qruplaşdırırlar:

- təbii ehtiyatlardan səmərəli istifadə və ətraf mühitin qorunması (iqtisadi və ekoloji siyasət);
- insanların həyat səviyyəsinin yüksəldilməsi üçün landşaftların ekoloji və estetik optimallaşdırılması (turizm-rekreasiya məqsədilə istifadə);
- rekonstruktiv landşaftların və təbiətdən istifadənin yaxşılaşdırılması (təbiətin bərpası);
- landşaft-ekoloji xüsusiyyətləri özündə birləşdirən təsərrüfat fəaliyyəti (ərazi planlaşdırılması) və s.

Son illər bir sıra ölkələrdə landşaft planlaşdırılmasının təbii-iqtisadi qiymətləndirilməsi aparılan zaman müəyyən edilmişdir ki, yüksək effektivliyə və ekoloji cəhətdən təhlükəsizliyə nail olmaq üçün təbii-təsərrüfat sisteminin fəaliyyətində yalnız texnologiya metodundan istifadə etmək daha çox xərc tələb edir və bu zaman istənilən nəticəni əldə etmək mümkün olmur. Elə bu səbəbdən inkişaf etmiş ölkələrdə insanların təsərrüfat fəaliyyətinə, xüsusilə təbiətin mühafizəsinə əsaslanan landşaft və ya landşaft-ekoloji ərazi planlaşdırılmasına daha çox diqqət verilir.

Landşaft planlaşdırılması ərazi planlaşdırılmasının mühüm tərkib hissəsi olmaqla yanaşı, regionlarda əhalinin təsərrüfat fəaliyyətinin inkişaf etməsinə böyük təsir göstərir. Bu da daha çox ekoloji-iqtisadi optimallaşdırmaya istiqamətlənmişdir ki, bu səbəbdən də onun elementləri (şəhərsalma, nəqliyyat, kommunikasiya, energetika və s.) rayon planlaşdırılmalarında, kənd təsərrüfatı və onun ayrı-ayrı sahələrinin inkişafını əhatə edən dövlət proqramlarında və yol xəritələrində öz əksini tapmışdır.

Landşaft planlaşdırılmanın nəzəri və metodoloji əsaslarına regional siyasət və regional planlaşdırılmanın ekoloji aspektindən yanaşmaq və ya son dərəcə onlarla uyğunlaşdırmaq lazımdır. Çünki regional siyasət dedikdə, dövlətin maraqları daxilində iqtisadi, sosial və siyasi idarəetmə üçün həyata keçirilən tədbirlər sistemi başa düşülür. Belə idarəetmə vasitələrindən biri də regional planlaşdırılmadır ki, bu da adətən müəyyən çərçivə və ya ümumi ərazi planlaşdırılma ilə əlaqəli olaraq həyata keçirilir.

Regional planlaşdırılmanın prioritet istiqamətlərindən biri, yüksək və ya zəif inkişaf etmiş regionlarda ətraf mühitin yüklənməsinin azaldılmasıdır. Buna baxmayaraq, insanların təsərrüfat və həyat səviyyəsi ümumi tələblərə uyğunlaşdırılır və gələcək inkişaf istiqamətləri müəyyən edilir. Göründüyü kimi, bu problemin həllinə yönəlmiş vasitələrin universal həll yolu olmasa da, ümumi çıxış yolu bütün region və ölkələrdə klassik urbanizasiyanın, sənayeləşdirmənin və kənd təsərrüfatının inkişaf modelinin tətbiqi ilə mümkündür. Məhz bu baxımdan regional spesifik və ekoloji inkişafın öyrənilməsi zamanı landşaft planlaşdırılması böyük əhəmiyyət kəsb edə bilər.

Müasir dövrdə müxtəlif ölkələrdə landşaft planlaşdırılmasının konkret modelləri vardır ki, onların da köməkliyi ilə əksər hallarda siyasi sistemin xüsusiyyətləri ilə, bu ölkələri əhatə edən problemlərlə (iqtisadi, sosial və ekoloji), planlaşdırılma ənənələri ilə müəyyən edilir. Çünki landşaft planlaşdırılması öz gücünü landşaftın meydana çıxarılmasına, funksiyalarının qiymətləndirilməsinə və xüsusiyyətlərinə cəmləşdirir.

Hazırda bir sıra ölkələrdə landşaft planlaşdırılmasının müxtəlif üsullarından: biomüxtəliflik, turizm-rekreasiya, ekocoğrafiya, estetiklik, dekor və s. geniş sürətdə tətbiq olunur. Bu sahədə tədqiqat aparmış alimlər əsasən ekoloji yönümlü kənd, meşə və su təsərrüfatları üçün davamlı inkişaf istiqamətlərinin müəyyən olunmasında, torpaqdan səmərəli istifadə, onların alqı-satqısı və müqavilələrin bağlanması, şəhərlərin və kəndlərin yeniləşdirilməsində, yol-nəqliyyat infrastrukturunun inşasında, bələdiyyə və bələdiyyələrarası səviyyədə qərarların qəbul edilməsində, ekoloji ekspertizanın aparılmasında və s.-də landşaft planlaşdırılması üsulunun vacibliyini qeyd edirlər.

İ.Zaczel, D.Lyons (1998), D.Brown, A.Hemingway, A.Lyles (2000), S.Hebron (2006) və digər mütəxəssislər XXI əsrdə landşaft planlaşdırılmasını incəsənət (dizayn), yəni rəssamın təsvir etdiyi görüntünü biomühəndislik və ekomühəndislik üsulu kimi dəyərləndirirlər. D.Gottehrer (1978), C.Smyser, J.Diekemann, R.Schuster, (1982), D.Walton, L.Schiller (2007) və digərləri isə landşaft planlaşdırılması anlayışına bioekoloji cərəyan və müvafiq prinsiplər əsasında landşaftların yenidən istifadəsi kimi baxırlar. Onlar təbii landşaftların bazası əsasında bağların, parkların və yaşıllıqların salınmasını nəzərdə tuturlar. A.Q.İsaçenko (1991) landşaftların nəzəri əsaslarını, onların formalaşması və qanunauyğunluqlarının diferensiasiyasını, strukturunu və dinamikasını öyrənməklə, landşaftların fiziki-coğrafi baxımdan rayonlaşdırılmasını aparmış, cəmiyyətlə landşaftlar arasında qarşılıqlı əlaqəni tədqiq etmişdir. A.N.Antipov və A.V.Drozdo (2002) yerli landşaft planlaşdırılmasından ümumi landşaft planlaşdırılmasına qədər dövlət əhəmiyyətli proqramlar hazırlamışlar. İ.A.Qasparişvili (2006) landşaft planlaşdırılmasını təbiətdən istifadənin dayanıqlı alət olduğu fikrini söyləmiş və onun regional aspektlərinin nəzəri əsaslarını öyrənməklə, landşaft planlaşdırılmasının inkişaf konsepsiyasının müasir istiqamətlərini qeyd etmişdir. R.M.Məmmədova (2009) görə landşaft planlaşdırılması fiziki və bioloji mühiti sağlam saxlamaq məqsədilə torpaqdan istifadəyə dair tövsiyələrin verilməsində, ətraf mühitin müasir vəziyyəti haqqında məlumatların toplanması, sistemləşdirilməsi və təhlilində, gələcəkdə ərazinin inkişafı üçün mövcud üstünlüklərin müəyyən olunmasında bir vasitə olduğunu bildirir.

Landşaft planlaşdırılmasının elmi-nəzəri əsasları Almaniya, Böyük Britaniya, Hollandiya, Fransa, İspaniya və digər inkişaf etmiş ölkələrdə hazırlanmış və ondan ərazinin təbii-coğrafi və sosial-iqtisadi, əsasən əhali məskunlaşması və təsərrüfat sahələrinin xüsusiyyətlərinin öyrənilməsi və gələcək inkişaf perspektivlərinin müəyyən olunması istiqamətində geniş istifadə olunur. Bu ölkələrdə siyasi sistemlərin xüsusiyyətləri, ərazi planlaşdırılma ənənələri, ətraf mühitin qorunması ilə əlaqədar landşaft planlaşdırılması modellərinin bir çox formaları vardır. Onların hazırlanmasında təbiətin qorunması, sosial-iqtisadi tərəqqi, ərazinin inkişafı və s. amillər eyni dərəcədə əhəmiyyətli məqsəd kimi qəbul olunur.

İkinci fəsil “**Xızı inzibati rayonunun landşaft və ərazi planlaşdırılması**”na həsr edilmişdir. Bu fəsildə Xızı inzibati rayonunun landşaft planlaşdırılmasının inventarlaşdırılması aparılmış, ərazinin təbii şəraiti və sosial-iqtisadi vəziyyəti landşaft planlaşdırılmasının köməkliyi ilə qiymətləndirilmişdir.

Landşaft planlaşdırılması aparıldıqda ilk öncə ərazi haqqında məlumatlar toplanılır və inventarlaşdırılır. İntentarlaşdırılma mərhələsində təbii mühitin vəziyyəti və ərazinin sosial-iqtisadi şəraiti haqqında məlumatlar əldə edilir, daha sonra təbiətdən istifadə zamanı yaranan problemlər müəyyən olunur və aparılan təhlil nəticəsində ətraf mühitə ziyan vurmada ərazinin inkişafı üçün prioritet istiqamətlər müəyyən olunur.

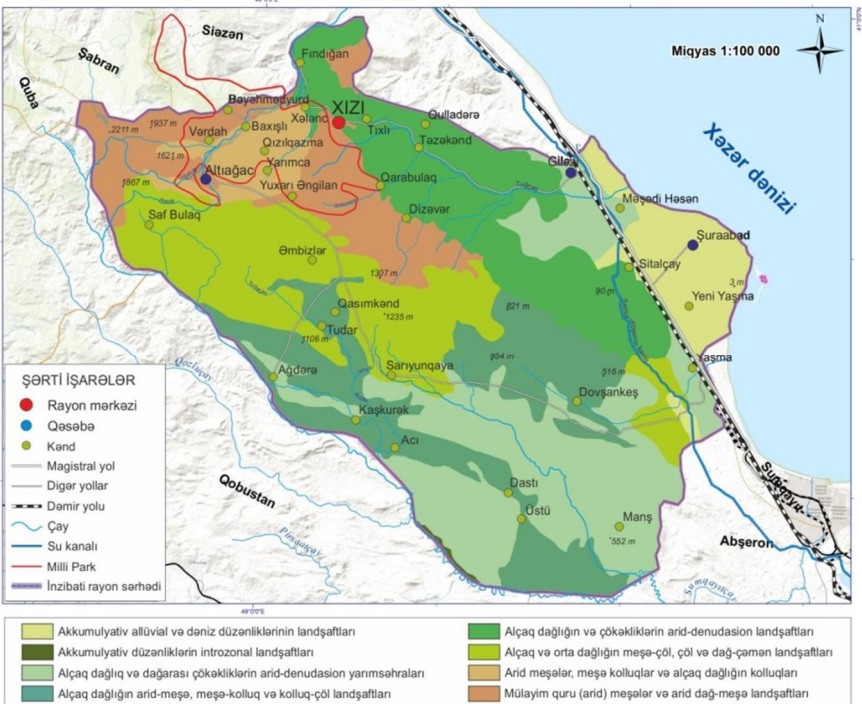
Xızı inzibati rayonunda inventarlaşdırma mərhələsinin əsas nəticəsi 1:100000 miqyaslı xəritə üzərində planlaşdırılma ərazisində mövcud problemlərin müəyyənləşdirilməsi ilə aparılıb. Xəritənin məzmununu isə ərazinin təsərrüfat baxımından istifadəsinin xüsusiyyətlərini və təbii mühitin müasir vəziyyətini əks etdirir. Bununla yanaşı, inventarlaşdırma xəritəsi tərtib edildikdə təbii komponentlərin vəziyyəti təhlil edilərək ərazinin əsas inkişaf göstəriciləri də nəzərə alınmışdır.

İntentarlaşdırma mərhələsinin əsas amillərdən biri də texnogen sahələrin müəyyən olunması və sahələrinin hesablanmasıdır. Bu məqsədlə ArcGIS texnologiyasından istifadə etməklə Xızı inzibati rayonunda karxanaların yaratdığı texnogen landşaftların sahəsi müəyyən edilmişdir. Giləzi qəsəbəsində 17 ha, Xələc kəndində 24,18 ha, Fındıqanda 18,51 ha, Əmbizlərdə 8,46 ha, Qasımkənddə isə 1,94 ha ərazini texnogen landşaftlar təşkil edir. Texnogen landşaftların sahəsinin genişlənməsi son illər həm respublikada, həm də regionda inkişaf etdirilən tikinti sektoru ilə bağlıdır.

Landşaft planlaşdırılmasının qiymətləndirilməsi regionun ekocoğrafi durumunu, landşaftların transformasiyası və diferensiasiyası məsələlərinin öyrənilməsində yardımçı rolunu oynayır. Landşaft planlaşdırılmasının qiymətləndirilməsi aparıldıqda təbii şəraitin müasir vəziyyəti, təsərrüfatın

fəaliyyəti nəticəsində dəyişilmiş ekosistemlər, sosial-iqtisadi inkişafa nail olmaq üçün ərazidən istifadə və s. haqqında təsəvvür verilir və məqsəddən asılı olaraq təbiətin ayrı-ayrı komponentləri, həssaslıq dərəcəsinin meyarları və ərazinin zondlaşdırılması aparılır.

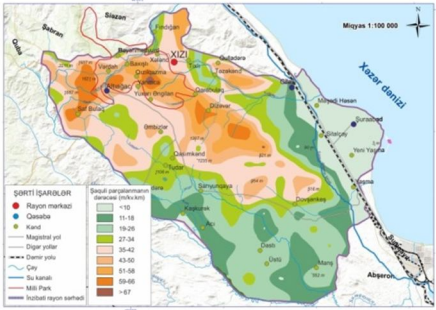
Xızı inzibati rayonu ərazisində landşaft tiplərinə: akkumilyativ allüvial və dəniz düzənliklərinin landşaftları; akkumilyativ düzənliklərin intrazonal landşaftları; alçaq dağlığın və dağarası çökəkliklərin arid-dennudasion yarımsəhraları; alçaq dağlığın arid-meşə, meşə-kolluq və kolluq-çöl landşaftları; alçaq dağlığın və çökəkliklərin arid-dennudasion landşaftları; alçaq və orta dağlığın meşə-çöl, çöl və dağ-çəmən landşaftları; arid meşələr, meşə kolluqlar və alçaq dağlıqların kolluqları; mülayim quru (arid) meşələr və arid dağ-meşə landşaftları aiddir (şək. 1).



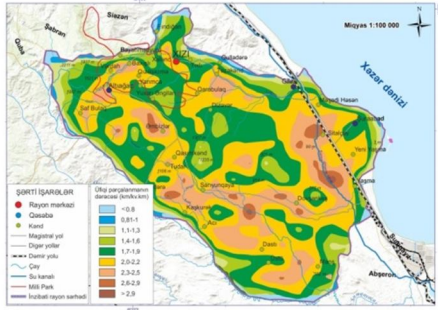
Mənbə: B.Ə.Budaqov, A.A.Mikayılov, E.K.Əlizadə, M.C.İsmayılov və b.
Azərbaycanın landşaft xəritəsi və Azərbaycan Respublikasının Milli Atlası

Şək. 1. Xızı inzibati rayonunun landşaft tipləri xəritəsi

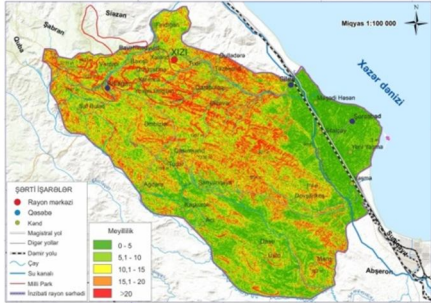
Landşaft planlaşdırılmasında təbii və antropogen transformasiyaya məruz qalmış landşaftların əmələ gəlməsi və inkişafı, onların ərazi üzrə diferensiasiya qanunauyğunluqlarının müəyyən olunması üçün relyefin morfometrik xüsusiyyətləri nəzərə alınır. Məhz bu zaman landşaftların parçalanma dərəcəsini və ərazidə formalaşan landşaftların kəmiyyət göstəriciləri morfometrik üsuldən istifadə etməklə müəyyən edilir. Bu məqsədlə tərəfimizdən ilk dəfə olaraq Xızı inzibati rayonunun relyef formalarının morfometrik təhlili və qiymətləndirilməsi CİS üsulu ilə aparılmışdır. Bu zaman ərazi üçün relyefin şaquli və üfiqi parçalanma dərəcəsi, yamacların meyillik dərəcəsi, baxarlılığını əks etdirən böyük miqyaslı xəritələr tərtib olunmuşdur (şək. 2).



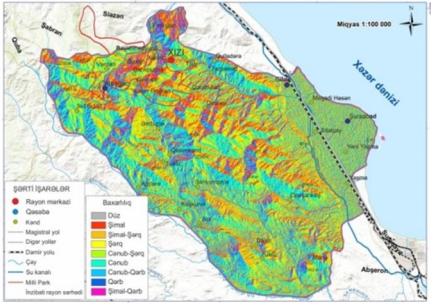
şaquli parçalanma



üfiqi parçalanma



orta meyillik dərəcəsi



baxarlılıq

Mənbə: Esri, HERE, DeLorme, İntermap, GeoBase, OpenStreetMap contributors and the GIS User Company, ArcCİS programı ilə aparılan hesablamalar

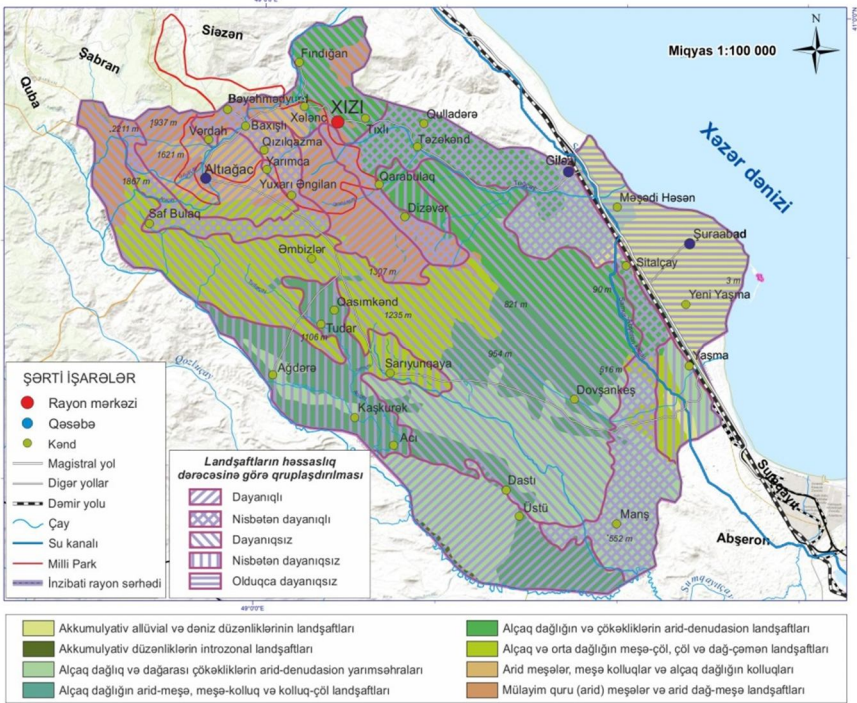
Şək. 2. Xızı inzibati rayonunun relyefin şaquli və üfiqi parçalanma dərəcəsi, yamacların meyillik dərəcəsi və baxarlılıq xəritələri

Tərəfimizdən lanşaftların müxtəlif məzmunlu morfo-metrik göstəriciləri müəyyən edilərkən B.Ə.Budaqov, M.A.Müseyyibov, A.A.Mikayılov, E.K.Əlizadə, M.C.İsmayılov və b. tərtib etdikləri landşaft xəritəsindən böyük miqyaslı (1:25000) topo-xəritələrdən alınmış məlumatlardan və Azərbaycan Respublikasının Milli Atlasından istifadə olunmuş, əldə olunmuş morfo-metrik məlumatlar ümumiləşdirilmiş və onlar təhlil olunaraq hər bir landşaft vahidi üçün səciyyəvi göstəriciləri müəyyən edilmişdir. Bu da landşaftların sərhədlərini dəqiqləşdirməyə imkan vermişdir.

Müasir dövrdə təbiəti mühafizənin ən mühüm aspektlərindən biri də təbii landşaftların antropogen təsirlərlə dəyişilmə xüsusiyyətlərinin müəyyən edilməsi və bu təsirlərin normallaşdırılmasıdır. Xızı inzibati rayonunda landşaftların həssaslığının qiymətləndirilməsi aparılan zaman regionun mənimsənilmə dərəcəsi və təsərrüfat strukturunda baş verən dəyişikliklər tarixi-coğrafi baxımdan təhlil olunmuş, onların antropogen təsirlərə olan reaksiyası öyrənilmiş və nəticə etibarilə landşaftın dayanıqlıq dərəcəsi müəyyən edilmişdir. Bu ərazinin təbii şəraiti və təbii komponentlərinin müasir vəziyyətinin həssaslığı ilə müəyyən edilmişdir. Həssaslıq ekoloji tarazlığın və davamlı sosial-iqtisadi inkişafın bərabər prioritetləri şəraitində landşaftlardan məqsədyönlü istifadəni, insanların təsərrüfat fəaliyyəti nəticəsində ekosistemlərin vəziyyətini, ərazidən istifadənin əsas istiqamətlərini və s. əks etdirir.

Tərəfimizdən aparılan hesablamalar və çöl tədqiqat işləri nəticəsində biz Xızı inzibati rayonu ərazisində landşaftların həssaslıq dərəcəsinə görə qruplaşdırılmasını müəyyən etmişik və inzibati rayon daxilində landşaftların həssaslıq dərəcəsi 5 hissəyə bölünmüşdür (şək. 3):

- dayanıqlı – təbiətdən intensiv istifadə. Bu zaman ekzogen proseslər az aktiv olur, ərazinin ekosistemləri qorunub saxlanılır;
- nisbətən dayanıqlı – ekzogen proseslərin intensivliyi az olur. Ərazidə torpaqların istifadəsi daha əlverişlidir;
- nisbətən dayanıqsız – risk sahələridir. Ekstensiv istifadə zamanı ekzogen proseslərin mənfi təsirindən qorunmalıdır;
- dayanıqsız – təhlükəli sahələr. Bu sahələrdən istifadə landşaftın deqradasiyasına səbəb ola bilər;
- olduqca dayanıqsız – daha təhlükəli sahələr. Bu sahələrdən istifadə məqsəduyğun deyil və burada baş verən ekzogen relyefməhləgətirən proseslərin təbii-dağıcı təsiri insanların təsərrüfat fəaliyyətini, həmçinin onların həyatını təhlükə altında qoyur.



Mənbə: Esri, HERE, DeLorme, Intermap, GeoBase, OpenStreetMap contributors and the GIS User Company, ArcGIS programı ilə aparılan hesablamalar

Şək. 3. Xızı inzibati rayonunda landşaftların həssaslıq dərəcəsinə görə qiymətləndirilməsi

Landşaftların həssaslıq dərəcəsinə görə qiymətləndirilməsi aparılan zaman yuxarıda qeyd olunan bütün komponentlər landşaft planlaşdırılmasının köməkliyi ilə qruplaşdırılmış və landşaftlardan istifadə dərəcəsi müəyyən edilmişdir. Aparılan hesablama işləri nəticəsində müəyyən edilmişdir ki, Xəzər dənizinin sahil əraziləri əsasən Giləzi qəsəbəsi və Yeni Yaşma kəndinin ətraf əraziləri olduqca dayanıqsız, Xızı şəhəri, Altiyağac qəsəbəsi, Fındığan, Xələc, Baxışlı, Əmbizlər, Qasım kənd və s. kəndləri dayanıqsız sahələrə aid edilmişdir. Yaşma qəsəbəsi, Qarabulaq, Dizəvar, Ağdərə və s. kəndlər nisbətən dayanıqsız hesab olunmuşdur. Dayanıqlı və nisbətən dayanıqlı ərazilərə isə Altiyağac Milli Parkının bir hissəsi, Alabaşlı silsiləsi daxil edilmişdir.

Üçüncü fəsil “**Xızı inzibati rayonunun landşaft planlaşdırılmasının sosial-iqtisadi perspektivləri**”nə həsr edilmişdir. Bu fəsildə landşaft planlaşdırılmasının təbii ehtiyat potensialından istifadə edilməsində rolu qeyd edilmiş və təsərrüfat sahələrinin landşaft planlaşdırılmasından asılı olaraq inkişaf perspektivləri müəyyən edilmişdir.

Xızı inzibati rayonunda antropogen təzyiqlərin artması fonunda landşaft planlaşdırılmasının köməkliyi ilə təbii ehtiyat potensialından istifadənin müasir ekzomorfogenezinin öyrənilməsinə ehtiyac vardır. Çünki antropogen təsirlərin aktivləşməsi nəticəsində çay-dərə şəbəkəsinin genişlənməsi, çay yamaqlarının yuyulması, yarpaqların əmələ gəlməsi, sürüşmə və uçqun hadisələrinin artması, torpaq eroziyasının güclənməsi və s. hadisələrin baş verməsinə səbəb olur.

Xızı inzibati rayonunda fəaliyyət göstərən aqroistehsal sahələrinin və kənd təsərrüfatının əsas potensial ehtiyatları düzən ərazilərin, əsasən akkumuliyativ allüvial və dəniz düzənliklərinin landşaftları, alçaq dağlığın və dağarası çökəkliklərin arid-dennudasion yarımşəhraları, alçaq dağlığın arid-meşə, meşə-kolluq və kolluq-çöl landşaftları, kiçik areallarda isə alçaq və orta dağlığın meşə-çöl, çöl və dağ-çəmən landşaftları, alçaq dağlığın və çökəkliklərin arid-dennudasion landşaftlarını aid etmək olar. Bu ərazilərə dəyən iqtisadi ziyanlar bilavasitə insanların təsərrüfat fəaliyyəti ilə bağlı olub, təbiətdən istifadənin qeyri konstruktiv olması ilə əlaqədardır. Nəticədə torpaqların vəziyyəti pisləşir, landşaftlar öz əvvəlki vəziyyətini qoruyub saxlaya bilmir. Bu da ərazidə sürüşmə və torpaq eroziyası kimi proseslərin baş verməsinə səbəb olur.

Xızı inzibati rayonunda sürüşmələr əsasən yazda, leysan tipli yağışların yağması və qarın tez əriməsi nəticəsində baş verir. Regionda daha çox sürüşmə hadisələri orta dağlıqda və Ataçay dərəsində müşahidə olunur. Bu sürüşmə hadisələri bəzən geniş arealları əhatə edir və inzibati rayonun iqtisadiyyatına, əhali məskunlaşmasına və infraqurultura ciddi ziyanlar vurur. Sürüşmə hadisələri əsasən Ataçayın sol sahili yamacında, Baxışlı və Xələnc kəndlərindən Altıağac qəsəbəsinə kimi olan hissələrdə, həmçinin Qarabulaq və Bəyəhmədyurd kəndlərinin ərazisində daha geniş sahələri əhatə edir.

Xızı inzibati rayonunun yay və qış otluqlarında, meşələrində və əkin sahələrində torpaq örtüyünün böyük bir hissəsi müxtəlif dərəcədə eroziyaya məruz qalmışdır. Eroziya prosesinin təsiri nəticəsində kənd təsərrüfatına yararlı əkin sahələri korlanaraq sıradan çıxır. Eroziyaya uğramış sahələrdə bitkilərin inkişafında lazım olan qida maddələrinin azalması dənli və texniki bitkilərin məhsuldarlığına, keyfiyyət göstəricilərinə mənfi təsir göstərir. Problemi aradan qaldırmaq üçün torpaq örtüyünü eroziyadan

mühafizə etmək və bununla da torpaq qatını yuyulub dağılmadan qorumaq üçün landşaft planlaşdırılması əsasında təhlükəli zonaları müəyyən etməli və onlara uyğun mühafizə tədbirləri həyata keçirilməlidir.

Xızı inzibati rayonunda heyvandarlıq təsərrüfatı əsasən yay otlaqlarına əsasınmaqla inkişaf etdirilir. Yay otlaqlarından mal-qaranın normadan artıq otarılması nəticəsində otlaqların bitki örtüyü deqradasiyaya uğrayır. Bunun qarşısını almaq üçün 15 matr 2000-ci ildə Azərbaycan Respublikası Nazirlər Kabinetinin qərarında otlaqlarda yarımköçəri qaydada qoyunların sayı hər hektarda 1-4 başdan çox olmaması qeyd edilsə də, Xızı inzibati rayonu ərazisində bu göstərici normadan 15 dəfə çoxdur.

Xızı inzibati rayonunda apardığımız tədqiqatlar nəticəsində müəyyən edilmişdir ki, landşaftlar antropogen yüklənməsinə görə aşağıdakı kimi qruplaşdırılmışdır (şək. 4):

1) istifadə olunmayan landşaftlar – qayalar, təsərrüfat baxımından yararsız çınqıllı-daşlı yamaclar, sıldırımlı və dik yamaclar, yarpaqlar, qobular;

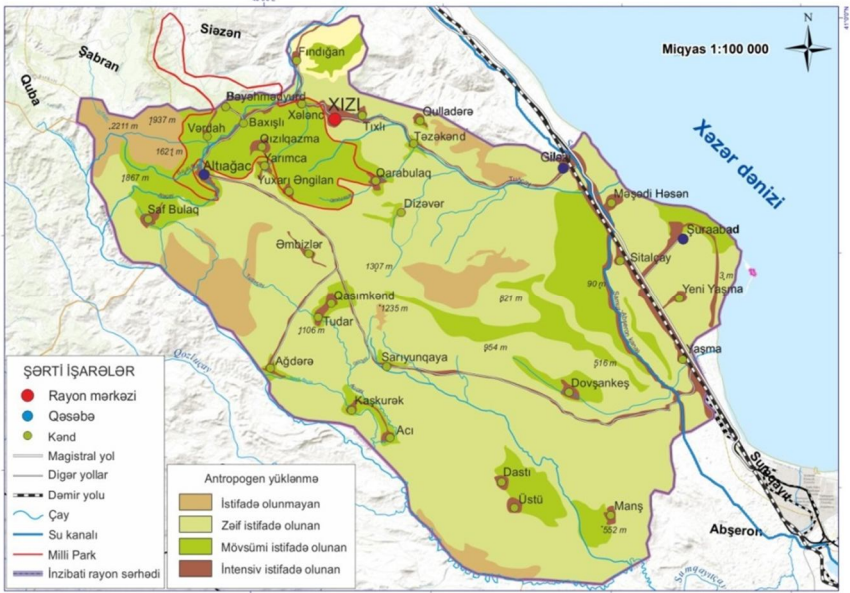
2) zəif istifadə olunan landşaftlar – dağlıq və dağətəyi ərazilər, arid-denudasion alçaq dağlıq sahələr;

3) mövsümi istifadə olunan landşaftlar – əsas etibarilə otlaq və biçənək kimi istifadə olunan yüksək dağ çəmənlikləri, yarımşəhra, qismən quru çöllər, həmçinin növbəli əkin sahələri;

4) intensiv istifadə olunan landşaftlar – fərdi təsərrüfat sahələrinin yaradılması ilə təbii komponentlərin strukturlarının əsaslı şəkildə dəyişməsi və onların antropogen modifikasiyalara səbəb olmuş əraziləri, qış otlaqlarının kəskin deqradasiyası nəticəsində isə səhralaşmış areallar aiddir.

Turizm-rekreasiya ehtiyatlarının landşaft-ekoloji xüsusiyyətlərinə görə qiymətləndirilməsi ərazinin rekreasiya potensialına görə planlaşdırılması nöqtəyi-nəzərindən mühüm əhəmiyyət kəsb edir. Burada əsas məqsəd çox da uzaq məsafə qət etmədən müxtəlif təbii şəraitə malik ərazilərdə istirahəti təmin etmək nəzərdə tutulur.

E.Ş.Məmmədbəyov Böyük Qafqazın Azərbaycan hissəsi landşaftlarının rekreasiya potensialına görə rayonlaşdırılmasını apardıqda ərazinin rekreasiya məqsədilə istifadə xüsusiyyətlərini, mənimsənilməsinə və funksiyalarını (turistlərin sayı, müalicə-sağlamlıq ocaqları, turist abidələri və s.) əsas götürülmüş və 8 rekreasiya rayonu (Abşeron, Qobustan, Şamaxı, Şahdağ, Altıağac, Yalama, Qəbələ, Şəki-Zaqatala) ayrılmışdır. E.Ş.Məmmədbəyov tərəfindən bu bölgədə tədqiqat ərazimizə daxil ilan Altıağac rekreasiya rayonu mənimsənilmə baxımından “orta”, əsas funksiya “müalicə, turizm, sağlamlıq”, əhəmiyyəti “yerli”, infrastrukturu “yaxşı” kimi qiymətləndirilmişdir.



Mənbə: Esri, HERE, DeLorme, İntermap, GeoBase, OpenStreetMap contributors and the GİS User Company, ArcCİS vasitəsilə aparılan hesablamalar

Şək. 4. Xızı inzibati rayonunda landşaftların antropogen yüklənməsi

Aparduğumuz tədqiqatlar nəticəsində müəyyən edilmişdir ki, Xızı inzibati rayonunda turizm baxımından daha cəlbedici ərazilər əsasən orta dağlığın meşə sahələri hesab olunur. Lakin burada da insanların təsərrüfat fəaliyyəti nəticəsində bir sıra problemlər yaranmışdır ki, onların da qarşısını almaq və vura biləcəkləri ziyanları azaltmaq olduqca vacib məsələlərdən biri hesab edilir.

Xızı inzibati rayonunun nəqliyyat baxımından əlverişli iqtisadi-coğrafi mövqedə yerləşməsi onun təsərrüfatının formalaşmasına müsbət təsir etmişdir. Çünki iqtisadi-ticarət əlaqələrinin həyata keçirilməsi və inkişaf etdirilməsinin ən başlıca amili məhz nəqliyyat hesab olunur. 2015-ci ildə respublikamızda nəqliyyat sektoruna ayrılan investisiyalar 2195 mln manat olmuşdur ki, bu da ölkə üzrə ümumi investisiyaların 13,8%-i deməkdir. Lakin 2016-cı ildə bu göstərici azalaraq cəmi 8,8% olmuşdur. İntestisiya qoyuluşunun yüksək olmasına baxmayaraq gəlir baxımından nəqliyyatın payı olduqca aşağıdır. 2015-ci ildə 1860 mln manat, 2016-cı ildə isə bir qədər artaraq 2140 mln manat nəqliyyat sektorundan gəlir əldə edilmişdir

ki, bu da ölkə üzrə ümumi göstəricinin müvafiq olaraq 5,4 və 5,5%-i deməkdir.

Landşaft planlaşdırılmasında əsas amillərdən biri hesab olunan tikinti sektoru torpaqlardan istifadə, relyefin pozulması, meşə sahələrinin azalması ilə sıxı sürətdə bağlıdır. Çünki tikinti kompleksi çoxsahəli olub, müasir dövrümüzdə ixtisaslaşmış sahəyə çevrilmişdir. 2016-cı ildə Xızı inzibati rayonunda əsas kapitalla 18,5 mln investisiya yönəldilmişdir ki, onun da 16,9 mln manatı tikinti-quraşdırma işlərinə sərf olunmuşdur. Əsas kapitalla ayrılan investisiyaların 4,3%-i yaşayış evlərinin tikintisinə sərf edilmişdir. Digər hissələr isə, yəni, 67,6%-i məhsul istehsal obyektlərinin tikintisinə, 28,1%-i xidmət sahələri üzrə obyektlərin tikintisinə yönəldilmişdir.

Landşaft planlaşdırılmasının son mərhələsi torpaqdan səmərəli istifadədir. Çünki torpaqlardan səmərəli istifadə əsasında insanın həyat və təsərrüfat fəaliyyətinin planlaşdırılması siyasəti həyata keçirilir. Bu da regionda olan mövcud problemlərin həllini asanlaşdırır. Əks halda, torpaqdan istifadə siyasəti düzgün aparılmadıqda münbit torpaqların itirilməsinə zəmin yaranır.

Cədvəl 1

Xızı inzibati rayonunda torpaqdan səmərəli istifadə

Torpaqlardan istifadə	Sahə km ²
Mühafizə, istifadəsi qadağan olunan	110
Mühafizə, yaxşılaşdırma	526
Sənayedə istifadəsi əhəmiyyətli (karxanalar, aqrar-sənaye)	4
Kənd təsərrüfatında istifadəsi əhəmiyyətli (əkin sahəsi,bağ, biçənək,otlaq)	611
Estetik və turizm-rekreasiya əhəmiyyətli	25
Dağ meşələri	139
Səhralar	77
Qumlu təpələr	114
Şoranlaşmış sahələr	64

Mənbə: göstəricilər ArcGIS proqramına əsasən hesablanmışdır.

Xızı inzibati rayonunda torpaqdan səmərəli istifadəyə nəzər salsaq görərik ki, kənd təsərrüfatında istifadəsi əhəmiyyətli olan sahələr ümumi ərazinin 36,6%-ni mühafizə, yaxşılaşdırma tədbirləri isə 31,5%-ni təşkil edir. Bunlara səbəb, əhalinin əsas məşğuliyyət növünün kənd təsərrüfatı olması və Altıağac Milli Parkının ətraf ərazilərinin mühafizəyə ehtiyac olmasıdır. Mühafizə, istifadəsi qadağan olunan ərazilərə Altıağac Milli Parkı aid edilir. Lakin buna baxmayaraq, hazırda Milli Parkın ərazisində yerli əhali təsərrüfat fəaliyyəti ilə məşğul olur. Estetik və turizm-rekreasiya əhəmiyyətli torpaqlardan istifadə daha perspektivli hesab edilir, əsasən dağlıq ərazilərin meşə sahələrini, az bir hissəsi Xəzər dənizinin sahillərini

əhatə edir. Sənaye əhəmiyyətli sahələr isə kiçik areallarda inkişaf etdirilir. Digər ərazilərə isə dağ meşələri, səhrələr, qumlu təpələr və şoranlaşmış sahələr aiddir.

Xızı inzibati rayonunda torpaqdan səmərəli istifadə yolları müəyyən edilən zaman təbii və sosial-iqtisadi amillər nəzərə alınmaqla aparılmışdır. Ayırdığımız zonalar landşaft planlaşdırılmasının köməkliyi ilə müəyyən edilmişdir. Onların gələcək perspektivliyi isə ərazidə mövcud olan mədəni və təbii landşaftlara ziyan vermədən həyata keçirilməlidir. Burada həmçinin meşələrin bərpası, su obyektlərinin mühafizəsi, bitki və heyvanlar aləminin qorunması kimi məsələlər də öz əksini tapmışdır. Əsas prioritet istiqamət isə təbii mühitin qorunub saxlanması, torpaqların mühafizəsi üçün lazımı şərait yaradılması, torpaq münasibətlərinin tənzimlənməsi, pozulmuş torpaqların rekultivasiyası və yaxşılaşdırılmasına yönəlmişdir.

NƏTİCƏ

1. Tədqiq olunan ərazinin şaquli parçalanma, üfiqi parçalanma, yamaqların meyilliyi və baxarlılığının sahələri hesablanmış, müvafiq iri miqyaslı (1:100000) xəritələr və onların bazasında ilk dəfə olaraq “Xızı inzibati rayonunda landşaftların həssaslıq dərəcəsinə görə qruplaşdırılması” xəritəsi tərtib olunmuşdur. Landşaftlar həssaslıq dərəcəsinə görə dayanıqlı, nisbətən dayanıqlı, dayanıqsız, nisbətən dayanıqsız, olduqca dayanıqsız kimi qruplaşdırılmışdır.

2. Xızı inzibati rayonunun təbii mühiti və ərazinin sosial-iqtisadi vəziyyəti barədə məlumatlar ümumiləşdirilməklə 1:100000 miqyaslı landşaft planlaşdırılmasının inventarlaşdırma xəritəsi tərtib edilmişdir. Xəritədə təbii ehtiyatlar, məskunlaşma formaları, nəqliyyat yolları, kənd təsərrüfatı sahələri, turizm obyektləri, karxanalar barədə məlumat verilməklə tikinti materiallarının çıxarılması zamanı torpaq-bitki örtüyünün məhvi nəticəsində Giləzi (17 ha) qəsəbəsi, Xələc (24,18 ha), Fındığan (18,51 ha), Əmbizlər (8,46 ha) və Qasıməkənd (1,94 ha) kəndləri yaxınlığında texnogen landşaftların sahəsi CİS texnologiyasının köməkliyi ilə hesablanmışdır.

3. Hər bir landşaft daxilində yaşayış məntəqələri, onlarda yaşayan əhalinin sayı və sıxlığı, təsərrüfat fəaliyyətləri, yol-nəqliyyat infrastrukturu və b. amillər öyrənilməklə onların təbii komplekslərə təsiri dərəcəsi tədqiq edilmiş və müəyyən olunmuşdur ki, yaşayış məntəqələrinin landşaft komplekslərində tutduğu sahə 0,3%, əhali sıxlığı hər km²-də 10 nəfər, kənd təsərrüfatı əkin sahələri 2,4%, nəqliyyat yolları 0,1% təşkil edir.

4. XIZI inzibati rayonu landşaftlarının özünəməxsus estetik gözəlliyi, ərazinin zəif məskunlaşması, kənd təsərrüfatı cəhətdən inkişaf etdirilməsi və dənizsahili coğrafi mövqeyi burada həm beynəlxalq, həm də respublika əhəmiyyətli turizm-müalicə və istirahət ocaqlarını yaratmağa imkan verir. Hazırda inzibati rayonda 4 mehmanxana müəssisəsi fəaliyyət göstərir ki, onların da turistləri qəbuletmə imkanları mövcud potensialdan çox geri qalır.

5. XIZI inzibati rayonu ərazisində müxtəlif dayanıqlığa malik olan təbii-ərazi komplekslərinin antropogen təsirlər nəticəsində deqradasiyaya uğraması landşaftların pozulmasına və torpaq münbitliyinin azalmasına səbəb olur. İnzibati rayonunda landşaftların antropogen yüklənmə dərəcəsi landşaft planlaşdırılmasının köməkliyi ilə aparılmış, ərazi istifadə olunmayan, zəif istifadə olunan, mövsümi istifadə olunan və intensiv istifadə olunan kriteriyalara ayrılmışdır.

6. XIZI inzibati rayonunda landşaftın xüsusiyyətləri, ətraf mühit mühafizəsi, təbii ehtiyatlardan istifadə, iqtisadi inkişaf və insan sağlamlığı nəzərə alınmaqla torpaqdan səmərəli istifadənin yolları müəyyən edilmişdir. Burada mühafizə istifadəsi qadağan, mühafizə yaxşılaşdırma, torpaqdan sənaye və kənd təsərrüfatında istifadə, estetik və turizm-rekreasiya əhəmiyyəti zonalar ayrılmışdır.

Təkliflər:

1. Landşaft planlaşdırılması digər sahələrin planlaşdırılması zamanı ətraf mühitin qorunması və qiymətləndirilməsi baxımından müvafiq tədbirlərin hazırlaması üçün fundamental baza rolunu oynayır. Tərəfimizdən hazırlanmış XIZI inzibati rayonunun landşaft planlaşdırılması bazası əsasında təbiətin qorunması məqsədilə ekoloji ekspertizanın aparılması, həmçinin ətraf mühitə olan təsirlərin nizamlanması işlərində ondan istifadə edilə bilər.

2. XIZI inzibati rayonunda antropogen təsirlər nəzərə alınmaqla eroziya, sürüşmə, şoranlaşma, çökmə və s. təbiət hadisələrinə qarşı mübarizə tədbirlərinin işlənilib hazırlanmasında landşaft planlaşdırılmasının tətbiq edilməsi daha məqsəduyğundur.

3. XIZI inzibati rayonunda təbiətdən istifadə zamanı yaranan mövcud münəqişə ocaqları aradan qaldırılmalı və landşaft planlaşdırılmasının köməkliyi ilə torpaqdan səmərəli istifadə, eləcə də Altıağac Milli Parkının ərazisinin genişləndirilməsi yolları müəyyənləşdirilə bilər.

Dissertasiyanın məzmununa uyğun aşağıdakı məqalələr çap olunmuşdur.

1. S.N.Yusifova. Böyük Qafqazın cənub-şərq hissəsində torpaq şəraitinin turizmin inkişaf etdirilməsi imkanlarına təsiri / Sumqayıt Dövlət Universitetinin Elmi Xəbərləri, təbiət və texniki elmlər bölməsi, Cild 13, №3. Sumqayıt, 2013, s. 53-56 (İ.İ.Mərdanovla birgə)
2. S.N.Yusifova. Влияние ландшафтных условий на возможности развития туризма в высокогорьях бассейна реки Гирдыманчайа // “Müstəqillik illərində Coğrafiya elminin inkişafı” respublika elmi konfransı. Bakı, 2013, s. 302-306 (İ.İ.Mərdanov, Ş.K.Əzizovla birgə)
3. S.N.Yusifova. Анализ воздействия экодинамических процессов на высокогорные части бассейна реки Курмухчай // XXI əsrdə Ekologiya və Torpaqsünaslıq elmlərinin aktual problemləri III respublika elmi konfransı. Bakı, 2014, s. 230-234 (İ.İ.Mərdanovla birgə)
4. S.N.Yusifova. Анализ экодинамической ситуации формирования ландшафтов высокогорных геосистем северо-восточного склона Большого Кавказа // “Müasir coğrafiya elminin tətbiqi istiqamətləri” elmi-praktik konfrans. Bakı, 2014, s. 261-268 (İ.İ.Mərdanovla birgə)
5. S.N.Yusifova. Xızı inzibati rayonunda sosial-iqtisadi inkişafın sürətləndirilməsində kənd təsərrüfatının rol / Gənc Alimlərin əsərləri, №10. Bakı, 2014, s. 67-69
6. S.N.Yusifova. The role of landscape planning in sustainable development (On the example of Khizi administrative region of Azerbaijan) / American International Journal of Social Science. Vol 3, №7. New York, 2014, p. 133-136
7. S.N.Yusifova. Xızı inzibati rayonunun davamlı inkişafı və landşaft planlaşdırılmasının qiymətləndirilməsi / ADPU-nun Elmi xəbərləri, №4. Bakı, 2014, s. 70-72
8. S.N.Yusifova. Xızı inzabati rayonunda ekoturizmin inkişaf etdirilməsi yolları // “Ekologiya və Həyat fəaliyyətinin mühafizəsi” üzrə “Sənaye ili”nə həsr olunmuş VIII ənənəvi Beynəlxalq Elmi Konfrans. Sumqayıt, 2014, s. 498-500
9. S.N.Yusifova. Torpaqların eroziya proseslərindən qorunması üçün elmi-metodik tövsiyələr / Sumqayıt Dövlət Universitetinin Elmi Xəbərləri, cild 15, №4. Bakı, 2015, s. 45-48 (İ.İ.Mərdanov, T.D.Ağayev, M.G.Alməmmədli ilə birgə)
10. S.N.Yusifova. Təbii şəraitin qiymətləndirilməsi və landşaft planlaşdırılmasının müasir elmi-nəzəri əsasları // “Azərbaycan regionlarının

- coğrafi problemləri” respublika elmi-praktiki konfransı. Bakı, 2016, s. 195-198
11. S.N.Yusifova. Роль ландшафтного планирования в использовании природного ресурсного потенциала // Приволжский Научный Вестник, №12-1(64). Ижевск, 2016, с. 116-118
 12. S.N.Yusifova. Böyük Qafqazın Azərbaycan hissəsinin yay otlaqlarında geokoloji şəraitinin torpaq göstəricilərində indikasiyası // Azərbaycan Dövlət Aqrar Universiteti. 8-ci Beynəlxalq Elmi Konfransının Materialları. Gəncə, 2016, s. 110-112
 13. S.N.Yusifova. Inventory of landscape planning of Khızı administrative region / Gəncə alimlərin əsərləri, №14. Bakı, 2016, s. 90-92
 14. S.N.Yusifova. Landşaft planlaşdırılması və onun iqtisadi-coğrafi qiymətləndirilməsi / Azərbaycan Coğrafiya Cəmiyyətinin əsərləri, XIX cild. Bakı, 2017, s. 302-305
 15. S.N.Yusifova. Геосистемный анализ экзогенеза высокогорных ландшафтов Азербайджанской части Большого Кавказа / «Устойчивое развитие горных территорий» Международный научной журнал, Т. 9, №1(31). Владикавказ, 2017, с. 32-38 (İ.İ.Mərdanovla birgə)
 16. S.N.Yusifova. The analysis of development of landslip landscapes of south-eastern slope of Great Caucasus / Journal of economic geography, volume 17. Oxford, 2017, p. 1480-1484 (İ.İ.Mərdanovla birgə)
 17. S.N.Yusifova. Xızı inzibati rayonunda ekosistemlərin müasir vəziyyəti // Biologiyanın müasir problemləri” respublika elmi konfransı. Sumqayıt, 2018, s. 170-171

**ОЦЕНКА ПРИРОДНЫХ И СОЦИАЛЬНО-ЭКОНОМИЧЕСКИХ УСЛОВИЙ ХЫЗЫНСКОГО АДМИНИСТРАТИВНОГО РАЙОНА МЕТОДОМ ЛАНДШАФТНОГО ПЛАНИРОВАНИЯ
РЕЗЮМЕ**

Ландшафтное планирование – это средство, предусматривающее состояние, значимость и степень чувствительности окружающей среды, которое также определяет природные и антропогенные воздействия на комплексы, содействует запланированным мерам по развитию региона. С его помощью оцениваются природные условия территории, готовится пакет рекомендаций по использованию и управлению ландшафтами. В то же время обеспечивается экологический баланс и устойчивое социально-экономическое развитие.

Диссертация состоит из введения, трех глав, выводов и предложений, списка литературы. Во введении определяется актуальность темы, уровень изучения, цели и задачи, объект и предмет исследования, теоретические и методологические основы, информационная база, научная новизна, практическое значение.

Первая глава посвящена «Научным, теоретическим и методологическим основам применения ландшафтного планирования в условиях современного хозяйства». В этой главе изучается методика экономико-географической оценки ландшафтного планирования, исследуются научно-исследовательские работы, проведенные в данной области. Вторая глава посвящена «Ландшафтному и территориальному планированию Хызынского административного района». В этой главе проведена инвентаризация ландшафтного планирования Хызынского административного района, оценена природное состояние и социально-экономическое положение района с помощью ландшафтного планирования. Третья глава посвящена «Социально-экономическим перспективам ландшафтного планирования Хызынского административного района». В этой главе отмечена роль ландшафтного планирования в использовании потенциала природного ресурса, определены перспективы развития хозяйственных отраслей в зависимости от ландшафтного планирования.

В разделе выводов и предложений исследовательской работы посредством ландшафтного планирования представлены научно обоснованные результаты, отражающие современные и перспективные направления развития естественных и социально-экономических условий Хызынского административного района и имеющие большое хозяйственное значение.

**ASSESSMENT OF THE NATURAL AND SOCIO-ECONOMIC
CONDITIONS OF THE KHIZI ADMINISTRATIVE DISTRICT
THROUGH THE METHOD OF LANDSCAPE PLANNING
SUMMARY**

Landscape planning is a tool that envisages state, significance and also grade of sensitivity of the environment, determines the natural and anthropogenic impacts on the complexes available in the territory, and contributes to the planned measures on the development of the region. By this way, the natural conditions of the territory are assessed, and package of recommendations on the use and management of landscapes is prepared. Meantime, the ecological balance and sustainable socio-economic development are ensured.

The dissertation consists of an introduction, three chapters, conclusions and proposals, and also the list of literature. The introduction part defines the relevance of the topic, the study experience, goals and objectives, the object and subject of research, theoretical and methodological foundations, the information base, scientific novelty, and also the practical significance.

The first chapter is devoted to the "Scientific, theoretical and methodological foundations of applying landscape planning in the modern economy". In this chapter, the methodology of the economic and geographical assessment of landscape planning is studied, and the research works, carried out in this field was explored as well.

The second chapter is devoted to the "Landscape and territorial planning of the Khizi administrative district". In this chapter, an inventory of the landscape planning for the Khizi administrative district was carried out, and the natural and socio-economic situation present in the area is assessed through landscape planning.

The third chapter deals with "Socio-economic perspectives of landscape planning of the Khizi administrative district". In this chapter, the role of landscape planning in using the potential of natural resource is shown, and prospects for the development of economic branches are determined in relationship with landscape planning.

In the conclusions and proposals part of the research work, with considering landscape planning scientifically based results are presented. These results reflect the current and prospective directions of development of the natural and socio-economic conditions of the Khizi administrative district, and are of great economic importance.

НАЦИОНАЛЬНАЯ АКАДЕМИЯ НАУК АЗЕРБАЙДЖАНА
ИНСТИТУТ ГЕОГРАФИИ им. акад. Г.А.АЛИЕВА

На правах рукописи

САБИНА НИЗАМИ кызы ЮСИФОВА

**ОЦЕНКА ПРИРОДНЫХ И СОЦИАЛЬНО-ЭКОНОМИЧЕСКИХ
УСЛОВИЙ ХЫЗЫНСКОГО АДМИНИСТРАТИВНОГО
РАЙОНА МЕТОДОМ ЛАНДШАФТНОГО ПЛАНИРОВАНИЯ**

5408.01 – Физическая география и биогеография, география почв,
геофизика и геохимия ландшафтов

А В Т О Р Е Ф Е Р А Т

диссертация на соискание ученой степени
доктора философии по географии

БАКУ – 2018