

**AZƏRBAYCAN MİLLİ ELMLƏR AKADEMİYASI
TORPAQŞÜNASLIQ VƏ AQROKİMYA İNSTİTUTU**

Əlyazması hüququnda

ƏLİYEVƏ GÜLŞƏN MAQSUD QIZI

**KÜRƏKÇAY HÖVZƏSİ TORPAQLARININ AQRROEKOLOJİ
XÜSUSİYYƏTLƏRİ VƏ MONİTORİNQİ**

İxtisas: 2511.01 – Torpaqşünaslıq

**Aqrar elmləri üzrə fəlsəfə doktoru elmi
dərəcəsi almaq üçün təqdim edilmiş dissertasiyanın**

AVTOREFERATI

BAKİ -2016

İş Azərbaycan Respublikası Kənd Təsərrüfatı Nazirliyi Azərbaycan Dövlət Aqrar Universitetinin “Yerquruluşu” kafedrasında yerinə yetirilmişdir.

Elmi rəhbər: Akademik Q.Ş.Məmmədov

Rəsmi opponentlər: b.e.d., prof. N.M.İsmayılov

a.e.f.d., dos. V.H.Həsənov

Aparıcı təşkilat: Az Resp. KTN Əkinilik ET İnstitutu “Torpaq və bitki analizləri” laboratoriyası

Dissertasiyanın müdafiəsi “_07_” _06_ 2016-cı il saat “_” –da AMEA Torpaqşünaslıq və Aqrokimya İnstitutunun nəzdində fəlsəfə və doktorluq dissertasiyalarının müdafiəsi üzrə D.01.041 Dissertasiya Şurasının iclasında keçiriləcəkdir.

Avtoreferata verilən rəylərin iki nüsxədə aşağıdakı ünvana göndərilməsi xahiş olunur.

Ünvan: Az1073, Bakı, M.Rahim küçəsi 5, faks +994(12)5383240, Şuranın elmi katibinə.

Dissertasiya ilə AMEA Torpaqşünaslıq və Aqrokimya İnstitutunun kitabxanasında tanış olmaq olar.

Avtoreferat göndərilib “_____” _____ 2016-cı il

**D. 01.041 Dissertasiya Şurasının
elmi katibi, a.e.d., prof.**

A.P.Gərayzadə

İŞİN ÜMUMİ SƏCİYYƏSİ

Mövzunun aktuallığı. XX-XXI əsrlərdə cəmiyyətin sosial-iqtisadi inkişafı insanın təsərrüfat fəaliyyətinin ətraf mühitin bütün komponentlərinə mənfi təsirini gücləndirmiş, güclü iqtisadi yüksəliş insan və biosfer üçün dağıdıcı qüvvəyə çevrilmiş, ətraf mühitin əsaslı dəyişikliklərinə səbəb olmuşdur. Buna görə də ekosistemlərin vəziyyətinin qiymətləndirilməsi və insanlar üçün yararlılıq dərəcəsinin müəyyən edilməsinə kəskin ehtiyac yaranmışdır. İnsanın təsərrüfat fəaliyyəti göstəricilərinin ekosistemlərin özünübərpa və qorunması potensialına nisbətinin müəyyən edilməsi təbii sistemlərin təhlükəsizliyi, tarazlığı və davamlılığını təmin edən amillərin qiymətləndirilməsi əsasında mümkündür. Bazar iqtisadiyyatı şəraitində kənd təsərrüfatı istehsalının təşkilinə olan tələbat yüksəlmiş üçün torpaqdan səmərəli və effektiv istifadəni təmin edən, torpaqları eroziya, borlaşma-şorlaşma və digər neqativ proseslərdən qorumaqla yüksəldilməsini nəzərdə tutan məqsədyönlü tədbirlərin həyata keçirilməsi tələb olunur. Torpaq münbitliyinin çay hövzələri daxilində ekoloji monitorinqinin təşkili torpaq örtüyündə təbii və antropogen təzyiqlər nəticəsində gedən dəyişikliklərin baş vermə səbəblərini aşkar etmək, həmin dəyişiklikləri qiymətləndirmək və proqnozlaşdırmağa imkan verir. Bununla əlaqədar olaraq Kürəkçay hövzəsi ərazisinin zonal xüsusiyyətlərini nəzərə almaqla torpaq örtüyünün vəziyyətinə nəzarətin-monitorinqin təşkili, həmçinin torpaqların qorunması və səmərəli istifadəsini təmin edən metodların işlənilməsi böyük aktuallığa malikdir. Bu da yeni təsərrüfatçılıq şəraitində torpaqlardan səmərəli istifadənin ekoloji-iqtisadi əsaslandırılması üzrə elmi yanaşmaların tətbiqini tələb edir.

İşin məqsəd və vəzifələri. Tədqiqat işinin əsas məqsədi Kürəkçay hövzəsinin torpaq ehtiyatlarının aqroekoloji xüsusiyyətlərinin öyrənilməsi əsasında monitorinqinin aparılmasıdır. Məqsədə nail olmaq üçün aşağıdakı vəzifələrin yerinə yetirilməsi qarşıya qoyulmuşdur: Kürəkçay hövzəsi ərazisinin müasir təbii-ekoloji şəraitinin öyrənilməsi; hövzə ərazisinin torpaq fondunun tədqiq edilməsi; hövzə metodunu tətbiq etməklə tədqiqat ərazisi torpaqlarının müasir keyfiyyət səciyyəsinin verilməsi; Kürəkçay hövzəsi torpaq ehtiyatlarının kənd təsərrüfatı yerləri və mülkiyyət formaları üzrə paylanmasının tədqiqi; Ərazinin torpaq, kənd təsərrüfatı yerləri və mülkiyyət formaları üzrə paylanmasının xəritə-sxemlərinin tərtibi; suayırıcı, tranzit və akkumulyativ aqroekoloji rayonlar üzrə hövzə torpaqlarının aqroekoloji monitorinqinin aparılması; hövzə torpaqlarından istifadənin səviyyəsinə təsir edən amillərin müəyyən edilməsi; hövzə torpaqlarının səmərəli istifadəsi və mühafizəsinin təşkili və münbitliyinin yüksəldilməsini təmin edən tədbirlərin hazırlanması.

Elmi yenilik. İlk dəfə olaraq Kürəkçay hövzəsi torpaqlarının torpaq, kənd təsərrüfatı sahələri və mülkiyyət formaları üzrə paylanmasının xəritə-sxemləri hazırlanmış; hövzə daxilində ayrılmış aqroekoloji rayonlar üzrə torpaqların aqroekoloji monitorinqi aparılmış; insanın təsərrüfat fəaliyyətinin hövzə torpaqlarından istifadəyə təsir dərəcəsi müəyyən edilmiş; hövzə torpaqlarının qorunması və səmərəli istifadəsinin təşkili və yüksəldilməsi yolları işlənib hazırlanmışdır.

Praktiki əhəmiyyəti. Tədqiqatların nəticələri Kürəkçay hövzəsi torpaq ehtiyatlarından düzgün və səmərəli istifadə olunması, torpaq örtüyünün qorunması və münbitliyinin bərpası, insanın təsərrüfat fəaliyyətinin ekoloji əsaslarla aparılması əsasında mülkiyyət formalarından asılı olmadan regional səviyyədə torpaq ehtiyatlarından səmərəli istifadəyə imkan verən sistemin təkmilləşdirilməsi və s. məsələlərin həllində aqrar istehsalatda torpaqdan istifadənin intensivləşməsi üçün sosial-ekoloji və iqtisadi tədbirlərin işlənilməsi zamanı istifadə edilə bilər.

İşin aprobasiyası. Dissertasiyanın əsas müddəaları Akademik Həsən Əliyevin 105 illik yubileyinə həsr olunmuş “Ekologiya-təbiət və cəmiyyət problemləri” mövzusunda II Beynəlxalq elmi konfransda (BDU, Bakı, 2012), Ümummilli lider H.Ə.Əliyevin 90 illik yubileyinə həsr olunmuş “XXI əsrdə ekologiya və torpaqşünaslıq elmlərinin aktual problemləri” mövzusunda Respublika elmi konfransında (BDU, Bakı, 2013), Ümummilli lider H.Ə.Əliyevin 90 illik yubileyinə həsr olunmuş “Heydər Əliyev torpaq islahatları ərzaq təhlükəsizliyinin təminatıdır” mövzusunda elmi-praktiki konfransda (Bakı, 2013), “Ekoloji və texnogen təhlükəsizlik, su və hava hövzələrinin qorunması” XXI Beynəlxalq elmi-texniki konfransda (Berdyansk, Ukrayna, 10-14 iyun, 2013), akademik C.M.Hüseynovun 100 illik yubileyinə həsr olunmuş “Azərbaycanda ərzaq təhlükəsizliyinin həllində torpaq-aqrokimyəvi tədqiqatların rolu” Respublika elmi konfransında (Bakı, 2013), AMEA Torpaqşünaslıq və Aqrokimya İnstitutunun 2010-2015-ci illər elmi hesabatları və elmi-metodiki seminarlarında müzakirə olunmuşdur.

Tətbiqi. Kürəkçay hövzəsi ərazisinin torpaq, kənd təsərrüfatı yerləri və mülkiyyət formaları üzrə paylanmasının xəritə-sxemləri Azərbaycan Dövlət Torpaq və Xəritəçəkmə Komitəsinin Dövlət Yerquruluşu Layihə İnstitutunun Gəncə şöbəsində tətbiq edilmişdir.

Nəşrlər. Dissertasiyanın əsas müddəaları müəllifin 8 elmi əsərində öz əksini tapmışdır.

İşin quruluşu və həcmi. Dissertasiyanın mətni 193 səhifədə ifadə olunmuşdur, quruluşuna görə giriş, 5 fəsil, nəticələr, 3 xəritə-sxem, 21 cədvəl, 8 diaqram, 9 şəkil və əlavələrdən təşkil olunmuşdur. İstifadə olunmuş ədəbiyyatlar siyahısına 203 ölkə və xarici müəlliflərin işləri daxildir.

İŞİN ƏSAS MƏZMUNU

1. Torpaqların aqroekologiyasının elmi-nəzəri və metodiki əsasları. Aqrar islahatlar şəraitində kənd təsərrüfatı sahələrinin istifadənin nəzəri və metodoloji aspektlərinin müasir vəziyyətinin hərtərəfli tədqiqi tələb olunur. Ətraf mühitə olan antropogen təzyiğin güclənməsi və regionların aqroekosistemlərində neqativ vəziyyətlərin intensivləşməsi ilə bir çox tədqiqatçılar kənd təsərrüfatı istehsalında torpaq qoruyucu və resurs qoruyucu texnologiyaların tətbiqi əsasında torpaq münbitliyinin qorunması və saxlanılmasında iqtisadi və ekoloji amillərin öyrənilməsinə daha çox diqqət yetirməyə başlamışlar. Bununla yanaşı ekoloji və torpaq-ekoloji tədqiqatlarda hövzə metodu son illərdə geniş tətbiq olunmağa başlanmışdır. Azərbaycan elminə hövzə metoduna aid elmi istiqaməti ilk dəfə akademik Q.Ş.Məmmədov (1991) gətirmişdir. Respublikanın müxtəlif regionlarında mövcud olan böyük çayların hövzələrində onun rəhbərliyi altında dəyərli elmi tədqiqat işləri aparılmışdır. Q.Ş.Məmmədovun metodikasına əsasən hövzə metodu ilə aparılan elmi işlər çay hövzələrinin 3 ekoloji rayona bölünməsi əsasında aparılmışdır: suayırıcı, tranzit və sutoplayıcı ekoloji rayonları. Lənkəran vilayətinin 5 iri çay hövzəsində S.Z.Məmmədova (2003, 2005) tərəfindən hövzə metodu tətbiq etməklə torpaqların ekoloji monitorinqi aparılmışdır. Bu fəsilə müxtəlif regionlarda torpaqların aqroekoloji tədqiqi əsasında ekoloji monitorinqinin aparılmasının mühüm nəzəri-metodiki aspektlərinin əks olunduğu tədqiqatların qısa icmalı verilmişdir.

2. Kürəkçay hövzəsi torpaq örtüyünün formalaşmasının təbii şəraiti. Kürəkçay hövzəsi Kiçik Qafqazın şimal-şərq yamacında yerləşir. Mənbəyini Murovdağ silsiləsinin şimal yamacından (3100 m) götürür. Başlıca qolları sağdan Gorançay, Ağsu çay, soldan isə Korçay, Azatçaydır. Kürəkçay Mingəçevir su anbarından aşağı Kür çayına qovuşur. Hövzənin ümumi sahəsi 116479,0 ha təşkil edir. M.E.Salayevə (1966) görə Kiçik Qafqaz dağ vilayəti tektonuk baxımdan intensiv qırışıqlar və iri parçalanmalarla səciyyələnir ki, bu parçalanma xətləri üzrə dağların cənuba doğru yönəlməsi müşahidə edilir. Kürəkçay hövzəsinin daxil olduğu Murovdağ silsiləsi təbaşir və orta yura dövrünün vulkan mənşəli çökmə süxurları ilə örtülmüşdür. Yura dövrünün effuziləri və onların elüviləri Murovdağ yaylasının suayırıcında və yüksək dağlıq zonada rast gəlinir. Litoloji əsasına görə onlar bu vulkan mənşəli süxurların tərkibi kvars porfirittləri, tufobreksiyalar, tufokonqlomeratlar və tuffitlərdən ibarətdir. Çökmə süxurları hövzənin dağ-meşə və dağətəyi zonasında karbonatlı elüvi və delüvilər

şəklində, dağətəyi zolaqda delüvial çöküntülər formasında yayılmışlar. Al-lüvial çöküntülər çayların orta və aşağı axarının gətirmə konuslarında və çay məcralarına yaxın hissələrdə yayılaraq qumlu-çınqıllı gətirmələrlə təmsil olunmuşlar. E.M.Şıxlinski (1968) Kiçik Qafqazın şaquli zonallığa uyğun olaraq şimal-şərq hissəsində 4 iqlim tipi ayırmışdır: 1.yüksək dağlıq tundra iqlimi; 2. soyuq qışı və quru iqlimi; 3.mülayim isti və qışı quru iqlimi; 4.mülayim isti yarımşəhra və quru çöllərin qış quru iqlimi. Kürəkçay Kürün sağ qoludur. Göygöl, Goranboy və Yevlax rayonları ərazisindən axır. Uzunluğu 126 km, sutoplayıcı sahə 28 km², çay şəbəkəsinin sıxlığı 0,36 km/km² təşkil edir. Kürəkçayın əsas rejim fazası yaz gursululuğudur. Axımı əsasən yeraltı (47%) və qar (43%), qismən də yağış (10%) sularından əmələ gəlir. Orta çoxillik maksimal su sərfi 42,4 m³/s-dir. Kürəkçay hövzəsi ərazisində Göygöldən başqa Maralgöl, Quş gölü, Qara göl, Ağ göl, Şamlı göl, Zəligöl, Ördəkgöl kimi göllər vardır. Kürəkçay hövzəsinin bitki örtüyünün təsnifatında 8 tip, 7 formasiya sinfi və 40 formasiya qeyd edilmişdir. Tədqiqatçılar tərəfindən Kürəkçay hövzəsi florasında 103 fəsilə və 437 cinsə aid olan 1122 ali bitki növü müəyyənləşdirilmişdir. Növ tərkibinin zənginliyinə görə birinci yeri kserofitlər (485 növ), sonrakı yerləri mezokserofitlər (370 növ), mezofitlər (214 növ) və hidrofritlər (53 növ) tutur. Növlərin ən çox miqdarı orta dağ meşə qurşağında (358 növ, 32,1%) müşahidə edilir.

3. Kürəkçay hövzəsinin torpaq örtüyünün tərkibi və keyfiyyətə səciyyəsi. Kürəkçay hövzəsinin torpaq örtüyü üzrə bir çox alimlərin (M.E.Salayev, 1966; V.H.Həsənov, E.R.Nuriyev 2010,2012 və b.) apardıqları çoxsaylı tədqiqatların, Torpaqşünaslıq və Aqrokimya İnstitutunun, DTXK Azdövyerqurlayihə İnstitutunun fond materiallarının, şəxsi çölkameral tədqiqatların nəticələrinə və “Kürəkçay hövzəsinin torpaq xəritəsi”nin legendasına əsasən ərazidə 8 torpaq tipi, 16 torpaq yarım tipi və 140 növmüxtəlifliyinin yayıldığı dəqiqləşdirilmişdir. Kürəkçay hövzəsində aşağıdakı torpaq tipləri yayılmışdır: 1. dağ-çəmən-16849,0 (14,47%); 2. dağ-meşə qəhvəyi-5187 ha (4,45%); 3.bozqurlaşmış dağ-qəhvəyi 16030,5 ha (13,76%); 4. dağ boz-qəhvəyi (şabalıdı)- 25650,0 ha (22,02%); 5. boz-qəhvəyi (şabalıdı) - 19611,25 ha (32,4%); 6. çəmən-boz-1660,0 ha (1,42%); 7. allüvial-çəmən-1968,0 ha (1,69%); 8. boz-qonur torpaqlar - 575,25 ha (0,49%), sair torpaqlar-10832,0 ha (9,3%).

Qeyd edək ki, hövzə torpaqlarında ekoloji monitorinqin təşkili zamanı ən əhəmiyyətli nəzəri və praktiki məsələlərdən biri də hövzə ərazisinin ekoloji rayonlara bölünməsi məsələsidir. Respublikamızda il əvvəl olaraq akademik Q.Ş.Məmmədovun (1991) təklif etdiyi metodikasını tətbiq etməklə tərəfimizdən Kürəkçay hövzəsinin təbii şəraiti və torpaq

örtüyünün xüsusiyyətləri nəzərə alınmaqla, hövzə daxilində 3 aqroekoloji rayon ayrılmışdır: 1.Suayırıcı aqroekoloji rayon; 2.Tranzit aqroekoloji rayon; 3. Akkumulyativ aqroekoloji rayon. Bu fəsilə Kürəkçay hövzəsində yayılmış torpaqların çöl, kameral-laboratoriya tədqiqatlarının, ədəbiyyat və fond materiallarının nəticələri əsasında aqroekoloji rayonlar üzrə münbitlik səciyyəsi verilmişdir. Kürəkçay hövzəsi suayırıcı aqroekoloji rayonun; ibtidai dağ-çəmən torpaqların üst qatlarda humusun miqdarı 3,1-5,41%, azot 0,23-0,27%, pH göstəricisi 6,2-6,8, udulmuş əsasların cəmi 30,80-38,70 mq-ekv təşkil etmişdir. Torflu dağ-çəmən torpaqların üst qatlarda humusun miqdarı 5,8-8,6%, ümumi azot 0,25-0,43%, pH göstəricisi 6,0-6,8 olaraq udma tutumunun miqdarı 36,8-50,9 mq-ekv arasında dəyişilir. Çimli dağ-çəmən torpaqlar (CaCO₃) üst qatlarında humusun miqdarı 4,1-5,8%, ümumi azot 0,27-0,35%, karbonatların miqdarı 1,70-9,3%, torpaq məhlulunun reaksiyası -6,8-7,3, udulmuş əsasların miqdarı 38,4-44,2 mq-ekv təşkil etmişdir. Dağ-çəmən bozqır torpaqlarda humusun miqdarı 2,7-3,7 %, azot 0,22-0,26%, pH-7,7-8,2 uducu kompleksin kəmiyyəti kifayət qədər yüksək yüksəlmişdir: 39,7-49,1 mq-ekv.

Kürəkçay hövzəsi tranzit aqroekoloji rayonun: tipik dağ-meşə qəhvəyi torpaqların üst qatında humusun miqdarı 6,05-3,12%, azot 0,21-0,40%, udulmuş kationların miqdarı 30,3-48,6 mq-ekv arasında dəyişmiş və pH göstəricisi 6,5-7,9 təşkil edir. Karbonatlı dağ-meşə qəhvəyi torpaqlarda humusun miqdarı 3,0-5,8 %, azot 0,22-0,34%, karbonatlar (CaCO₃) müşahidə olunur- 11,2-17,7 %, pH-7,7-8,3, udulmuş əsasların miqdarı 37,0-44,90 mq-ekv təşkil etmişdir. Bozqırlaşmış dağ-qəhvəyi torpaqlarda humusun miqdarı 2,5-4,0%, azot 0,19-0,25%, karbonatlar 6,21%-14,15%, udulmuş Ca+Mg-in əsasların miqdarı 33,0-47,5 mq-ekv, pH-7,6-8,3 udulmuş əsaslar cəmindən Na⁺ kationunun miqdarı 1,5-3,90 % təşkil etmişdir.

Tranzit aqroekoloji rayonun: tünd dağ – boz qəhvəyi (şabalıdı) torpaqlarda humusun miqdarı 3,3-4,2 %, azot 0,23-0,30%, udma tutumu 35,9-38,7 mq-ekv, karbonatların miqdarı 15-16,7 % təşkil etmişdir. Adi dağ – boz qəhvəyi (şabalıdı) torpaqlarda humusun miqdarı (3,2-4,0 %), azot 0,19-0,28%, udulmuş əsasların cəmi 32,5-38,8 mq-ekv, karbonatlar 11,9-15,0 %, mühitin reaksiyası– 7,8-8,3 təşkil etmişdir. Açıq dağ-boz qəhvəyi (şabalıdı) torpaqların üst qatında humusun miqdarı 1,20-2,06%, azotun miqdarı 0,11-0,20% arasında dəyişmiş, udulmuş əsasların cəmi 27,5-34,0 mq-ekv, pH-8,1-8,7 CaCO₃ miqdarı 8,2-13,67 % təşkil etmişdir.

Kürəkçay hövzəsi akkumulyativ aqroekoloji rayonun; adi boz-qəhvəyi (şabalıdı) torpaqların üst qatında humusun miqdarı 2,1-3,5 %, azot 0,16-0,25%, udma tutumu 27,7-38,0 mq-ekv, CaCO₃ 4,27-9,40%, pH göstəricisi 8,0-8,4, asan həll olan duzların miqdarı 0,15-0,22 % qədərində dəyişilmişdir. Açıq boz-qəhvəyi (şabalıdı) torpaqlarda humusun miqdarı üst

qatda 1,0-1,9 %, azot 0,10-0,16 % udulmuş əsasların cəmi 26,3-29,1 mq-ekv, pH 7,8-8,2, suda asan həll olan duzların miqdarı 0,27-0,73% təşkil etmişdir. Akkumulyativ rayonun çəmən-boz torpaqlarında humusun miqdarı 2,1 -2,9%, azot 0,10-0,18%, udma tutumu 27,28-28,45 mq-ekv, udulmuş Na^+ kationunun miqdarı 3,3-4,1%, CaCO_3 13,6-19,2 % təşkil etmişdir. Çəmən-boz torpaqların duzluluq səviyyəsi üst qatda zəif olaraq 0,17-0,24 %, alt qatlara doğru kəskin artır 0,93-1,01 %. Allüvial-çəmən torpaqların profilin üst qatında humusun miqdarı 2,3-2,8 %, azot 0,17-0,21%, udulmuş əsasların cəmi 37,1-39,8 mq-ekv təşkil edir. Torpaq profili zəif qələvi mühiti pH 7,4-8,0 malik olub, CaCO_3 -ün miqdarı 2,1-5,5 %, quru qalığın miqdarı 0,13-0,14% arasında dəyişilir. Hövzənin boz-qonur torpaqlarında humusun miqdarının xeyli azalması (1,2-1,5%), bütün profil boyu yüksək karbonatlıq (11,5-14,1%), asan həll olan duzların 0,23-0,39 %, udma tutumu 18,0-23,4 mq-ekv və torpaq məhlulunun reaksiyası qələvi xassəli olmuşdur: pH-8,3-8,7.

IV. Kürəkçay hövzəsinin torpaq ehtiyatlarından istifadənin müasir vəziyyəti. Bizim tərəfimizdən DTXK Dövlət Yerquruluşu Layihə İnstitutunun fond və xəritəçilik materialları əsasında 1:50000 miqyaslı “Kürəkçay hövzəsi torpaqlarının kənd təsərrüfatı yerləri və uqodyaları mülkiyyət formaları üzrə paylanması xəritəsi” tərtib edilmişdir (xəritə). Kürəkçay hövzəsinin ümumi torpaq fondunun (116479,0 ha), 43,27% (50404,0 ha) Göygöl rayonu, 49,32% (57450,0 ha) Goranboy rayonu və 7,41% (8625 ha) Yevlax rayonu torpaqlarından.

Aparılmış tədqiqatlar nəticəsində müəyyən edilmişdir ki, Kürəkçay hövzəsi torpaqlarının 78,28% (91308,75 ha) kənd təsərrüfatına yararlı torpaqlardır, hövzə üzrə əkinaltı torpaqların ümumi sahəsi 21203,75 ha olub, bu da kənd təsərrüfatına yararlı sahələrin 23,22%-ni təşkil edir. Hövzə üzrə əkinlərin 83,97%-i (17805,75 ha) Goranboy rayonunda, 16,02%-i (3398,0 ha) Göygöl rayonu ərazisindədir.

Ərazidə çoxillik əkmələrin ümumi sahəsi 1422,7 ha olub, kənd təsərrüfatı təyinatlı torpaqların 1,56%-ni təşkil edir. Bu torpaqların 733 ha Göygöl, 689,75 ha Goranboy rayonu ərazisində yerləşir. Çoxillik əkmələrin 70,7 %-ni (1005,7 ha) üzümlüklər, 29,3 %-ni (417 ha) meyvə bağları təşkil edir. Kənd təsərrüfatı təyinatlı torpaqların 2,1%-ni (1918,13 ha) təşkil edir, onun 63,7%-i Göygöl rayonu (1221,63 ha) və 35,0%-i (671,7 ha) Goranboy rayonunun mülkiyyətindədir. Ən az biçənəklər Yevlax rayonu ərazisindədir: 1,3%.

Kürəkçay hövzəsinin torpaq ehtiyatlarının əsas hissəsini otlaqlar və kəndətrafi örüşlər təşkil edir-54,39% (63352,72 ha). Buraya həm də 2523,75 ha-2,17% kollu örüş, 516 ha 0,44% -daşlı örüş sahələrini əlavə etmək lazımdır. Bu otlaqların 68,78%-ni qış otlaqları, 31,22%-ni yay otlaqları təşkil edir. Hövzə üzrə otlaq sahələri ən çox 45,61%-Goranboy rayonu ərazisindədir,

qalanı isə 41,11% Göygöl və 13,28% Yevlax rayonları ərazisində yerləşir. Ərazidə torpaq fondunun 58,71% (68385,42 ha) dövlət, 13,78% (16048,25 ha) bələdiyyə, 20,83% (24262,33 ha) xüsusi mülkiyyətə verildiyi müəyyən edilmişdir. Bundan başqa hövzə ərazisi torpaqlarının 820,75 ha (0,70%) bələdiyyənin ehtiyat fonduna, 512,0 ha (0,44%) kəndin perspektiv inkişaf fonduna verilmişdir. Kənd təsərrüfatına az yararlı və şərti yararsız torpaq ehtiyatları (kənd yaşayış məntəqələri, yollar, ictimai tikinti, qəbiristanlıq, qaz kəməri və s.) isə -6450,25 ha (5,54%) təşkil etmişdir.

Dövlət mülkiyyətində olan torpaqların istifadə vəziyyəti. Kürəkçay hövzəsinin dövlət mülkiyyətində olan torpaqların əsas hissəsini otlaqlar, biçənəklər və meşə fondu torpaqları təşkil edir. Meşə fondu torpaqları əsasən Göygöl rayonu ərazisində 25,81% yerləşir. Ərazidə dövlət mülkiyyətində olan torpaqların 50 min ha (68 %) kənd təsərrüfatına yararlı olmaqla hazırda fiziki və hüquqi şəxslərin istifadəsində və icarəsindədir. Yay və qış otlaq torpaqları dövlət mülkiyyətinə aid ümumi torpaq ehtiyatlarının 65,68 %-ni təşkil edir. Qış otlaqları ərazininin əhatə edir- 45,17 % (32916,04 ha). Ən çox otlaq sahəsi Goranboy rayonu ərazisindədir: 21977,75 ha.

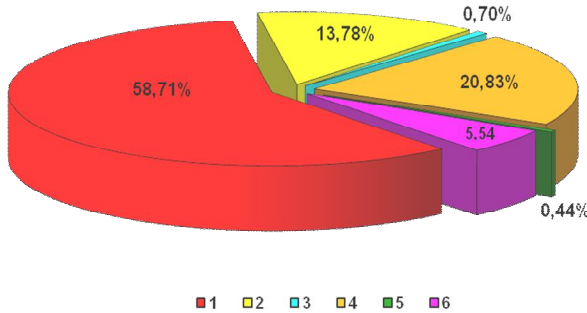


Diagram 4.3. Kürəkçay hövzəsinin ümumi torpaq fondunun mülkiyyət növləri üzrə paylanması: 1. dövlət mülkiyyəti; 2. bələdiyyə mülkiyyəti; 3. bələdiyyənin ehtiyat fondu; 4. xüsusi mülkiyyət; 5. kəndin perspektiv inkişaf fondu; 6. sair torpaqlar.

Bələdiyyə mülkiyyətindəki torpaqların istifadə vəziyyəti. Kürəkçay hövzəsinin bələdiyyə mülkiyyətində olan torpaqların 91,3 %-(17381 ha) kənd təsərrüfatına yararlı torpaq sahələridir. Bundan başqa 821 ha bələdiyyənin ehtiyat fondu torpaqlarıdır ki, onların da ən çoxu 570 ha Goranboy rayonu ərazisindədir. Bələdiyyə mülkiyyətinin əsas torpaq ehtiyatlarını kəndətrafi öyrüş sahələri təşkil edir: 88,79%-16906 ha, kəndin perspektiv inkişaf fondu torpaqları 512 ha təşkil etmişdir ki, onun da 334 ha Goranboy rayonu ərazisinə aiddir. Öyrüş altında istifadə olunan torpaqlar Göygöl rayonu ərazisində

9680,75 ha, Yevlax rayonunda isə - 775 ha təşkil edir. Bələdiyyə mülkiyyətində olan torpaqların 250 ha əkin və dinc, 8 ha çoxillik əkmələr altında istifadə edilir. Əkinaltı və dinc qoyulmuş torpaqların əsas hissəsi Göygöl 110 ha və Goranboy 140 ha rayonlarının ərazisində yerləşir. Çoxillik əkmələrə ancaq Goranboy rayonu ərazisində rast gəlinir. Biçənəklərin ümumi sahəsi 216 ha olub, əsasən Göygöl rayonunda (110 ha) və Goranboy rayonunda (106,3 ha) yerləşir.

Xüsusi mülkiyyətdə olan torpaqların istifadə vəziyyəti. Kürəkçay hövzəsi üzrə özəlləşdirilmiş torpaqlar ümumi torpaq fondunun 20,83%-ni (24262,33 ha) təşkil edir. Kənd təsərrüfatına yararlı torpaq sahələri ən çox (18,5 min ha) Goranboy rayonu ərazisində yerləşir. Bu sahələrinin əsas hissəsi əkin və dincə qoyulmuş torpaqlardan ibarətdir -19732,25 ha (80,3%) və onun Goranboy rayonu üzrə - 89,2% və Göygöl rayonu üzrə isə 52%-i əkinaltı torpaqlar təşkil edir. Kənd təsərrüfatına yararlı torpaqların 7,11%-ni (1747 ha) həyətəyını torpaqlar tutur. Özəlləşdirilmiş biçənək torpaqlarının sahəsi 1424 ha (5,8%), çoxillik əkmələr altında isə 5,53%-i (1359 ha) torpaq sahələri yerləşmişdir, Göygöl rayonunun 718 ha və Goranboy rayonunun isə 641 ha özəlləşdirilmiş çoxillik əkmələri mövcuddur.

V. Kürəkçay hövzəsi torpaqlarının monitorinqi əsasında torpaq ehtiyatlarının səmərəli istifadəsi və mühafizəsi. Azərbaycanda torpaqların monitorinqi sahəsində ilk elmi araşdırmalar Q.Ş.Məmmədov (1991) tərəfindən aparılmışdır. Sonralar bu sahədə tədqiqatları S.Z.Məmmədova (2003), A.B.Cəfərov (1997), C.Ə.Şabanov (2005) və b. davam etdirmişlər. Q.Ş.Məmmədov (1991) və S.Z.Məmmədovanın (2005) yanaşmalarından istifadə etməklə tərəfimizdən Kürəkçay hövzəsi daxilində ayrılmış 3 aqroekoloji rayonda torpaqların münbitlik göstəricilərinin (humus, azot, fiziki gil, karbonatların miqdarı, udulmuş əsasların cəmi, pH göstəricisi və s.) çoxillik dəyişkənliyi üzərində müşahidələr aparılmışdır. Torpaqların əsas fiziki-kimyəvi göstəricilərinin üzərində dəyişkənlik 40 illik vaxt kəsimində müşahidə edilmişdir. Bu zaman iki tarixi mərhələdən istifadə edilmişdir: I mərhələ- 1966-1973-cü illər- M.E.Salayev (1966) və Azdövyerquruluşu Layihə İnstitutunun ənənələri tədqiqat materialları; II mərhələ isə -2010-2013-cü illər-şəxsi tədqiqatların nəticələri və Azdövyerquruluşu Layihə İnstitutunun yeni tədqiqat materialları olmuşdur.

I-suayırıcı rayonun torpaqlarının monitorinqi. Kürəkçay hövzəsi daxilində I aqroekoloji rayonun - yüksək dağlığın ibtidai, torflu, çimli dağ-çəmən və dağ-çəmən bozqır torpaqlarının hər iki dövrün (1966-1973 və 2010-2013-cü illər) fiziki-kimyəvi göstəricilərinin müqayisəsindən məlum olur ki, bu torpaqlarda ən çox torflu (-5,39%; 93,79 t/ha) və çimli dağ-çəmən torpaqların (-4,8%; 84 t/ha) üst 0-20 sm qatında humus itkisi müşahidə olunur. Dağ-çəmən torpaqlarında isə karbonatların

miqdarının və pH göstəricisinin artdığı nəzərə şarpır və karbonatların ən çox artımı dağ-çəmən bozqır torpaqlarda (+10,62%) müşahidə edilir.

II-tranzit rayonu torpaqlarının monitorinqi. orta dağlığın, tipik dağ-meşə qəhvəyi torpaqlarda humus və ümumi azotun xeyli azalması prosesi güclü getmişdir (humus-4,16%; 98 t/ha, azot-0,27%; 6 t/ha), meşə altında çıxmış karbonatlı dağ-qəhvəyi torpaqlar da antropogen təzyiqlərə çox məruz qalmışdır. Bu torpaqlarda yalnız torpağın karbonatlığı və pH göstəricilərində artım müşahidə edilir. Dağ boz-qəhvəyi torpaqlarında humusun azalması prosesi nisbətən zəif getməmişdir və üst qatında humus itkisi 40 il ərzində -0,65-0,88% (15-20 t/ha) olmuşdur. Lakin, udulmuş əsasların miqdarında (adi dağ boz-qəhvəyi torpaqlarda +0,07 mq-ekv), CaCO₃ (+0,09+3,6) miqdarı və pH (+0,1+0,2) qiymətində artım müşahidə olunur.

III -Akkumulyativ rayonun torpaqlarının monitorinqi. Ərazinin quru bozqırlar qurşağının boz-qəhvəyi torpaqlarında humusun miqdarı -0,33% - 0,48%, ehtiyatı 7-11 t/ha, azotun göstəriciləri (0,01%; -0,24 t/ha), udulmuş əsasların cəmi isə -1,83- 4,23 mq-ekv azalmışdır (cədv. 1). Yarımşəhra zonasının allüvial-çəmən torpaqları boz-qonur torpaqlara nisbətən daha çox humus -1,47% (34,1 t/ha), azot-0,11%; 2,55 t/ha itkisinə məruz qalmışlar. Həmin torpaqların kənd təsərrüfatı bitkiləri altında daha intensiv becərilməsi, bu zaman tətbiq edilən mineral və üzvi gübrələrin azlığı ilə izah etmək olar.

Cədvəl 1.

Akkumulyativ aqroekoloji rayonun torpaqlarının monitorinqi

Fiziki-kimyəvi göstəriciləri	Boz-qəhvəyi			Açıq boz-qəhvəyi		
	1966-1973	2010-2013	fərq	1966-1973	2010-2013	fərq
<0,01 mm, % 0-20 sm	43,26	45,12	+1,86	45,30	51,80	+7,5
Humusun miqdarı, % t/ha	3,07	2,74	-0,33	1,76	1,28	-0,48
	73,68	65,76	-7,92	42,24	30,72	-11,52
Ümumi azot, % t/ha	0,22	0,21	-0,01	0,13	0,12	-0,01
	5,28	5,04	-0,24	3,12	2,88	-0,24
UƏC, mq-ekv/100q	34,81	32,98	-1,83	31,40	27,17	-4,23
CaCO ₃ , %	6,36	7,92	+1,56	8,66	9,74	+1,08
pH	8,0	8,1	+0,1	8,2	8,4	+0,2

Torpaq ehtiyatlarından səmərəli istifadənin yüksəldilməsi və qorunması. Kürəkçay hövzəsi torpaqlarından istifadənin müasir vəziyyəti bizim tərəfimizdən araşdırıldıqdan sonra hövzə torpaqlarından istifadədə ortaya çıxan əsas problemlər aşağıdakı kimi qruplaşdırılmışdır:

1. Eroziya proseslərinin inkişafı. Bizim tərəfimizdən Kürəkçay hövzəsinin dağlıq hissəsində torpaqdan istifadənin müasir vəziyyəti öyrənilərkən ərazinin eroziyaya uğrama səviyyəsi tədqiq edilmişdir. Müəyyən edilmişdir ki, Kürəkçay hövzəsinin dağ-çəmən zonasının cəmi 24,6% eroziyaya uğramamışdır, qalan 75,4% müxtəlif dərəcədə eroziyaya uğramışdır (cədvəl). Kürəkçay hövzəsinin dağlıq zona torpaqlarının eroziyaya uğrama

cədvəlinə əsasən ərazinin yarından çoxunun (50,77%) müxtəlif dərəcədə eroziyaya uğradığı, zəif-15281 ha (24,06%) dərəcədə eroziya uğrama ilə yanaşı orta 10515 ha (16,56%) dərəcədə eroziyaya uğramanın da kifayət qədər inkişaf etdiyi, 10%-dən çox ərazidə -6443 ha torpaqların şiddətli dərəcədə yuyulduğu müəyyən edilmişdir.

2. Meşə ehtiyatlarının azalması. Göygöl rayonu üzrə meşəliklərin sahəsi 14370,0 ha olaraq, ərazinin 28,51%-ni təşkil etmişdir, bu qənaətbəxş göstərici ərazidə Göygöl Milli Parkının olması ilə izah olunur. Goranboy rayonu üzrə bu göstərici kritik həddə olaraq ərazinin cəmi 7,57% (4350,0 ha) meşəliklə örtülmüşdür, uzun müddət ərzində bu ərazidə külli miqdarda meşəliklər əhali tərəfindən qırılaraq bozqırlaşmış torpaqlara çevrilmişdir və əkin altında istifadə edilir. Hövzə üzrə meşə zolaqları da çox az miqdarda olaraq Göygöl rayonu üzrə 28 ha (0,06%), Goranboy rayonu üzrə isə 60 ha, yəni ərazinin cəmi 0,1% təşkil etmişdir.

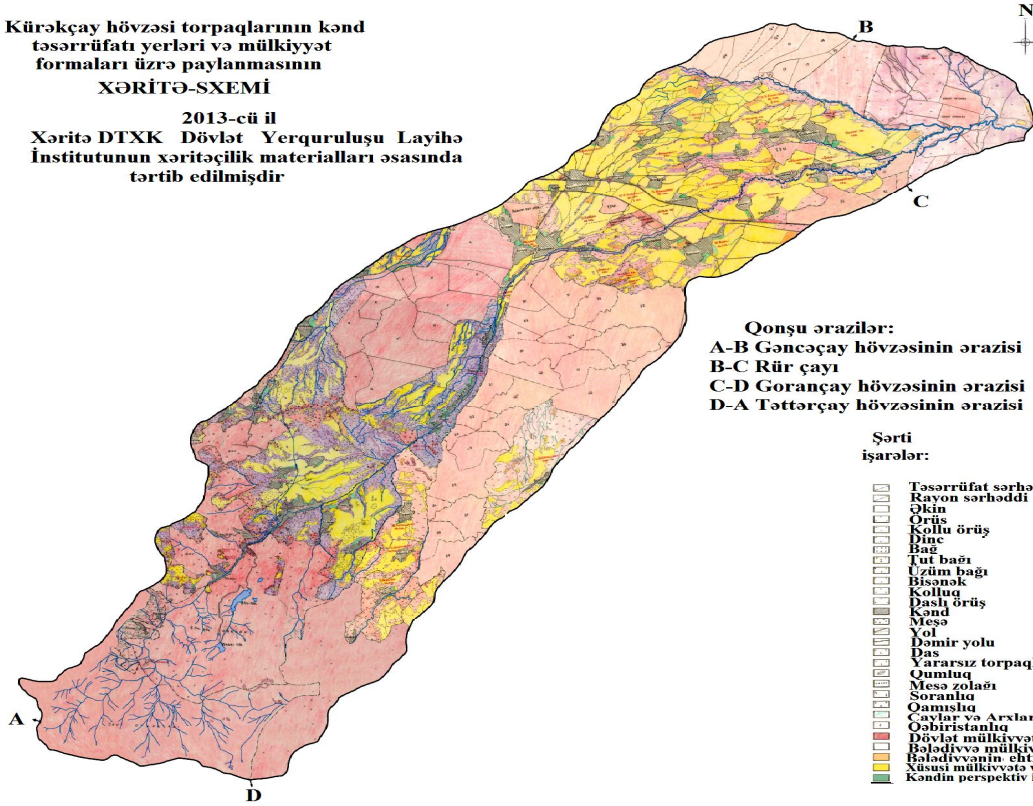
3.Torpaq münbitliyinin azalması. Kürəkçay hövzəsinin dağlıq zona torpaqlarının keyfiyyət qrupları üzrə paylanması göstəricilərinə əsasən, əkin və çoxillik əkmələr altında istifadə edilən torpaqların əksəriyyəti -70,99% yaxşı keyfiyyətli torpaqlardır, düzən zona torpaqlarının isə vəziyyəti qənaətbəxş olmayaraq əkin və çoxillik əkmələr altında istifadə olunan torpaqların cəmi 23,77%-nin yaxşı keyfiyyətli, 76,23%-nin orta keyfiyyətli torpaqlar olduğu müəyyən edilmişdir, çoxillik əkmələr altında düzən zonada ancaq III qrup torpaqları becərilir. Kürəkçay hövzəsinin əkin və çoxillik əkmələr altında istifadə edilən torpaqlarının 40%-nin yaxşı torpaqlar, 58,89%-nin orta keyfiyyətli torpaqlar, 0,60%-nin münbit torpaqlar olduğu müəyyən edilmişdir.

Kürəkçay hövzəsinə aid təsərrüfatların öyrüş, otlaq və biçənəklər üzrə torpaqlarının keyfiyyət qruplarına görə paylanması göstəricilərinə əsasən biçənəklərin 0,54%-i münbit torpaqlar, 72,89%-ni yaxşı keyfiyyətli torpaqlar, 26,57%-ni orta keyfiyyətli torpaqlar, kəndyanı öyrüş və otlaqların 41,73%-aşağı keyfiyyətli və 37,37%-orta keyfiyyətli torpaqlar üzərindədir. Hövzənin yüksək keyfiyyətli torpaqların 3,57%, yaxşı keyfiyyətli torpaqların 15,48% və şərti yararsız torpaqların 250 hektarı öyrüş və otlaq sahələrinə verilmişdir.

4.Torpaqların şorlaşması. Kürəkçay hövzəsinin suvarılan torpaqlarının şorlaşma durumu araşdırılaraq müəyyən edilmişdir ki, hövzənin 23615 hektar suvarılan torpaqlarının 53,46%-i şorlaşmamış, 46,54%-i şorlaşmışdır, onlardan 81,8% zəif, 6,14% orta, 12,06% şiddətli dərəcədə şorlaşmışdır. Əsas suvarılan torpaqlar Goranboy rayonundadır- 19307 ha, Goranboy rayonu torpaqlarının meliorativ durumunun digər rayonlara nisbətən daha çox qeyri-qənaətbəxş olduğunu (48,8%) görürük, bunu həmin rayonda kollektor-drenaj şəbəkəsinin zəif olması ilə izah etmək olar. Hövzə torpaqlarının 12%-dən çoxunun şiddətli dərəcədə şorlaşması, demək olar ki, yarısının meliorativ vəziyyətinin qeyri-kafi olması torpaqların kəndli fermerlər tərəfindən aqrotekniki və meliorativ cəhətdən düzgün becərilməməsinin neqativ nəticəsi hesab etmək olar.

**Kürəkçay hövzəsi torpaqlarının kənd
təsərrüfatı yerləri və mülkiyyət
formaları üzrə paylanmasının
XƏRİTƏ-SXEMİ**

2013-cü il
Xəritə DTXK Dövlət Yerquruluşu Layihə
İnstitutunun xəritəçilik materialları əsasında
tərtib edilmişdir



Qonşu ərazilər:
A-B Gəncəçay hövzəsinin ərazisi
B-C Rür çayı
C-D Gorançay hövzəsinin ərazisi
D-A Təttərçay hövzəsinin ərazisi

**Şərti
işarələr:**

LEGENDA

Kürəkçay hövzəsinin torpaq ehtiyatlarının kənd təsərrüfatı sahələri üzrə paylanması

Kənd təsərrüfatı yerləri üzrə	Göygöl rayonu		Goranboy rayonu		Yevlax rayonu		Kürəkçay hövzəsi	
	ha	%	ha	%	ha	%	ha	%
Əkin	3398,0	6,74	17805,75	30,99	-	-	21203,75	18,20
Dinc	11,4	0,02	142,5	0,25	-	-	153,9	0,13
Çoxillik əkmələr	733,0	1,45	689,75	1,21	-	-	1422,75	1,22
Örüş								
Kollu örüş	26049,47	51,68	28893,25	50,29	8410,0	97,51	63352,72	54,386
Daşlı örüş	2156,0	4,28	260,75	0,45	107,0	1,24	2523,75	2,17
Bıçanək	516,25	1,03	-	-	-	-	516,25	0,44
Kolluq	1221,63	2,42	671,5	1,17	25,0	0,29	1918,13	1,65
Meşə	-	-	5,0	0,004	-	-	5,0	0,004
Meşə zolağı	14370,0	28,51	4350,0	7,57	-	-	18720,0	16,07
Şoranlıq	28,0	0,06	60,0	0,10	-	-	88,0	0,08
Sair sahələr	-	-	46,5	0,086	78,0	0,90	124,5	0,11
	1920,25	3,81	4525,0	7,88	5,0	0,06	6450,25	5,54
CƏMI	50404,0	100,0	57450,0	100,0	8625,0	100,0	116479,0	100,0

Kürəkçay hövzəsi torpaq ehtiyatlarının mülkiyyət növləri üzrə paylanması

Mülkiyyət formaları üzrə	Göygöl rayonu		Goranboy rayonu		Yevlax rayonu		Kürəkçay hövzəsi	
	ha	%	ha	%	ha	%	ha	%
Dövlət mülkiyyəti	32945,17	65,36	27634,5	48,10	7805,75	90,50	68385,42	58,71
Bələdiyyə mülkiyyəti	9481,0	18,81	5802,25	10,10	765,0	8,87	16048,25	13,78
Bələdiyyənin ehtiyat fondu	241,75	0,48	571,0	0,99	8,0	0,09	820,75	0,70
Xüsusi mülkiyyət	5637,83	11,19	18583,25	32,35	41,25	0,48	24262,33	20,83
Kəndin perspektiv inkişaf fondu	178,0	0,35	334,0	0,58	-	-	512,0	0,44
Sair torpaqlar	1920,25	3,81	4525,0	7,88	5,0	0,06	6450,25	5,54
CƏMI	50404,0	100,0	57450,0	100,0	8625,0	100,0	116479,0	100,0

Kürəkçay hövzəsi torpaqlarının aqroekoloji monitorinqi əsasında səmərəli istifadə edilməsi və mühafizəsinin əsas istiqamətləri aşağıdakılardır: 1.Eroziya əleyhinə tədbirlərin həyata keçirilməsi; 2.Meşələrin qorunması və artırılması; 3.Tarlaqoruyucu meşə zolaqlarının yerləşdirilməsi; 4.Çoxillik əkmələrin, xüsusən üzümlüklərin sahələrinin artırılması; 5.Kəndli-fermer təsərrüfatlarının sərhədlərinin düzgün yerləşdirilməsi; 6.Kənd təsərrüfatı yerlərindən (uqodyalardan) istifadənin təkmilləşdirilməsi; 7.Torpaqların şorlaşmasının qarşısının alınması.

NƏTİCƏLƏR

1. Kürəkçay hövzəsinin torpaq örtüyünün tərkibi öyrənilərək əsas zonal torpaqların müasir torpaq-ekoloji səciyyəsi verilmişdir. Hövzə üzrə kənd təsərrüfatına yararlı torpaqların 54,42%-ni boz-qəhvəyi (şabalıdı) torpaqların təşkil etdiyi və bu torpaqların orta və aşağı dərəcədə münbitliyə, qeyri-qənaətbəxş aqroistehsalat xüsusiyyətlərinə malik olduğu müəyyən edilmişdir.
2. Əhalinin yüksək sıxlığı və torpaq ehtiyatlarının azlığı şəraitində torpaq ehtiyatlarından effektiv istifadənin təşkili zamanı yerquruluşu işlərinin səmərəliliyi müəyyən edilmişdir, Kürəkçay hövzəsinin kənd təsərrüfatı təyinatlı torpaqlarının müasir istifadəçilik vəziyyəti öyrənilmişdir. Hövzə ərazisinin 78,28% (91308,75 ha) kənd təsərrüfatına yararlı, 21,72% (25170,25 ha) isə meşə torpaqları və yararsız torpaqlar təşkil etdiyi müəyyən edilmişdir.
3. Kürəkçay hövzəsi torpaqlarının mülkiyyət formaları üzrə paylanması tədqiq edilmişdir; ümumi torpaq fondunun 58,71% (68385,42 ha) dövlət, 13,78% (16048,25 ha) bələdiyyə, 20,83% (24262,33 ha) xüsusi mülkiyyətə verildiyi dəqiqləşdirilmişdir.
4. Torpaqdan istifadədə ekoloji şəraitə əsaslı təsir göstərən antropogen təsirlərin növləri və dərəcəsi (eroziya proseslərinin inkişafı, meşə ehtiyatlarının azalması, torpaq münbitliyinin azalması, torpaqların şorlaşması və s.) araşdırılmışdır. Müəyyən edilmişdir ki, Kürəkçay hövzəsi torpaqlarının 50,77 %-i müxtəlif dərəcədə eroziyaya uğramış, suvarılan torpaqların 46,54%-i bu və ya digər dərəcədə şorlaşmaya məruz qalmışdır.
5. Hövzənin əkinçilik sistemində konkret şəraitə daha çox adaptasiya olunmuş kənd təsərrüfatı bitkilərinin becərilməsi, hidrotermiki və qida rejiminin optimallaşdırılması və s. kimi amillərin tənzimlənməsi

- əsasında Kürəkçay hövzəsinin torpaq fondundan səmərəli istifadənin və qorunmasının konseptual modelinin sxemi işlənib hazırlanmışdır.
6. Kürəkçay hövzəsi ərazisinin torpaq, kənd təsərrüfatı yerləri və mülkiyyət formaları üzrə paylanmasının xəritə-sxemləri tərtib edilmişdir.
 7. Kürəkçay hövzəsi ərazisində aparılmış aqroekoloji monitorinqin nəticələrinə əsasən 40 il ərzində (1966-1973 - 2010-2013-cü illər) suayırıcı aqroekoloji rayon torpaqlarında humusun miqdarı (-2,59-5,39%) azalmış, tranzit aqroekoloji rayonda ən çox humus itkisi tipik dağ meşə-qəhvəyi torpaqlarda müşahidə olunmuşdur-4,16% (98 t/ha). Akkumulyativ aqroekoloji rayon üzrə ən çox deqradasiyaya uğrayan torpaqlar allüvial-çəmən torpaqlardır, burada humus itkisi -1,47% (34,1 t/ha) qeydə alınmışdır. Kürəkçay hövzəsi ərazisinin bütün torpaqlarında torpağın karbonatlığı (+1,08+10,62%) və pH (+0,1+0,9) göstəricilərində artım müşahidə olunmuşdur.
 8. Kürəkçay hövzəsi üzrə ekosistemin ekoloji təhlükəsizliyini və davamlılığını təmin edən torpaq ehtiyatlarından səmərəli istifadə edilməsinin və mühafizəsinin əsas istiqamətləri müəyyən edilmiş və aqroekoloji monitorinqin nəticələrinə əsasən tədbirlər sistemi (eroziya əleyhinə tədbirlərin həyata keçirilməsi, meşələrin qorunması və artırılması, kənd təsərrüfatı yerlərindən istifadənin təkmilləşdirilməsi, tarlaqoruyucu meşə zolaqlarının yerləşdirilməsi və s.) işlənib hazırlanmışdır.

Dissertasiya mövzusu üzrə aşağıdakı işlər dərc olunmuşdur:

1. Kürəkçay hövzəsi dağ-meşə qəhvəyi torpaqların münbitlik göstəricilərinin qısa səciyyəsi. Akademik Həsən Əliyevin 105 illik yubileyinə həsr olunmuş “Ekologiya-təbiət və cəmiyyət problemləri” mövzusunda II Beynəlxalq Elmi konfransın materialları, Bakı, BDU, 7-8 noyabr 2012, s. 272-274
2. Aqroekoloji tədqiqatlarda hövzə metodunun tətbiqi. Ümummilliy lider H.Ə.Əliyevin 90 illik yubileyinə həsr olunmuş “Heydər Əliyev torpaq islahatları ərzaq təhlükəsizliyinin təminatıdır” elmi-praktiki konfrans, Torpaqşünaslıq və Aqrokimya , cild 21, №1 , Bakı, 2013, s.466- 469
3. Torpaqlardan səmərəli istifadənin müasir metodoloji aspektləri. Ümummilliy lider H.Ə.Əliyevin 90 illik yubileyinə həsr olunmuş “XXI əsrdə ekologiya və torpaqşünaslıq elmlərinin aktual problemləri” mövzusunda Respublika elmi konfransının materialları, BDU, Bakı, 2013, s. 424-429
4. Эколого-экономические проблемы рационального использования земельных ресурсов. XXI международная научно-техническая конференция «Экологическая и техногенная безопасность, охрана водного и воздушного бассейнов» 10 - 14 июня 2013 г. Бердянск, г.Харьков, с.289-296
5. Kürəkçay hövzəsi boz-qəhvəyi (şabalıdı) torpaqlarının əsas fiziki-kimyəvi xüsusiyyətləri. Torpaqşünaslıq və Aqrokimya, cild 21, №3, Bakı, 2013, s.469-473
6. Качественное состояние земельных ресурсов сухостепной зоны бассейна реки Кюрекчай Азербайджанской Республики. Вестник Рязанского Государственного Университета им. П.А.Костычева, 2013 №4, **c.5-9**
7. Kürəkçay hövzəsinin torpaq ehtiyatlarının kənd təsərrüfatı yerləri (uqodyalar) üzrə paylanması. AMEA Gəncə Regional Elmi Mərkəz, Xəbərler məcmuəsi, №53 ,Gəncə, 2013, s. 95-101
8. Kürəkçay hövzəsi dağ-çəmən torpaqlarının münbitlik göstəriciləri əsasında səciyyəsi. AMEA Gəncə Regional Elmi Mərkəz, Xəbərler məcmuəsi, № 3 ,Gəncə, 2016, **s.7-11**

Г.М.Алиева

АГРОЭКОЛОГИЧЕСКИЕ ОСОБЕННОСТИ И МОНИТОРИНГ ПОЧВ БАССЕЙНА РЕКИ Кюрекчай

РЕЗЮМЕ

Эффективность работы агропромышленного комплекса, а следовательно и стабильность экономической, социальной, политической обстановки в обществе, во многом зависят от состояния земельных ресурсов. В этой связи разработка более совершенных способов и методов организации использования и охраны земель приобретает все большую актуальность и требует разработки научных подходов по эколого-экономическому обоснованию рационального землепользования в новых условиях хозяйствования. В этом аспекте разработка основных направлений совершенствования механизма управления и рационального использования земельного фонда на основе агроэкологического мониторинга почв в системе природопользования бассейна реки Кюрекчай выделяется своей актуальностью.

На основе проведенных исследований представлен анализ экологических условий формирования почвенного покрова территории, изучены современные морфогенетические и физико-химические особенности основных почв бассейна реки Кюрекчай, проведено агроэкологическое районирование территории на основе бассейнового метода и составлена почвенная карта-схема и карта-схема распределения почвенных ресурсов по сельхозугодьям и формам собственности. Кроме этого, выявлены особенности реформирования земельных отношений в нынешних условиях; проведен анализ современного состояния землепользования региона, исследована структура деления земельного фонда бассейна реки Кюрекчай по сельскохозяйственным угодьям и по формам собственности, выявлены основные факторы влияющие на уровень землепользования региона, предложен оптимальный вариант структуры посевных площадей, обеспечивающий эффективное использование сельскохозяйственных угодий, определены приоритетные направления повышения эффективности интенсивного использования земельных ресурсов, на основе результатов проведенного агроэкологического мониторинга почв разработана система мер, направленная на более рациональное использование и охрану земельных ресурсов бассейна реки Кюрекчай.

G.M.Aliyeva

**AGROCHARACTERISTICS AND MONITORING OF THE
KUREKCHAY RIVER BASIN SOILS**

ABSTRACT

The efficiency of agroindustrial complex work, and consequently the stability of economic, social, political condition in the society depend on states of the land resources. Their rational use-indispensable conditions of the stabilization of nutrition products manufacture, ensuring of food independence. In this connection an elaboration of the most absolute methods and using organization methods and guard of the soils acquires the whole great urgency and requires elaborations of the scientific approaches on ecologo-economic basis of the rational soil use in the new conditions of economization. In this aspect an elaboration of the main directions of the management mechanism perfecting and rational use of the land fund in the system of nature use in the Kurekchay river basin is distinguished by its urgency.

On the basis of the conducted researches an analysis of the ecological conditions of the territory soil cover formation is presented, a structure of the soil cover composition is investigated, the contemporary morphogenetic and physico-chemical peculiarities of the main soils in the Kurekchay river basin are studied and a soil map and a map of the soil resources distributions are composed on agricultural places and property forms on a scale of 1:50000. Besides in the peculiarities of the land relation reforming are revealed on the present conditions; an analysis of the contemporary condition of the region land use is carried out; a structure of the division of the land fund in the Kurekchay river basin on agricultural places and on peculiarity forms is investigated, the main factors influencing on level of the region land use are revealed, an optimum version of the sowing areas structure, ensuring effective use of agriculture places are suggested, the prioritet directions of the increase in intensive use efficiency of the land resources are determined, a system of the measures directed to more rational use and guard of the land resources in the Kurekchay river basin elaborated.

**НАЦИОНАЛЬНАЯ АКАДЕМИЯ НАУК АЗЕРБАЙДЖАНА
ИНСТИТУТ ПОЧВОВЕДЕНИЯ И АГРОХИМИИ**

На правах рукописи

АЛИЕВА ГЮЛЬШЕН МАКСУД кызы

**АГРОЭКОЛОГИЧЕСКИЕ ОСОБЕННОСТИ И МОНИТОРИНГ
ПОЧВ БАСЕЙНА РЕКИ КЮРЕКЧАЙ**

Специальность: 2511.01 – Почвоведение

АВТОРЕФЕРАТ

**диссертации на соискание ученой степени доктора
философии по аграрным наукам**

БАКУ - 2016