

МИНИСТЕРСТВО ОБРАЗОВАНИЯ  
АЗЕРБАЙДЖАНСКОЙ РЕСПУБЛИКИ

---

АЗЕРБАЙДЖАНСКИЙ АРХИТЕКТУРНО- СТРОИТЕЛЬНЫЙ  
УНИВЕРСИТЕТ

*На правах рукописи*

**САБИНА ХАЛИД ГЫЗЫ ГАДЖИЕВА**

**АРХИТЕКТУРНОЕ НАСЛЕДИЕ СЕВЕРО-ЗАПАДНОГО  
РЕГИОНА АЗЕРБАЙДЖАНСКОЙ РЕСПУБЛИКИ,  
ПРОБЛЕМЫ ЕГО ОХРАНЫ И ИСПОЛЬЗОВАНИЯ**

**Специальность:** 6401.01- «Теория и история архитектуры,  
реставрация и реконструкция памятников»

**АВТОРЕФЕРАТ**

диссертации на соискание ученой степени  
доктора архитектуры

**БАКУ-2013**

Диссертационная работа выполнена на кафедре «Архитектурные конструкции и реставрация памятников архитектуры»  
Азербайджанского Архитектурно- Строительного Университета

**Научный консультант:** заслуженный архитектор Азербайджана,  
доктор архитектуры, профессор  
**Гюльчохра Гусейн гызы Мамедова**

**Официальные  
оппоненты:** заслуженный архитектор Азербайджана,  
доктор архитектуры, доцент  
**Наргиз Джавад гызы Абдуллаева**

доктор архитектуры, профессор  
**Мухаммад Касымович Ахмедов**

Член- корреспондент НАН Азербайджана,  
доктор исторических наук, профессор  
**Вели Гусейн оглу Алиев**

**Ведущая организация:** Азербайджанский Научно- Исследователь-  
ский Институт Строительства и Архитек-  
туры, отдел архитектуры

Защита состоится « 14 » июня 2013 года в 11.00 часов на заседании  
разового совета В/Д № 02.041 по защите диссертации на соискание  
ученой степени доктора архитектуры в Азербайджанском Архитек-  
турно- Строительном Университете по адресу: г.Баку, Az-1073, ул.  
А.Султановой, 5, корпус I, этаж III, ауд.317

С диссертацией можно ознакомиться в библиотеке АЗАСУ.

Автореферат разослан 3 мая 2013г.

Ученый секретарь  
Диссертационного Совета В/Д № 02.041,  
Доктор философии по архитектуре

доц.С.И.Аллахвердиева

## ОБЩАЯ ХАРАКТЕРИСТИКА РАБОТЫ

**ВВЕДЕНИЕ.** Северо- западный регион представляет особый интерес с точки зрения изучения архитектуры и культуры Азербайджана. Благоприятные природные условия и живописность региона обеспечили ему славу одного из лучших туристических центров страны. Особый интерес представляют архитектурные памятники, сохранившиеся во всех городах и деревнях рассматриваемого региона. Архитектурные памятники являются наиболее наглядным свидетельством богатой истории и культуры, древних архитектурных и строительных корней этого края, последовательно входившего на протяжении длительного исторического периода в состав левобережной части христианского государства Кавказская Албания (IV в. до н.э.-VIII вв.), затем в состав последующих азербайджанских государств и ханств. Благодаря тому, что столицей Кавказской Албании с IV в. до н. э. вплоть до 451 года являлась Кабала (Габала), именно в данном регионе были созданы наиболее яркие памятники античного и раннесредневекового зодчества, большинство из которых сохранилось до сегодняшнего дня. Вторым историческим периодом, давшим большое количество важных в истории архитектуры Азербайджана памятников, является период существования на территории региона Шекинского ханства, Илисуйского султаната и Джаро-Балакенских обществ (XVII-XIX вв.). Детальное исследование и дальнейшее сохранение архитектурных памятников этого региона особенно остро стоит на современном этапе развития Азербайджанской Республики.

**Состояние и изученность проблемы.** Планомерному изучению памятников способствует то, что уже есть достаточная база для исследования зодчества северо-западного региона Азербайджана. В первую очередь нужно отметить результаты археологических экспедиций, предпринятых в советские годы и в последние десятилетия О.Ш.Исмизаде, И.А.Бабаевым, Р.М.Вахидовым, Р.Б.Геюшевым и др.

Целый ряд азербайджанских ученых исследовали исторические аспекты существования северо-западного региона. Особо следует отметить сочинения Аббас-Кули-Ага Бакиханова, В.А.Потто, Есаи Хасан-Джалаляна, В.Н.Левиатова, В.Ф.Минорского, А.Е.Крымского, К.В.Тревер, Абдул-Латиф-Эфенди, Гаджи-Сеид-Абдул-Гамида; фундаментальные труды Ф.Дж.Мамедовой и З.М.Буниятова, К.Г.Алиева, И.А.Бабаева, Р.А.Гусейнова, Х.Ю.Вердиевой, В.З.Пириева, М.С.Неймат, С.С.Велиева, Т.М.Мамедова, Г.А.Гейбуллаева, С.А.Сулейма-

новой. Чрезвычайно важными являются исследования последних лет Н.Р.Гёзаловой, Э.Б.Алибековой, Э.М.Лятифовой, А.А.Мамедовой.

Огромный вклад в исследования архитектурных памятников региона внесли Л.С.Бретаницкий, К.М.Мамедзаде, А.А.Карахмедова, Дж.А.Гийаси, В.Г.Мурадов, А.М.Мехтиев, А.В.Саламзаде, С.И.Датиев, Е.А.Пахомов, Ш.Н.Рзаев и др. Особо следует отметить исследования профессора, доктора архитектуры Д.А.Ахундова, одного из основоположников школы изучения памятников древнего, античного и раннесредневекового Азербайджана, исследовавшего целый ряд сооружений северо-западного региона. Необычайно ценен вклад профессора, доктора архитектуры Г.Г.Мамедовой, одной из первых обмерившей и зафиксировавшей многие памятники региона. Ей принадлежат научно обоснованные реконструкции многих из албанских памятников, сохранившихся в полуразрушенном состоянии. Неоценима важность исследований профессора, доктора архитектуры Ш.С.Фатуллаева-Фигарова, проводшего анализ планировочных особенностей и фиксацию многих мечетей и гражданских сооружений XIX-XX вв. Большой вклад в дело сохранения памятников архитектуры региона внесли проекты реставрации и консервации памятников, осуществленные в последние годы, в том числе три проекта, разработанные и реализованные сотрудниками научно-исследовательской лаборатории «Охрана и реставрация памятников Азербайджана» при Азербайджанском Архитектурно-Строительном Университете.

**Актуальность темы.** Анализ памятников региона привел к выводу о том, что, несмотря на кажущуюся на первый взгляд хорошую изученность архитектуры региона, исследования касались, в основном, наиболее крупных памятников. Многие объекты на протяжении долгих лет неправильно эксплуатировались, что существенно повредило их планировочные и композиционные особенности. Некоторые из тех памятников, которые были нам известны по результатам прежних исследований, проводившихся в середине XX века, сейчас не существуют. Многие реконструированы или отремонтированы так, что утрачены важные элементы их первоначального облика. Сегодня возникла реальная угроза потери исторического облика городов исследуемого региона, их характерных архитектурно-планировочных особенностей и композиционных черт в связи с бурным экономическим развитием. Неправильный подход к сохранению памятников архитектурного наследия, а также создание новых объектов в исторических зонах без соблюдения нормативов по сохранению исторической среды

может привести к потере традиционного облика городов. Данная ситуация ставит на первый план проблему срочной регенерации городов региона. Для ее решения в первую очередь необходимо провести систематизацию памятников, исследовать их нынешнее состояние, степень разрушений и наметить меры по их сохранению и дальнейшему использованию, разработать генпланы городов региона, продумать пути их регенерации.

Особую остроту придает проблеме тот факт, что, несмотря на многолетние планомерные исследования азербайджанских историков архитектуры, все еще существуют попытки фальсифицировать христианские памятники архитектуры Азербайджана. В то время, как Азербайджан, несмотря на многократные переделки границ на протяжении многих веков, включает около 45 территории исторической Кавказской Албании (согласно границам Кавказской Албании, очерченным Страбоном и Геродотом).

Истоки азербайджанской христианской архитектуры следует искать именно в исследуемом регионе, поскольку он был столичным, и потому формирование раннесредневековых церквей происходило именно здесь. Мы являемся наследниками всех памятников Азербайджана, независимо от того, к какому историческому периоду или конфессии они принадлежат, и на нас лежит ответственность за их сохранение.

На наш взгляд, исследование архитектурного наследия региона должно быть проведено на общем фоне развития архитектуры страны для того, чтобы выявить не только закономерности возникновения и развития каждого отдельного архитектурного типа, но и найти их место среди памятников Азербайджана и сопредельных стран. Кроме того, необходимо наметить пути максимального сохранения отдельных памятников и определить возможности дальнейшего развития городов на современном этапе. Изучение данных вопросов позволит раскрыть, проанализировать, обосновать специфические черты азербайджанского зодчества северо-западного региона, отличающие его от архитектуры других зон Азербайджана и соседних стран, и сформулировать основные мероприятия по сохранению архитектурного наследия исследуемой зоны. Рассмотрению этого аспекта и посвящена данная работа.

**Основной целью данного исследования** является изучение памятников региона, всесторонний анализ их нынешнего состояния и причин разрушений, определение мер, необходимых для их сохране-

ния; систематизация памятников по степени сохранности и неотложности проводимых работ по их дальнейшему сохранению; разработка предложений по сохранению исторической целостности городов региона в условиях их современного развития. В соответствии с этой целью определяются и **задачи исследования:**

- определить основные исторические этапы развития архитектуры северо-западного региона; установить генетические истоки и пути развития архитектуры северо-западного региона;
- провести анализ и классификацию различных типов архитектурных сооружений; показать закономерность возникновения сложившихся в регионе типов сооружений и доказать стойкость характерных архитектурных и строительных приемов;
- исследовать конструктивные особенности и декоративные элементы, формирующие различные типы сооружений; выявить закономерности построения и пропорции в построении отдельных, наиболее исследованных памятников региона, с тем, чтобы в дальнейшем использовать их пропорции и соотношения при реставрации зданий или создании моделей сильно разрушенных памятников;
- определить место архитектурного наследия региона в ряду однотипных памятников других областей страны и соседних стран, выявить характерные особенности и черты;
- проанализировать степень сохранности памятников исследуемого региона и определить очередность проведения мер по их дальнейшему сохранению; разработать общие рекомендации по созданию охранных зон памятников и по регенерации городов.

Учитывая поставленную в работе основную цель исследовать возможно большее количество сохранившихся памятников архитектурного наследия, **хронологические границы** исследования охватывают обширный период развития архитектуры исследуемого региона со времени вхождения его в состав Кавказской Албании до начала XX века. Поэтому рассматриваются сохранившиеся оборонительные сооружения, памятники раннехристианского (I-VII вв.) и позднехристианского зодчества; мусульманские культовые и гражданские сооружения XVII-XX вв.

**Пространственные границы** покрывают архитектурные памятники шести районов северо-западного Азербайджана: Габалинского, Огузского, Шекинского, Гахского, Загатальского и Балакенского.

В качестве аналогов исследуются памятники стран Закавказья, Византии, Ирана, Турции, Средней Азии, арабских стран и др.

**Объектами исследования** являются оборонительные, культовые и гражданские сооружения. Учитывая своеобразие и особую важность жилых сооружений региона, они в исследовании выделены в особую группу и рассматриваются отдельно от других памятников гражданского зодчества. Наряду с наиболее значительными и известными памятниками архитектуры исследуются и рядовые сооружения, демонстрирующие традиционный архитектурный стиль.

**Предметом исследования** являются планировочные, композиционные и конструктивные особенности архитектурных памятников различного назначения и преемственность в их формировании; архитектурные конструкции и элементы, формирующие облик сооружений разных типов; место архитектуры региона в Азербайджане и сопредельных странах; пути и методы сохранения архитектурного наследия региона, традиционного облика городов, а также приспособление памятников с целью максимального продления их существования.

**Методика исследования** основана на комплексном анализе факторов, повлиявших на зарождение и развитие архитектурного наследия северо-западного региона, и включает:

- сбор информации в исторических источниках, разноязычной научной литературе, архивных материалах и комплексный анализ факторов, приведших к формированию архитектурных сооружений;
- проведение натурных исследований, архитектурных обмеров и фиксации памятников, в том числе использование обмерных и реставрационных чертежей, сделанных во время работы над проектами реставрации памятников на территории региона: церкви в сел. Киш Шекинского района, базилики в сел. Гум Гахского района, церкви в сел. Нидж Габалинского района (руководитель и автор проектов доктор архитектуры, профессор Мамедова Г.Г., соавторы доценты Абдуллаев Т.А. и Гаджиева С.Х.);
- изучение архитектурно-планировочного своеобразия памятников различного назначения; систематизацию основных композиционных, архитектурно-планировочных и декоративных приемов, характерных для зодчества региона;
- разработку эскизных проектов реставраций, систематизацию и классификацию сохранившихся памятников архитектуры;

- сравнение памятников исследуемого региона с аналогичными памятниками других регионов Азербайджана и сопредельных стран;
- изучение возможностей и методов оптимального сохранения архитектурного наследия исследуемой зоны; обзор проведенных в последние годы проектов сохранения памятников региона;
- разработку рекомендаций по консервации или реставрации отдельных памятников и сохранению исторической целостности городов; а также по приспособлению и использованию памятников после реставрации.

Для выявления современного состояния памятников проводились многократные натурные исследования на предмет фиксации и выявления дефектов и искажений в их облике. На основе собранной информации в данном исследовании памятники дифференцируются по степени сохранности. Проблемы регенерации исторической среды городов в данной работе рассматриваются с точки зрения следующих аспектов: сохранение и восстановление архитектурно-градостроительного облика, экономическое развитие, развитие туризма и новое строительство.

**Научная новизна** исследования состоит в комплексном изучении нынешнего состояния архитектурного наследия, разработке мероприятий по сохранению отдельных памятников архитектуры, а также рекомендаций по охране исторических центров городов региона. Памятники зафиксированы, систематизированы и классифицированы, уточнены их датировка и авторы; также исследованы несколько неизученных ранее памятников архитектуры, расположенных в северо-западном регионе Азербайджанской Республики; проведен анализ конструктивных и декоративных особенностей памятников, исследованы основные приемы композиционного решения и декорирования в различных типологических группах сооружений. Впервые изучаются основные пропорции и соотношения в построении культовых памятников. Путем сравнительного анализа однотипных памятников выявлено место архитектуры региона. Впервые составлены сводные таблицы по оборонительным сооружениям, церквям и мечетям, жилым домам, иллюстрирующие распределение памятников разных типов в шести районах северо-западного региона.

В результате комплексного анализа нынешнего состояния сооружений автором были составлены рекомендации по сохранению памятников, нашедшие отражение в таблице степени сохранности архитектурных памятников. В этой таблице все памятники в зависимости



от степени сохранности и первоочередности проводимых мер подразделены на несколько групп, в каждой из которых автором предлагаются мероприятия по поддержанию памятников в надлежащем состоянии, то есть по их реставрации или консервации и т.д. В исследовании разработаны эскизные проекты реставрации и консервации отдельных памятников архитектуры. Составлены общие рекомендации по регенерации городов в условиях их неуклонного развития, созданию охранных зон отдельных памятников архитектуры и т.д.

**Практическая и теоретическая ценность.** В работе на основе уже имеющегося в литературе, а также собранного лично автором в ходе многолетних исследований материала исследуются и классифицируются по различным типологическим группам архитектурные памятники северо-западного региона Азербайджана, выявляются черты их взаимовлияния и различия. Исследуются не только крупные памятники, но и рядовые постройки, важные для характеристики традиционных архитектурно-планировочных особенностей. Изучаются основные архитектурно-пространственные композиции, планировочные, конструктивные и декоративные особенности памятников. Результаты приведенного в работе обобщенного типологического анализа архитектурного наследия могут стать базой для комплексной оценки зодчества данного региона Азербайджана; могут быть положены в основу рекомендаций по сохранению памятников зоны; а также могут быть использованы при составлении методологических и учебных программ по курсу истории архитектуры страны. Данная диссертационная работа может положить начало планомерному и подробному изучению архитектурного наследия других регионов Азербайджана.

Выявленные в исследовании математические закономерности в построении отдельных мусульманских и христианских сооружений могут быть применены при разработке научно обоснованных проектов реставрации или при создании моделей сильно разрушенных архитектурных памятников. Составленная в диссертации таблица дифференцирования памятников по степени их нынешней сохранности и первоочередности проводимых консервационных либо реставрационных работ, может быть использована при разработке реальных мероприятий по сохранению памятников региона. Предложения по реставрации, консервации и приспособлению отдельных памятников архитектуры могут найти применение в реальных проектах. Рекомендации по определению охранных зон памятников региона могут быть положены в основу реальных генпланов.

Автор принимала участие в реставрации двух церквей на территории региона (в селении Киш Шекинского района и в селении Нидж Габалинского района) и консервации базилики в селении Гум Гахского района, результаты чего нашли свое отражение в диссертации. В работе также показаны результаты руководства автором дипломными проектами студентов архитектурного факультета Азербайджанского Архитектурно-Строительного Университета, посвященными сохранению отдельных памятников региона, а также руководства магистерскими диссертациями по исследованию жилых домов Шеки и оборонительных сооружений региона.

**Апробация работы.** Исследования автора отражены в научных трудах (около 70), в том числе в 3 книгах (в соавторстве) и 2 монографиях по теме исследования. Научные исследования доложены на республиканских конференциях молодых ученых и исследователей (Баку-1996, 1998, 2010), Республиканской конференции «Архитектурное наследие Кавказской Албании» (Баку-2013), а также научных конференциях международного значения, включая: конференцию «Проблемы Искусства и Культуры» (Баку-1996); симпозиум «Азербайджан в многосторонних взаимосвязях» (Баку-1997); симпозиум «Азербайджан в многофункциональных взаимосвязях» (Баку-1997); конференцию «Проблемы Искусства и Культуры» (Баку-2000); конференцию «История Кавказской Албании» (Баку-2001); конференцию «Великий шелковый путь и диалог Евразийских культур» (Баку-2003); симпозиум «Проблемы планирования и развития исторических городов Восточной и Центральной Азии» (Баку-2005); конференцию «Историческое архитектурное наследие в новой социально-политической ситуации» (Флоренция-2007); конференцию «21-ый век и традиционный Исламский город» (Баку-2007); конференцию «Проблемы сохранения архитектурного наследия и архитектурного образования» (Флоренция-2008); конференцию «Исторический исламский город и современная архитектура» (Баку-2009); конференцию «Фокус на Азербайджан» (Вена-2010); конференцию «История и культура Азербайджана» (Берлин-2010); конференцию «Сохранение и адаптация архитектурного наследия» (Флоренция-2010); конференцию «Тюркологическое искусствознание: проблемы и перспективы» (Баку-2011); конференцию ICOMOS-а(Таиланд-2011); конференцию «Место и роль Кавказской Албании в истории Азербайджана и Кавказа (Баку-2011); конференцию «Современная архитектура и инновации» (Ташкент-2012) и др.

**Структура и объем диссертации.** Диссертация состоит из 2 томов. Первый том содержит исследовательскую часть: введение, 5 глав, основные выводы, список использованной литературы (302 наименования). Второй том включает серию иллюстрирующих работу таблиц (217 единицы) и приложений (6 единиц).

## **СОДЕРЖАНИЕ РАБОТЫ**

### **ГЛАВА I. Предпосылки формирования и развития архитектуры северо-западного региона Азербайджанской Республики**

#### **1.1. Исторические этапы развития**

Современный северо-западный регион Азербайджана, включающий Габалинский, Огузский, Шекинский, Гахский, Загатальский и Балакенский районы, играл важную роль в античный период в политической и экономической жизни страны. Как свидетельствуют исторические источники, Габала и Шаки (Шеки) были наиболее крупными областями левобережной Кавказской Албании. Здесь размещались многие города, в том числе и столичный город Габала, который в трудах целого ряда античных ученых описывается как один из крупнейших и развитых городов на Кавказе. При раскопках Габалы было обнаружено 4 культурных слоя (античного времени, раннего, развитого и позднего средневековья), содержащие интересные материалы по строительству и архитектуре. В I веке святым Елисеем на территорию региона было принесено христианство, в начале IV века оно было объявлено официальной религией страны, после чего началось массовое строительство христианских сооружений. В VIII веке регион был захвачен армией Халифата, что привело к распространению ислама и появлению нового типа сооружений - мечетей. Дальнейшая история исследуемого региона неразрывно связана с историей Азербайджана и характеризуется вхождением его в состав последовательно сменяющихся на территории страны государств.

В истории развития региона очень важен также период существования на его территории Шекинского ханства, Илисуйского султаната и Джаро-Балакенских обществ (XVII-XIX в.). В 40-х годах XVIII века в Шеки возникло первое независимое ханство в Азербайджане-Шекинское, объединившее земли Габалинского, Агдашского, Шекинского и Огузского районов. Во второй половине XVI века был создан просуществовавший до 1844 года Илисуйский султанат со столицей в селении Илису. Джаро-Балакенские вольные Джемааты (общества)

возникли в конце XVII века и существовали до 1830 года. Ханство, султанат и джамааты занимали главенствующее положение в регионе, и период их существования оставил интересные разнохарактерные памятники. С начала XIX века Российская империя приступила к завоеванию Северного Азербайджана и захватила Шекинское ханство, затем Илисуйский султанат и Джаро-Балакенские джамааты, после чего регион развивался в составе России.

## **1.2. Пути развития архитектуры региона**

На формирование сооружений оказывает влияние ряд факторов. Традиционные или территориальные факторы связаны с особенностями местной архитектурной школы. В северо-западном регионе она характеризуется применением традиционной смешанной кирпично-булыжной кладки, наличием черепичных крыш, аркад и эйванов, влияющих на формирование архитектурного облика не только жилых домов, но и других типов гражданских и культовых зданий.

Культовые факторы связаны с господствующей в регионе религией и культовой архитектурой. Феноменом азербайджанской культуры является тот факт, что на протяжении веков здесь происходил процесс смены нескольких религий, каждая из которых порождала новые, характерные для ее культа типы построек. В культовых сооружениях региона наглядно демонстрируется тесное переплетение характерных для разных религий архитектурных особенностей.

Анализ исторических факторов, повлиявших на развитие северо-западного региона Азербайджана, привел к выводу о том, что ситуация в регионе на разных исторических этапах была неоднозначной, и это повлияло на интенсивность строительной деятельности и неравномерное развитие архитектуры. Наибольшее количество сохранившихся памятников архитектуры принадлежит периоду вхождения территории в состав Кавказской Албании (IV в. до н.э. - VIII вв.), а также времени существования Шекинского ханства, Илисуйского султаната и Джаро-Балакенских обществ (XVII-XIX в).

В античный и раннесредневековый периоды, когда Габала была столицей страны, были возведены храмовые комплексы, храм на горе Кильседаг в Габалинском районе и т.д. Особый интерес представляют церкви позднеантичного и раннесредневекового периода, повлиявшие на развитие христианской архитектуры всего Азербайджана и Закавказья. С переносом столицы из Габалы в Барду в V веке темпы строительства в регионе снизились. Но, несмотря на это, возведенные в V-

VII вв. и сохранившиеся в разной степени сохранности «длинные стены» и крепости, храмы в Гуме, Мамрухе, Леките представляют собой глубоко продуманные архитектурные композиции. Период VIII-X веков характеризуется началом распространения ислама, строительством первых мечетей, на облик которых повлияла и христианская культовая архитектура. К сожалению, на территории северо-западного региона нет достаточно хорошо сохранившихся памятников XIII-XVI вв. Большое количество великолепных памятников оставил период XVII-XVIII вв.: дворец Шекинских ханов, дом Шекихановых и другие памятники историко-архитектурного заповедника «Юхары баш» и т.д. Архитектура XIX века представлена многообразием мечетей, оборонительных и гражданских сооружений.

Проведения немедленных мер по сохранению требуют полуразрушенные и удовлетворительно сохранившиеся памятники региона, большинство из которых внесено в ныне действующий Свод памятников Истории и Культуры Азербайджанской Республики, утвержденный Кабинетом Министров в 2001 году.

## **ГЛАВА II. Анализ типологических групп сооружений на территории северо-западного региона Азербайджанской Республики**

### **2.1. Памятники оборонительного назначения**

Анализ сохранившихся сооружений оборонительного зодчества позволил подразделить их на несколько типов: «длинные стены», возводимые в местах, где недостаточно было природных преград; остатки крепостных стен, ограждающих некогда территории городов; башни- крепости оборонительно- жилого назначения и др. Все вышеперечисленные виды оборонительных сооружений были связаны друг с другом и составляли единую фортификационную систему края.

К так называемым «длинным стенам» относится Загатальская длинная стена, остатки которой сохранились небольшим фрагментом. Исторические источники определяют ее как стену длиной в 50 (70) км между Гахским и Загатальским ущельями. В настоящее время руины Кавказской стены близ селения Мацех (Мазых) представляют собой лишь небольшие участки с бастионами.

Среди остатков крепостных стен особого интереса заслуживают развалины древней Габалы неподалеку от селения Чухур-Габала. Это наиболее древний сохранившийся здесь пример строительного искусства. На территории региона сохранились в сильно разрушенном виде

несколько крепостей и замков раннесредневекового периода. Лучше сохранились крепости и башни, построенные в позднем средневековье, а также в период существования Шекинского ханства, Илисуйского султаната и Джаро-Балакенских обществ. К ним относятся Шекинская крепость в историко-архитектурном заповеднике «Юхары баш» и крепость «Гелерсен-герерсен» в Шекинском районе; крепостные стены Гаха, крепость на дороге из Гаха в Илису («Джинли гала») и крепость Гасан-хана в Гахском районе; крепостная стена города Загатала и крепость Кашка-тепе в Загатальском районе; крепости «Пери-гала» и близ селения Махамалар в Балакенском районе и др.

Необходимо также отметить башни оборонительного характера, большинство из которых относится к XVII веку: в селении Мухас и Фильфили Огузского района; в селении Айдынбулаг Шекинского района; «Сумух-гала» в селении Илису Гахского района; «Чингиз-гала» в Джаре, «Гинт Юмухов» и у дома Кишиева в селении Кебельоба, в селениях Чардахлар и Мацех Загатальского района; две башни в Катехе Балакенского района и др. Отличаются от местных сооружений башни и крепости, возведенные русскими войсками в период завоевания Азербайджана («Руслар галасы», крепость «Галача»).

Отдельным видом фортификационных сооружений являются укрепленные надвратные постройки, возводимые над входом на территорию приусадебного участка для наблюдения за окружающей территорией. Данный тип сооружений практически не сохранился, а известен по обмерам и чертежам предыдущих лет.

## **2.2. Памятники культовой архитектуры**

### **2.2.1. Дохристианские сооружения**

Античные источники повествуют о крупнейшей священной области со жрецом во главе и храме Селены (Луны) на территории исследуемого региона. Многолетние исследования азербайджанских ученых в попытках обнаружить этот храм пока не принесли результатов. В селении Юхары Чардахлар Загатальского района сохранился памятник «Пери-гала», вызывающий много вопросов по поводу планировочного решения, времени и причины его возведения. Памятник представляет собой две неглубокие ниши с полуциркульной аркой в прямоугольном обрамлении в скале. По мнению А.А.Карахмедовой, впервые обследовавшей данный памятник, Пери-гала может быть культовым памятником чахартаком-храмом огня, сходным с сасанидским Таг-и-Бостаном (IV-V вв.). По версии Дж.А.Гийаси, это один

из наиболее интересных памятников среди оборонительно-культурных сооружений Азербайджана, который следует отнести к группе Девицких крепостей. Языческие мотивы имеют место в Кильседагском храме. По мнению профессора Д.А.Ахундова этот храм является дуалистическим храмом II-III вв.

### **2.2.2. Церкви и часовни**

Христианский период существования региона оставил многочисленные руины церквей и монастырей. Расцвет раннесредневековой христианской культовой архитектуры относится к IV-V вв. Церкви и часовни чаще всего возводились из камня- известняка. Иногда, в дань местным традициям, они строились из булыжника. Но даже в случае возведения основного объема из булыжника, внешние стены и некоторые конструктивные элементы, в том числе алтарная арка и наличник двери, облицовывались чистотесаным камнем «ширин-даш». Анализ сохранившихся памятников привел к выводу о том, что в регионе возводились однефные базилики и купольные залы, купольные и бескупольные трехнефные базилики, круглые и крестовокупольные храмы, и церкви «свободного креста».

*Базилики.* Самыми ранними являются многочисленные однефные базилики: в селениях Бидеиз (V-VII вв.), Баш Кюнют (V-VI вв) и Орта Зейзит Шекинского района, в Джалуте Огузского района, часовня в селении Мамрух Загатальского района, часовни монастыря Едди кильсе Гахского района, церкви в Мазымгарай (VI в.) и Нур-Кильсе (XII-XIII вв.) недалеко от Балакена и др. Сюда же можно отнести и церкви, построенные позднее в Джиджихана, Арылыгбина и Дарвазбина (XVIIв.) Балакенского района, в Нидже Габалинского района. Среди трехнефных наиболее показательны базилики в Гуме и в комплексе «Едди кильсе» Гахского района. Надо отметить трехцерковные базилики в селении Пипан (VII-VIII вв.) Загатальского района.

*Круглые храмы.* Особое значение в истории архитектуры Азербайджана имеют три круглых храма вблизи от селений Беюк Эмили Габалинского, Мамрух Загатальского и Лекит Гахского районов. Это наиболее древние из сохранившихся центрально-купольных сооружений, восходящих к древним круглоплановым храмам Азербайджана. Руины храмов позволяют восстановить их архитектурно-пространственный облик: ротондообразный в Кильседаге (II-III вв.), соединивший в себе круглую ротондообразную и ку-

польную на четырех опорах архитектурно- конструктивные системы в Мамрухе (III-IV вв.) и тетраконховый в Леките (IV-V вв.).

*Купольные залы.* Характерным примером ранних купольных зал является церковь в селении Киш Шекинского района, построенная на месте древнейшей церкви, и потому тесно связанная с историей распространения христианства в Кавказской Албании в I в.

*Храмы вписанного креста* представляли собой переходный этап от зальных сооружений к крестово-купольным. Сохранились два подобных памятника- в селении Габиздара (VIII-IX в.) Загатальского района и в селении Орта Зейзит (XII-XIII в.) Шекинского района.

*Крестово-купольные храмы.* Одним из ранних храмов указанного типа является храм в монастыре Едди Кильсе (VI-VII в.) Гахского района. В качестве позднего примера крестово-купольных сооружений можно привести Курмухскую церковь, к которой по строительной технике и архитектурному типу близка кирпичная церковь близ селения Чудулу Бина (XVI в.) в Загатальском районе.

На территории северо-западного региона сохранились несколько монастырских комплексов, наиболее крупными и важными среди которых являлись Мамрухский (Vв.) в Загатальском, Едди кильсе (V-VIII вв.) в Гахском и Джалутский (Vв.) в Огузском районах.

### **2.2.3. Мечети и мемориальные сооружения**

К сожалению, на территории региона не сохранилось ранних мечетей. Можно лишь предположить, что как и повсеместно, в начале распространения ислама церкви приспособлялись под мечети путем устранения алтарной части и замены ее михрабом, что повлияло на архитектурно- планировочное решение ранних мечетей. Среди сохранившихся мечетей XVII-XIX вв. следует отметить восьмигранную мечеть и Джума- мечеть в Габале, мечети в селениях Бум, Гамараван, Бунут, Сейидгышлаг, Хазра, Нидж Габалинского района; мечети в селениях Дизахлы, Гумлаг, Хачмас Огузского района; мечеть Гилейли, Верхнюю и нижнюю Джума мечети, Ханскую мечеть, мечеть Омара Эфенди в городе Шеки, мечеть в селении Киш Шекинского района; мечеть в верхней части Гаха (Гах-Мугал), в Сарыбаше, в Марсане, Гюллоке, Улу-мечеть в Илису, в Зейеме, Чудулу, Тасмаллы, Лелепаша, Леките Гахского района; мечети в селениях Ашагы тала, Юхары тала, Ититала, Джар, Гандах, Алиабад, Мухах, Мосул, Юхары чардахлар, Гегям, Мамрух, Магов Загатальского района; мечети в Балакене и в селении Катех Балакенского района.



Известным исследователем архитектуры Азербайджана доктором архитектуры, профессором Ш.С.Фатуллаевым проведен анализ планировочных и композиционных особенностей мечетей северо-западного региона. В основном все мечети имеют базиличную или нефную планировочную структуру- вытянутый прямоугольник с открытой галереей, за которой помещается молельный зал, разделенный каменными или деревянными столбами на нефы. Как правило, главная композиционная ось плана здания мечети — поперечная, направленная на михраб, но встречаются мечети с продольной композиционной осью. Кроме предложенной Ш.С.Фатуллаевым дифференциации мечетей по решению внутреннего пространства на двух-, трех, четырех- и пятинефные, можно их подразделить и по количеству и расположению арок на фасадах на мечети с одной центральной аркой, с трехарочным эйваном или лоджией, с трехарочным портиком-лоджией в центре и с двухэтажными боковыми простенками, с четырехарочным портиком-лоджией в центре и двухэтажными боковыми простенками, с пятиарочным портиком, с шести-, семи-, восьми-, десятиарочным портиком, с двухсторонним или трехсторонним арочным эйваном, портиком-эйваном без арок на главном фасаде и без ярко выраженного эйвана. Основным элементом внутреннего разграничения пространства являются колонны с перекинутыми по ним арками, либо простые деревянные колонны с капителями или без. В композицию мечетей включены отдельно стоящие, или объединенные с мечетью минареты. Особое место в архитектуре региона занимают мавзолеи (в сел. Хазра Габалинского района и др).

### **2.3. Жилые и дворцовые здания**

Натурный и архивно-библиографический анализ жилых домов региона позволил прийти к выводу, что большинство домов, исследованных еще в середине XX века, либо не существует, либо подверглось коренным перестройкам. Сохранившиеся до сегодняшнего дня жилые здания относятся в основном к концу XIX- началу XX веков. Следует отметить, что в жилой архитектуре наблюдается большое разнообразие типов. О жилых домах XIX- начала XX вв. были проведены планомерные исследования многими учеными Азербайджана, в том числе докторами архитектуры Ш.С.Фатуллаевым и А.М.Мехтиевым. Жилье Загатальского района XVIII-XIX вв. было рассмотрено архитекторами Д.А.Мотисом и С.И.Датиевым. В основном жилые до-

ма здесь строились из булыжника и кирпича, но встречались также все виды деревянных домов, существовавших в Азербайджане.

Анализ сохранившихся домов региона позволил классифицировать дома на: 1-простые одноэтажные дома (одно- двухкомнатные) с размещением комнат по одной оси вдоль веранды или эйвана; 2-дома одноэтажные с большим количеством комнат (более 2), размещенных вдоль веранды; 3-простые двухэтажные дома с размещением малого числа комнат по одной оси вдоль веранды или эйвана; 4-дома с большим количеством комнат без выраженной веранды; 5-дома сложной конфигурации с большим количеством комнат (зажиточных владельцев); 6- дома полудворцового и дворцового характера. Наиболее развитым типом традиционного дома с расположением комнат по одной оси вдоль эйвана и элементами богатого декора, являются дома полудворцового и дворцового характера- дом Шекихановых и Дворец Шекинских ханов в заповеднике «Юхары баш» в Шеки.

#### **2.4. Памятники гражданского назначения**

К сожалению, гражданская архитектура региона располагает недостаточным материалом для составления полной картины о существовавших некогда многочисленных древних караван-сараях, водохранилищах, крытых рынках, мостах, банях и т.д. Пополнению скудных сведений способствуют результаты археологических раскопок в Чухур- Габале, где в нижнем раскопчном слое обнаружена водопроводная линия. Гончарный водопровод был обнаружен и в селении Беюк-Дехне Шекинского района. Старинная система гончарного водопровода Шеки насчитывала около 500 водоразборных точек, которые были связаны с водопроводной сетью Дворца шекинских ханов.

Города региона были центрами ремесленного производства и торговли, и это привело к строительству большого количества караван-сараяв и торговых объектов. Сохранились два из пяти существовавших в городе Шеки караван-сараяв. В настоящее время Верхний караван-сарай используется как отель. Нижний караван-сарай недавно отреставрирован. Особым типом сооружений являлись мосты (на реках Гурджаначай и Ханабад XIX в. в Шеки, мост на реке Сускен XIX в. в Гахском районе и др.). Особого внимания заслуживает мост «Улукерпю» в Илису с особой конструкцией двоякой кривизны в продольном и поперечном направлениях. Бани, как и повсеместно на Востоке, предназначались не только для выполнения санитарно-гигиенических функций, но и являлись местом общения и отдыха, что определило их

планировочные особенности. Следует отметить бани г.Шеки- «Агванлар», «Гышлаг», Абдул-Халыга и Абу-Салама.

### **ГЛАВА III. Конструктивные, декоративные и композиционные особенности памятников**

#### **3.1. Архитектурные конструкции**

Изучение конструктивных и декоративных особенностей сохранившихся памятников архитектуры северо-западного региона Азербайджана особенно актуально в связи с необходимостью реставрации этих сооружений. Незнание характерных конструктивных элементов приводит к неграмотной реставрации и фальсификации памятника. На конструктивные особенности сооружений в первую очередь повлияла антисейсмическая и декоративная традиционная смешанная кирпично-булыжная кладка, используемая в регионе издавна.

*Конструктивные особенности оборонительных сооружений.* К сожалению, до сегодняшнего дня в регионе не сохранилось достаточно крупного участка длинных стен, однако, судя по имеющимся письменным источникам, известно, что в наиболее древних оборонительных сооружениях широко применялась кладка из разноразмерных каменных глыб. Иногда в «длинных стенах» сочетались кладки из сырцового кирпича и из неотесанного камня небольшого размера, которые выравнивались рядами обожженного кирпича. Крепостные сооружения и башни имели трехслойную конструкцию стен, возводимых двумя параллельными стенками из тесаных каменных плит с бутовым заполнением. Особое внимание было уделено тщательной пригонке камней, что сильно повышало прочность кладки на хорошем известковом растворе. Неотъемлемым конструктивным элементом крепостей и башен являлись машикули или карнизы-кронштейны, выступающие из кладки стены и нависающие один над другим.

*Конструктивные особенности культовых сооружений.* Подробный анализ строительных конструкций христианских культовых памятников Азербайджана проведен профессором Г.Г.Мамедовой, а мусульманских- профессорами Ш.С.Фатуллаевым и К.М.Мамедзаде. Издавна используемые в регионе булыжник и кирпич были введены в архитектуру христианских памятников вместе с каменной кладкой. Из кирпича выкладывались конструктивно важные узлы сооружений-своды, арки, перемычки, опорные столбы. И в мечетях региона широко использованы обожженный кирпич и речной камень, а также дере-

во в системе перекрытия. Анализ сооружений привел к выводу о том, что на облик культовых сооружений оказывало воздействие наличие следующих конструктивных деталей и элементов: пилястр и колонн; апсид или михрабов; притворов, колоколен и минаретов; арок, сводов и куполов. Большое значение играли количество и размер окон, размещение дверных проемов и порталов, наличие сталактитов.

*Конструктивные особенности жилых и дворцовых сооружений* обусловлены, в первую очередь, их планировочными характеристиками. Кладка из сырцового кирпича велась на глиняном, а конструкции из обожженного кирпича - на гяжевом растворе. Интересно, что для устойчивости конструкций первый этаж зданий возводился из булыжного камня с кирпичными вкраплениями на прочном гяжево- известковом растворе. Во втором этаже преобладала кирпичная кладка. Здания отличались долговечностью, прочностью и влагоустойчивостью. Такой способ кладки создавал прекрасную гладкую поверхность. Из гяжи выполнялись тончайшие орнаментальные плетения в интерьерах и на фасадах, резные детали арок и бухары. Облик жилых сооружений формировался наличием и количеством колонн и арок эйвана; формой ниш и бухары; количеством и размером окон и дверей; наличием карнизов и сталактитов.

*Конструктивные особенности сооружений гражданского назначения.* Конструктивные особенности караван-сараев аналогичны особенностям жилых домов. Их облик формируется небольшими комнатами- кельями, объединенными располагающимися перед ними эйванами, сильно выступающими за пределы внешней стены карнизами и т.д. Конструктивные особенности бань зависят от их функций. Они характеризуются большой толщиной наружных и внутренних стен, небольшой высотой помещений, скудно освещавшихся небольшими окнами, и сдержанностью архитектурного убранства интерьеров. Некоторые однопролетные мосты, построенные в традиционной для региона манере из обожженного кирпича с булыжником, вызывают особый интерес. Не находящая аналогов в других мостах страны двоякая кривизна свода моста «Улукерпю» у селения Илису Гахского района, придает конструкции дополнительную прочность и устойчивость против селевых потоков.

### **3.2. Декоративное решение**

Конструктивные особенности архитектуры Азербайджана во многом определялись декоративными приемами, способами орнамен-

тирования конструктивных элементов. В качестве декоративного оформления памятников рассматриваемого региона необходимо в первую очередь отметить прием искусного сочетания разных строительных материалов. Кирпич умело использовался для украшения фасадов издавна. Уже в античной Габале одна из обнаруженных при раскопках стен была возведена из булыжника с кирпичными вставками, сложенными елочкой. На плоскости фасада орнамент размещался таким образом, чтобы выявить роль конструктивных элементов. Кладка могла состоять из узора «в елочку» или ступенчатой формы, изредка близкой к меандру, либо приобретала диагональный рисунок.

*Декоративное оформление в оборонительных сооружениях* представлено лишь несколькими примерами, что связано с особенностями функционального назначения. В качестве примеров можно рассматривать кронштейны машикулей башен, хотя они и выполняли четкую фортификационную функцию. Поверхность стен в верхнем этаже башни Сумух-гала в Илису фигурно выложена кирпичом. Кроме того, кирпичом выкладывались пространства вокруг окон и дверей башен.

*Декоративное оформление в культовых сооружениях.* В церквях северо-западного региона нет большого количества резных деталей, как это свойственно, например, храмам Гарабаха. Единственным украшением фасадов ранних церквей являются обрамления оконных и дверных проемов, выполненные из чистотесаного камня. Из-за высокой твердости булыжник не поддавался обработке, поэтому внутренняя поверхность стен покрывалась штукатуркой. Судя по письменным источникам, некогда в церквях существовали фрески.

Интересно, что и в мечетях региона в поздний период развития исламского зодчества богатый декор не нашел широкого применения. Не декор, а фигурно выложенный в наиболее важных конструктивных местах кирпич играл активную роль в облике мечетей. Наиболее декорированы в сохранившихся мечетях XVII-XX веков михрабы, капители колонн, а также внешние аркады. Одним из немногих примеров полихромного декорирования является мечеть в Балакене, где богатые узоры покрывают детали и элементы интерьера и экстерьера. До недавних времен сохранились части стен молельного зала мечети Гилейли в Шеки, где была использована резьба по гяже с окраской.

*Декоративное оформление в жилых зданиях.* В жилых зданиях продуманы и взаимосвязаны отдельные элементы, декоративная обработка столбов и арок балконов, ажурные решетки, карнизы, наличники окон, дверей, а также внутренняя отделка помещений (бухары,

рефы, ниши) и т.д. Ввиду небольшого объема жилых зданий каждая архитектурная деталь в их композиции играет важную роль. Значение и ведущая роль эйванов и балконов в пространственной композиции логически влекут за собой особое внимание к декорированию сосредоточенных в них элементов. Одно из главных мест в композиции фасадов жилых построек региона занимают шебеке, ярко представленные в жилых домах Шеки: в оконных переплетах, в дверных створках, внутренних перегородках, в плафонах, эйванах и др. Особого интереса заслуживают бухары. Самыми яркими примерами цветового орнаментирования жилых домов региона являются дом Шекихановых и Дворец Шекинских ханов, декоративные особенности которых хорошо изучены и неоднократно описаны.

*Декоративное оформление в гражданских сооружениях.* С точки зрения богатства элементов декорирования самыми интересными среди гражданских сооружений являются сохранившиеся караван-сарай. Показательно то, что караван-сарай несут на себе явный отпечаток влияния декоративных особенностей жилых домов: сочетание различных строительных материалов, аркады и ограждения эйванов, декоративные наличники окон и дверей, резные карнизы. Показательными являются декорирование углов, карнизов, оконных и дверных проемов в банях, сложная многоуровневая обработка порталов в этих сооружениях.

### **3.3. Гармонические закономерности в композиции памятников**

Одним из важнейших параметров, характеризующих выразительную и целостную архитектурную форму, является ее пропорциональность, то есть закономерность в соотношениях величин архитектурного памятника, связывающая его отдельные части в единое целое по принципу издавна известного «золотого сечения».

Памятникам Азербайджана присуща четкость и продуманность композиционных решений, особенно в таких важных объектах, как церкви, мечети, караван-сарай, дворцы и т.д. Исследование памятников северо-западного региона на предмет их построения по золотому сечению представляет особый интерес, поскольку может помочь в создании макетов сильно разрушенных зданий, важных для разработки проектов реставраций и консерваций. Большинство сохранившихся мечетей относится к XVIII- XIX векам, и их размеры, планировочные особенности и композиционные приемы известны, что делает возможность их реставрации чрезвычайно высокой. Исследование же

гармонических закономерностей в христианских храмах затруднено из-за плохой сохранности, и потому особенно актуально. Для выявления гармонических закономерностей за основу принимаются показатели основного золотого сечения  $38/62=0,618$ , золотого сечения в архитектуре  $44/56=0,785$ , и измерения по динамическим квадратам.

*Выявление закономерности в мечетях.* Чаще всего основные членения на фасадах мечетей подчинены делениям динамических квадратов. Существует зависимость между точкой начала арки в аркадах главного фасада с их общей высотой. Кроме того, в мечетях можно вывести модули, которым подчиняются членения фасадов и планы.

*Выявление закономерности в христианских храмах.* Особый интерес представляет храм в селении Киш Шекинского района, как один из наиболее точно обмеренных в ходе проекта «Киш». В пропорциях нижнего объема и барабана прослеживается золотое сечение:  $a/b=0,6$ ;  $b/c=0,62$ . Фасады церкви вписываются в динамические квадраты, удастся вывести модули в построении как наружных, так и внутренних объемов этого памятника. Пропорции трехнефной базилики в селении Гум Гахского района также можно описать при помощи модулей. Исходя из мнения, что базилика была построена по правилам золотого сечения, можно рассчитать возможные соотношения памятника и предположительную высоту базилики. Особого интереса заслуживают пропорции колонны базилики, соответствующие золотому сечению. По принципу золотого сечения можно постараться рассчитать пропорции Лекитского тетраконха, крестово-купольного храма в монастырском комплексе «Едди кильсе», в котором план соответствует соотношениям треугольника Пифагора 3:4:5 и т.д.

## **ГЛАВА IV. Связи и взаимовлияния архитектуры исследуемого региона с зодчеством других областей Азербайджана и сопредельных стран**

### **4.1. Место архитектуры региона в зодчестве Азербайджанской Республики**

Сравнение памятников северо- западного региона с аналогичными памятниками других территорий Азербайджана позволяет судить о связи с архитектурными школами отдельных регионов, о высоком уровне строительного мастерства и о преемственности многовековых традиций.

*Оборонительные сооружения.* Исследование длинных стен, сохранившихся в других районах страны, а также анализ письменных источников по их построению, планировочным и строительным особенностям особенно важны для изучения сохранившихся участков загатальских длинных стен. В систему длинных стен входили Беш-Бармакская, Гильгильчайская (Шабранская или Ширванская) и Дербентская оборонительные стены. В качестве аналогий крепостям северо-западного региона можно привести крепости, обнаруженные во время археологических раскопок в Шамкире, Гедабейе, а также крепости в Исмаиллы, Девичи, Шушинскую и Аскеранскую крепости, крепость Алинджа. Аналогиями оборонительным башням могут служить башни Апшерона, Юхары Аскипара в Агстафинском районе.

*Культовые сооружения дохристианского периода.* Помимо данных о священной области и храма, посвященного Селене, существовавших некогда в северо-западной зоне, средневековыми историками описан еще «языческий храм огнепоклонников» недалеко от христианской святыни албан Амараса, где был похоронен первый албанский католикос Григорис-І, а также храм в Нахчыване.

*Христианские храмы.* В качестве аналогий зальным храмам региона можно привести храмы в Мингячевире (III-VI вв.), Гявуркала (VI в., Агдамский район), в Худаванке (VI-VII вв., Кельбеджарский район), в монастыре св. Елисея (Агдеринский район) и однефную базилику Айриванка (XI в., Гедабейский район). Аналогичны трехнефным базиликам храмы в Амарасе (IV-X-XIX вв., Ходжавендский район), на реке Агогланчай (VI в., Лачинский район), в Хамшиванке (Гедабейский район). Аналогией для рассмотренных круглых храмов может служить церковь Мохраниса (VI в., Гадрутский район), а памятникам «свободного креста»- храм недалеко от Гедабейя (VII-VIII вв.). Основные крестово-купольные храмы построены в Гарабахе в XIII в.: храмы Арзу-хатун и Гасана Великого в монастыре Худаванк (Кельбеджарский район), в монастырях Гянджасар и Хатираванк (Агдеринский район), Гютаванк (Гадрутский район) и др.

Ближе всего *мечетям* рассматриваемого региона подходят в качестве аналогий мечети в Шамахи и Дербенте (VIII вв.). Могут быть рассмотрены также восьмигранные мечети и мечети с галереями и с портиком перед фасадами Губа-Гусарского региона. В качестве аналогии мавзолеям в Хазре можно привлечь мавзолеи Ширванской зоны- Шейха-Дурсуна, XV в. неподалеку от Ахсу, не сохранившийся Шейха-Мезида, мавзолеи комплекса «Едди Гюмбез» XVII в. вблизи



Шамахи. Можно рассмотреть мавзолеи Аджечи Нахчывани, а также мавзолеи, находящиеся на территории, оккупированной армянскими террористами: Мелика Аждара, Ахсадан баба, в Ашагы Вейселли др.

*Жилые сооружения.* Анализ жилищной архитектуры Азербайджана проводился А.М.Мехтиевым, С.И.Датиевым, Д.А.Мотисом, Ш.С.Фатуллаевым, М.А.Усейновым, Л.С.Бретаницким и др. Следует отметить жилые дома зажиточного, бекского сословия в Шуше, в которых прослеживаются близкие аналогии с домами 5 и 6 типа в рассматриваемом регионе. Необходимо особо отметить, что Дворец Шекинских ханов и дом Шекихановых приобрели значение уникальных для Азербайджанской Республики, поскольку не сохранились расписанные аналогично им дома и дворцы в разных регионах страны: дом Мехмандаровых в Шуше, дворец Сардара в Эриване, дворец ханов Губы и др. Некоторое сходство можно найти между домами региона и домами зажиточных людей в Лагиче. Аналогичны домам Лагича и Басгала (Исмаиллинский район) были, вероятно, и дома Шамахи, разрушенные многочисленными крупными землетрясениями.

*Гражданские сооружения.* По планировочной схеме Шекинским караван-сараям близки караван-сарай Баку, и возможно, несохранившиеся караван-сарай Шамахи, которых, по словам Эвлия Челеби, было 44. Отличием Шекинских бань являлось то, что они не имели куполов и световых фонарей (за редким исключением) на крышах, а перекрывались традиционной для всех остальных сооружений региона двускатной черепичной крышей. Сохранившиеся на территории северо-западного региона мосты очень просты по сравнению с многопролетными мостами других районов страны.

#### **4.2. Параллели в зодчестве сопредельных стран**

*Оборонительные сооружения.* Башенные сооружения северо-западного региона в силу географической близости имеют большое сходство с однотипными с боевыми башнями на территории современных Дагестана, Чечни, Ингушетии и Грузии. Некоторые прямоугольные башни Грузии и Дагестана композиционно и планировочно идентичны рассмотренным башням северо-западного региона с вариациями в высоте и строительном материале, в размещении бойниц и окон. Однако башни северо-западного региона имеют и ряд отличительных черт. В качестве аналогий также необходимо рассмотреть дома-крепости южного Дагестана. Особый интерес представляет башня в Хоредже, верхняя часть которой решена аналогично с башней «Чингиз-гала».

*Культовые сооружения дохристианского периода.* Сохранившийся на территории исследуемого района наскальный памятник «Пери-гала» в Загатальском районе по своей архитектуре находит аналогии в памятнике эпохи Сасанидов «Таг-и Бостане» (IV-V вв.), в Накш-и-Рустаме (Иран), скальных строениях Амасьи и церкви Гореме (Турция) и пещерных храмах на территории Грузии.

*Христианские храмы.* Взаимосвязи и параллели христианской архитектуры Кавказской Албании с сопредельными странами даны в монографии доктора архитектуры Г.Г.Мамедовой «Зодчество Кавказской Албании». Анализ раннехристианских памятников позволил сделать вывод о том, что албанские базилики раннесредневекового периода были близки по конструктивным и композиционным решениям храмам Южного Кавказа, Месопотамии, Греции. Церкви северо-западного региона очень просты и лаконичны в своем оформлении в отличие от храмов сопредельных стран, особенно Византийских, зато выгодно отличаются от архитектуры других регионов Южного Кавказа разнообразием строительного материала. Типологическое и стилистическое родство круглых храмов Кавказской Албании с рядом сооружений на территории нынешних Армении, Грузии, Турции, Сирии и Месопотамии говорит о едином архитектурно-художественном ареале, об оригинальности творческого мышления зодчих региона.

*Мечети и мавзолеи.* Мечети северо-западного региона схожи с мечетями Дагестана. Интересен факт полной схожести соборной мечети в Цахуре, не имеющей прямых аналогий на территории Дагестана, с Илисуинской мечетью. Минареты горных аулов Дагестана скорее напоминают минареты Апшерона (мечеть Мухаммеда в Ичери шехер Баку), а не минареты исследуемых районов северо-западного Азербайджана. Они настолько неприступны и защищены, что могут быть сравнены с оборонительными башнями исследуемого региона. Минареты Афганистана, Индии, Ирана по своим планировочным особенностям могут рассматриваться как аналогии минаретам северо-западного региона с их верхней открытой частью, перекрытой зонтичной крышей на столбиках. Но они более декоративны. Мечети региона практически не имеют прямых аналогий в памятниках Средней Азии, но в качестве аналогий могут рассматриваться отдельные детали- арки, эйваны и т.д. Полихромная, богато орнаментированная архитектура крупных мечетей Ирана и Турции не может рассматриваться как аналогии памятникам региона. В качестве аналогий мавзолеям региона можно привести мавзолеи Чечено-Ингушетии, Дагестана.

*Жилые здания и дворцовые сооружения* имеют сходство с жилыми домами Дагестана и Грузии. В качестве аналогий может быть рассмотрено табасаранское жилье, жилые дома Грузии (в Сванетии, Тushетии), напоминаящие жилые дома селений северо-западного региона планировочными особенностями и деталями. Сравнение Дворца шекинских ханов с близкими по времени постройками Ирана выявляет аналогии не столько в дворцовом зодчестве, сколько в рядовой гражданской архитектуре. Среди жилых иранских домов встречаются здания, близкие шекинскому дворцу по планировке и архитектурно-декоративному оформлению.

*Сооружения гражданского назначения.* Среди памятников гражданского зодчества интерес представляют караван-сарай Средней Азии, аналогичные караван-сараям Шеки. Интересны караван-сарай на территории современной Армении.

## **ГЛАВА V. Вопросы охраны и использования памятников архитектуры региона**

### **5.1. Современный уровень сохранности архитектурного наследия**

Благоприятные природные условия и обилие памятников Шеки-Загатальской зоны привели к ее развитию в качестве одного из главных туристических центров. На развитие туризма воздействуют памятники архитектуры, которые первыми и оказываются под ударом в условиях развития городов. Согласно Своду памятников Азербайджанской Республики (2001г.) на территории северо-западного региона Азербайджана находится свыше 600 памятников, различающихся по степени важности, датировке, сохранности, первоначальной функции, нынешнему использованию и др. Проведенное исследование, затронувшее около 200 из них, показало, что в наихудшем состоянии находятся памятники античного и раннесредневекового периода существования Кавказской Албании. Памятники XVII-XX вв. сохранились хорошо, но многие из них были некорректно отремонтированы.

Анализ исследованных памятников позволил их дифференцировать на категории по степени неотложности мер для их сохранения: *1 категория неотложности:* памятник в неудовлетворительном состоянии, когда остро необходима консервация и проведение мер по экспонированию; *2 категория:* памятник в неудовлетворительном состоянии, когда остро необходима реставрация конструктивно важных узлов и проведение мер по экспонированию; *3 категория:* памят-

ник в удовлетворительном состоянии, нужна реставрация отдельных частей либо ликвидация дефектной реставрации, а также проведение мер по экспонированию; *4 категория*: памятники в хорошем состоянии, но нужны отдельные реставрационные работы по поддержанию их сохранности; *5 категория*: недавно отреставрированные либо консервированные памятники, которые функционируют в настоящее время; *6 категория*: памятники утерянные (разрушенные); *7 категория*: полностью перестроенные памятники, в которых сохранились лишь отдельные элементы планировочной структуры; *8 категория*: памятники, определить состояние которых невозможно или затруднено.

Первые четыре категории- это памятники, состояние которых можно изменить- консервировать, реставрировать, ликвидировать последствия дефектного ремонта, следить за тем, чтобы периодически проводились очередные работы по поддержанию памятника в надлежащем состоянии, создать условия для экспонирования и т.д. Необходимо создать их охранные зоны. Пятая категория- это памятники, недавно удачно реставрированные или консервированные и функционирующие в настоящее время. Необходимо своевременное проведение мероприятий по их поддержанию, что особо остро касается консервированных памятников, наиболее подверженных разрушению и негативному воздействию окружающей среды. Шестая и седьмая категории включают памятники полностью разрушенные или перестроенные. Для сохранения их облика возможно, к сожалению, лишь создание их научных реконструкций или макетов.

## **5.2. Проблемы сохранения памятников архитектуры**

Реставрацию нужно понимать как комплекс мероприятий, направленных на возвращение памятнику способности функционировать. Независимо от степени разрушения памятника главное значение приобретают правильное определение и ликвидация причин разрушений. Помимо разрушений, связанных с естественным старением и внешними воздействиями, очень опасным является дефектный ремонт. Другим очень важным фактором в сохранении архитектурного наследия является популяризация памятников среди местного населения, объяснение важности сохранения культурного наследия. Проведенный анализ памятников показал, что в большинстве случаев памятники пострадали из-за неправильной эксплуатации, поздних перестроек. Сильно разрушены культовые постройки. В период антирелигиозной политики советской власти церкви и мечети использовались некорректно, в некоторых и сейчас остались элементы интерьера по-

селковых клубов. За долгие годы многие памятники утратили прилегающие к ним земли, расположены в частных владениях и используются владельцами без учета исторической и архитектурной значимости объектов. Территория памятников, находящихся вдали от населенных пунктов, используется как пастбища, сами памятники используются как склады. Поэтому необходимо определить границы зон охраны объектов, гарантирующие сохранность и регламентирующие строительство в их окружении.

На первый план выдвигается проблема сохранения жилых домов, очень часто перестраиваемых. Сохранить дома можно лишь при участии местных властей. Должна быть создана специальная организация для проведения оценки состояния жилья и оказания помощи хозяевам. Лишь при абсолютном обветшании жилого дома в исторической зоне можно рекомендовать его замену новым, возведенным обязательно в традиционном стиле. В этой связи можно предложить использовать приведенные в данной работе эскизные реставрации существовавших некогда, но разрушенных жилых домов как типовые проекты для нового строительства.

### **5.3. Приспособление и использование памятников**

Осуществляя мероприятия по сохранению памятника архитектуры необходимо помнить, что любой архитектурный памятник после реставрации либо консервации должен быть правильно использован, приспособлен к новым функциям. К сожалению, не всегда понимается необходимость бережного отношения к памятнику во время приспособления. Большое количество проблем, связанных с охраной наследия, не позволяет своевременно их решать. В настоящее время обсуждается вопрос передачи памятников в «частные руки» для реставрации и дальнейшего приспособления, положительные результаты чего наблюдаются во многих странах. Правильная организация охраны памятника, адекватная оценка владельцем своих обязанностей в его отношении, позволяют продлить его жизнь и использовать.

При приспособлении памятника очень важной является проблема выбора новых функций и степени их соответствия первоначальным. Памятники, которые не могут выполнять свою первоначальную функцию, но могут быть реставрированы, превращаются в музеи. Остальные, более многочисленные, чаще всего сильно разрушенные памятники, могут быть консервированы. Большинству исследованных мечетей требуются несложные по объему реставрационные работы, затем

они могут быть использованы. В последние годы многие мечети, используемые долгие годы как склады и клубы, были отремонтированы и вернулись к своей первоначальной функции, но не всегда корректно.

В регионе были проведены несколько проектов по сохранению памятников архитектуры. В их числе: реставрация и музеефикация церкви в селении Киш Шекинского района; реставрация храма в селении Нидж Габалинского района; консервация базилики в селении Гум Гахского района; реставрация Дворца Шекинских ханов, комплекса мавзолеев в селении Хазра Габалинского района, башни Сумух-гала в Илису и Нижнего караван-сарая в Шеки. В настоящее время ведется реставрация Дома Шекихановых, бани в Шеки и др.

#### **5.4. Регенерация городов**

В последние годы интерес к городам региона повысился в связи с развитием туризма, что вывело на первый план решение проблем, связанных с их регенерацией. Многие города северо-западного региона являются историческими, и поэтому важнейшим условием при их регенерации должно быть сохранение общей композиции, архитектурно-художественной среды, бережное отношение к значимым образцам зодчества и к рядовой застройке. Развитие городов региона с большим объемом ценного архитектурного наследия должно вестись с максимальным сохранением и восстановлением памятников архитектуры, показом древнего быта и ремесел. Это касается и некоторых селений с большим числом памятников. По новому Своду памятников, находящемуся ныне в стадии доработки, деревня Киш должна стать историко-архитектурным, деревня Илису- историко-культурным, раскопки в Чухур Габале- историко-художественным заповедниками.

Наиболее целесообразно рассмотреть пути регенерации города Шеки, как одного из самых богатых памятниками архитектуры и развивающегося ускоренно в настоящее время. В Шеки, вследствие одновременности строительства, создалась известная целостность архитектурного образа. Сосредоточение многих памятников вдоль одной улицы от крепости вниз в Историко-Архитектурном заповеднике «Юхары баш» облегчает проблему охраны исторической среды города Шеки. Необходимо отметить, что для города Шеки в 1990 г. был разработан проект заповедной зоны, предусматривающий зоны регулирования застройки и охраны ландшафта, но он не был реализован. Сегодня новые здания вплотную приблизились к границам охранной зоны. Построена нефункционирующая пока гостиница напротив верхне-

го караван-сарая. Были сделаны попытки неподалеку от Дворца построить еще одну гостиницу, для чего несколько лет назад был вырыт котлован. Бессистемная застройка охватила всю зону охраняемого ландшафта и процесс этот может в дальнейшем нарастать, если не расширить границы охранной зоны. Анализ ситуации в городах позволил сформулировать проектные предложения по их регенерации:

*Сохранение и восстановление традиционного архитектурного облика.* Архитектурно-планировочная неповторимость и своеобразие городов на первый план в регенерации ставит неприкосновенность их исторического облика. Вместе с тем, города не должны превратиться в музеи и остановиться в развитии. Должны быть определены исторические зоны (без права строительства и сноса), буферные, и зоны, активного строительства и развития. Необходимо принять соответствующие меры по реставрации памятников, строгой охране, по возрождению традиционной деятельности.

*Регламентированный надзор со стороны правительства за сохранностью домов и ответственность владельца.* В самом плачевном состоянии находятся именно жилые дома, поскольку они постоянно перестраиваются владельцами. И пока не будет надзора за сохранением облика архитектурного памятника, включая жилые дома, находящиеся в частном владении, сложно остановить их искажение.

*Сохранение культурного наследия в условиях развития туризма и строительства объектов туристического сервиса.* Развитие туризма очень важно в современных условиях, поскольку ведет к популяризации и приспособлению памятников, но архитектурные памятники могут при этом пострадать. Строительство новых объектов должно вестись вне охранной зоны исторической части. Целесообразно приспособить под жилье существующие памятники архитектуры, а новое строительство вести за пределами охранной зоны.

*Культуризация архитектурного наследия.* Возможно создание музеев различного профиля в традиционных домах, проведение специальных экскурсий, теле- и радиопередач по истории развития и формирования облика традиционного жилого дома, мечети, храма и т.д. Надо отметить как положительный опыт создание магазинов-мастерских вдоль главной дороги заповедника «Юхары баш» в Шеки.

*Новое строительство* в регионе должно вестись из традиционных строительных материалов с учетом масштаба и пропорций архитектурных памятников, чтобы не нарушать целостность восприятия архитектурно-художественного образа городов. Должна быть регла-

ментирована высота новой застройки, сохранен характер пространственной среды, предусмотрена расчистка территории от ветхой и малоценной застройки для наибольшего раскрытия памятников и т.д.

### **ОСНОВНЫЕ ВЫВОДЫ**

1. Анализ исторических факторов, повлиявших на развитие северо-западного региона Азербайджана, привел к выводу о том, что на протяжении всей его истории архитектура развивалась неравномерно. Наиболее ярким в истории северо-западного региона явился античный и раннесредневековый период развития Кавказской Албании, когда регион формировался вокруг столицы Габалы, о чем свидетельствуют богатые материалы археологических раскопок. Множество архитектурных памятников сохранилось также с периода существования Шекинского ханства, Илисуйского Султаната и Джаро- Балакенских Джамаатов. Исследованием выявлено также множество мечетей региона, построенных позднее, в период присоединения данной территории к Российской Империи.

2. Общий анализ памятников региона, сохранившихся до сегодняшнего дня, позволяет сделать вывод о том, что архитектурные памятники различного назначения- оборонительные, культовые, гражданские, по праву входят в список памятников архитектуры Азербайджана и должны быть подробно исследованы и сохранены. До нас дошли «длинные стены», остатки крепостных стен и башни, формирующие некогда оборонительную систему края. Большую часть христианского наследия составляют памятники раннесредневекового периода. Христианские храмы оказали влияние на зародившееся исламское зодчество, в результате чего возник базиликальный- нефный тип Шеки- Загатальской мечети. Многообразии жилых домов региона позволило поделить их на 6 типов, среди которых выделяются дома сложного плана, полудворцового и дворцового типа. Можно сказать, что мечети и караван-сарай XVIII-XX вв. развились под влиянием местного жилого дома.

3. Изучение конструктивных особенностей и декоративных элементов чрезвычайно важно с точки зрения исследования памятников, а также для разработки проектов их реставрации или консервации. Проведенный анализ сооружений позволяет сделать вывод о том, что облик каждого типа сооружений формировался посредством определенного набора деталей и элементов. Наибольший интерес с этой точки зрения представляют культовые памятники и гражданские соору-



жения с разнообразием конструктивных решений и интересных приемов. Во всех типах сооружений (кроме отдельных христианских храмов) применялась смешанная булыжно-кирпичная кладка, которая исключала неравномерную осадку стены, образование трещин, и создавала декоративный эффект.

4. Конструктивные особенности архитектуры во многом определялись декоративными приемами, способами орнаментирования конструктивных элементов. В качестве декоративного оформления любого типа сооружений рассматриваемого региона необходимо отметить прием искусного сочетания разных строительных материалов, что характерно для всех типов сооружений. В силу ряда причин аскетизм и простота убранства специфичны для архитектуры региона.

5. Исследование некоторых культовых сооружений региона демонстрирует наличие определенных конструктивных приемов построения и канонов в их строительстве. Обязательно соотносились длины, ширины и высоты сооружений. Пропорции мечетей и церквей сильно различаются. Однако, и в мечетях, и церквях прослеживаются модули, которые определяют соотношения между размерами основных деталей и частей зданий. Использование законов пропорционирования позволяет составить модели научных реконструкций для сильно разрушенных памятников. О полной достоверности их говорить сложно в силу плохой сохранности и потому отсутствия точных размеров. Дальнейшее исследование позволит точнее определить соотношения.

6. Сравнение с аналогичными памятниками на территории других регионов Азербайджана, а также сопредельных стран, привело к выводам о неординарности мышления местных зодчих на фоне общего соответствия памятников территориально-близкого ареала. Оборонительные, культовые, гражданские сооружения находят близкие аналогии с сооружениями в других регионах страны и за ее пределами, с закономерными различиями в материалах, размерах и др.

7. Бережное отношение к архитектурному наследию, реставрация и консервация памятников, позволяют максимально продлить их жизнь. Любой архитектурный памятник после реставрации либо консервации должен быть правильно использован, приспособлен к новым функциям. В случае, когда невозможно использовать памятники по назначению, они должны быть приспособлены под функции, наиболее подходящие первоначальному, либо музеефицированы.

8. Повышающийся интерес к городам региона выводит на первый план решение проблем, связанных с их регенерацией. Подходить к регенерации городов северо-западного региона нужно с точки зрения сохранения цельного исторического облика и максимального сохранения памятников архитектуры. Должен быть срочно разработан проект регенерации городов, включающий: инвентаризацию архитектурных памятников с выявленной степенью первоочередности проведения мероприятий по их сохранению; четкое подразделение территории на зоны исторические (без права строительства и сноса), буферные, и зоны активного строительства и развития.

9. Проектные предложения по приспособлению исторической среды памятников архитектуры северо-западного региона должны быть разработаны путем решения таких вопросов как: сохранение и восстановление традиционного архитектурного облика памятника; регламентированный надзор со стороны правительства за сохранностью домов и ответственность владельца; сохранение культурного наследия в условиях развития туризма и объектов туристического сервиса; культуризация архитектурного наследия; регламентированное новое строительство.

## **ЗАКЛЮЧЕНИЕ**

Сохранившиеся до настоящего времени памятники античного, раннесредневекового периода, а также XVIII и начала XIX веков, свидетельствуют о высоком уровне строительного мастерства, о своеобразии архитектурно-композиционных приемов и умелом использовании местных материалов, определившем смелость конструктивных решений. Можно утверждать, что раннесредневековые памятники северо-западного региона Азербайджана повлияли на формирование христианской архитектуры Кавказской Албании, а впоследствии и на исламское культовое строительство. Сравнение архитектурных памятников северо-западного региона с аналогичными им сооружениями других архитектурных школ Азербайджана, а также с памятниками сопредельных стран, позволяет сделать вывод о том, что памятники в целом не отступают от общей схемы, характерной для той или иной типологической группы сооружений, но также свидетельствуют о неординарности мышления местных зодчих на общем фоне соответствия аналогичным памятникам.

На современном этапе необходимы неотложные меры по сохранению отдельных памятников архитектуры, созданию условий для их

правильного использования и экспонирования, мероприятия по регенерации исторической среды городов и населенных пунктов. Историческое наследие должно стать важным фактором при составлении генеральных планов разных городов региона. Необходимо, прежде всего, помнить, что это исторические города, и поэтому подходить к их регенерации нужно с точки зрения сохранения их исторического облика, максимального сохранения памятников архитектуры. В этой связи очень важно создание своевременного научно- обоснованного проекта регенерации городов, в основе которых должны быть инвентаризация всех архитектурных памятников с выявленной степенью первоочередности проведения мероприятий по сохранению того или иного памятника; четкое подразделение на зоны исторические (охраняемые, без права что-либо менять, строить или сносить), буферные и зоны, подлежащие приспособлению под современные требования улучшения комфорта. Требуется правильное переосмысление важности памятников и методов их сохранения, разработка новых охранных зон отдельных памятников и комплексов в условиях развития туризма, пропаганда и популяризация памятников среди наследия.

Богатое архитектурное наследие региона требует тщательного изучения, охраны и использования. Это важная часть нашего исторического наследия, отражающая многовековой, сложный путь развития строительного и декоративного искусства региона. Это самобытное, интересное с исторической, архитектурной, этнографической и художественной точек зрения наследие, которое содержит большую информацию для изучения культуры Азербайджана.

Системный подхода к охране и использованию архитектурного и градостроительного наследия будет способствовать сохранению этой важной части исторического наследия Азербайджана и повысит экономический потенциал региона как центра туризма.

**По теме диссертации опубликованы следующие работы:**

1. Христианство и ислам в культовой архитектуре Азербайджана // Архитектура.Строительство.Дизайн, 3(19), Москва, 2000, s.13-15
2. Культовое зодчество Азербайджана //AzMİU-nun Elmi Əsərləri, Bakı: Elm, 2000, №1-2, s.31-33
3. Взаимовлияние «круглых» храмов Кавказской Албании с аналогичными памятниками сопредельных стран /«İncəsənət və mədəniyyətin problemləri» XI Respublika Elmi konfransının materialları, Bakı: Çarşıoğlu, 2000, s.103-105
4. Проблемы сохранения архитектурного наследия в условиях современного города //Urbanizm, Bakı,2001, № 1(S), s.61-63
5. Неповторимость культовой архитектуры Кавказской Албании /«Qafqaz Albaniyasının tarixi» Elmi- Publisist almanaxı. «Qafqaz Albaniyasının etnik və mədəni irsi» Beynəlxalq Elmi Konfransının materialları, Bakı, 2001, № 1, s.57-64
6. Реставрация и музеефикация- важнейший шаг в сохранении культурного наследия Азербайджана // Urbanizm, Bakı, 2002, № 1 (S), s.14-15
7. Кладбище, являющийся памятник Кавказской Албании- Азербайджана. Bakı: XXI əsr, 2002, 7,7 ç.v (Məmmədova G., Abdullayev T. ilə birlikdə)
8. The church in Kish village- architectural heritage of Azerbaijan //Urbanizm, Bakı, 2003, № 5(S), s.14-15
9. Архитектурное наследие левобережной Кавказской Албании- Азербайджана / «Böyük İpək yolu: Avrasiya mədəniyyətinin dialoqu» konfransının materialları, Bakı: Səda, 2003, s.6-13
10. Şəki memarlıq abidələri. Bakı: Çarşıoğlu, 2003, 7,5 ç.v (Məmmədova G., Abdullayev T. ilə birlikdə)
11. Формирование художественного образа культовых сооружений Азербайджана // Metodiki vəsait. Bakı, 2003, 5,6 ç.v
12. «Историческое» и «современное» в архитектуре города будущего // AzMİU-nun Elmi Əsərləri, Bakı: Elm, 2003, №1 s.20-22
13. Резьба по камню в мусульманских и христианских культовых памятниках Азербайджана // Urbanizm, Bakı, 2004, №6, s.56-58
14. Многообразии архитектурных памятников северо-западного региона Азербайджана // Urbanizm ISSN, Bakı, 2004, №7, s.52-53
15. Планировочные особенности культовых сооружений Азербайджана // AzMİU-nun Elmi Əsərləri, Bakı: Elm, 2004, №1, s.41-43
16. Azərbaycan məscidlərinin memarlığı // AzMİU-nun Elmi Əsərləri, Bakı: Elm, 2005, №1, s.12-15

17. Факторы, воздействующие на формирование культовой архитектуры Азербайджана /Seysmik risk, zəlzələyədavamlı tikinti və memarlıq problemləri Beynəlxalq konfransının materialları, Bakı:Səda,2005,s.51-54
18. An architectural appearance of Sheky- historical town of Azerbaijan / Şərqi və Mərkəzi Asiyanın tarixi şəhərlərinin planlaşdırma və inkişaf problemlərinə həsr edilmiş III Beynəlxalq Simpoziumunun materialları, Bakı, 2005, s.97-106
19. Нидж- албанский удинский памятник. Bakı: Çəşioğlu, 2006, 5,6 ç.v (Məmmədova G., Abdullayev T. ilə birlikdə)
20. Культовое зодчество левобережной Кавказской Албании// İdeal məkan, 2006, №1, s.34-41
21. Купольная архитектура Кавказской Албании // Elmi Əsərlər №2 AzMİU, Bakı: Elm, 2006, s.17-20
22. Residential houses of north- western district of Azerbaijan // Science without borders- Transactions of the International Academy of Science H&E ICSD/IAS, Innsbruck, 2006, Volume 2, p. 473-482
23. Проблемы сохранения жилых домов Шеки- Закаतालского района Азербайджана// AzMİU-nun Elmi Əsərləri, Bakı: Elm, 2007, №1, s.18-21
24. The problems of preservation and adaptation of historical towns in the modern situation (by the example of Sheki town of Azerbaijan)/ Proceedings of the International Conference “The historical architectural heritage in the new social political situation”, Florence, 2007, p.36-41
25. Формирование оборонительных сооружений северо-западного региона Азербайджана // AzMİU-nun Elmi Əsərləri, Bakı: Elm, 2007, №2 s.41-45
26. Reconstruction of historical towns in the modern situation / «XXI əsr və tarixi islam şəhərləri» Beynəlxalq elmi konfransının materialları, Bakı, 2007, s.99-105
27. Preservation of the architectural heritage of North- Western region of Azerbaijan / Proceedings of the International Conference “Education and the problems of architectural heritage preservation”, Florence, 2008, s.103-
28. Сохранение исторически сложившейся городской среды городов Азербайджана (на примере города Шеки)/ Сб. статей Пензенского государственного Университета архитектуры и Строительства, Пенза, 2009, с.7-10
29. Предложения по реконструкции Шеки на современном этапе формирования исторической среды города// AzMİU-nun Elmi Əsərləri, Bakı: Elm, 2009, №1, s.25-28

30. Вопросы сохранения и приспособления памятников архитектуры региона// Şərq ölkələri Beynəlxalq Memarlıq Akademiyası. AMEA-nın memarlıq, şəhərsalma tarixi və bərpası şöbəsi, Bakı, 2009, №4, s.75-86
31. Garadam- corbelled dome architecture in Azerbaijan/ Earthen domes and Habitats, Piza, Italy, 2009, s.143-149 (prof. Saverio Mekka ilə birlikdə)
32. Azərbaycanın Şəki-Zaqatala bölgəsinin memarlıq abidələri//Yapı dünyası Aylık Mesleki Bilim Haber Dergisi, 2010, s.52-56
33. Town of Sheki- modern life of Medieval town in the conditions of modern development // AzMİU-nun Elmi Əsərləri, Bakı: Elm, 2010, №1, s.65-70
34. Многообразие сооружений гражданского назначения северо-западного региона Азербайджана/AzMİU, Professor-Müəllim heyətinin və aspirantların elmi konfransının materialları, Bakı, 2010, 1 hissə, s.78-86
35. Декоративные особенности архитектурных сооружений Шеки-Загатальского региона// Urbanizm, Bakı, № 16, 2010, s.75-79
36. Воздействие религиозных мотивов на облик архитектурных памятников Шеки-Закатальского региона// Şərq ölkələri Beynəlxalq Akademiyası. AMEA-nın Memarlıq, şəhərsalma və abidələrin bərpası şöbəsi, Bakı, 2010, №5, s.90-99
37. Конструктивные элементы в архитектурных памятниках Шеки-Закатальской зоны Азербайджана/AMEA Memarlıq və İncəsənət İnstitutu İncəsənət və Mədəniyyət problemləri, Bakı, 2010, № 3(33), s.113-125
38. Базилики в ранне-христианском культовом зодчестве Шеки-Загатальского региона/ Memarlıq və İnşaat Fakültələrin 90 illiyinə həsr edilmiş Bina və qurğuları dayanıqlığı mövzusunda Beynəlxalq elmi-praktiki konfransın materialları, Bakı, 2010, s.103-106
39. Kiş məbədinin konstruktiv xüsusiyyətləri və bərpası / Memarlıq və İnşaat Fakültələrin 90 illiyinə həsr edilmiş Bina və qurğuları dayanıqlığı mövzusunda Beynəlxalq elmi- praktiki konfransın materialları, Bakı, 2010, s.6-12 (Məmmədova G., Abdullayev T. ilə birlikdə)
40. Architecture of Gabala// Multi-subject scientific journal “Innovation and Technologies News”, EU: ICD Group Ltd. 2010, №4(9), s.5-12.
41. Architecture of the North- Western district of Azerbaijan. Study, analyses and the projects on restoration of the main architectural monuments. Germanyİ LAP-Lambert Academic Publishing GmbH &Co. 2011, 6,4 ç.v
42. Жилая архитектура Северо-западного региона Азербайджана /Türkoloji sənətsunaslıq: problemlər və perspektivlər AMEA Beynəlxalq Elmi konfransın materialları, 2011, s. 80-82

43. Архитектура Шеки- Загатальской зоны Азербайджана (историческая левобережная кавказская Албания- северо- западный регион Азербайджанской Республики). Bakı: Elm, 2011, 254 s.
44. Azərbaycan memarlığında Xristian və İslam dinlərinin təsiri //Qobustan, Bakı, 2011, 2/152, s.48-53
45. Историческая среда и современное развитие города (на примере северо-западного региона Азербайджана)// Архитектура, Строительство, Дизайн. Москва, 2011, №04 (65), s. 42-45
46. Вопросы сохранения исторической целостности городов / Antik və orta əsr Azərbaycan şəhərləri Beynəlxalq Elmi Konfransın Materialları, Şəmkir-Gədəbəy, 2012, s.591-601
47. Оборонительные и культовые памятники архитектуры северо-западного региона Азербайджана и их аналогии в сопредельных странах // Urbanizm, Bakı, 2011, № 17, s. 96-101
48. Архитектурное наследие Гахского района Азербайджана // Şərq ölkələri Beynəlxalq Akademiyası AMEA Memarlıq, şəhərsalma və abidələrin bərpası şöbəsi, Bakı, 2011, №1, s.48-60
49. Охрана и использование памятников архитектуры северо-западного региона Азербайджана // Международный электронный научно-образовательный журнал “Архитектура и современные информационные технологии”, Москва, 2012, № 1(18), 19 s.
50. К вопросу о развитии жилой архитектуры в северо- западном регионе Азербайджана / Сб. статей Пензенского государственного Университета Архитектуры и Строительства, Пенза, 2011, с.71-75
51. Preservation of architectural heritage of Azerbaijan / Proceedings of the International Conference “Preservation and adaptation of the architectural heritage”, Florence, 2010, s.32-37
52. Managing the preservation of architectural heritage in historical towns of Azerbaijan /Asian Urban Heritage -ICOMOS Thailand International Conference,Thailand, 2011, s.48-59 (Məmmədova G. ilə birlikdə)
53. Architecture of the left-bank Caucasian Albania/Qafqaz Albaniyasının Azərbaycanın və Qafqazın tarixində yeri və rolu Beynəlxalq Elmi Konfransı, Bakı, 2011, s.231-246
54. Вопросы сохранения и популяризации жилой архитектуры Загатальского района //Исторические, философские, политические и юридические науки, культурология и искусствоведение. Вопросы теории и практики. Тамбов: Грамота, 2012, №5 (19)2012, с.19-23
55. Памятники культовой архитектуры северо- западного региона Азербайджана и проблемы их сохранения//Международный электронный

- научно-образовательный журнал Архитектура и современные информационные технологии, Москва, 2012, №2(19), 20 с.
56. Современный уровень сохранности архитектурного наследия северо-западного региона Азербайджана// Вестник Томского государственного архитектурно-строительного университета, Томск, 2012, № 2, с.57-65
  57. Дворцовые сооружения города Шеки// Международный электронный научно-образовательный журнал Архитектура и современные информационные технологии Москва, 2012, № 3(20), 16 с.
  58. Архитектурные памятники Шеки- Загатальской зоны Азербайджана и проблемы их сохранения//Şərq ölkələri Beynəlxalq Akademiyasının AMEA Memarlıq, şəhərsalma və abidələrin bərpası, Bakı, 2012, № 2(3), s.43-53
  59. Гражданские сооружения северо-западного региона и их аналогии на территории других регионов Азербайджана//Şərq ölkələri Beynəlxalq Akademiyası AMEA Memarlıq, şəhərsalma və abidələrin bərpası, Bakı, 2012, № 1(2), s.48-55
  60. Оборонительные сооружения Шеки-Загатальской зоны и их аналогии на территории других регионов Азербайджана//AzMIU-nun Elmi Əsərləri, Bakı, 2011, №2, s.54-58
  61. Жилые дома Загатальского района Азербайджана/ Труды международной научно- практической конференции Архитектура, дизайн, строительство в условиях высокогорья. Бишкек, 2012, s.40-46
  62. Город Шеки- проблемы сохранения архитектурного наследия и регенерации исторической среды// Сборник Научных трудов «Проблемы теории и истории архитектуры Украины» Одесса: Астропринт, 2012, выпуск 12, s.164-172
  63. Арки и купола в культовом зодчестве северо-западного региона Азербайджана//Şərq ölkələri Beynəlxalq Akademiyası AMEA Memarlıq, şəhərsalma və abidələrin bərpası, Bakı, 2013, № 3(3), s.63-72



## **AZƏRBAYCAN RESPUBLİKASININ ŞİMAL-QƏRB REGIONUNUN MEMARLIQ IRSİ, ONUN QORUNMA VƏ İSTİFADƏSİ PROBLEMLƏRİ**

Dissertasiya işi Azərbaycanın şimal-qərb regionunun memarlıq irsi abidələrinin hal-hazırkı vəziyyətinin tədqiqinə, onların inkişafının, qorunma səviyyəsinin hərtərəfli təhlilinə və eləcə də onların gələcək qorunması və istifadəsi üçün zəruri olan tədbirlərin araşdırılmasına həsr edilir. Tədqiqatın məqsədi regionun abidələrinin indiki vəziyyətinin hərtərəfli təhlilindən, abidələrin onların qorunma səviyyəsi və qorunub saxlanması həyata keçən tədbirlərin təxirəsalınmazlığı üzrə sistemləşdirilməsindən, turizmin inkişafı şəraitlərində region şəhərlərinin tarixi vəhdətinin saxlanması üzrə təkliflərin işlənilməsi və hazırlanmasından ibarətdir. Dissertasiya iki cildəndən ibarətdir. Birinci cildi işin məzmununu (245 s.), nəticələr və istifadə olunmuş ədəbiyyatın siyahısı, ikinci cildi isə işin əsas müddəalarını əks etdirən cədvəllər (217) və əlavələr (6) təşkil edirlər.

**“Azərbaycan Respublikasının şimal-qərb regionunun memarlığının formalaşmasının və inkişafının tarixi ilkin şərtləri”** adlı birinci fəsilə tədqiq olunan regionun memarlığı haqqında tarixi qaynaqlar və biblioqrafik məlumatlar öyrənilir, Azərbaycanın şimal-qərb regionunun (Qafqaz Albaniyasının və sonrakı dövlət quruluşlarının tərkibində) tarixi formalaşma mərhələləri, eləcə də regionun memarlığının əsas inkişaf mərhələləri işıqlandırılır.

**“Azərbaycanın şimal-qərb regionunun ərazisində tikililərin tipoloji qruplarının təhlili”** adlı ikinci fəsilə müxtəlif təyinatlı memarlıq tikililərinin planlaşdırma xüsusiyyətləri və təkamülü araşdırılır. Burada abidələr təhlil edilir, tipoloji baxımdan təsnifləşdirilir və nəticədə müəyyən edilir ki, antik erkən orta əsr dövrünün və əsasən də XVII-XIX əsrin əvvəllərinin bu günə kimi salamat qalmış abidələri inşaat sənətinin yüksək səviyyəsini, yerli inşaat materiallarının ustalıqla istifadəsini, konstruktiv həllərin cəsarətini və memarlıq-kompozisiya üsullarının özünəməxsusluğunu göstərir. Təsdiq etmək olar ki, Azərbaycanın erkən orta əsr abidələri ümumilikdə Qafqaz Albaniyasının xristian memarlığının formalaşmasına və sonradan yaranan islam dini tikintisinə təsir göstərmiş və bunun nəticəsində Azərbaycan memarlığının inkişafında xüsusi əhəmiyyəti olan Şəki-Zaqatala məscidinin bazilika və ya nefli tipi yaranmışdır. Tədqiqat nəticəsində regionun yaşayış evlərinin planlaşdırma-kompozisiya xarakterlərindən irəli gələn klassifikasiya tərtib edilmişdir. O göstərir ki, regionun altı tip yaşayış evləri arasında memarlıq-planlaşdırma və dekor həlli baxımından mürəkkəb plana malik yaşayış evləri, yarımşaray və saray tipi ən mürəkkəbi və zəngin idi

**“Abidələrin konstruktiv, dekorativ və kompozisiya xüsusiyyətləri”** adlı üçüncü fəsilə müxtəlif təyinatlı tikililərin plan həllində və dekorunda oxşar və fərqli xüsusiyyətlər müqayisə edilir, onların görkəmini formalaşdıran əsas konstruktiv element və ünsürlər tədqiq olunur. Abidələrin bərpa və konservasiyasında elmi rekonstruksiya

modellərinin yaradılması üçün nisbətlərin istifadəsi məqsədi ilə ayrı-ayrı müsəlman və xristian tikililərinin quruluşunda riyazi qanunauyğunluqları müəyyən edilir. Lakin elmi işdə belə bir müddəə də nəzərə çatdırılır ki, xristian tikililəri daha pis qorunma səviyyəsinə malik olduğu üçün, onların belə tədqiqatlara daha çox ehtiyacı var.

**“Tədqiq olunan regionun memarlığının Azərbaycanın digər bölgələrinin və qonşu ölkələrin memarlığı ilə əlaqəsi və qarşılıqlı təsiri”** adlı dördüncü fəsil Azərbaycanın digər regionlarında və eləcə də qonşu ölkələrin ərazilərində yerləşən abidələrin tədqiqinə həsr olunub. Müdafiə, dini və mülki tikilərə burada ayrı-ayrılıqda baxılır və bunun əsasında ümumi bədii-memarlıq dairəsinin oxşarlığına və uyğunluğuna baxmayaraq, şimal-qərb regionun memarlığının orijinallığı haqqında nəticə əldə edilir.

**“Regionun memarlıq abidələrinin mühafizə və istifadə məsələləri”**-nin tədqiqinə həsr olunan beşinci fəsildə regionun memarlıq irsinin qorunma imkanları və zəruriliyi məsələlərinə baxılır, son illər həyata keçən bir sıra bərpa layihələrindən nümunələr gətirilir, regionun ayrı-ayrı memarlıq abidələrinin və şəhərlərinin tarixi mühit vəhdətinin qorunması üçün tövsiyələr işlənir. Regionun memarlıq abidələrinin hal-hazırkı vəziyyətinə dair təhlillər aparılır və onların nəticələrinin əsasında ayrı-ayrı abidələr qrupu üzrə tipoloji cədvəllər tərtib edilir. Regionun memarlıq irsinə dair toplanmış geniş material abidələrin indiki qorunma səviyyəsi, mühümliyi və aparılan konservasiya və yaxud bərpa tədbirlərinin ardıcılığı üzrə təsnifləşdirilməsini nümayiş etdirən cədvəlin yaradılmasına imkan vermişdir. Həmçinin burada şimal-qərb regionunun memarlıq irsinin müasir istifadə və şəhərlərinin regenerasiya aspektlərinə baxılır.

Dissertasiyada aparılan tədqiqat zamanı əldə edilmiş əsas nəticələrdə Qafqaz Albaniyasının antik inkişaf dövrünün əhəmiyyəti, müdafiə, dini, mülki kimi müxtəlif tipli memarlıq abidələrinin daha ətraflı tədqiqi və qorunub saxlanması zəruriliyi; xristian abidələrinin sonradan yaranan islam tikililərinə təsiri; regionun yaşayış evlərinin 6 tipə təsnifləşdirilməsi və XVIII-XIX əsrin məscid və karvansaralarının yaşayış evinin təsiri altında inkişaf etməsi; hər-bir tikili tipinin görkəminin müəyyən ünsür və elementlərin vasitəsi ilə formalaşması, bütün tikili tiplərində (ayrı-ayrı xristian məbədləri istisna olmaqla) qarışıq çay daşı- kərpic hörgüsünün tətbiqi və konstruktiv və dekorativ əhəmiyyəti, dekorativ tərtibatda asketlik və sadəlik; bir sıra dini tikililərinin inşasında tətbiq olunan nisbətlər; Azərbaycanın digər regionlarının, eləcə də qonşu ölkələrin ərazilərində yerləşən abidələrlə müqayisənin nəticələri; memarlıq irsinə qayğılı münasibətin, abidələrin bərpa və konservasiyasının və yeni funksiyası və ya muzeyləşdirilməsi; regionun şəhərlərinin regenerasiya problemi, memarlıq abidələrinin tarixi mühitinin yeni şəraitlərə uyğunlaşdırılması üzrə layihə təklifləri və ənənəvi memarlıq görkəminin qorunması və bərpası; yaşayış evlərinin qorunması üçün dövlət tərəfindən tənzimlənən nəzarətin zəruriliyi və s. barədə bəhs edilir.

## **ARCHITECTURAL HERITAGE OF THE NORTH- WESTERN REGION OF AZERBAIJAN REPUBLIC, PROBLEMS OF ITS PRESERVATION AND ADAPTATION**

Doctorate work is dedicated to the investigation of modern conditions of architectural monuments in the north- western region of Azerbaijan Republic; to comprehensive analyses of their development, level of preservation, as well as to investigation of indispensable measures for their further preservation and usage. Dissertation consists of two volumes. The first one includes introduction, 5 chapters and bibliography. The second volume with the tables (217) and appendixes (6) is illustrating of the main investigation aspects.

First chapter **“Preconditions of formation and development of the architecture of North- western region of Azerbaijan Republic”** consists of two paragraphs. They dedicated to study of historical sources and bibliography on architecture of the investigated region; to examination of different periods in the history of the north- western region of Azerbaijan including period of existence of the left-bank Caucasian Albania and of another formed later states in the territory of Azerbaijan. The main architectural typological groups are under investigation as well.

Second chapter **“Analysis of typological groups of the monuments in the territory of the north- western region of Azerbaijan Republic”** consists of four paragraphs, where planning peculiarities and evolution of the monuments of different functions were examined separately. Monuments were analyzed, differentiated typologically and classified. As it is seen from the result of that investigation architectural monuments of antiquity, early Medieval period and mostly of the 18<sup>th</sup> and beginning of the 19<sup>th</sup> centuries preserved up to now demonstrate a high level of engineering skills, competent usage of the local construction materials, bold construction decisions and original architectural- compositional methods. One can asserts that the early medieval monuments of the north- western region of Azerbaijan influenced generally on formation of Christian architecture of Caucasian Albania, and on arising later Islamic cult construction. That fact led to appearance of basilica-like or nave-type mosque of Sheki- Zagatala district (north- western region), which had especial significance in Azerbaijan architecture development.

Classification of the dwelling houses of the region in accordance with their planning- compositional and decorative peculiarities was com-

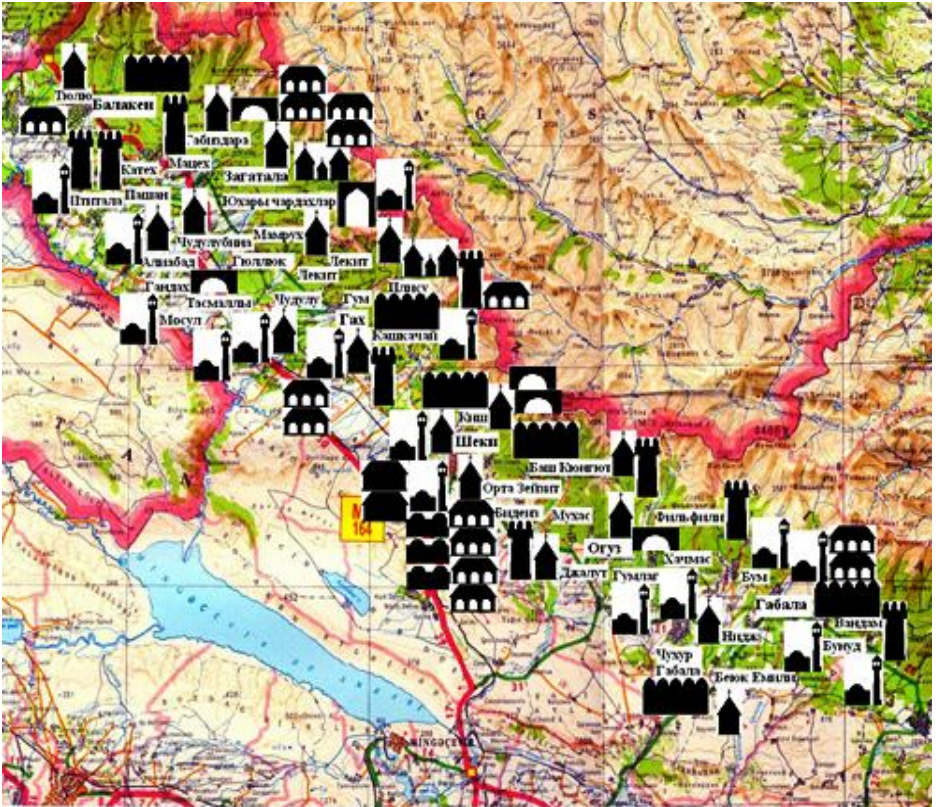
piled during investigation. It demonstrated that there were 6 different types among houses of the region including houses of complicated type, palaces and semi- palaces.

Similarities and differences in the layout and decorations of various architectural monuments are under investigation in the three paragraphs of the third chapter **“Construction, decorative and compositional peculiarities of the monuments”**. The main construction elements and details formed an appearance of the monuments of different functional purposes were studied as well. An attempt to expose the mathematical conformity in construction of several Muslim and Christian buildings was done for further usage of the proportions in creation of scientific reconstructions and models subject to be used in preservation of the monuments. However, as it is mentioned in the investigation, proportions of Christian monuments can be studied hardly because of the insufficient preservation level and lack of the distinct measures.

Analogical monuments in the territory of other regions of Azerbaijan and corresponding buildings of neighboring countries were studied in the fourth chapter **“Relations and mutual influences of the investigated region’s architecture with architecture of other regions of Azerbaijan and neighboring countries”**. The place and role of distinctive architecture of the explored region was defined as the result of that investigation.

The fifth chapter **“Questions on preservation and usage of architectural monuments of the region”** consists of four paragraphs where questions of possibility and needs in architectural heritage preservation were investigated; several projects on restoration and conservation realized during last years were studied; attempt to develop out recommendations on preservation of separate architectural monuments and integral historical environment in the towns of the region was done. Analyses of today conditions of the region’s monuments were conducted in this investigation and generalized typological tables on different monuments’ groups were worked out in the result of that. Collected and summarized data on architectural heritage of the region led to create the table of monuments differentiation on their present preservation level and priority of the measures of further preservation. Different aspects on present usage and adaptation of architectural heritage as well as regeneration of the towns of the north- western region were under investigation.

## ОБЩАЯ КАРТА ПАМЯТНИКОВ СЕВЕРО-ЗАПАДНОГО РЕГИОНА



*Крепость*



*Жилой дом, дворец*



*Башня*



*Мечеть*



*Монастырь*



*Албанская церковь*



*Дохристианский храм*



*Баня*



*Караван-сарай*



*Мост*



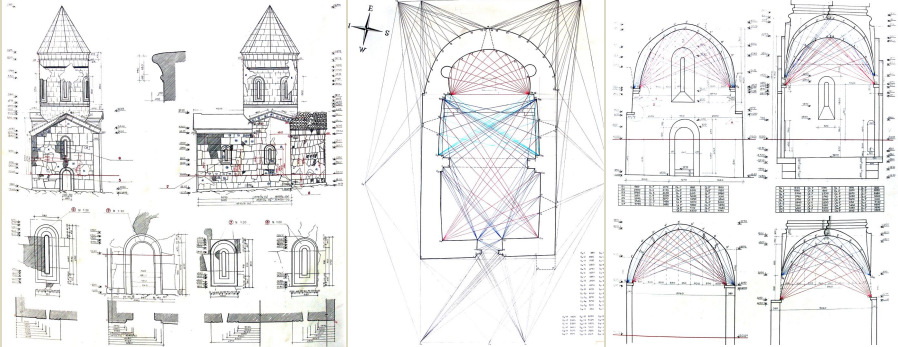
*Мавзолей*



*Общественное,  
промышленное здание*

**ПРОЕКТ РЕСТАВРАЦИИ И МУЗЕЕФИКАЦИИ ЦЕРКВИ**

## В СЕЛЕНИИ КИШ, ШЕКИНСКИЙ РАЙОН (2001-2003 гг.)



### Обмерные чертежи

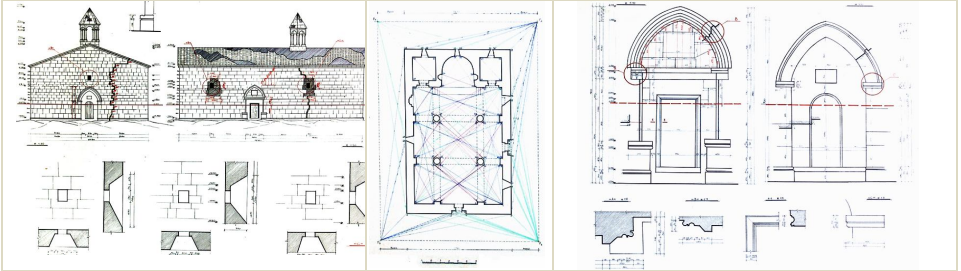


### Проект реставрации и приспособления



Руководитель проекта- доктор архитектуры, проф. МАМЕДОВА Г.Г.  
 Авторы проекта- Мамедова Г.Г., Абдуллаев Т.А., Гаджиева С.Х.  
**ПРОЕКТ РЕСТАВРАЦИИ ЦЕРКВИ В СЕЛЕНИИ НИДЖ,**

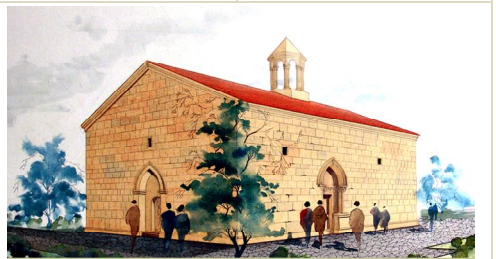
## ГАБАЛИНСКИЙ РАЙОН (2003-2005 гг.)



Обмерные чертежи

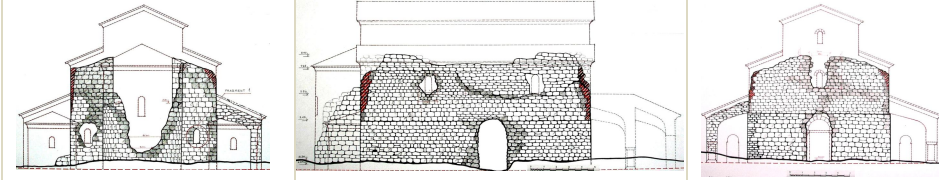


Проект реставрации и приспособления

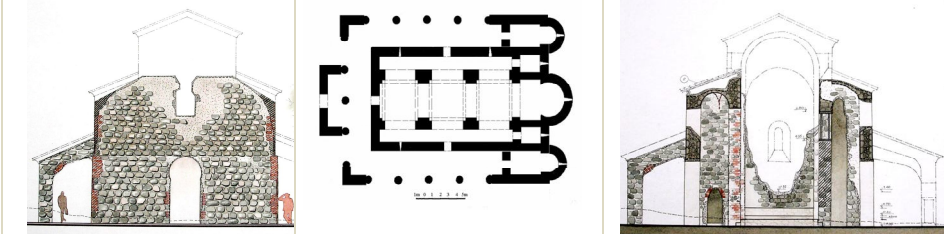


Руководитель проекта- доктор архитектуры, проф. МАМЕДОВА Г.Г.  
 Авторы проекта- Мамедова Г.Г., Абдуллаев Т.А., Гаджиева С.Х.  
**ПРОЕКТ КОНСЕРВАЦИИ БАЗИЛИКИ В СЕЛЕНИИ ГУМ,**

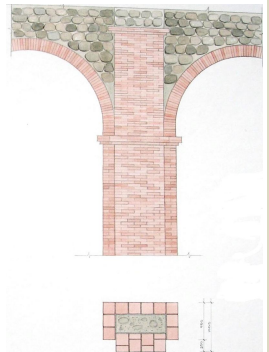
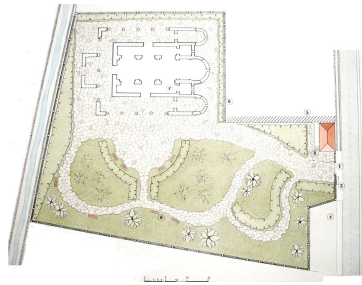
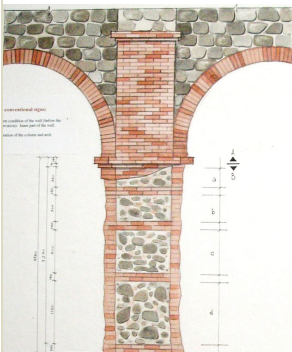
## ГАХСКИЙ РАЙОН (2006 г.)



Обмерные чертежи



Проект консервации



Руководитель проекта- доктор архитектуры, проф. МАМЕДОВА Г.Г.

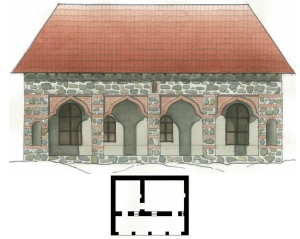
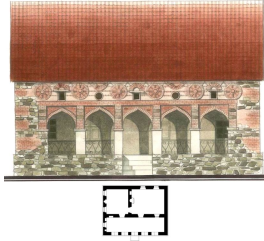
Авторы проекта- Мамедова Г.Г., Гаджиева С.Х.

ЭСКИЗНЫЕ РЕСТАВРАЦИИ ЖИЛЫХ ДОМОВ



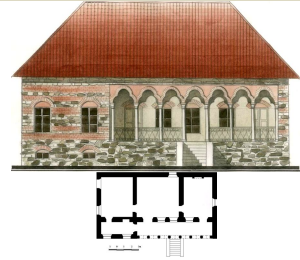
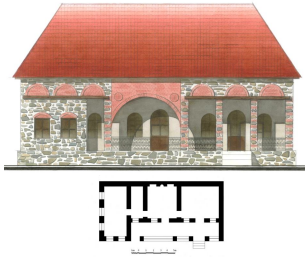
### ЖИЛЫЕ ДОМА 1 ТИПА

Одноэтажные (одно-  
двухкомнатные) с  
размещением комнат  
по одной оси вдоль  
веранды или эйвана



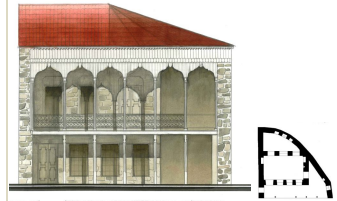
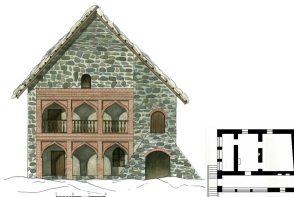
### ЖИЛЫЕ ДОМА 2 ТИПА

одноэтажные с  
большим количеством  
комнат (более 2),  
размещенных вдоль  
веранды



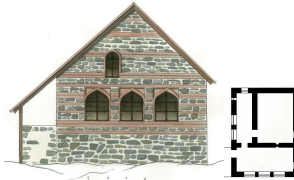
### ЖИЛЫЕ ДОМА 3 ТИПА

двухэтажные дома с  
размещением малого  
числа комнат по одной  
оси вдоль веранды или  
эйвана



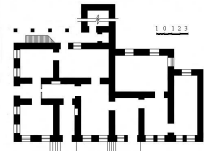
### ЖИЛЫЕ ДОМА 4 ТИПА

с большим  
количеством комнат  
без ярко выраженной  
веранды



### ЖИЛЫЕ ДОМА 5 ТИПА

сложной конфигурации  
с большим  
количеством комнат  
(зажиточных владель-



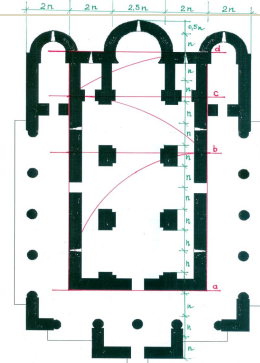
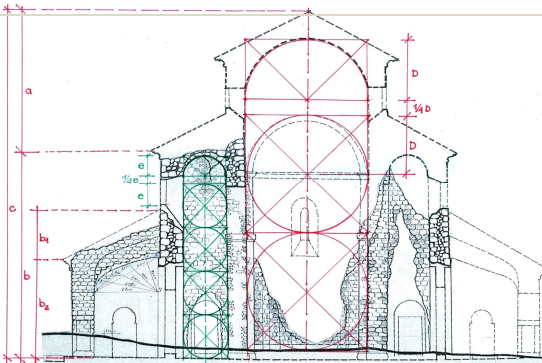
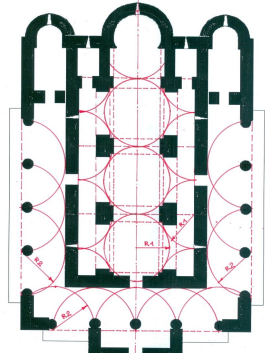
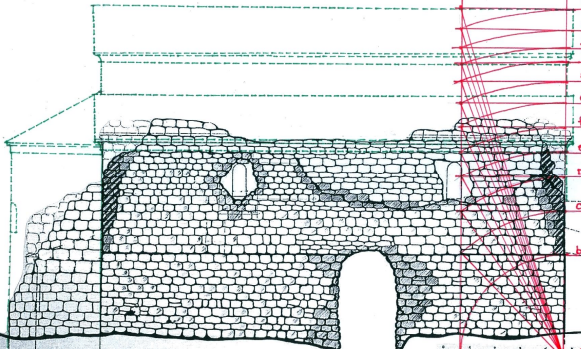
### ЖИЛЫЕ ДОМА 6 ТИПА

Дома полудворцового и  
дворцового характера

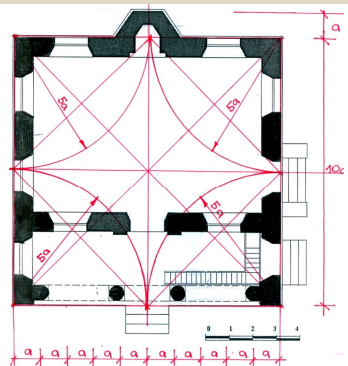
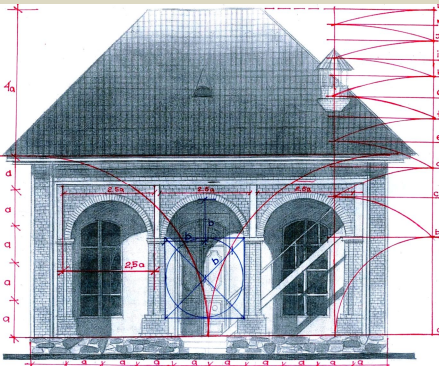


**ВЫЯВЛЕНИЕ ЗАКОНОМЕРНОСТИ ПОСТРОЕНИЯ**

## В КУЛЬТОВЫХ СООРУЖЕНИЯХ



### Гумская базилика



### Мечеть в Лелеша

**AZƏRBAYCAN RESPUBLİKASI TƏHSİL NAZİRLİYİ**

---

**AZƏRBAYCAN MEMARLIQ VƏ İNŞAAT UNİVERSİTETİ**

*Əlyazması hüququnda*

**SƏBİNƏ XALİD QIZI HACIYEVA**

**AZƏRBAYCAN RESPUBLİKASININ ŞİMAL-QƏRB  
REGIONUNUN MEMARLIQ İRSİ, ONUN QORUNMA VƏ  
İSTİFADƏSİ PROBLEMLƏRİ**

**İxtisas:** 6401.01- “Memarlıq nəzəriyyəsi və tarixi, abidələrin  
bərpa və rekonstruksiyası”

**Memarlıq doktoru alimlik dərəcəsi almaq üçün  
təqdim edilmiş dissertasiya işinin**

**AVTOREFERATI**

**BAKI-2013**