

AZƏRBAYCAN RESPUBLİKASI

Əlyazması hüququnda

AZƏRBAYCANDA XX ƏSR YAŞAYIŞ İNTERYERLƏRİNİN HƏLLİNDƏ MEBELİN ƏHƏMİYYƏTİ

İxtisas: 6401.01 - «Memarlıq nəzəriyyəsi və tarixi,
abidələrin bərpası və rekonstruksiyası»

Elm sahəsi: Memarlıq

İddiaçı: **Kəmalə Rasim qızı Yusifova**

Fəlsəfə doktoru elmi dərəcəsi almaq
üçün təqdim edilmiş dissertasiyanın

AVTOREFERATI

Bakı – 2021

Dissertasiya işi Azərbaycan Memarlıq və İnşaat Universitetinin "Memarlıq konstruksiyaları və abidələrin bərpası" kafedrasında yerinə yetirilmişdir

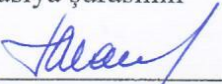
Elmi rəhbər: Memarlıq doktoru, professor
Nərgiz Cavad qızı Abdullayeva

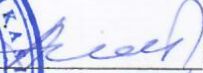
Rəsmi opponetlər: Memarlıq doktoru, professor
Əbdülrəhimov Ramiz Həmid oğlu

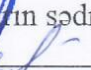
Memarlıq üzrə fəlsəfə doktoru, dosent
Əliyeva Rəhibə Şanxay qızı

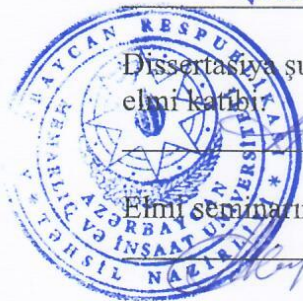
Memarlıq üzrə fəlsəfə doktoru
Kərimli Telman Nəcəf oğlu

Azərbaycan Respublikasının Prezidenti yanında Ali Attestasiya Komissiyasının Azərbaycan Memarlıq və İnşaat Universitetinin nəzdində fəaliyyət göstərən FD 2.29 Dissertasiya şurası

Dissertasiya şurasının
sədri:  memarlıq doktoru, professor
Gülçöhrə Hüseyn qızı Məmmədova

Dissertasiya şurasının
elmi katibi:  memarlıq üzrə fəlsəfə doktoru, dosent
Surəyyə Əlifəğa qızı Axundova

Elmi seminarın sədri:  memarlıq doktoru, professor
Səbinə Xəlid qızı Hacıyeva



TƏDQIQATIN ÜMUMİ XARAKTERİ

Mövzunun aktuallığı. İnsanın həyat və fəaliyyətini təmin edən yaşayış məkanı sivilizasiyalar dəyişkənliyində uzun inkişaf yolu keçmiş qədim maddi-memarlıq tikilisidir. Dövr dəyişdikcə sosial təbəqələşmə ilə bağlı yaşayış yerləri müəyyən formalar almışdır-kaha oyuqları, qaradamlar, gil komalar, qəsir, sadə yaşayış evləri, imarət və saray tipli evlər.

Yaşayış yerlərinin tədricən daha etibarlı müdafiəsi və daha rahat mükəmməl memarlıq-konstruktiv həll tapması onları fundamental və kütləvi yaşayış binalarına çevirmişdir.

Bakı şəhərinin İçərişəhər və bu gün isə «Böyük Bakı»nın timsalında mövcud olan yaşayış binalarını şəhərin həyat tərzinin güzgüsü hesab etmək olar. XIX əsrdən şəhər strukturunu formalaşdıran fundamental yaşayış binalarının memarlıq-planlaşma həlli, həcm formaları, mənzillərin interyer həlli və bədii tərtibat xarakteri bu gün də öz mükəmməl həlli ilə insanların marağına səbəb olur.

İnsanların müasir tələblərə uyğun həyat tərzinin çevikliyi, komfortluğa və rahatlığa olan münasibətin dəyişməsi daha səmərəli təkliflərin irəli sürülməsini tələb edir (tikinti texnologiyasının və yeni materialların sintezinin mənzilin iç məkan təşkilində əks olunması). Bu, hələlik özünün lazımı səviyyədə rəsonal həllini tapmamışdır. Qeyd etmək lazımdır ki, ən geniş təhlil və tədqiqatlardan keçən memarlığın bu sahəsi və onun əsasını təşkil edən yaşayış tikililərinin yerləşməsi, memarlıq-planlaşma məsələləri çoxşaxəli və maraqlı olsa da, onların daxili mühit məkanlarının bədii ifadəli tərtibatı bir o qədər çətin və mürəkkəb proses sayıla bilər.

Sualın qoyuluşu işlənilmə səviyyəsi. Əsrlər boyu yaşayış tikilisinin təkmilləşdirilməsi istiqamətində bir çox işlər görülmüşdür. Bir-birini əvəz edən sosial-siyasi quruluşlar öz inkişaf mərhələlərində mövcud yaşayışın yaxşılaşdırılmasında müəyyən nailiyyətlər əldə etmişlər.

Zəmanəmizdə yaşayış binalarının planlaşma və konstruktiv-memarlıq həllini, həmçinin, onların bədii ifadəliyini əks etdirmək üçün yeni vasitələrin istifadə olunması iç mühitin təkmilləşdirilməsinə geniş imkanlar açır. Lakin, individual

layihələrin sistemsiz və elmi əsaslı təkliflərin sayının az olması səbəbindən irəli sürülən məsələlərin həllinin bəhrəsini lazımı səviyyədə görmək mümkün olmur.

İnsanların tələbatlarına uyğun olaraq onun müasir həyat tərzini əks etdirən yaşayış mühitinin təşkilinə yeni tikinti texnoloji proseslərin və yeni material sintezinin istifadəsi real həyata uyğun nəticələrin əldə olunmasına imkan yaradır.

Azərbaycan və xarici ölkə memar və alimləri mövcud problemin həlli üçün bir çox təkliflər irəli sürmüş və bu istiqamətdə bir sıra yeni plan-məkan həllərinin tətbiqini təklif etmişlər. Tarixi kəsimdə təhlil M.Hüseynov, Ə.V.Salamzadə, Q.Əlizadə, N.Əliyev, Ə.Qasımzadə, Ş.Fətullayev, M.N.Əfəndiyev, Ə.K.Ələkbərov, Q.T.Qaraqaşlı, P.P.Nadeykin, D.E.Zubayev, A.E.Lyaster, T.Q.Səlimov, A.M.Mustafayev, Y.A.Rüstəmov, O.S.Məhərrəmov, E.Q.Əliyev, İ.R.Abdullayeva, A.M.Mehdiyev və digərləri tərəfindən aparılmışdır. Qeyd etmək lazımdır ki, bu istiqamətdə A.B.İkonnikov, B.Bremer, N.Miloslavskaya və Rusiyanın digər elmi tədqiqat institutunun əməkdaşlarının tədqiqat işləri və araşdırmaları da məlumdur. Binaların plan-məkan tərtibatının həllinə tanınmış dünya memarları belə diqqət yetirmişlər. Onlardan Le Korbüzeyi, Frank Loyd Raytı, Mis Vander Rohe Qropiusu misal göstərmək olar. Problemin həllinə müxtəlif yanaşmaların olması yaşayış mühitinin insan fəaliyyəti üçün əsas olduğunu göstərir. Gün ərzində insan məhz yaşayış mühitində daha çox vaxt keçirdiyindən onun rahat və komfortlu olması önəmlidir. Müasir dövrdə bu problemin həlli istiqamətində Azərbaycan memar və dizaynerlərinin əməyi az olmamışdır. Xüsusilə, Sənan Salamzadənin, Rəhim Seyfullayevin, Sənan Sultanovun, Babək Şamilovun, Nəriman İmaməliyevin, Famil Ağayevin, Sənan Sultanovun, Elçin Əliyevin, Yevgeniy Kiryasovun, Aleksandr Qarberin, İlqar İsbatovun, Nazim Vəliyevin, Novruz Eldarlıının, Zaur Qafarovun, Mahmud Mahmudzadənin, Azər Adiloğlu Talıbovun, Nəzrin Əliyevanın, Fuad Tağızadənin və digərlərinin adlarını qeyd etmək yerinə düşər.

Azərbaycan memarlıq tarixində memarlıq formalarının xarici inkişaf mərhələlərinə geniş yer verilmiş və iç mühitin inkişaf mərhələlərinə o qədər də diqqət yetirilməmişdir. Müasir yaşayış

binalarının iç məkan həllinə müsbət təsir göstərən və yeni texnoloji dəyişikliklərə imkan verən vasitələr kompleksi təhlil edilməmiş və özünün rəşional həllini tapmamışdır.

Tədqiqatın məqsədi və vəzifəsi. Yaşayış bina interyerlərinin təşkilində mebellərin rolu təhlil edilir və müxtəlif üsullar vasitəsilə həll yolları təyin olunur.

Dissertasiya işində baxılan məsələlər aşağıdakılardır:

1. Xalq memarlıq xüsusiyyətlərinin daşıyıcıları olan fərdi yaşayış evlərinin tarixi inkişafında tipoloji xüsusiyyətlər, iç mühit məsələləri və iç məkanların tərtibat formalarının təhlil edilməsi;

2. XX əsrdə yaşayış binalarının iç məkanın formalaşdırılmasına təsir edən mebellərin funksional və dizayn tərtibatının araşdırılması;

3. Müasir tələblər fonunda texnoloji nailiyyətlərə əsaslanan dəyişiklik tendensiyalarının ön plana çəkilməsi;

4. Yeni tikilən yaşayış binalarının iç məkan tərtibatına mebelin müasir üslub və bədii tərtibat vasitələrinin istifadə olunması ilə təkmilləşdirilmə prinsiplərinin təyin edilməsi.

Dissertasiyanın obyektı kimi Azərbaycan ərazisində XX əsr yaşayış binalarının interyerlərinin və avadanlıqlarının təhlili, yeniləşmə yolları seçilmişdir.

Tədqiqatın nəzəri və metodoloji əsasları.

• Mövzunu əhatə edən və problemin həllinə aid fundamental və digər materialların təhlili;

• Elmi-plaktiki materialların araşdırılması;

• Mövcud binaların interyer tərtibatlarının fotofiksə edilməsi;

• Əhali arasında aparılan sosial sorğu nəticələri əsasında modelləşmə metodunun təklif olunması.

Tədqiqatın elmi yeniliyi ondadır ki, ilk dəfə olaraq yaşayış bina interyerlərinin tərtibatında mebelin rolu və onun təkmilləşdirilməsinə aid yeni prinsiplər təklif olunur.

Tədqiqatın praktiki əhəmiyyəti. İnsan individual şəxsiyyət olduğu üçün onun seçdiyi yaşayış məkanı və yaşayış vahidi istər planlaşma, istərsə də interyerin bədii tərtibatı individual olmalıdır. Üslub və dekorativ vasitələr hesabına insanın tələbatına cavab verən çox sayda tərtibat formaları yaratmaq mümkündür. Bu tərtibat formaları Azərbaycan ərazisində mövcud yaşayış binalarının, xüsusilə

Bakının azmərtəbəli və yüksəkmərtəbəli yeni yaşayış binalarının interyerlərində mebel tərtibatının həllində tətbiq oluna bilər.

Hesab edirik ki, tədqiqatın bir sıra nəticələri memarlıq və dizayn ixtisaslarının tədrisində istifadə edilə bilər.

Dissertasiya işinin aprobasiyası. Dissertasiya işinin əsas müddəaları haqqında müəllif müxtəlif səviyyəli elmi konfranslarda-Azərbaycan Respublikası Təhsil Nazirliyinin təşkil etdiyi “Doktorantların və gənc tədqiqatçıların respublika elmi konfransları”, nda, AzMİU-da keçirilən müxtəlif elmi-praktiki konfranslarda və s. elmi tədbirlərdə məqalə və məruzələrlə çıxış etmişdir. Dissertasiyanın nəticələri elmi jurnallarda nəşr edilmişdir.

Dissertasiya işinin quruluşu və həcmi. Dissertasiyanın struktur bölməsinin ayrılıqda həcmi qeyd olunmaqla dissertasiyanın işarələr ilə ümumi həcmi 155 səhifə (297517 işarə) təşkil edir. Giriş (8086 işarə), fəsil I (87459 işarə), fəsil II (101901 işarə), fəsil III (81386 işarə), nəticə (4508 işarə), istifadə edilmiş ədəbiyyat siyahısı (13394 işarə), əlavələr, şəkillər, diaqramlar və istifadə edilmiş ədəbiyyat siyahısı nəzərə alınmadan dissertasiya işi 145 səhifə (285865 işarə) təşkil edir.

DİSSERTASIYANIN ƏSAS MƏZMUNU

Dissertasiyanın “Giriş” hissəsində mövzunun aktuallığı əsaslandırılır. Tədqiqatın məqsədi və vəzifələri, xronoloji sərhədləri müəyyənləşdirilir. İstifadə edilmiş nəzəri və metodoloji əsaslar nəzərdən keçirilir. Tədqiqatın bu hissəsində onun elmi yeniliyi, praktiki əhəmiyyəti, aprobasiyası, quruluşu və həcmi haqqında məlumat verilir.

I Fəsil. “Azərbaycanda yaşayış binalarının təsnifatı və iç məkanlarının təhlili” adlanan fəsil üç yarımfəsildən ibarətdir.

1.1 “Yaşayış tikililərinin formalaşma və inkişaf mərhələləri” adlanan birinci yarımfəsildə yaşayış tikililərinin formalaşma və inkişaf mərhələləri təhlil edilmişdir. Qədim yaşayışı təmsil edən qapalı və sadə mikroməkan insanın yaratdığı ən mükəmməl tikili olduğu qeyd olunur.

Müxtəlif dövrlərdə yaşayış evlərinin xarakterik obrazını

müəyyən edən cəhətlər onların təşkilolunma prinsiplərinin öyrənilməsinə tələb edir. Yaşayış məskənlərinin tip və formalarını müəyyənləşdirmədən xalqın maddi və mənəvi mədəniyyətini öyrənmək mümkün deyil. Azərbaycan ərazisində dövrümüzdə qədər gəlib çatmış yaşayış məskənlərinin tip və formalarının meydana gəlməsinə təbii-coğrafi şərait, mövcud ictimai-iqtisadi və siyasi quruluş, sosial-iqtisadi inkişaf xüsusiyyətləri, ailə-məişət ənənələrinin normaları, təsərrüfat fəaliyyəti təsir göstərmiş və onların tikinti ənənələri xalq memarlığının yaradıcılığı ilə sıx surətdə bağlı olmuşdur. Orta əsrlərin əvvəllərində və axırlarında tarixi şəhərlərdə - Lahıçda, Ordubadda, İçərişəhərdə, Şəkiddə tikilmiş yaşayış evlərinin bu günədək gəlib çatmış nümunələrinin təmsalında xalqın xarakterini, həyat və məişət tərzini dərinlənən anlayən xalq memarlığında qazanılan bilik və təcrübələr nəsil-dən-nəslə çatdırılaraq inşaat ənənələrinin zənginləşməsində mühüm rol oynamışdır.

Tanınmış etnoqraflar İ.A.Robakidze və A.İ.Meylşteyn yaşayış məskənlərini və yerləri ən qədim abidə yerləri olduğunu qeyd etmişlər¹.

Yaşayış tikililərinin formalaşmasına əhalinin həyat tərzini, inşaat texnikası, tikinti materialları, dam örtüyünün forması, yerləşmə xüsusiyyəti, plan quruluşu təsir göstərmişdir. Dəyişikliklər iç məkana da öz təsirini göstərmişdir. Evin daxili sahmanında baş verən dəyişikliklərdə xalqın sosial-iqtisadi və mədəni səviyyəsi, təsərrüfat fəaliyyətinin istiqaməti, xalq ənənələri, maddi-texniki imkanlar, iri şəhərlərə yaxın yerləşmə və digər amillər həlledici rol oynamışdır.

Azərbaycanın kapitalizmin inkişafına qədəm qoyması təbii ki, memarlığa da təsir göstərmişdir. Bu dövrlərdə şəhərsalma inkişaf edərək yüksək səviyyəli tikinti təcrübəsinin tətbiqində özünü əks etdirirdi. Sosial-iqtisadi münasibətlər inkişafında XIX əsr və XX əsrin əvvəllərinə xas olan yaşayış binaları artıq özlərinin zəngin və müxtəlif memarlıq-planlaşma üsulları ilə fərqlənirdi.

1.2. Yaşayış interyerlərinin memarlıq-plan tərtibatının tipoloji xüsusiyyətləri adlanan II yarımfəslədə yaşayış binaları interyerlərinin tipoloji xüsusiyyətləri və memarlıq plan tərtibatının

¹ Azərbaycan memarlıq tarixi. Azərbaycan memarlığı XV-XIX əsrin əvvəllərində. Üçüncü cild. Bakı: 2013, səh. 192-210.

funksional fərqliliyindən asılı olaraq analizi aparılır.

Yaşayış binaları böyük bir təkamül prosesinə uğrayaraq təbii-iqlim şəraitinin, sosial-demoqrafik proseslərin, iqtisadi-şəhərsalma və məişət ənənələrinin təsiri altında inkişaf mərhələləri keçərək birmərtəbəli sadə koma formasından yüksəkmərtəbəli göydələn formasına qədər inkişaf etmişdir. Yaşayış binalarının tipoloji xüsusiyyətlərinin təyinatında mərtəbəlilik, seksiyalılıq, binanın daxili planlaşma quruluşunda funksionallıq və digər amillər nəzərə alınmışdır. Bu üzdən onları azmərtəbəli və hündürmərtəbəli binalara ayırmaq və hər birinin insanın həyat tərzinə uyğunluq dərəcəsini təyin etmək düzgün olardı. XX əsrin əvvəllərinə qədər azmərtəbəli yaşayış binaları Azərbaycanın mövcud şəhərlərində üç formada öz təzahürünü tapmışdır - sadə kənd evi, fərdi həyat məkanı ilə birlikdə olan evlər, məhəllə tipli bir neçə mənzilli evlər, sıx calanması olan və cərgə təşkil edən evlər. Xalq yaşayış evləri haqqında A.M.Mehtiyev tərəfindən verilmiş geniş məlumatlar çox əhəmiyyətlidir².

Yaşayış binaları mərtəbəliliyinə görə 20-30-cu illərdə azmərtəbəli (2-3), 50-60-cı illərdə ortamərtəbəli (3-6), 80-2010-cu illərdə yüksəkmərtəbəli (9-16) və göydələnlərə (17-24) ayrılır. Bu gün artıq Bakı şəhərində otuzmərtəbəli binalara rast gəlmək olur. Memarlıq formalarına görə onların fərqliliyi həm də plan həllində özünü göstərir.

XX əsrin ortalarında Azərbaycanın görkəmli alim-memarları M.Hüseynov, S.Dadaşov tərəfindən layihələndirilən eksperimental yaşayış binalarında milli və klassik formalar, üslublar meydana gəlmişdir. Buna misal olaraq «Buzovna Neft» və «Azneft» zavodlarının neftçilər üçün tikdirdiyi evləri, şəhər mərkəzində Nizami və S.Vurğun küçələrinin kəsişməsində yerləşən binaları göstərmək olar. Azərbaycan memarlarından Q.Əlizadənin, E.Qasımzadənin, T.Abdullayevin, F.Orucovun, Ə.Novruzinin Bakının bugünkü bədii obrazının formalaşmasında əməyi az olmamışdır³.

Yaşayış evlərinin həm formayaranmasında, həm də iç məkan

² Мехтиев А.М. Народное жилище Азербайджана. Тебриз: 2001, 334 с.

³ Fətullayev-Fiqarov Ş. XIX əsrin əvvəllərində Azərbaycanda şəhərsalma və memarlıq. Bakı: «Şərq-Qərb», 2013, 480 s.

təşkilində üç məsələ vacib meyar kimi qəbul olunmuşdur: iç məkanın forması və onun məqsədəuyğunluğu; forma və iç məkan təşkilindən yaranan avadanlıqların rəşional həlli; iç məkanın yerləşgə əlaqəliliyində uyğunluğun yaradılması.

Yaşayış bina interyerlərinin tipoloji xüsusiyyətləri və memarlıq-planlaşma fərqliliyi daha qabarıq formada özünü dörd mərhələdə göstərmişdir.

1. İnteryer Qədim və orta əsr tikililərinin tərtibatında.
2. İnteryer XIX və XX əsrin əvvəllərində (1850-1910-cu illər).
3. İnteryer XX əsrin 20-30-cu illər arası dünya ölkələrinin radikal texnoloji yüksəlişi və dizaynın yaranması mərhələsində.
4. İnteryer XX əsrin 40-90-cı illərində və müasir zamanda 2000-2017-ci illərdə.

Yaşayış bina interyerlərinin tipoloji xüsusiyyətlərini göstərməkdə məqsəd ümumi formada insanın yaşayış tərzinin formalaşmasında, inkişafında, mənzilin, mövcud mebel və avadanlıqların rolunu düzgün dəyərləndirməkdir. Beləliklə, aparılan tədqiqat işi Azərbaycanın yaşayış binalarının formalaşma, inkişaf və iç məkan həlli xüsusiyyətlərini əhatə edir.

Yaşayış binalarının formalaşma və təşkil olunma prinsipləri əsrlərlə cilalanaraq müasir dövrdə müəyyən qanunauyğunluqların yaranmasına gətirmişdir. XIX əsrin axırı və XX əsrin əvvəllərində Azərbaycanda yaşayış binalarının təkamülündə interyer tərtibatının dəyişiklik xüsusiyyəti özünü daha qabarıq göstərmişdir. Azərbaycanın yaşayış bina memarlığının inkişafı istiqamətində XVIII əsrdən başlayaraq XIX və XX əsrlərin əvvəllərində müşahidə olunan bədii memarlıq tendensiyaları binaların iç məkan tərtibatında, avadanlıqların bədii ifadəliliyində özünü biruzə vermişdir.

1.3. Yaşayış interyerlərində mebel və digər avadanlıqların yaranma tarixinin araşdırılması adlı üçüncü yarımfəsildə mövcud yaşayış bina interyerlərində mebel və digər avadanlıqların tarixi baxımdan təhlili aparılmışdır. Yaşayış binalarının formayaranmasında və iç məkan həllində regionallıq özünü daha çox konstruksiya və kompozisiya üsullarında biruzə verirdi. Az sayda olan saray binaları daha çox zəngin tərtibata malik olurdu. Yarımfəsildə Bakının yaşayış binalarının tikintisində dərin pozitiv iz

qoymuş «gəlib evləri» sayılan müllərin memarlıq və bədii tərtibatlarının təhlili verilib. Binaların memarlıq həllində geniş yer tutmuş eyvan, erker və şüşəbənd kimi əlavə memarlıq elementləri yaşayış binalarının konstruktiv, memarlıq və bədii-estetik tərtibatında dönüş yaratmışdır. Xüsusilə, o dövrün imkanlı insanlarından Z.A.Tağıyevin, Əsədullayevlərin, Hacı Şıxlınskinin imarət evlərində divarlar, buxarı, tavanlar bütünlüklə rəngli naxışlarla örtülmüşdü⁴.

Texnologiyaların inkişafı və yeni tikinti materialları konstruktiv dəyişikliklərə imkan yaratmış və binaların iç məkan tərtibatına yeniliklər gətirmişdir. İlk növbədə bu, özünü binaların daxili planlaşma xüsusiyyətində-otaqların funksiyalarına görə yerləşmə prinsiplərində, sahə bölgüsünün fərqliliyində, konstruktiv həllərində və bədii kompozisiya tərtibatlarında müşahidə olunur.

Tarixi kəsimdən təhlil göstərir ki, interyer dövrünün üslubunu əks etdirməklə yanaşı insan şüurunu inkişaf etdirərək özünə yeni yanaşma

tərzi formalaşdırmışdır. İnteryer memarlığın təzahür forması olduğu kimi yaşayış binalarının mebel tərtibatı da memarlıq və interyerdə öz əksini tapmış memarlıq üslublarının təqdim olunma formasıdır. Belə ki, mebel formaları memarlıq formalarını izləməklə texniki-estetik zövqlərin səviyyəsinin əksi sayıla bilər.

Mebel istehsalında zaman keçdikcə bir çox texnoloji cəhətdən yeniliklər meydana gəlmiş, yeni konstruksiyalar yaranmışdır. Xüsusilə, mebel istehsalında sənaye dizaynının əsasını qoymuş Vyana dülğəri Mixail Toneti qeyd etmək yerinə düşər. Onun icad etdiyi əymə texnologiyası bu gün də geniş tətbiq olunur.

XX əsrin 60-cı illərindən kimya sənayesinin inkişafı polimer mebellərin istehsalına yol açmışdır.

İnteryer avadanlıqlarının nisbətliliyi və memarlıq konstruktiv həlli, interyerdə yerləşdirilməsi, məkan quruluşu dünya təcrübəsi əsasında ümumiləşdirilərək araşdırılmışdır. Aparılan tədqiqat işi Azərbaycanın regionlarında mövcud olmuş yaşayış binalarının interyerlərində mebellərin rolunun müəyyən edilməsinə həsr edildiyindən hesab edilir ki, bu sahənin milli dəyərlər üzərində

⁴ Юсифова К.Р. Экстерьеры и интерьеры жилых домов на рубеже XIX-XX вв в Баку. Москва: «Жилищное строительство», № 5, 2018, с.40-47

qurulan xüsusiyyətlərinin açıqlanması və mövcud vəziyyətin səviyyəsinin müəyyən edilməsi çox əhəmiyyətlidir.

II Fəsil. Azərbaycanın XX əsr yaşayış bina interyerlərinin həllində avadanlıq və mebellərin rolu adlı fəsil üç yarım fəsildən ibarətdir. Fəsildə yaşayış bina interyerlərinin təhlili aparılmışdır.

2.1. İnteryerdə mebel tərtibatının funksional məkan və bədii-memarlıq təşkili” adlanan birinci yarım fəsildə qeyd olunur ki, tikilinin xarici həcm formasına nisbətən interyer daha böyük informasiya daşıyıcısıdır. Azərbaycanda mövcud olmuş yaşayış binalarının interyerləri bir neçə mərhələyə ayrılır: qədim ənənəvi interyer; kapitalizm dövrünün interyeri; sovet dövrünün interyeri; postsovet interyeri və ya müasir interyer.

Qədim yaşayış evlərinin ənənəvi interyerlərinin əsas struktur formaları dövrünün mövcud materialları, texnologiyaları, ənənələri və yaşayış binalarının funksiyaları ilə müəyyən olunur. Kapitalizm dövrünün interyeri sənayenin inkişaf dövrünü əhatə edərək yeni yaşayış binalarının meydana gəlməsi, müxtəlif sosial təbəqələrin yaranması və interyerin estetik cəhətdən daha ifadəli olması ilə xarakterizə olunur. Sovet dövrünün interyeri öz inkişafını yeni tarixi mərhələnin bərqərar olması ilə səciyyələndirərək yeni memarlığın, həyat tərzinin, məişətin və yeni interyerin yaranmasına gətirmişdir. Bu dövrün interyeri bir neçə inkişaf mərhələsinə ayrılır: 1917-1920-ci illər; 1930-1940-cı illər; 1946-1950-ci illər; 1960-1980-cı illər. Müasir interyer qlobal tendensiyaların təsirinə məruz qalaraq yeni yanaşma tərzini, yeni tip mebellər və müxtəlif üslublar formalaşdırır.

Mövcud yaşayış evlərinin konstruktiv elementi olan divarlar istinad funksiyası ilə yanaşı mebel funksiyası da daşıyırdı. Orta əsrlərdən etibarən Azərbaycanın bir çox şəhər və bölgələrində interyerin formalaşdırılması zamanı divar oyuqlarının-taxçaların istifadə olunması İ.R.Məmmədovanın, A.M.Mehdiyevin, N.M.Quliyevanın əsərlərində öz əksini tapmışdır. Memarlıq elementləri baxımından taxçalar, rəflər və digərləri gözəl və diqqətəlayiq idi. Qeyd etmək lazımdır ki, İ.R.Məmmədova Şəki şəhərinin yaşayış evlərinin interyerlərinin, ev avadanlıqlarının geniş təhlilini vermişdir. Yaşayış interyerində taxçalarla yanaşı rəflər, sandıqlar, taxtlar, beşiklər, rəhillər, kürsülər, ağacdan oyma

naxışlarla bəzədilmiş iri güzgülərdən geniş istifadə olunurdu. Azərbaycan xalq yaşayış evlərinin daxili sahmanının əsas elementlərindən biri yük yerlərinin-camaxatanın olması idi ki, burada da yataq ləvazimatı saxlanılırdı. Məişət müxəlləfatını məfrəc, yaxtan və sandığa yığıb yük yerinə qoyurdular. Yaşayış evlərinin daxili sahmanında buxarılardan meydana gəlməsi funksionallığı ilə yanaşı interyerə dekorativlik verirdi⁵⁵.

XX əsrin 30-cu illərindən mebellərin fabrik istehsalı, onların mobilliyi, tikintidə yeni texnologiyaların tətbiqi qeyd olunan konstruktiv elementlərə marağı azaltmışdır. Bu istiqamətdə Rusiya memarlarından Y.B.Somovun, T.M.Sokolovun, N.N.Sobolevin, E.M.Saxutunun, A.İ.Lokotkonun, N.İ.Aladovanın, A.S.Serqaçovun, D.Kesin, İ.Klyugenin, P,Şmutslerin, A.Şnekanın araşdırmaları əhəmiyyətlidir.

Müasir dövrdə mənzillərin yeni plan həllərinin və funksional zonaların meydana gəlməsi, yeni mebel və texniki avadanlıqların yaranması interyerin tərtibatına elmi cəhətdən yanaşma tərzini tələb edir.

İnteryerin tərtibatı zamanı onun insanın fizioloji, psixoloji, ergonomik, gigiyenik, ekoloji, peşə və s. tələblərinə uyğun olması çox əhəmiyyətlidir. Bu da öz növbəsində memar-dizaynerlərdən yüksək peşəkarlığın və xüsusi biliklərin olmasını tələb edir.

Beləliklə, interyerin mebel tərtibatı zamanı yerləşmənin mikroməkanlarını yükləməyən, öz bədii-memarlıq görkəmi ilə insanların məişət tələblərini, rahatlığını təmin edən, funksional mebellər istifadə olunmalıdır.

2.2. Beynəlxalq təcrübədə yaşayış interyerlərində mebellərin həlli xüsusiyyətləri adlanan ikinci yarımfasildə dünya ölkələri təcrübəsində yaşayış bina interyerlərində mebellərin həllinin mərhələlər üzrə təhlili aparılmışdır:

1. Orta əsr Avropa ölkələri təcrübəsində;
2. Yeni dövr memarlığının fonunda -XVIII-XIX əsrlər;
3. Müasir dövrdə -XX əsr və XXI əsrin əvvəlləri.

Yaşayış evlərinin interyeri və tərtibat üsulları memarlıq üsullarının təzahürü olduğu üçün mebellərin də həmin üsullar

⁵⁵ Məmmədova İ.R. Şəki yaşayış evlərinin interyeri. Bakı: Elm, 2008, 155 s.

fonunda təhlili aparılmışdır. Avropa ölkələrinin interlərinin plan həllinə, avadanlıqların forma və elementlərinin həndəsəlilik və düzxətlik cəhətlərinə şərqin böyük təsiri olmuşdur. Memarlıq üslublarının xarakterik xüsusiyyətlərinin avadanlıqlarda təzahürü araşdırılaraq təhlil olunmuşdur. Mebellərin səthlərinə kolonlar, pilyastrlar, bitki ornamentləri, germlər, kupidonlar, qrotesklər, arabeskilər, hörmələr, girlyandalar, fistonlar, şir başları, qrifonlar, mum örtüklər, relyef və qabarıq oyma naxışlar, inkrustasiya, farfor, qızıl suyuna çəkmə, üzlükçəkmə xüsusi tərtibat vermişdir.

XIX əsrin axırlarında Avropada baş verən iri iqtisadi, siyasi dəyişikliklər, sənaye inqabları, bir çox ixtiralar iri sənaye müəssisələrinin yaranmasına və inkişaf etməsinə səbəb olmuşdur. Mebel fabriklərinin yaranması da bu dövrə təsadüf edir. Memarlıq tikililərinin iç məkan təşkilində baş verən spesifik ciddi dönüş mebel istehsalında da müşahidə olunur. Bu dövrlərdə xalq memarlığında və eyni ilə mebel istehsalında milli formalar yaranırdı.

1919-cu ildə Almaniyada XX əsrin memarlıq və dizaynında xüsusi yeri olan texniki estetika mərkəzi-“Bauxauz” məktəbi, 1920-ci ildə isə Moskvada xüsusi texniki təhsil müəssisəsi olan “BXYTEMAC” yaranmışdır. Sənaye üçün yüksək ixtisaslı rəssam-ustaların, konstruktorların hazırlanmasında bu müəssisələrin xüsusi rolu olmuşdur.

XX-ci əsrin ikinci yarısından artıq mebel formalarının yaradılmasında yerli memar və sənətkarlar fəaliyyət göstərməyə başlamışdılar. Yaşayış və ictimai binalar üçün mebelin layihələndirilməsinin yeni prinsiplərinin formalaşmasında ümumittifaq sərğilərin, müsabiqələrin böyük rolu olmuşdur.

2.3. Azərbaycanın yaşayış bina interyerlərində mebel təşkilinin milli ənənələri və təzahür formaları adlanan üçüncü yarımfəsildə yaşayışın insanın vacib həyat tələblərini təmin edən məkan kimi daxili mühitin təşkil olunma üsullarına və tərtibat prinsiplərinə görə ən önəmli və dayanıqlı tikili forması olduğu qeyd olunur. Belə ki, yaşayış həm cəmiyyətin inkişaf səviyyəsinin, həm də əhalinin mədəniyyət irsinin ən parlaq nümunəsidir. Burada regionların yaşayış tikililərinin, iç məkanlarının, əşyalarının və tikinti materiallarının təhlili aparılmışdır.

Abşeron yaşayış binalarının monumentallığı müqabilində, Quba, Şamaxı, Lənkəran, İsmayilli zonalarında ağac materialları hesabına formalaşan yaşayış tikililəri və ya Gəncə, Şəki, Ordubad şəhərlərinin evlərinin çiy və bişmiş kərpic memarlığı xüsusi maraq doğurur. Yaşayış binalarının forma və konstruktiv elementləri iç məkan tərtibatına, avadanlıqların çeşidinə təsir göstərmişdir.

XVIII-XIX əsrlər arası geniş vüsət tapmış yaşayış evlərinin struktur quruluşu və konstruktiv həlli, formayaranma xüsusiyyətləri milli ənənələr üzərində qurulan iç məkanın təşkili və avadanlıqlarının yerləşdirilməsi xüsusi tədqiqatın aparılmasına ehtiyac yaradır.

İnteryerdəki avadanlıqlar utilitar funksiyalarına baxmayaraq, eyni zamanda bədii dekorativ elementlər kimi də çıxış edir. Məsələn, qab-qacaq dolablarını orta əsrlərdə divarların yuxarı yarusunda verilən açıq rəflər əvəz edirdi. Eyni zamanda buxarı öz ornamentallığı ilə divardan irəli çıxan müstəvi tərtibatı hesabına kiçik əşyaların yığılma yeri olurdu. Belə divar səthlərində təşkil edilən və bu günkü

mebelləri əvəz edən elementlərin xarakterik cəhətlərindən biri də interyerdə genişlik yaratmaq, həm də onların azad kompozisiya həllini təmin etməkdir.

Müxtəlif regionların yaşayış evlərinin interyerlərini oxşar edən cəhət onların ənənəvi istifadə forması, otaqların ölçü nisbəti, mebeli əvəz edən taxça və camaxatanların müəyyən qanunauyğunluğa tabe olaraq sistemli düzülüşü olmuşdur. Bu da onların vizual cəhətdən qavranılmasına müsbət təsir edirdi.

Azərbaycanda mövcud olan etnosun ənənəvi yaşayış evlərinin daxilində interyerin məqsədyönlü və estetik təşkilinin formalaşma və daha parlaq təzahürü demək olar ki, XVIII-ci əsrin axırlarında başlamış və XX əsrin əvvəllərinə qədər davam etmişdir.

Bir çox Azərbaycan və xarici ölkə alimlərinin dərc olunmuş «Qafqaz tayfaların və yaşadıqları ərazilərin təhlil materialları» toplusunda yaşayış evlərinin hörgülərində istifadə edilən inşaat materialı haqqında, evlərin mərtəbəliliyi, dam örtüklərinin formaları, mənzillərin plan quruluşu və daxili məkanlarında istifadə edilən mebel və digər avadanlıqlar, xüsusilə İ.R.Məmmədovanın “Şəki yaşayış evlərinin interyeri” adlı araşdırmasında XVIII-XX əsrin

əvvəllərinin yaşayış evlərinin memarlıq üslubu, yaşayış məskənlərinin tərkib hissələri, tikinti materialları, yaşayış evlərinin interyeri, tətbiqi incəsənət nümunələri və s. haqqında ətraflı məlumat verilmişdir. A.M.Mehdiyevin yaşayış evləri üzrə böyük və əhatəli kompleks tədqiqat işində yaşayış evlərinin memarlıq və planlaşma strukturu, onların ayrı-ayrı regionlara xas olan özəllikləri üzə çıxarılmış, mebel tərtibatının tipoloji spesifikasiyası təhlil edilmişdir. N.Ə Zahidovanın “Azərbaycan etnoqrafiyası C.Cabbarlı yaradıcılığında” adlı kitabında XX əsrin birinci yarısında tarixi-etnoqrafik durum haqqında ətraflı məlumatlar verilmişdir. Burada xalqın məişətinin və mədəniyyətinin dinamik inkişafında baş verən təkamül və keyfiyyət dəyişikliklərini dərindən öyrənmək üçün C Cabbarlı yaradıcılığında əks olunmuş etnoqrafik məlumatlar böyük elmi və praktiki əhəmiyyətə malikdir. C.Cabbarlı keçmiş əsrin əvvəllərindən başlayaraq toplamış etnoqrafik araşdırmalarını professor B.V.Müllerə vermişdi. B.V.Müller bu materiallar üzərində işləyərək onları 1929 və 1945-ci illərdə çap etdirmişdir⁶.

Aparılan təhlillər göstərir ki, memarlığın məkan və əşya təşkili əsrlər boyu bir çox faktorların təsirindən asılı olaraq yaşayışın tikinti spesifikasiyasını, memarlıq elementlərinin istifadə zəruriliyini, interyerdə mebellərin formalaşmasını və onların bədii tərtibat xarakterini müəyyən etmişdir. Məhz Azərbaycanın etno-mədəni irsi və əldə olunan nailiyyətlər onun milli ənənələrini və mənəvi dəyərini müxtəlif bədii-memarlıq ifadələrində əks etdirmiş və nəticə etibarilə əsrlərlə yığılan baza əsasında yaşayışın milli istiqamətləndirilmiş dizaynını formalaşdırmışdır.

M.Ə.Useynov və Ə.B.Salamzadə tərəfindən «Azərbaycanın memarlıq tarixi» kitabında təfəssilatlı formada XVIII-XIX əsrlərin yaşayışına aid aparılmış araşdırmalarında və sonradan Ş.Fətullayevin «XIX əsrin sonu və XX əsrin əvvəllərində Azərbaycanın memarlıq şəhərsalması» kitabında yaşayış evlərinin xüsusiyyəti, milli motivləri və ənənələri əsasında XX əsrə aid olan yaşayış binalarının iç məkan təşkilində mebel və avadanlıqların müəyyən prinsipləri üzə çıxardılıb və müasir binalarda təzahürü

⁶ Zahidova H.Ə. Azərbaycan etnoqrafiyası C.Cabbarlı yaradıcılığında. Bakı: Elm, 2011, 304 s.

müəyyənləşdirilmişdir.

III Fəsil. Müasir yaşayış interyerində mebel dizaynının inkişaf xüsusiyyəti adlanan fəsil üç yarım fəsildən ibarətdir.

3.1. Məşhur memar dizaynerlərin fəaliyyətində mebelin bədii-tərtibat formaları adlanan yarım fəsildə müasir cəmiyyətin estetik həyatının formalaşması dizayn anlayışının meydana gəlmə zəruriliyi qeyd olunur. Texnologiyaların sürətli inkişafı dizayn anlayışını insanın fəaliyyət göstərdiyi bütün sahələrə sirəət etmişdir. Xüsusilə, mebel dizaynı müasir insanın şüuruna yeriyan və ona labüd olan mühit rahatlığının təminatçısı kimi çıxış edir. İnsan təfəkkürünün arzuladığı bir mədəniyyət olan dizayn bir çox sənətlərin sintezini təşkil edərək özündə çox geniş diapazonlu fəaliyyətləri birləşdirir. XX əsrin 30-cu illərində tədricən incəsənəti texnika ilə bağlayan xüsusi komitələrin yaranması sənayenin inkişaf mərhələlərinə yeni anlayışlar gətirmişdir. Məsələn, «applied art»-tətbiqi incəsənət və «industrial art»-sənaye incəsənəti.

İç məkan dizaynı bu gün öz prinsipial eksperimentliyi ilə seçilir. Roma tarixçisi Fotsillonun fikrinə əsaslanaraq deyə bilərik ki, «ic məkan yalnız hər hansı bir sahəni divarlarla əhatə etmək deyil, o, həm də daxili aləmin yaradıcısıdır». İç məkan insanın emosiyalarına, şüuruna və davranışına təsir edən bir mühitdir.

İnteryer onu reallaşdıran memar və dizaynerin yaradıcılıq qabiliyyətini və bacarıqlarını, fantaziyasını və düşüncə tərzini xarakterizə etdiyi kimi, bilavasitə məxsus olduğu insanı da xarakterizə edir. İnteryer insan kimi xarici görünüşə və ruha malikdir. İki eyni insan olmadığı kimi mütləq iki eyni interyeri də təsəvvür etmək mümkün deyil.

İnsanın həyat fəaliyyəti üçün rahat və komfortlu mühitin olması interyeri formalaşdıran bütün komponentlərin tərkib hissələrindən, onların bir-biri ilə harmoniya təşkil etməsindən və keyfiyyətli icrasından asılıdır. Bu, interyerin funksional, texniki, ergonomik, estetik, ekoloji və iqtisadi məsələlərinin kompleks həlli deməkdir.

İnteryerin qavranılmasına onun konstruktiv elementlərinin quruluşu bilavasitə təsir edir. Belə ki, iç məkan memarlığında

döşəmə, divar və tavan münasibətlərinin həlli, onların yaratdığı xətt və elementlər, fakturalar, rəng interyer mühitinin qavranılmasında çox əhəmiyyətlidir.

İnteryer tərtibatında yeni mebel formalarının meydana gəlməsinə və inkişafına ingilis rəssamlarının böyük təsiri olmuşdur. Bunu Y.Morris, Reskin, Bern, Cons və digər sənətsunasların yaradıcılığında müşahidə etmək olur. Mebel üslublarına və istehsalına yeni yanaşma tərzinin meydana gəlməsi bir çox sənətkarlıq emalatxanalarının və məktəblərinin yaranmasına gətirmişdi. Bunlardan Almaniyada fəaliyyət göstərən «Bauhaus» məktəbini xüsusi olaraq qeyd etmək yerinə düşər. Yeni mebel formalarının yaranmasında Mis Van der Rohenin, Mart Ştamm, Alvar Aaltonun, Le Korbüzenin, Endi Uorxolun və digərlərinin əməyi olmuşdur.

XX əsrin ortalarında funksional dizaynın inkişafı memarların, dizaynerlərin və digər sənət sahiblərinin qarşısına insan üçün maksimum rahat və düşünülmüş mühit yaratmaq məqsədi qoyur. Bu istiqamətdə Le Korbüzenin təklif etdiyi layihələndirmə sistemində əsas yeri mebelin layihələndirilməsi tuturdu. Onun fikirlərinə görə mebel insanın funksional imkanlarını genişləndirməyə xidmət etməlidir.

Bu gün yaşayış bina interyerlərində mebel tərtibatında klassik üslublarla yanaşı müasir üslublara rast gəlmək olur: hay-tek, texno, interaktiv, ekostil və s. Hər bir üslub insan faktoru üçün sağlam interyer mühiti yaratmağa istiqamətlənməlidir.

3.2. Yeni yaşayış binalarının interyerlərində mebel növlərinin təkmilləşdirilmə prinsipləri adlanan ikinci yarımfəsil mebelin layihələndirilməsinə verilən tələblərin dövrə görə müəyyən olunmasını, onların analizini, mühit və insanla qarşılıqlı təsir prinsiplərini və irəli sürülən şərtlərin bilavasitə təsirini əhatə edir. Mebelin layihələndirilməsinin təkmilləşdirilməsi zamanı tətbiq olunan ümumi qaydalar və metodoloji prinsiplər bir neçə səviyyədə tətbiq olunur: həcm-məkan genişlənməsində; forma dəyişkənliyində; material sintezində; elementlərin bədii tərtibat xarakterində.

Memarlıq tarixində özünəməxsus iz qoymuş memarlıq üslublarının bəziləri harmonik, gözəl incəsənət nümunələrinin

yaradıcısı kimi yüksək dəyəərə malik olduqları üçün geniş şəkildə müasir memarlıq üslublarına örnək və bənzətmə etalonuna çevrilmişlər. Bu üslublar müxtəlif tipli və formalı yaşayış interyerlərinin tərtibatında istifadə edilərək özlərinin pozitiv cəhətlərini müasir tələblər fonunda həyata keçirir.

Müasir dövrdə yaşayış binalarının iç mühit həllində bir sıra yeni yanaşmaların olması memar-dizaynerlərin yaradıcılıq axtarışlarının yeni texnologiya və müasir materialların vəhdətinin sintezi şəkildə həyata keçirmələrinə imkan yaradır. İstifadə olunan təbii materialların rəngləri süni şəkildə alınmış rənglərin sintezində çox güclü vizual təəssürat yaradır. Qeyd olunan fikirləri memar Rəhim Seyfullayevin yaradıcılığında daha aydın görmək olur. O, öz layihələrində forma, işıq, rəng, material və faktura vasitəsilə mühitə məzmun verməyə və problemləri kompleks şəkildə həll etməyə çalışır.

R.Seyfullayevin çoxmərtəbəli yaşayış binasında «portağal interyer» adlandırdığı mənzili xüsusi olaraq qeyd etmək yerinə düşər. Burada müəllif standart sıxıcı mühitdən kənara çıxaraq mövcud memarlıq sxemi daxilində sahə həllinin çox gözəl tərtibatı reallaşdırılmışdır. Onun layihəsi əsasında Qubada tikilmiş ikimərtəbəli şəxsi yaşayış evi də maraq doğurur. Villanın orijinal forması və iri miqyaslı olması və yamacda əlverişli yerləşməsi ona xüsusi ifadəlilik verir⁷.

Müasir zamanda layihələrin işlənməsi zamanı memarlar həm eksteryeri, həm interyeri, həm də avadanlıqları kompleks şəkildə həll etməyə çalışırlar. Bu cür yanaşma eksteryerlə interyerin tamlığını, üsl. vəhdətini yaratmağa imkan verir. Memar-dizaynerlərin interyer avadanlıqlarının, xüsusilə də mebelin interyerin üslubuna uyğunluğunu və interyerlə harmoniyasını reallaşdırma istiqamətində bir çox həyata keçmiş müvəffəqiyyətli işləri mövcuddur. Bu istiqamətdə fəaliyyət göstərən memarlardan Sənan Salamzadənin, Rəhim Seyfullayevin, Sənan Sultanovun, Babək Şamilovun, Nəriman İmaməliyevin, Famil Ağayevin, Sənan Sutanovun, Elçin Əliyevin, Yevgeniy Kiryasovun, Aleksandr Qarberin, İlqar İsbatovun, Nazim Vəliyevin, Novruz Eldarlıının, Zaur Qafarovun, dizaynerlərdən

⁷ Эфендизаде Р.М. Рагим Сейфуллаев-архитектор. Баку, 2015, 207 с

Mahmud Mahmudzadənin, Azər Adiloğlu Talibovun, Nəzrin Əliyevanın, Fuad Tağızadənin və s. adlarını qeyd etmək olar.

Müasir memarlıq hər bir memarın öz fəlsəfəsini təqdim etmə imkanları açmışdır. Le Korbüzyenin sözləri ilə desək «memarlıq-təfəkkür tərzidir».

İnteryer avadanlıqlarının forma təkmilləşməsində avadanlıqların ölçülərinin və interyerin təşkilinin əsasını «insan - məmulat - mühit» əlaqəsi təşkil edir. Yaşayış binalarının layihələndirilməsi zamanı yeni plan quruluşlarının təklif edilməsi mebel formalarının yerləşmənin mikro-məkan ölçülərinə uyğunluğunun olmasını tələb edir. Forma xüsusi olaraq yerləşmənin funksional təyinatına uyğun olmalıdır.

Müasir həyat tərzinin və ekoloji vəziyyətin insanı mənfi enerji və zərərli mühitlə yüklədiyini nəzərə alaraq memar-dizaynerlər həm iç məkanda, həm də interyer avadanlıqlarının layihələndirilməsi və hazırlanması zamanı material seçiminə daha çox diqqət yetirməlidirlər. Ümumilikdə interyer insanda müsbət əhval ruhiyyə, komfortluq və təbiətə yaxınlıq hissləri aşılamalıdır.

3.3. Müasir dövrdə mebel çeşidlərinin bədii tərtibat vasitələri (forma, konstruksiya, material, rəng, işıq, aksesuarlar və s.) adlanan üçüncü yarımfəsildə mebellərin bədii tərtibat vasitələri olan forma, konstruksiya, material, rəng və s. bəhs edilir.

Mebellərin forma, rəng və teksturası yaşayış interyerinin ümumi tərtibatına təsir göstərməklə yanaşı, rahatlığı və komfortluğu təmin edir. Yaşayış interyeri üçün mebel seçimində formanın müsbət emosional təsir gücünün olması artıq tədqiqatçılar tərəfindən təsdiq olunmuşdur. Mebeldə forma onun daxili və xarici strukturunun vizual maddi ifadəliliyini, məzmun və strukturunu xarakterizə edir.

Mebel formalarında konstruksiyanın xüsusiyyətləri özünü biruzə verir. Tektonik təşkil olunmuş forma konstruksiyanın və materialların işini, texnoloji quraşdırma prinsiplərini nəzərəcarpacaq dərəcədə əks etdirir. Material, konstruksiya və texnologiya vahid bir tamlıq təşkil edir.

Yaşayış bina interyerlərində mebel tərtibatının əsas vasitələrindən olan həcm-forma tərtibatı, material, rəng seçimi və aksesuarlar təkzibedilməz əhəmiyyətə malikdir. Material mebelin

konstruktiv cəhətdən möhkəmliyinə, etibarlılığına və bədii cəhətdən estetik dərk olunmasına təsir edir.

Müasir mebelin dəyərləndirilməsi zamanı onun bədii və texniki-iqtisadi tərəfləri ilə yanaşı formanın reallaşdırılma prosesində materialın keyfiyyəti və xassələri düzgün seçilməlidir.

Təbii materialların rənglərindən istifadə etməklə interyerdə kompozisiya aksentliyi yaratmaq mümkündür. Forma, işıq, rəng, material və faktura interyerə tərtibat vermək üçün əsas vasitələrdir. Bunlar memar-dizaynerdən interyerə rahatlıq, komfortluq və gözəllik vermək üçün zəngin bədii fantaziya malik olmağı tələb edir.

Müasir mebellərin layihələndirilməsi və hazırlanması zamanı təbii materiallarla yanaşı kompozit ağac materialları, metal və polimer materiallar geniş tətbiq olunur. Hələ XX əsrin 50-ci illərində sənaye dizaynında sintetik materiallardan hazırlanmış dizayner mebellərinə rast gəlmək olur. Plastik materiallar istənilən ideyanı həyata keçirmək üçün unikal imkanlara malik olduğundan bu gün öz aktuallığını saxlayaraq geniş şəkildə istifadə olunur.

İnteryerə komfortluq vermək üçün material sintezinin tətbiqini memar N.İmaməliyev reallaşdırılmış layihələrində müşahidə etmək olur. O, iqlim şəraitini və materialların ekoloji cəhətlərini nəzərə almaqla insan üçün müasir mühit formalaşdırmağa nail olmuşdur. N.İmaməliyev layihələrdə həm çöl, həm də iç məkanda müxtəlif təbiətli materiallardan istifadə etməklə yeni ifadə forması yaratmışdır. İstifadə olunan rənglər, materiallar və fakturalar ümumi ideyanın gerçəkləşməsində böyük rol oynayır. Işıqlanma, mebel tərtibatı və s. interyerdə xüsusi həssaslıqla həll olunmuşdur.

Aksesuarların seçiminin interyerin ümumi xarakterinə uyğun olması interyer və mebelin estetik tələblərinin ödənilməsi istiqamətində spesifik xarakter daşıyır. Mebellərdə bədii tərtibat vasitəsi kimi istifadə olunan aksesuarlar müxtəlif forma, rəng və teksturaya malik olub, məmulatın elementlərinin tərtibat keyfiyyətini və xarici səthlərin bədii-dekorativ həllini mükəmməlləşdirir.

Müasir mebel layihələndirilməsində mütərəqqi texnologiyaların və yeni materialların tətbiqi dekorativ tərtibat üsullarının daha mükəmməl və keyfiyyətli yerinə yetirilməsinə imkan verir. Qeyd olunanların təkmilləşdirilməsi məqsədilə

aşağıdakılar təklif olunur.

1. Bədii-konstruksiyalaşdırma və üslublaşdırma zamanı avanqard istiqamətlərə üstünlük vermək, texniki imkanları nəzərə almaq.

2. Dekorativ xüsusiyyətlərin artırılması məqsədilə avanqard istiqamətin milli elementlərini və xüsusiyyətlərini tətbiq etməklə yaşayış interyerlərinin müasir mebel tərtibatı istiqamətində kompozisiyanın quruluş prinsiplərini yeniləşdirmək.

Müşahidə olunan tendensiyalar göstərir ki, interyerin mebel tərtibatında texnoloji formalara nisbətən bədii formalar daha çox cəlbedicidir. Bu da yaşayış bina interyerlərinin standart mebel tərtibatına yanaşmanın dəyişdirilməsinə marağın atmasını göstərir. Mənzillərdə tədricən daha çox universal xüsusiyyətlərin, mühit və interyer komfortluğunun təmin olunması istiqamətində yeni imkanlar açılmışdır. Belə olan halda mənzil strukturunun dəyişməsi mebel tərtibatı prinsiplərinin dəyişməsinə gətirib çıxardır.

Tədqiqatın əsas nəticələri:

Kompleks şəkildə aparılmış tədqiqatın sonunda dissertasiyada aşağıdakı əsas nəticələr əldə edilmiş və təkliflər irəli sürülmüşdür:

1. Yaşayış məskənlərinin yaranma səbəblərinin araşdırılması zamanı məlum olmuşdur ki, Azərbaycanın müəyyən regionlarında məskən yerlərinin salınması onların memarlıq və iç mühitinin təşkilinin formalaşmasına təsir göstərmişdir. Bu məqsədlə elmi araşdırmalar nəticəsində seçilmiş ərazinin təbii şəraiti, xarici əlaqəliliyi və çoxpotensiallığı nəzərə alınmış və yaşayış evlərinin tipoloji xüsusiyyətləri göstərilmişdir.

2. Aparılmış analiz nəticəsində müəyyən edilmişdir ki, iri şəhərlərdə yaşayış binalarının bədii memarlıq tərtibatında və mebel təchizatında iqtisadi-sosial amillərin təsiri interyer tərtibatında daha çox özünü göstərmişdir. Təbii-iqlim faktorlarının təsiri güclü olduğundan onlar müəyyən tərtibat forması əmələ gətirmişdir.

3. Yaşayış bina interyerlərində mebel və digər avadanlıqların tarixi baxımdan araşdırılması nəticəsində məlum olmuşdur ki, onların ilk nümunələrində daha çox funksionallığa fikir verilirdisə də,

sonrakı inkişaf mərhələlərində onların bədii tərtibatında, konstruktiv quruluşunda tədricən dəyişikliklər baş vermişdir.

4. Müəyyən olunmuşdur ki, XIX-cu əsrin sonları və XX əsrin əvvəllərindən mebelin funksional təyinatı kətdikcə mürəkkəbləşmiş və mənzillərin funksional zonalaşma prinsipi tədricən onların spesifik prinsiplərini formalaşdırmışdır. Bunlara mebelin kompleks şəkildə təşkil tapma prinsipi, sistemlilik prinsipi, otağın təyinatına və strukturuna uyğun düzülüş prinsipi, əhalinin tələblərinə uyğun iqtisadi və sosial əsaslandırılma prinsipi, ekoloji təmizlik prinsipi, mebel və avadanlıqların elementlərinin funksional konstruktiv əlaqəlilik prinsipi və həm də, mühəndis kommunikasiyaların bərabər və avtonom işlənmə prinsipi aiddir.

5. Beynəlxalq ölkələr təcrübəsində yaşayış interyerində mebel həllinin xarakterinin təhlili nəticəsində bir çox ölkələrin bu sahəyə münasibəti və üslubları müəyyən edilmişdir. Cəmiyyətdə baş verən inkişaf prosesləri, təbii şərait və texnoloji nailiyyətlər mebel istehsalına da təsir etmişdir. Bu istiqamətdə yaradıcılıq bacarıqlarının və effektiv vasitələrin həyata keçirilməsi İtaliya, Finlandiya, Almaniya kimi ölkələri aparıcı etmişdir.

6. Azərbaycanda yaşayış bina interyerlərində mebellərin təşkili milli ənənələrə və tərtibat motivlərinə əsaslandığı üçün həmişə fərqli olmuşdur. Müasir zamanda artıq digər ölkələrin təcrübələrindən bəhrələnərək interyer tərtibatı yeni təzahür formaları tapmışdır.

7. Mebel çeşidlərinin dizayn həlli interyer tərtibatının bədii dili kimi özünü biruzə verməklə məşhur memar və dizaynerlərin fəaliyyətində öz fərqli cəhətlərini taparaq çox maraqlı forma təşkili almışdır. Onların bəzilərində təmtəraqlılığa üstünlük verildiyi halda digərlərində texnoloji nailiyyətlər əsas tutularaq ekoloji təmiz və yeni konstruksiya materiallarının istifadəsi daha səmərəli hesab olunmuşdur.

8. Mebel çeşidlərinin təkmilləşdirilmə prinsipləri özünü daha qabarıq şəkildə Bakının müasir yaşayış bina interyerlərinin tərtibatında göstərir. Belə ki, funksional zonalar, xüsusilə hol və qonaq otağı arasında istifadə olunan arakəsmələrə funksionallığın, dekorativliyin verilməsi, materialların sintezi bədii tərtibatın yeni təqdimat imkanlarını daha qabarıq üzə çıxarmışdır.

9. Müəyyən olunmuşdur ki, Azərbaycanda istehsal olunan müasir mebelin bədii tərtibat həlli binanın planlaşma həllindən, yerləşgənin təyinatından, funksional texnoloji proseslərdən, ergonomik və funksional ölçülərdən, istehsal şəraitindən, istifadə olunan materiallardan, sosial və estetik tələblərdən asılı olaraq həyata keçirilməlidir. Əhali arasında aparılan sorğuların nəticələrinə görə mebellərdə funksionallığa, üslub xüsusiyyətlərinə, rəng həllinə daha çox diqqət verildiyi aşkarlanmışdır.

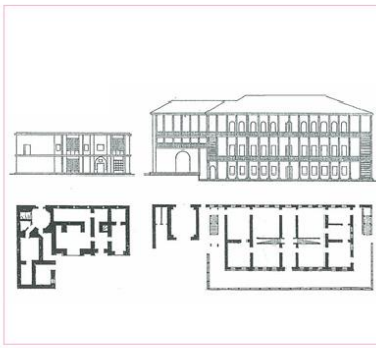
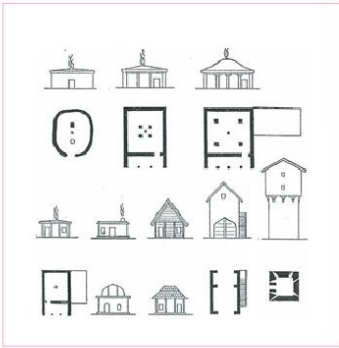
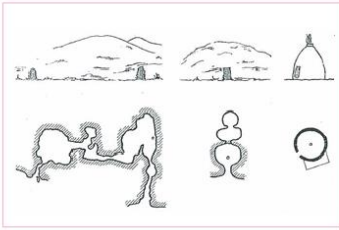
10. Müasir dövrdə iç mühit avadanlıqlarının bədii tərtibatında müxtəlif vasitələrlə yanaşı material sintezi, faktura, rəng, dekorativ tərtibat üsulları, aksesuarlar, işıq həlli ilə dekorativliyi gücləndirmək mümkündür.

Dissertasiya işinin əsas məzmunu aşağıdakı məqalələrdə nəşr edilmişdir:

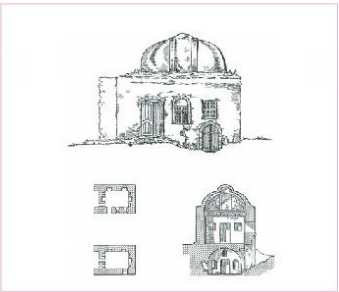
1. Yusifova K.R. Yaşayış interyerlərinin formalaşdırılmasının sosial cəhətdən məqsədə uyğunluğu//AzMIU, Elmi əsərlər №1, Bakı-2013, s.3-6
2. Yusifova K.R. Mebel tətbiqi sənət əsəri kimi//AzİMETİ-nin Elmi əsərləri Topplusu. Bakı: 2006, s.186-190
3. Yusifova K.R. Dekorativ tətbiqi sənət növlərinin Azərbaycan memarlığında rolu//Beynəlxalq elmi-praktik konfrans, Bakı: 2014, s.19-20
4. Yusifova K.R. İnteryerin formalaşdırılması və onun layihələndirilməsinə verilən tələblər//Beynəlxalq konfrans, Bakı: 2013, səh.199-202
5. Yusifova K.R. Yaşayış interyerlərinin təşkilində kompozisiya xüsusiyyətləri//AzMIU, Elmi əsərlər № 2, Bakı: 2014, səh.13-15
6. Yusifova K.R. Yaşayış tikililəri mühitində qısa müddətli istirahətin təşkil xüsusiyyəti//Elmi Praktiki konfrans, Bakı: 2016, səh.130-133
7. Yusifova K.R. Yaşayış binalarının interyerlərinin əşya mühitinin müasir dizayn problemləri//Elmi praktiki konfrans. Bakı: 2016, səh. 214-224

8. Yusifova Kəmalə. «İnsan-interyer-mebel» üçlük sistemi anlayışına müasir münasibət. Şərqlə Ölkələri Beynəlxalq Memarlıq Akademiyası. Toplu 1(13). Bakı: 2017, səh. 150-154
9. Yusifova K.R. İnnovativ texnologiyaların memarlıq və dizaynda rolu//AzMİU, Elmi əsərlər № 1, Bakı: 2021, səh. 24-28
10. Юсифова К.Р. История мебельных изделий в Азербайджане. Архитектура и строительные науки, № 1,2, 2014, Беларусь, стр.57-58
11. Юсифова К.Р. Экологические конструкционные материалы в интерьерной среде//Elmi praktik konfrans, Bakı, 2016, səh.79-81
12. Юсифова К.Р. Экстерьеры и интерьеры жилых домов на рубеже XIX-XX вв в Баку. Москва: «Жилищное строительство», № 5, 2018, səh.40-47

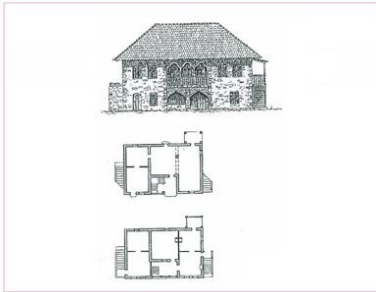
Yaşayış tikililərinin inkişaf və formalaşma mərhələləri



Azərbaycan yaşayış evlərinin təkamülü

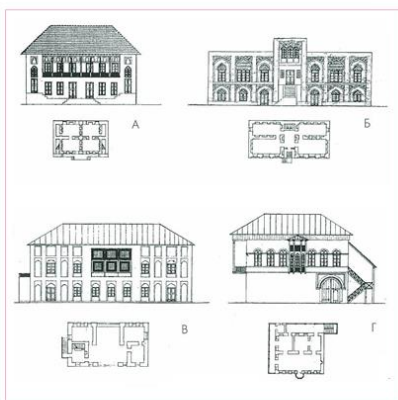


Kümbəzli ev. Gəncə



X.Ömərovun imarət evi. Katex

Yaşayış tikililərinin inkişaf və formalaşma mərhələləri



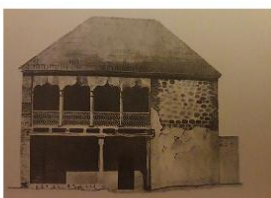
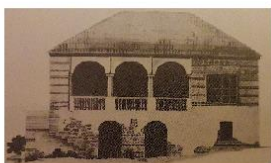
XIX əsr imarət evləri. Şuşa



Qədim yaşayış evi. Şuşa



Dadanovların yaşayış evi. Şəki

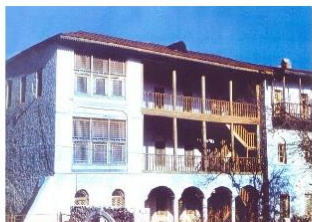


İmarət ev. Balakən



Quba XIX əsr villası

Yaşayış tikililərinin inkişaf və formalaşma mərhələləri



Zöhrabbəyovların evi. Şuşa



Mehmandarovun evi. Şuşa



Şuşa yaşayış evinin iç məkanı. XIX əsr



Qədim yaşayış evinin iç məkanı



Naxçıvan imarətlərinin eyvanlarının naxışlı fraqmentləri

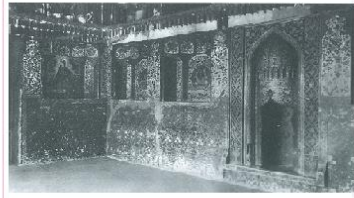


Kənd evlərinin interyerlərinin ənənvi həlli. XIX əsr

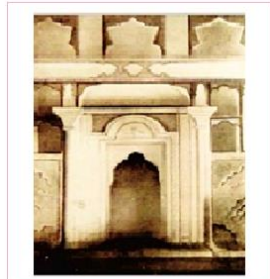
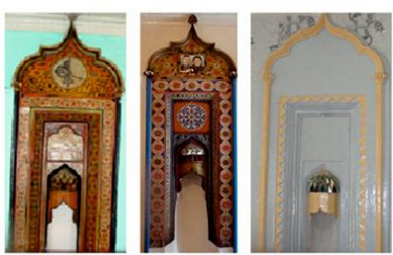
Yaşayış interyerlərində mebel və digər avadanlıqların yaranması



Qədim kənd yaşayış binalarının interyeri



Qədim yaşayış binalarının interyeri



Qədim yaşayış evlərinin kaminləri XIX əsr-XX əsrin əvvəlləri

Yaşayış interyerlərində mebel və digər avadanlıqların yaranması



Yaşayış bina interyerləri



Hacı Zeynalabdin Tağıyevin evi nümunəsində

Müasir dizaynın təkmilləşdirilmə prinsipləri



Abşeronda və Bakıda yaşayış evlərinin interyer. Memar R.Seyfullayev

Dissertasiyanın müdafiəsi "24" deyabr 2021-ci il tarixində saat 14-da Azərbaycan Memarlıq və İnşaat Universitetin nəzdində fəaliyyət göstərən FD 2.29 Dissertasiya şurasının iclasında keçiriləcək.

Ünvan: Az-1073, Bakı şəhəri, A.Sultanova küç.11

Dissertasiya ilə AzMIU-nun kitabxanasında tanış olmaq mümkündür.

Dissertasiya və avtoreferatın elektron versiyaları Azərbaycan Memarlıq və İnşaat Universitetinin kitabxanasının rəsmi internet saytında yerləşdirilmişdir.

Avtoreferat "23" noyabr 2021-ci il tarixində zəruri ünvanlara göndərilmişdir.

Çapa imzalanıb: 19.11.2021

Kağızın formatı: A5

Həcm: 38643

Tiraj: 100