

**AZƏRBAYCAN RESPUBLİKASININ TƏHSİL NAZİRLİYİ
AZƏRBAYCAN MEMARLIQ VƏ İNŞAAT UNİVERSİTETİ**

Əlyazma hüququnda

İLQAR AYDIN OĞLU İSBATOV

**BAKİ ŞƏHƏR MƏRKƏZİNİN PLANLAŞDIRMA MÜHİTİNİN
FORMALAŞMASI TARİXİ VƏ YENİLƏŞMƏ KONSEPSİYASI**

İxtisas: 6405.01 – “Şəhərsalma, yaşayış məntəqələrinin
planlaşdırılması və landşaft memarlığı”

Memarlıq üzrə fəlsəfə doktoru alimlik dərəcəsi almaq
üçün təqdim edilmiş dissertasiyanın

A V T O R E F E R A T I

Bakı - 2015

Dissertasiya işi Azərbaycan Memarlıq və İnşaat Universitetinin “Memarlığın əsasları” kafedrasında yerinə yetirilmişdir.

Elmi rəhbər:

Azərbaycan Respublikasının əməkdar memarı, Şərq Ölkələri Beynəlxalq Memarlıq akademiyasının həqiqi üzvü, Beynəlxalq Ekoenergetika akademiyasının akademiki, memarlıq üzrə elmlər doktoru, professor **Nizami Həsən oğlu Nağıyev**

Rəsmi opponentlər:

Azərbaycan Respublikasının əməkdar memarı, memarlıq üzrə elmlər doktoru, professor **F.M.Hüseynov**

Memarlıq üzrə fəlsəfə doktoru **F.Ə.Mollazadə**

Aparıcı təşkilat:

Azərbaycan Milli Elmlər Akademiyasının Memarlıq və İncəsənət İnstitutunun “Müasir şəhərsalma” şöbəsi

Müdafiə “ 14 ” dekabr 2015-ci il tarixində saat “ 11⁰⁰ ” Azərbaycan Memarlıq və İnşaat Universitetinin nəzdində fəaliyyət göstərən FD 02.041 Dissertasiya Şurasının memarlıq üzrə fəlsəfə doktoru elmi dərəcəsi almaq üçün təşkil olunmuş iclasında keçiriləcək.

Ünvan: 370073, Bakı şəhəri, A.Sultanova küç., 5, AMİU, korpus 1, Dissertasiya işi ilə AMİU-nin kitabxanasında tanış olmaq olar.

Avtoreferat “ 05 ” noyabr 2015-ci il tarixində göndərilmişdir.

FD 02.041 Dissertasiya Şurasının elmi katibi,
memarlıq üzrə fəlsəfə doktoru, dosent
S.Ə.AXUNDOVA

İŞİN ÜMUMİ XARAKTERİSTİKASI

Mövzunun aktuallığı. Respublika iqtisadiyyatının intensiv inkişafı, şəhər və kəndlərin gələcək inkişafı ilə əlaqədar olaraq, Azərbaycan rəhbərliyi tərəfindən qoyulan müasir tələblər şəhərsalma elmi və təcrübəsi tərəfindən memarlıq-planlaşdırma qərarlarının effektivliyinin və keyfiyyətinin artırılması məsələlərini ön plana çıxarır. Toplanmış təcrübənin nəzəri baxımdan dərk olunması və şəhər mərkəzlərinin memarlıq məkan həllərinə metodoloji yanaşma istiqamətlərinin dəqiqləşdirilməsi müasir cəmiyyətin maraqlarına cavab verən şəhərsalma elmi araşdırmalarının təşəkkül tapmasını şərtləndirir. İri şəhərlərin inkişafının yeni mərhələsində onların mərkəzi hissəsinin memarlıq-planlaşdırma strukturu daha da mürəkkəbləşir, eləcə də məkan formalarının miqyası dəyişir.

Dissertasiya işi Bakı şəhərinin mərkəzi hissəsində planlaşdırma mühitinin formalaşması tarixinin və təşkili formalarının öyrənilməsinə həsr olunur. Ümumşəhər mərkəzi sistemində vacib rol oynayan şəhərin mərkəzi hissəsində formaların müəyyənləşdirilməsi məkan təşkilinin struktur əsaslarının öyrənilməsi ilə əlaqədardır. “Şəhərin mərkəzi hissəsi” və “ümumşəhər ictimai mərkəz” anlayışların fərqli cəhətlərini qeyd etmək zəruridir. Ümumşəhər mərkəzinin əsas obyektləri şəhərin mərkəzi hissəsində yerləşsə də, bu hələ hər şey demək deyildir. Şəhərin mərkəzi hissəsi yaşayış binaları, sənaye, anbar və kommunal obyektlər, ərazilər və xarici nəqliyyat qurğuları kimi ictimai mərkəzə mənsub olmayan bir çox elementlərdən ibarətdir. Ümumşəhər mərkəzinin sistemində ərazilərin ayrılması, funksiyaların vəhdəti və müxtəlifliyi zamanı şəhərin mərkəzi hissəsindəki məkan vəhdəti vacib yer tutur. Bu baxımdan şəhərin mərkəzi hissəsi bir sıra digər iri struktur quruluşların: planlaşma rayonlarının və ya zonalarının tərkibinə daxil olsa da, səciyyəvi cəhətləri ilə fərqlənir.

Bakı şəhərinin mərkəzi hissəsinin memarlıq siması şəhərin siyasi əhəmiyyətini və rəsmi statusunu, onun tarixini, mədəni və fərdi xüsusiyyətlərini daha çox əks etdirir. Şəhərin mərkəzi hissəsinin məkan kompozisiyası öz növbəsində tarixi-memarlıq ansambllarını, su akvatoriyalarını daxil etməklə, müxtəlif xarakterli istifadəyə malik əraziləri əhatə edir. Məkanın təşkili prinsiplərinin axtarışları qərarların natamamlığının aradan qaldırılmasına, mərkəzi hissədə bütövlüyə nail olmağa yönəlmişdir. Yeni elementlərin struktur etibarilə ardıcıl şəkllə salınması, onların yerləşmə mövqelərinin seçimi Bakı şəhərinin mərkəzi hissəsinin memarlıq məkanının həllərinə yardım edir. Bununla əlaqədar olaraq, ictimai həyatın və şəhərin inkişafına dair qanunauyğunluqların qarşılıqlı əlaqəsində ictimai-siyasi və mədəni funksiyaları daşıyan mərkəzi hissənin məkan baxımından təşkili formalarının tədqiqi aktualdır.

Problemin vəziyyəti və öyrənilməsi səviyyəsi. Bakının və Azərbaycanın digər şəhərlərinin memarlıq tarixinin və nəzəriyyəsinin problemləri M.Ə.Hüseynovun, Ş.S.Fətullayevin, D.A.Axundovun, G.H.Məmmədovun, C.Ə.Qiyasinin, R.H.Əbdülrahimovun, R.B.Əmən zadənin, L.S.Bretanitskinin, Ə.V.Salamzadənin, Q.M.Əlizadənin, N.C.Abdullayevanın, E.V.Avalovun, S.X.Hacıevanın, R.M.Bayramovun, A.P.İvanitskinin, L.A.İlyinin, V.Q.Muradovun, R.D.Salayevanın, R.M.Əfəndizadənin və b. elmi əsərlərində araşdırılmışdır.

N.Ə.Əliyevin, A.Ə.Həsənovanın, F.M.Hüseynovun, N.H.Nağıyevin, A.M.Talıbovun, E.R.Abdullayevin, İ.İ.Əliyevin, Q.A.Ələsgərovun, A.M.Əzizovun, Ş.Ş.Qəhrəmanovun, Y.Ə.Hacıevanın, F.Ə.Mollazadənin, S.İ.Orucovun, T.N.Nağıyevin, T.T.Teyyubovun, N.O.Yusifovanın və b. elmi işləri şəhərlərin yenidən salınmasının planlaşdırma-struktur aspektlərinin həllinə və Azərbaycanın müasir şəhərsalma sahəsinin inkişafına öz böyük töhfəsini vermişdir.

Tarixi və müasir iri şəhərlərin mərkəzlərinin memarlıq-planlaşdırma həlli və yeniləşmə problemlərinin nəzəri əsasları öz əksini xarici ölkə alimləri: L.N.Avdotyenin, Ş.D.Asgarovun, M.Q.Barxinin, Y.P.Boçarovun, M.S.Bulatovun, A.E.Qutnovun, A.V.İkonnikovun, V.A.Lavrovun, İ.M.Smolyarın, Z.N.Yarginanın və bir sıra b. alimlərin elmi əsərlərində tapmışdır.

Bütün bunlarla yanaşı, bir çox elmi əsərlərdə müəllif tədqiqatları əsasən şəhərlərin yenidən qurulması problemlərinə aiddir. Bakı şəraitində tarixən formalaşmış və yeni təşəkkül tapmış şəhər mərkəzinin qarşılıqlı fəaliyyətinin, ardıcıl planlaşdırılmasının öyrənilməsinə az sayda elmi əsər həsr olunmuş, mərkəzi hissənin tarixi mühitinin inkişafı və yeniləşməsi ilə bağlı planlaşdırma inkişaf aspektlərini açıqlayan kompleks tədqiqatlar isə tamamilə yoxdur.

Tədqiqatın məqsədi Bakının tarixən təşəkkül tapmış şəhər mərkəzinin şəhərsalma həllinin qanunauyğunluqlarının araşdırılmasından, ardıcıl inkişaf mexanizmlərinin müəyyən olunmasından, şəhərin yenidən qurulması zamanı onlardan istifadə yollarının müəyyən edilməsindən və bu mərkəzin memarlıq-planlaşdırma quruluşunun təkmilləşdirilməsinə dair elmi-əsaslandırılmış təkliflərin işlənilib hazırlanmasından ibarətdir.

Bu məqsədlə əlaqəli dissertasiyada aşağıdakı **əsas məsələlər** öz həllini tapmışdır:

- Bakı şəhərinin inkişafı şəraitində müasir şəhər mərkəzi mühitinin tarixi-mədəni elementlərin sabit funksiyalarının əmələ gəlməsi qanunauyğunluqlarının və ardıcılığının müəyyən olunması;

- Bakı şəhərinin salınması zamanı mərkəzi hissənin funksional-məkan strukturunun dəyişilməsi prosesində müşahidə olunan inkişaf xüsusiyyətlərinin təhlili;

- tarixən təşəkkül tapmış mühitin şəhərin və onun elementlərinin memarlıq-planlaşdırma strukturunun inkişafına və yenidən qurulmasına təsiri istiqamətlərinin təyin edilməsi;

- planlaşdırma strukturun sabit tipoloji əlamətlərinin ardıcıl inkişafı əsasında şəhərin tarixi mərkəz mühitinin yenidən qurulması prinsiplərinin işlənilib hazırlanması.

Tədqiqatın obyektı yüksək dəyərli tarixi struktura malik şəhər ərazilərinin və yenidən qurulan tikililərin əsas tiplərinin daxil olduğu iri şəhərlərin, o cümlədən də Azərbaycanın paytaxtı Bakı şəhərinin tarixi mərkəz mühitinin məkan etibarilə və memarlıq-planlaşdırma səviyyəsində təşkilindən, eləcə də şəhərsalmanın yenidən qurulma, yenilənmə və modernləşdirilmə şəraitində ardıcıl inkişaf mexanizmlərindən ibarətdir.

Tədqiqatın sərhədləri zaman və məkan baxımından memarlıq-planlaşdırma və funksional sistemin ardıcıl inkişafı əsasında şəhərin tarixən formalaşmış mühitinin yenidən qurulması məsələləri ilə məhdudlaşır.

Tədqiqatın metodikası iri şəhərlərin mərkəzi hissəsinin yenidən qurulması probleminin kompleks təhlilinə sistemli yanaşmaya, arxiv, layihə, statistik və elmi-ədəbi materialların sistemləşdirilməsinə və təhlilinə; tarixi-şəhərsalma və struktur-funksional təhlilə; şəhər mühitinin tarixi-mədəni potensialının qiymətləndirilməsinə; yenidənqurma prosesinin rəsmiləşdirilməsinə və qrafoanalitik qaydada modelləşdirilməsinə sistemli şəkildə yanaşmaya əsaslanır.

Dissertasiyanın elmi yeniliyi ilk dəfə burada Bakının mərkəzi hissəsinin tarixi mühitinin sistemli və ardıcıl şəkildə tədqiq olunmasından, onun yeni şəraitə transformasiyası və uyğunlaşması mexanizmlərinin aşkar olunmasından, şəhərin mərkəzinin planlaşdırma strukturunun inkişafına təsirin memarlıq-məkan və funksional aspektlərinin açıqlanmasından ibarətdir. Eləcə də İlk dəfə burada Bakının şəhər mərkəzinin formalaşmasının tarixən sabit əlamətləri müəyyən olunmuş və tarixi-mədəni dəyərlərinin ardıcıl inkişafı, qorunması və istifadəsi əsasında yenidən qurulmanın elmi prinsipləri işlənilib hazırlanmışdır.

Müdafiyyə çıxarılır: Bakının tarixi mühitinin ardıcıl inkişafının qanunauyğunluqları və onun təkamülünün ənənəvi sabit əlamətləri; tarixi şəhər mühitinin memarlıq-planlaşdırma quruluşunun xarakteristikaları və mühitin zonalara ayrılmasının prinsipləri; şəhər ərazilərinin memarlığının ardıcıl şəkildə inkişafı əsasında şəhərin tarixi mühitinin yenidən qurulması metodları.

Dissertasiyanın praktiki əhəmiyyəti. Dissertasiyanın nəticələri şəhərin yaşayış rayonlarının yenidən və ardıcıl şəkildə inkişafı şəraitində Bakı şəhərinin tarixən təşəkkül tapmış mərkəzinin formalaşması prosesinin təkmilləşdirilməsinə yönəlmişdir. Dissertasiya işinin praktiki əhəmiyyəti də məhz bununla müəyyən

olunur. İşin əsas nəticələri şəhərin inkişaf mərhələlərini nəzərə almaqla şəhər ərazilərinin yenidən qurulmasına dair baş planların, müfəssəl planların, tikinti layihələrinin işlənib hazırlanması, eləcə də, yenidənqurma mərhələlərinin, formalarının və metodlarının təyin olunması üçün nəzərdə tutulmuşdur.

Elmi işin aprobasiyası. Dissertasiya işinin əsas nəticələri “VII beynəlxalq türk mədəniyyəti, incəsənəti və mədəni irsin mühafizəsi” simpoziumda (Bakı, 26.06.2013), “Müasir şəhərsalma davamlı inkişaf problemləri” mövzusunda beynəlxalq konfransda (AzMİU, Bakı, 6.12.2013) və Qazaxıstan Baş Memarlıq-İnşaat Akademiyasının beynəlxalq elmi-praktiki konfransında (Alma-Ata, 13.01.2015) məruzələr edilmişdir. Dissertasiya işi ilə bağlı 11 elmi məqalə çap edilmişdir.

Dissertasiyanın strukturu və həcmi. Dissertasiya girişdən, üç fəsildən, yekun nəticədən və istifadə edilən (161 adda) ədəbiyyat siyahısından və 155 səhifədən ibarətdir. Mətn hissəsinə fotoşəkillər və sxemlər daxil olan 98 illüstrasiya cədvəli əlavə edilmişdir.

DİSSERTASIYANIN ƏSAS MƏZMUNU

“İRİ ŞƏHƏRLƏRİN PLANLAŞDIRMA STRUKTURUNUN VƏ KOMPOZİSİYASININ FORMALAŞMASININ ƏSASLARI” adlı I fəsildə iri şəhərlərin planlaşdırma strukturunun və kompozisiyasının yeniləşməsinin əsas prinsipləri araşdırılmış, iri şəhərlərin yaşayış fondunun yeniləşdirilməsinin ümumi prinsipləri təhlil edilmiş və inkişaf şəraitində iri şəhərlərin ictimai mərkəzlərinin planlaşdırma strukturunun yeniləşməsindən bəhs edilmişdir.

1.1. İri şəhərlərin planlaşdırma strukturunun yeniləşməsinin əsas prinsipləri. Şəhərlərin yenidən qurulması onların bütövlükdə yenidən qurulması və yeniləşdirilməsi, ardıcıl olaraq bütün maddi həyat mühitinin islahatıdır. Şəhərlərin yenidən qurulmasının vəzifə və metodları, xarakteri və miqyasları yaşayış yerlərinin tarixi inkişaf prosesi zamanı əhəmiyyətli dərəcədə dəyişir. Şəhərlərin islahatı prosesində ardıcılıq və xarakteri baş plan layihəsində təyin edilən, planlaşdırma və tikintinin yeniləşdirilməsinə istiqamətlənmiş sistemli və müntəzəm aparılan tədbirlər kimi şəhərin ayrı-ayrı hissələrinin yenidənqurulma işlərini də qeyd etmək lazımdır. Bunlar - yararsız yaşayış fondunun təcili ləğv edilməsi, gigiyena və yanğın baxımından təhlükəli yerlərdən çıxarılması, təbii fəlakətlərin dağıdıcı nəticələrinin aradan qaldırılması məqsədilə tədbirlər görülərək şəhərlərin mərkəzi hissələrində nəqliyyat və piyada hərəkətinin qaydaya salınması və digər işlərdən ibarətdir. Hal-hazırda şəhərlərin yenidən qurulması – onların ictimai müzakirələr və qərarlar əsasında inkişaf

istiqamətlərinin proqnozlaşdırılmasını tələb edir. Bu prosesi şəhərin köhnə, uzun müddət formalaşan hissələrinin yenidən qurulması, tikintinin inkişafı və mühəndis-texniki qurğuların yerləşdirilməsi üçün zəruri olan yeni ərazilərin mənimsənilməsindən ibarətdir. Şəhərlərin yeni ərazilərdə inkişafı və onların köhnə hissələrinin yenidən qurulması ümumi şəhərsalma tələblərinə əsaslanır. Şəhərsalmanın inkişafının ötən dövrlərdəki mərhələlərində şəhərin planlaşdırılmasının təşkili əhəmiyyətli dərəcədə yaradıcı intuisiyanın və praktiki təcrübənin əsasında olurdu.

Cəmiyyətin sürətli inkişafı və həyatı proseslərin mürəkkəbləşməsi ilə bağlı olaraq şəhərin mərkəzi hissəsinin təkmilləşdirilməsi mərhələlərini onun inkişafının yalnız ayrı-ayrı aspektlərini (ictimai-sosial, mühəndis-texniki, nəqliyyat, texniki-iqtisadi, memarlıq-bədii) nəzərdən keçirərək, həll etmək mümkün deyil. İnsanların müxtəlif fəaliyyətinin ən böyük effektivliyini təmin edən maddi-məkan, həyat mühitini təsəvvür edə bilmək üçün şəhərsalma fəaliyyətinin bütün aspektlərini eyni zamanda nəzərdə saxlamaq lazımdır.

Ümumşəhər əhəmiyyətli obyektlərin yeni tikintisinin böyük bir qisminin şəhərin mərkəzi tarixi özəyindən kənardə cəmləşməsini nəzərdə tutulmalıdır. Bununla yanaşı, bu obyektlərin yerləşdirilməsi üçün nəzərdə tutulan sahələr tarixi özəkdən kifayət qədər yaxın olaraq elə seçilməlidir ki, bu komplekslər fəal şəkildə şəhərin mərkəzi hissəsinin tarixən yaranmış kompozisiya quruluşunu pozmayaraq, onun landsaftını formalaşdırsın. Mərkəzi tarixi özəyin hüdudları daxilində ümumşəhər əhəmiyyətli işgüzar və xidmət obyektlərinin cəmləndiyi yüksək intensivliyə malik olan funksional istifadə zonalarını ayırmaq lazımdır.

1.2. İri şəhərlərin yaşayış fondunun yeniləşdirilməsinin ümumi prinsipləri. İri şəhərlərin uzun zaman ərzində təşəkkül tapmış mərkəzi hissəsi əsasən XIX əsrin sonu – XX əsrin əvvəllərinə aid 3-4-5 mərtəbəli daş evlərlə tikilmiş, onların bir çoxu memarlıq abidələridir və şəhərlərin simasını formalaşdırır. Bu binaların uzunömürlüliyü onların fasiləsiz istifadəsi ilə təmin olunur. Köhnə binalarda sakinlərin tələbatının ödənilməsinə şərait yaradan müəyyən daxili transformasiyalar baş verməlidir. Şəhərin özəyi adətən onun ən kiçik hissəsidir. Onun məhv olması şəhərin öz fərdiliyinin, tarixiliyinin, nəhayət, öz simasının itirilməsi deməkdir. Əgər köhnə binalara qayğı göstərilməsi təmin edilsə, onlar uzun müddət insanlara utilitar və ideoloji-tərbiyəvi təsir göstərə bilər. İndiki dövrün praktikasından fərqli olaraq, tarixi dövrlərdə şəhərlərin rekonstruksiyası heç bir zaman bu şəhərlərin bədii xüsusiyyətlərinin məhvinə gətirib çıxarmırdı. Üslub müxtəlifliyinə baxmayaraq, bu birliyin qorunub saxlanılmasına zəmanət verən tənzimləmə prinsipləri mövcud idi.

Tarixi planları və panoramları nəzərdən keçirərkən, bu nəticəyə gəlmək olar

ki, o zaman tikintinin kifayət qədər ciddi normativ tənzimləmə qanunları var idi, və bu qədim elmi işlər, əlyazmalar öyrənilərkən təsdiq olunur. Heç bir şübhə yoxdur ki, qədim şəhər strukturlarının mükəmməlliyi təsadüfi deyil. Köhnə binaların reqlamentləşdirilməsi və tipləşdirilməsi heç də, onların memarlığının sxematikliyinə gətirib çıxarmadı. Köhnə binaların tikintisi sübut edir ki, normalaşdırmanın müəyyən dərəcəsi hər zaman monotonluq yaratmır.

İri şəhərlərdə müasir yaşayış evinin əsas tipi daimi yaşayış üçün nəzərdə tutulmuş müxtəlif mərtəbəli mənzil tipli binalardır. Şəhər tipli çoxmərtəbəli evlər şəhər ərazilərini qənaətlə istifadə etməyə, nəqliyyat əlaqələrini, mühəndis kommunikasiyaları və s. səmərəli həll etməyə imkan verir. Mükəmməl yaşayış yerinin yaradılmasının ən vacib ilkin şərtlərindən biri – şəhərin yaşayış tikintisinin formalaşmasına əhəmiyyətli dərəcədə təsir göstərən iqlim şəraitinin nəzərə alınmasıdır. Yaşayış binaları yaşayış tikintisinin ayrılmaz hissəsi olan gündəlik sosial, mədəni-məişət xidməti binaları ilə tam əlaqəli şəkildə və eyni zamanda yaradılmalıdır. Özünün memarlıq-planlaşdırma quruluşuna görə çoxmənzilli çoxmərtəbəli yaşayış evləri, başlıca olaraq, mənzillərin ətraf ərazilərlə əlaqə sisteminin olması ilə fərqlənir. Bu evlərin ən çox yayılmış kütləvi tipi çoxseksiyalı evlərdir. Evin həcmi-planlaşdırma elementi - mənzillərin giriş qapıları çıxan, bütün hündürlük boyunca pilləkən quraşdırılmış seksiyadır.

İri panelli elementlərdən olan müasir tipləşdirilmiş seriya binalarının industrial hazırlanma texnologiyası səbəbindən xırda detalları olmur. Əgər, bununla yanaşı, harmoniyanın başqa vasitələri – binanın yaxşı nisbətləri, plastikliyi, effektiv materiallar, əhatəsinin rəngarəng həlli tətbiq olunursa, nəticədə ifadəli memarlıq obrazı, müasir industrial texnologiya - tikintisində əsas vəzifəsi zəriflik və humanistlik olan dövrünün mühiti yarana bilər.

1.3. İnkişaf şəraitində iri şəhərlərin ictimai mərkəzlərinin planlaşdırma strukturunun yeniləşməsi. Şəhərlərin mərkəzləri onların planlaşdırma strukturunun qovşaqları, əhalinin müxtəlif təzahürlərdə işgüzar və ictimai fəaliyyətinin cəmləndiyi yer olaraq, şəhər planını formalaşdırır, əhəmiyyətli dərəcədə şəhər tikintisinin memarlıq simasını təyin edir. Şəhər mərkəzlərinin meydanları və onlara bitişik küçələr adi günlərdə kütləvi hərəkət üçün, bayram günlərində isə xalq yığıncaqlarının keçirilməsi üçün uyğunlaşdırılmış və daha çox canlanmanın baş verdiyi yerlər sayılır. Şəhər ictimai mərkəzlərinin planlaşdırma strukturu təcridcən və ardıcıl olaraq, qabaqcıl şəhərsalma elminin tətbiq olunması əsasında, yeni məzmunlu tikintiyə uyğun olaraq təkmilləşdirilir. Elə şərait yaradılır ki, ictimai mərkəzlər daha çox canlanmanın olduğu yerlər kimi qalaraq, şəhərin istifadə üçün rahat, tikinti xarakterinə görə vacib yerlərinə çevrilsin. İri şəhərlərin planlaşdırma strukturunda şəhər əhəmiyyətli mərkəzlər

ərazi əlamətinə görə formalaşır və nisbi dayanıqlılığa malikdir.

Rayon və ya yerli əhəmiyyətli mərkəzlərin şəhərdə vəziyyətinin nəzərə alınması zəruridir. Bilavasitə, ümumşəhər mərkəzinin yaxınlığında yerləşən rayonun xidmət sistemi şəhərin periferiya hissəsində formalaşan rayonun xidmət sistemindən fərqlənir. Əsasən gündəlik xidmət funksiyasını yerinə yetirən yerli əhəmiyyətli ilkin mərkəzlər, xidmət sahələrinin və növlərinin ixtisaslaşmasından asılı olaraq, mobillik və hərəkətlilik kimi üstünlükləri olan, ərazicə qeyri-stabil möhkəmləndirilmiş quruluşları ilə xarakterizə olunur. İctimai xidmət mərkəzləri sisteminin təkmilləşdirilməsi zamanı şəhərin inkişafı prosesində onun ölçülərinin dəyişməsinin, ayrı-ayrı struktur-planlaşdırma rayonlarının qarşılıqlı əlaqəsinin, özünün təbii əhatəsinin xüsusiyyətlərinin nəzərə alınması vacibdir.

Yenidən qurma şəraitində ictimai xidmət tikililərinin yerləşdirilməsi zamanı, xidmətin mövcud səviyyəsini, xidmət idarələrinin yerləşmə vəziyyətini, onların tutumunu, texniki vəziyyətini, müasir tələblərə uyğunluğunu, nəqliyyat sistemi ilə qarşılıqlı əlaqəsinə nəzərə almaq lazımdır. Rekonstruksiya layihəsi mərkəzin planlaşdırma strukturunun gələcək inkişaf imkanlarını nəzərə almalı və onun ətraf rayonlarla rahat əlaqəsinə təmin etməlidir.

Yaxın gələcəkdə iri şəhərlərdə yerləşdirilməsi şəhərin yaranmış mərkəzi hissəsinin sərhədlərindən kənarında geniş ərazilər tələb edən mədəni-təməşə, sənaye, elmi-texniki, tədris, müalicə-sağlamlıq və b. ixtisaslaşmış mərkəzlərin sürətli inkişafına ehtiyacın yaranmasını qabaqcadan görmək mümkündür. Burada vacib tələb belə mərkəzlərin sürətli ictimai nəqliyyatın dayanacaq məntəqələri ilə rahat əlaqəsinin olmasıdır. Şəhərlərin inkişafının yaxın müddətə istiqamətlərini dəqiqləşdirərkən, şəhər ictimai mərkəzlərinin planlaşdırma strukturunun, onların tikintisinin artan müxtəliflik şəraitində daha uzunmüddətli inkişaf mərhələləri üçün eyni zamanda proqnozlaşdırmaq lazımdır.

“BAKININ MƏRKƏZİ HİSSƏSİNİN PLANLAŞDIRMA STRUKTURUNUN FORMALAŞMA TARİXİ VƏ MÜASİR VƏZİYYƏTİ” adlı **II fəsil**də böyük və iri şəhərlərin planlaşdırma strukturunun formalaşma tarixi və inkişaf yolları tədqiq edilir, Bakının çox iri şəhər kimi formalaşmasının tarixi şərtləri və XIX-XX əsrin əvvəlində inkişaf yolları araşdırılır və Bakı şəhərinin XX əsrdə memarlıq-planlaşdırılma strukturunun və kompozisiyanın formalaşması təhlil edilir.

2.1. Böyük və iri şəhərlərin planlaşdırma strukturunun formalaşma tarixi və inkişaf yolları. Böyük və iri şəhərlərin rekonstruksiyası layihələrini işləyərkən və onların yenidənqurulmasını həyata keçirərkən müasir şəhərsalma inkişafının mütərəqqi prinsiplərinə əsaslanmaq, dünyanın qabaqcıl şəhərsalma təcrübəsini nəzərə almaq, onu düzgün dəyərləndirmək və istiqamətləndirmək

vacibdir. Şəhərlərin müasir tələblərə əsasən yenidən qurulmasının axtarış yolları əsasən iki istiqamətdə aparılır. Birinci istiqamət şəhərlərin planlaşdırma strukturunun məskunlaşma problemləri ilə əlaqəli inkişafına, ikincisi isə diqqətin əsasən şəhərin ayrı-ayrı hissələrinin tikintisinin məkan təşkilinə yönəldilməsinə, heç bir şəkildə ümumi planlaşdırma konsepsiyalarına toxunulmamasına əsaslanır.

Azərbaycan şəhərlərinin müasir mərhələdəki yenidən qurulması tədbirlərinin həyata keçirilməsi problemi burada XX əsrin əvvəlində sovet hakimiyyəti qurulduqdan sonra, ölkədə sənayeləşmənin başladığı, neft sənayesinin sürətlə inkişaf etdirilməsi haqqında qərarlar qəbul olunduqdan sonra başlandı. Bu əsasən Bakı və Abşeronda yerləşən şəhər tipli qəsəbələrə aid idi. Respublikanın sənayeləşməsi şəhərsalma təcrübəsinin nəzəri cəhətdən əsaslandırılmasına və sosialist şəhəri ilə mövcud başqa ictimai-tarixi şərtlərdə təşəkkül tapmış şəhərlər arasında fərqləri müəyyənləşdirilməsi məsələlərinə böyük təkan verdi.

Müasir cəmiyyətdə məskunlaşmanın şəhər forması saxlanılır, şəhərsalma fəaliyyətinin sosial məqsədləri şəhərlərin məhvi ilə deyil, insanın əmək və məişətinin yeni şərtlərinə uyğun olan memarlıq-məkan mühitinin yaradılması ilə əlaqələndirilir. Müasir şəhər strukturlarının formalaşmasının ən vacib amillərindən biri – əhali üçün ictimai, xidmət və mədəni kommunikasiya sisteminin yaradılmasıdır. Xidmət sisteminin geniş inkişaf etmiş, əsaslandırılmış ierarxik, pilləli quruluş prinsipi (mikrorayon – yaşayış rayonu – şəhər rayonu – bütöv şəhər orqanizmi) hələ 40-cı illərdə şəhərin pilləli struktur konsepsiyasının yaranmasına gətirib çıxarmışdır. Müxtəlif dərəcəli, ierarxik şəkildə bir-birinə tabe olan nöqtəvi mərkəzlər sistemi və onu əhatə edən xidmətlə təmin olunan ərazilər uyğun şəhərsalma kompozisiyasının əsasını təşkil etmişdir.

2.2. Bakının, çox iri şəhər kimi formalaşmasının tarixi şərtləri və XIX əsrin sonu – XX əsrin əvvəlində inkişaf yolları. XIX əsrin sonunda Azərbaycanda şəhərlərin böyümə prosesi baş verirdi. Bakı şəhərində və ona bitişik ərazilərdə XIX əsrin sonlarına doğru bu proses daha fəal şəkildə görünür. Bakı şəhərinin həm əhali sayına, həm də ərazi böyüməsinə görə gur inkişafı ilə əlaqəli XX əsrin əvvəllərində Bakı şəhəri üçün əsas məsələlərdən biri şəhərin rekonstruksiyası və əhalinin yaşayış şəraitinin yaxşılaşdırılması idi. XX əsrin ilk onilliklərinin tikinti təcrübəsi mövcud yaşayış fondunun qaydaya salınmasından, şəhərin abadlaşdırılmasından ibarət idi. Şəhərin ayrı-ayrı küçələri düzləşdirilir, köhnəlmiş tikililər sökülür, onların yerində bağlar salınırdı.

1920-ci ildən 1940-cı ilə qədər Bakı və onun rayonlarında 850 000 kv.m. yaşayış sahəsi tikilmişdir. Dağüstü yayla, Bakıxanov qəsəbəsi və Ağa Neymətulla küçəsi ətrafındakı ərazilər tikilməyə başlayır, “8-ci kilometr” qəsəbəsində ilk binalar meydana gəlir. Yaşayış binalarından başqa çoxlu sayda

ictimai və mədəni-məişət müəssisələri, məktəblər, kinoteatrlar, mədəniyyət sarayları və b. tikilmişdi. Köhnə Bakıda ancaq 10 ha çatan yaşılıq əkinlərinin sahəsi 323 ha qaldırılmışdır. Yeni bağlar yaradıldı, Dəniz kənarı bulvar genişləni və abadlaşdırılır, şəhərin dənizə geniş çıxışı yaranırdı. Bu dövrün yaşayış məhəllələrinin layihələndirilməsi təcrübəsinin də böyük əhəmiyyəti var idi.

İlk fəhlə qəsəbələrindən başlayaraq və yaşayış komplekslərinin layihələri ilə bitərək, tədricən o dövr üçün yeni olan, əhalinin kommunal və mədəni-məişət müəssisələrinin bütün növləri ilə kompleks şəkildə xidmət olunmasının əsasında yaşayışın təşkil olunmasının novator prinsipləri inkişaf edirdi. Əgər fəhlə qəsəbələri yaşayış komplekslərinin ilk təcrübəsi idisə, o dövrün yaşayış komplekslərinin layihələrini 1960-70-ci illərdə həyata keçirilmiş mikrorayon tikintisinin ilk nümunələri hesab etmək olar. Həmin illər əhalinin mədəni-məişət xidməti sistemi ilə təminatı daha differensial həll edilirdi. Xidmət müəssisələrinin şəbəkəsinin, o cümlədən, uşaq müəssisələri və məktəblərin layihələri müasir normalara çox yaxın idi. Yaşayış komplekslərinin layihələrində nəqliyyat məsələlərinin həlli də maraqlıdır. Bu layihələrdə piyadalar nəqliyyatdan təcrid olunur, avtodayanacaqların əhaliyə görə hesablanması, o illərdə qəbul olunan qərarları 1970-80-cı illərdəki magistrallararası ərazi anlayışına yaxınlaşdırılırdı.

2.3. Bakı şəhərinin XX əsrdə memarlıq-planlaşdırma strukturunun və kompozisiyasının formalaşması (müasir mərhələ). Uzun müddət ərzində Bakı monosentrik strukturlu model və bəzi hallarda bir qədər dəyişən yarım dairəvi formada şəhər kimi təqdim edilirdi. Baxmayaraq ki, verilən model çox aydın struktur səviyyələrinə malikdir, belə plan şəhərin dayanıqlı inkişafı üçün o qədər də əlverişli deyil. Bununla əlaqəli, şəhər inkişafının polisentrik modelinin qəbul olunması vacib sayılır. Polisentrik model əsasında bir sıra mərkəzlər, eləcə də şəhər rayonlarını dəqiq planlaşdıraraq, onların vəhdətini təmin olunması və bir neçə şəhər səviyyələrində ixtisaslaşmış mərkəzlərin yaradılması mümkündür.

2,0 mln-dan çox əhalisi olan iri şəhərsalma sisteminin – Bakı şəhərinin inkişafı inzibati sərhədlərdə məhdudlaşa bilməz. Hal-hazırda işlənilməkdə olan Bakı şəhərinin Regional İnkişaf Planı – mövcud planlaşdırma strukturunun rekonstruksiya layihəsi olaraq, təkcə şəhərə deyil, hüdudlarında yaşayış ərazilərinin, sənaye qovşaqlarının, ictimai və xidmət idarələri qruplarının, kütləvi istirahət zonalarının, mühəndis-texniki avadanlıqların ərazilərinin, nəqliyyat qurğularının və b. daxil olduğu daha geniş məkan-planlaşdırma sisteminə aid edilməlidir. Məsələn, Bakının ictimai mərkəzlərinə (stadion, idman sarayları, teatrlar, sirk, ticarət mərkəzləri və s.) təkcə şəhər sakinləri deyil, həm də şəhəratrafi zonanın yaxınlığında yerləşən yaşayış yerlərinin (Buzovna, Mərdəkan, Bilgəh, Qala, Maştağa, Xırdalan və b.) sakinləri də gəlir. Bakı

şəhərinin müəssisələrinə əmək fəaliyyəti məqsədli səfərlərin marşrutları şəhərin özünün ərazisinin hüdudlarından kənara çıxır. Şəhərkənarı təbii zonalar şəhərlilərə istirahət yeri kimi (dəniz sahili, bağlar, çimərliklər və s.) xidmət göstərir. Nəqliyyat sistemi Bakını əhatə edən yaşayış yerləri ilə birləşdirir, şəhəratrafi zonanın yolları isə şəhərdaxili magistralların üzvü davamıdır. Sənaye müəssisələri istehsalatın kooperasiyası prinsipinə əsasən birləşərək şəhər sərhədlərindən kənara çıxan sənaye komplekslərinin hüdudlarında cəmləşir.

Artıq Bakı şəhərinin yeni baş planı işlənib hazırlanarkən və onun planlaşdırma strukturu yeniləşdirilərkən, əvvəlki planlardan fərqli olaraq, şəhərə ancaq mövcud və ya verilən sərhədlər hüdudlarında deyil, qrup məskunlaşma sistemində baxılmalıdır, rekonstruksiya tədbirləri ancaq şəhərin özünə deyil, həm də ona bitişik ərazilərə və Bakının təsirində olan şəhərlərə və yaşayış məntəqələrinə (Sumqayıt, Xırdalan, Hövsan, Lökbatan və b.) də aid edilməlidir.

Qonşu yaşayış məntəqələri və Bakı şəhəri arasında yaranan möhkəm istehsalat, mədəni-məişət, nəqliyyat və b. əlaqələr onların məkan-planlaşdırma baxımından yaxınlaşmasına və qarşılıqlı əlaqəli sistemə - aqlomerasiyaya çevrilməsinə səbəb olur. Bakı aqlomerasiyasının strukturunun gələcək inkişafı və yaxşılaşdırılması üçün nəqliyyat sisteminin düzgün təşkil olunmasının mühüm əhəmiyyəti vardır. Bakı aqlomerasiyasının nizama salınması torpağın, havanın və su hövzəsinin sağlamlşadırılmasını, çirkənlənmiş ərazilərin rekultivasiyasına gətirib çıxaracaq. Bakı aqlomerasiyasının planlaşdırılmış təkmilləşdirilməsinin nəticəsində həm Bakı şəhəri, həm də sistemin başqa yaşayış məntəqələri ayrılmış şəhər-peykləri olan qapalı planlaşdırma strukturlarından qarşılıqlı əlaqəli yaşayış yerlərinin açıq strukturlarına keçəcək. Bu, Bakı şəhərinin və Bakı aqlomerasiyasının bütün yaşayış məntəqələrinin dayanıqlı inkişafına səbəb olacaq.

“BAKİ ŞƏHƏRİNİN MƏRKƏZİ HİSSƏSİNİN PLANLAŞDIRMA STRUKTURUNUN ŞƏHƏRSALMA TƏŞKİLİ VƏ TƏKMİLLƏŞDİRİLMƏSİ” adlı III fəsildə Bakının mərkəzi hissəsinin formalaşmış planlaşdırma strukturunun kompleks qiymətləndirilməsi və müasirləşmə prinsipləri açıqlanır, Bakının mərkəzində yaşayış fondunun müasir vəziyyəti araşdırılır və onun yeniləşdirilməsi üzrə təkliflər verilir və Bakının ictimai mərkəzlərinin memarlıq-planlaşdırma həllərinin müasir vəziyyəti işıqlandırılır və onların yeniləşdirmə yolları göstərilir.

3.1. Bakının mərkəzi hissəsinin formalaşmış planlaşdırma strukturunun kompleks qiymətləndirilməsi və onun müasirləşmə prinsipləri. 1950-60-ci illərdə Bakı şəhərinin mərkəzində xeyli ərazidə yenidənqurma işləri aparılmış və yeni binalar (Neftçilər xəstəxanası, Musiqi Akademiyasının binası “Mirvari” kafesi və d.) tikilərək, Bakının memarlıq siması zənginləşdi. 1970-ci ildə Bakı

Dövlət Layihə İnstitutunu tərəfindən hazırlanmış Bakının baş planının texniki-iqtisadi əsaslandırılması 1975-1976-cı illərdə ona əlavələr edilməklə tamamlandı. 1981-ci ildə baş planın “Bakı şəhərinin inkişafının iqtisadi bazası” hissəsinin korrekturası hazırlandı. Bakının 2005-ci ilə qədər olan dövrü əhatə edən sonuncu baş planında şəhərin inkişaf istiqamətləri göstərilmiş, Bakının, həmçinin Mərdəkan, Şüvəlan, Dübəndi, Türkan, Hövsan, Zabrat, Ələt və Lökbatan kimi peyk şəhərlərin inkişafını nəzərdə tuturdu.

Ərazinin müasir istifadəsinin analizi aşağıdakı istiqamətdə aparılmışdır: hər bir binanın və ya qurğunun mərtəbəliliyi, təyinatı, amortizasiyası, konstruksiyası müəyyən edilmiş; Bakı şəhəri İcra Hakimiyyətinin Memarlıq və Şəhərsalma Baş İdarəsindən toplanan məlumatlar əsasında ayrılmış torpaq sahələri, bu sahələrdə inşa olunacaq obyektlər haqqında məlumatlar, onların baş planları əldə edilmişdir; ərazidə yerləşən müvafiq inzibati rayonların sərhədləri müəyyən edilərək, mənzil istismar sahələrində toplanan məlumatlar əsasında əhalinin sayı haqqında informasiyalar öyrənilmiş, icrası nəzərdə tutulan nəqliyyat və mühəndis-kommunikasiya infrastrukturuna aid digər sosial, yaşayış, kommunal, sənaye obyektləri haqqında məlumatlar fərdi qaydada toplanmışdır; şəhərdə rekonstruksiya olunan parklar, yaşıllıq sahələri üzrə layihələr əldə edilmədiyi üçün, mövcud faktlar əsasında məlumatlar nəzərə alınmışdır.

Tədqiqatlar nəticəsində müəyyən edilmişdir ki, şəhərin mərkəzi hissəsində ümumi yaşayış fondu 7610,7 min m², mövcud yaşayış fondu üzrə adambaşına düşən ümumi sahə 21.48 m² təşkil edir. Bakı şəhərinin mərkəzi hissəsinin istinad planına əsasən qeyd etmək olar ki, ərazinin mövcud plan quruluşu nizamlı tor şəklində olub XX əsrin əvvəllərində formalaşmış kapitalist şəhərinin ənənəvi strukturuna uyğundur. İçərişəhər faktoru bu strukturun formalaşmasında əsaslı rol oynamışdır. Binalar əsasən daxili həyəətə malik məhəllə tipli olub 2-5 mərtəbəlidir. Dissertasiyada öyrənilən ərazi şəhərin mərkəzini təşkil etdiyi üçün burada sosial obyektlər, xidmət, ictimai-iaşə, ticarət, mədəniyyət obyektləri kifayət qədərdir. Yaşıllıqlar Dənizkənarı milli parkın uzadılmasına və genişləndirilməsinə baxmayaraq kəskin çatışmır. Belə ki, ümumi istifadədə olan yaşıllıqların, xüsusən də parkların, xiyabanların şəhərin mərkəzində artması son 20 ildə baş verməmişdir. Mövcud yaşıllıq əraziləri qismən yenidən qurulmuşdur.

Şəhərin mərkəzi hissəsində nəqliyyat problemi kəskin olaraq qalır. Nəqliyyatın həllinə kompleks yanaşma tələb olunur. İlk növbədə formalaşmış küçə-yol şəbəkəsinin analizi göstərir ki, mərkəzə daxil olmalar və mərkəzdən çıxmalar həll edilməlidir. Bütün böyük şəhərlərdə olduğu kimi, mərkəzi hissədə əsas məşğuliyyət mərkəzi xidmət sahələridir. Şəhərin mərkəzi hissəsində işçi qüvvəsinə tələbat əsasən xidmət sahələrində (ticarət, istirahət və b. obyektlərində)

sürətlə artır. Odur ki, mərkəzə qaçma meyilləri gələcəkdə də güclənəcəkdir.

Son vaxtlara kimi şəhərin mərkəzinin ekoloji vəziyyətindəki problemlər Bakı buxtası ilə əlaqədar idi. Belə ki, çirkab suların bir hissəsi dənizə axıdılır, kanalizasiya, su şəbəkələri, elektrik enerjisinin paylanması problemlər var idi. Yaşıllıqların azlığı ekoloji problemləri dərinləşdirirdi. Lakin, son vaxtlar bütün bu sahələrdə müsbət dönüş yaranmışdır. Belə ki, Bakı buxtasının müxtəlif tullantılardan təmizlənməsinə başlanılmış, ətrafındakı mədənlərin neftdən çirkənməmiş ərazilərindəki torpaqlar rekultivasiya edilərək, yaşıllıqlar salınır, şəhərin mərkəzi hissəsində yeni kanalizasiya, su, elektrik enerjisi xətləri çəkilir.

Şəhərin mərkəzi hissəsində son dövrlərdə tikinti sıxlığının pərakəndə olaraq kəskin artması da ekoloji problemləri kəskinləşdirən səbəblərdəndir. Mərkəzi rayonun tədqiq edilməsi nəticəsində son dövrlərdə inşa olunan bir çox obyektlərin yaratdığı müxtəlif problemlər müəyyən edilmişdir. Bunlar ilk növbədə həmin obyektlərin təyinatındakı uyğunsuzluqlardır. Bundan başqa, həmin obyektlərdə avtomobil dayanacağı problemi və onların nəqliyyat sxemi ilə əlaqəsi həll edilməmiş qalır. Bu problemlər Bakının mərkəz ərazisinin memarlıq-planlaşdırmasının müasir səviyyədə həllinə mənfi təsir edirdi.

Şəhərin XIX əsrin sonu – XX əsri əvvəlləri formalaşmış mərkəzi hissəsində 1920-ci illərdən başlayaraq, şəhərsalma tədbirlərinin görülməsi sistemli xarakter almışdır. Əsasən 4-5 mərtəbəli binalar inşa edilmiş, nəqliyyat və mühəndis kommunikasiyaları infrastrukturunu bu maddi-məkan strukturuna uyğun formalaşmışdır. N.Nərimanov prospekti, S.Vurğun, R.Behbudov küçələrinə bitişik bu ərazilərə epizodik müdaxilələr edilmiş, ayrı-ayrı 5-9 mərtəbəli binalar inşa edilmişdir. Memarlıq-kompozisiya baxımından yalnız “Azadlıq” meydanı tamamlanmış, şəhərsalma ansamblı kimi formalaşmışdır. Bütün şəhərsalma sənədlərində qeyd olunsada, Vağzalyanı meydandan Elmlər Akademiyasına qədər nəzərdə tutulan planlaşdırma oxu yarımçıq qalmış, N.Nərimanov prospektinin başlanğıcı və sonundakı meydanlar, prospektin özünün yenidən qurulması, “Fəvvarələr meydanı” və Nizami küçəsində yaradılmış piyada zonası, Neftçilər prospekti və Dənizkənarı milli parkın yenidən qurulması tamamlanmamışdır. 1960-cı illərdə şəhərin mərkəzi hissəsində inşa edilmiş “xruşovka” tipli binalar isə onun memarlıq görünüşünə xələl gətirmişdir.

Şəhərin mərkəzi hissəsi ötən əsrin 90-cı illərində məkətlərlə əsasən təmin olunurdu. Xəstəxanalar, poliklinikalar şəbəkəsi əsasən kifayət edir. İdman qurğuları azlıq təşkil edir. Mədəniyyət obyektləri, teatrlar, kinoteatrlar, kitabxanalar, klublar, ticarət obyektləri, inzibati binalar, mehmanxanalar və digər sosial və kommunal obyektlər və s. şəhərin mərkəzində kifayət qədərdir.

1990-cı illərdə başlayan proseslər ictimai, siyasi və iqtisadi cəhətdən əsaslı

dəyişikliklərə səbəb olmuş, şəhərsalma tədbirləri görülmədiyi üçün böyük problemlər yaranmış və bütün bunlar şəhərsalmaya yeni yanaşmaları labüd etmişdir. Şəhərin mərkəzi hissəsinin planlaşdırma strukturunun yenidənqurulması müasir dövrdə çox ciddi olaraq qalmaqdadır. Mərkəzi hissənin ərazilərini araşdıraraq, qeyd etmək olar ki, burada 60.44 ha yenidən qurulan ərazi nəzərdə tutula bilər. Burada cəmi 11.24 ha tikinti sahəsi yaşayış binalarının, 2.45 ha tikinti sahəsi qeyri-yaşayış binalarının payına düşür. Qalan 46.75 ha sahə isə küçə-yol, meydança və yaşıllıqlardan ibarətdir. Gələcəkdə mərkəzi hissənin müfəssəl planlaşdırma layihəsində ən vacib məsələlərdən biri Neftçilər prospekti və dənizkənarı milli parkın həm şərqə, həm də qərbə uzadılmasıdır. Burada parkın mövcud hissəsinə yanaşmada maksimum qorunub saxlanma prinsipi nəzərdə tutulur, piyadaların daha çox hərəkət etdiyi birinci zolağın genişlənməsi təklif olunur. Parkın qərbə doğru genişlənən hissəsi Bayraq meydanı ilə əlaqələndirilmişdir. Bu meydan qərbə doğru genişlənmənin məntiqi sonluqla tamamlanmasına imkan verir. Bayraq meydanına layihələndirilən magistral yoldan əlaqə nəzərdə tutulmalı, avtomobil dayanacağı yerləşdirilməlidir. Dənizkənarı milli parkın uzadılan şərq hissəsi həm parkın mövcud hissəsi ilə, həm də əraziyə bitişik “Ağ şəhər” kompleksi ilə üzvi əlaqələndirilməlidir.

3.2. Bakı şəhərinin mərkəzinin yaşayış fondunun müasir vəziyyətinin araşdırılması və onun yeniləşdirilməsi üzrə təkliflər. Bakının mərkəzi hissəsində üç-beş mərtəbəli yaşayış evləri tikintinin əhəmiyyətli hissəsini təşkil edir. Bakıda 50-60-cı illərin beşmərtəbəli yaşayış evləri tikintisi aşağı əhali sıxlığı, xarici yaşayış mühitinin təşkil olunmaması, estetik baxımdan qeyri-dolğunluq kimi bir sıra nöqsanlara malikdir. Bir sıra hallarda belə tikintinin sıxlaşdırılması məsələsi meydana çıxır. Şəhərsalmanın aktual məsələlərindən biri – torpaqla kifayət qədər yaxın əlaqə saxlanılmaqla ərazi mənimsənilməsinin yüksək dərəcəsini təmin edən orta mərtəbəli tikinti üsullarının işlənilməsi hazırlanmasıdır. 1970-ci illərdən etibarən, Bakı şəhərində yaşayış mühitinin formalaşdırılmasında yüksək mərtəbəli, 9-12 mərtəbəli yaşayış tikintisi üstünlük təşkil edir. 2000-ci ildən başlayaraq, yaşayış tikintisi əsasən 16 mərtəbəli evlərlə aparılır. Yüksək mərtəbəli yaşayış tikintisinin həlledici üstünlüyü – tikilmiş ərazi faizinin minimum olması və maksimum əhali sıxlığı, yaşayış fondunun yüksək sıxlığıdır. Lakin uzun konfigurasiyalı plan olduqda ərazinin insolyasiyasının çətinliyi, mənzillərin günəşə və küləyə görə cəhətlənməsinin məhdud imkanları, sakinlərin xarici yaşayış zonası ilə əlaqəsinin kifayət qədər olmaması, xarici mühitin funksional təşkilinin çətinliyi kimi nöqsan cəhətləri də vardır. Yaşayış evinin səmərəli hündürlüyü atmosfer-rütubət şəraiti, külək rejimi, temperatur və təzyiqli göstəricilərinə görə təyin edilir. 100 m-dən hündür olan yaşayış evi

ekoloji cəhətdən dolğun olmadığına görə, xarici mühitdən təcrid edilmiş kondisiyalaşdırılmış olmaqla yanaşı, həddindən çox yüksək mərtəbəli tikinti konstruksiyaların və həm nəqliyyat, həm də mühəndis kommunikasiyalarının mürəkkəbliyinə görə şəhərsalma əhəmiyyətini itirir. 1986-2000-ci illər ərzində ümumilikdə 15.3 mln. kv. m yaşayış tikintisi nəzərdə tutulurdu. Hesablamalar göstərirdi ki, bu məqsəd üçün 243 min mənzilin tikilməsi tələb olunurdu. Nəzərdə tutulan yaşayış tikintisi proqramının reallaşdırılması - müasir progressiv tikinti üsullarına cavab verən yeni nəsillə yaşayış evlərinə keçilməsini tələb edirdi.

Bakı şəhərinin təbii-iqlim faktorlarının qiymətləndirilməsi göstərir ki, tarixən formalaşarkən, əsas tələblər yaşayış, mənzillərin insolyasiyası və güclü hakim küləklərdən mühafizə olub. Bu tələblər hal-hazırda da nəzərə alınmalıdır. Bununla belə şəhərin mərkəzi hissəsində, sıx tikililər və dar küçələr olduğu ərazilərdə insolyasiya əksikliyi; yaşayış ərazilərində havasızlıq; avtomobillərdən çıxan zəhərli qazların mənfi təsiri; səslərin narahatedici səviyyəsi kimi xoşagəlməz vəziyyətlər yaranmışdır. Ərazinin relyef xüsusiyyəti amfiteatrın qərb tərəfindən çirklənmiş havanın nisbətən aşağıda yerləşmiş mərkəzi hissəyə axınına səbəb olur. Bakının havası üçün amfiteatrın terrasları boyunca endikcə gücü zəifləyən şimal küləkləri xarakterikdir. İkinci hakim küləklər yaşayış ərazilərinin havalandırılmasında istifadə olunan cənub küləkləri - gilavar hesab olunur. İqlimi yaradan əsas amillərdən biri də günəş radiasiyasıdır. Layihələndirilən ərazidə radiasiya səviyyəsi normal hesab olunur. Bakı ərazisində günəş radiasiyası ildə 130-135 kilokalori/sm² təşkil edir. Mərkəzi hissənin planlaşdırma strukturunun formalaşdığı bütün mərhələlərdə bu faktorlar nəzərə alınmışdır.

3.3. Bakının ictimai mərkəzlərinin memarlıq-planlaşdırmasının müasir vəziyyətinin araşdırılması və onların yeniləşdirmə yolları. Şəhərin ictimai mərkəzlərinin strukturu onun böyüklüyündən, inzibati əhəmiyyətindən, məskunlaşma sistemində rolundan, iqtisadiyyatın profilindən asılıdır. Şəhərin böyüməsi ilə ictimai mərkəzlərin strukturu məkanca inkişaf edir və mürəkkəbləşir. Böyük və iri şəhərlərdə mərkəzlər sistemi məkanda inkişaf edir: yaşayış və planlaşdırma rayonlarının əmək və istirahət zonalarında ictimai mərkəzlər formalaşır. Çox iri şəhər olan Bakıda əsas elementi ümumşəhər mərkəzi olan mərkəzlər sistemi vardır. Bu hududlarında şəhərin inzibati-ictimai funksiyaların üstünlük təşkil etdiyi mərkəzi özək yerləşən şəhərin ərazicə geniş zonasıdır. Bakı şəhərinin mərkəzi rayonu ictimai binalarla yanaşı, təşkil olunmasına xüsusi tələblər qoyulan yaşayış tikintisinin çox böyük çəkisini də daxil edir. Bakının mərkəzi Azərbaycan Respublikasının inzibati mərkəzi olaraq, məskənlərarası xidmət funksiyasını yerinə yetirir və şəhər-mərkəzə cəlb olunan əhali nəzərə alınmaqla təşkil olunur. Bakının mərkəzlər sistemi ümumşəhər və

məskənlərarası əhəmiyyətli ixtisaslaşdırılmış mərkəzləri, planlaşdırılma rayonlarının, yaşayış rayonlarının, əmək və istirahət zonalarının mərkəzlərini daxil edir.

Bakının ictimai mərkəzləri öz funksional məzmununa görə çoxfunksiyalı və ixtisaslaşdırılmışdır. Çoxfunksiyalılıq şəhərin müxtəlif planlaşdırma vahidlərinin - planlaşdırma rayonlarının, yaşayış rayonlarının və mikrorayonların, əmək və istirahət zonalarının kompleks xidmətini təmin edən bütün mərkəzlər üçün xarakterikdir. Ən çox polifunksionallıq şəhərin ümumşəhər mərkəzinə xasdır. Bakı şəhərində müalicə-sağlamlıq, idman, tədris və b. ixtisaslaşdırılmış mərkəzlər formalaşır (1 sayılı Şəhər Kliniki Xəstəxanasının yerləşdiyi rayonda müalicə-sağlamlıq mərkəzi, T.Bəhramov adına Respublika Stadionunun rayonu idman mərkəzi və b.).

Bakının şəhər mərkəzlərini təşkil edən binalar müxtəlif funksiyalar yerinə yetirir. Hər bir iri mərkəz müxtəlif hərəkət (yük və sərnişin, fərdi və kütləvi, avtomobil və piyada) axınları olan nəqliyyat qovşağını əmələ gətirir. Məsələn, Azadlıq meydanındakı və Milli dram teatrının önündəki meydanın nəqliyyat qovşağı və s. Bu ərazilərin məkan həllinin əsasında bir-birinə mane ola bilən hərəkət axınlarının ayrılmasını nəzərə alan dəqiq funksional sxem olmalıdır.

Nəqliyyat şəbəkəsi məsələsi ümumşəhər mərkəzləri və hətta rayon mərkəzləri üçün çox vacibdir. Belə ki, onlar üçün hərəkətin yüksək intensivliyi xarakterikdir. Bakı şəhərində son illərdə avtomobil nəqliyyatının inkişafı hərəkətin təşkili sahəsində tələblərin kəskin böyüməsinə gətirib çıxartdı. Son illərdə Bakı şəhərində yaşayış tikintisi tiplərinin vaxtından çox əvvəl prinsiplial dəyişikliklərə gətirib çıxaran “sosial tikintinin miqyaslarının” artması səbəbindən mərkəzlərin yeni modellərinin reallaşması mümkün olmuşdur. Kiçik sahələrdə ayrı-ayrı binaların tikintisi yolu ilə ənənəvi şəkildə formalaşan mərkəzin əvəzinə, geniş ərazilərdə bir təşkilatın maliyyələşdirilməsi ilə öz aralarında bir-biri ilə əlaqələndirilən müxtəlif funksiyalı obyektlərin kompleksi yaradılır. Bu müasir həllolunma prinsipi mərkəzi nəqliyyat qurğuları sistemilə, mal bazası ilə, anbarlarla və s. təhciz etməyə imkan verir. Eyni zamanda belə model memarlıq kompozisiyası üçün yeni, maraqlı imkanlar açır. Lakin ayrı-ayrı təşkilatların vəsaiti hesabına qaldırılan binalardan əmələ gələn yeni mərkəzlərdə qənaətbəxş nəticələrin əldə edilməsinin şərti – bütün sahələrin bir vahiddə birləşdirilməsi və bütün ərazi üçün vahid infrastrukturun layihələndirilməsidir.

Şəhər mərkəzlərinin layihələndirilməsinin vacib məsələlərindən biri də mərkəzlərin piyadalara qaytarılmasıdır. Avtomobillərin hökmranlığı - insanları sıxışdırıb ensiz səkilərə çıxartmış, işlənmiş qazlarla çirkələnmiş hava ilə nəfəs almaq məcburiyyətində buraxmış, sürətli avtomobil yollarını keçərkən təhlükə ilə qarşı-qarşıya qoymuşdur. Piyada hərəkətinin avtomobil hərəkətindən ayrılması vəziyyəti dəyişdirir və eyni zamanda, bu sahədə qarşıya yeni məsələlər qoyur.

YEKUN NƏTİCƏLƏR

Bakı şəhərinin mərkəzi hissəsinin planlaşdırma mühitinin formalaşması tarixinin problemlərinin və onun yenilənməsi konsepsiyasının tədqiqinin, şəhərin ərazilərinin layihələndirilməsi, yenidən qurulması təcrübəsinin, ərazi araşdırmalarının, qrafoanalitik modelləşdirmə və riyazi hesablamaların təhlili nəticəsində dissertasiyada aşağıdakı nəticələr əldə edilmişdir:

1. Bakı şəhəri və Avropanın inkişaf etmiş ölkələrinin digər iri şəhərlərinin mövcud mühitinin yenilənməsinin fundamental əhəmiyyəti göstərilmişdir.

XX əsrdə Bakı şəhərinin ayrı-ayrı rayonlarının baş planlarının, müfəssəl planlaşdırma və tikinti layihələrinin təhlili əsasında şəhərin planlaşdırma strukturunun formalaşmasının əsas mərhələ və yolları müəyyən edilmiş, tarixi mühitin dəyişdirilməsini və ona təsir göstərən amillər aşkara çıxarılmışdır.

2. XX əsrdə Bakı şəhərinin ayrı-ayrı rayonlarının baş planlarının, müfəssəl planlaşdırma layihələrinin və tikinti layihələrinin təhlili aparılarkən, şəhərin yenidən qurulması ilə bağlı yanaşmalar və konsepsiyalar, yenidən qurulması üzrə layihə təcrübəsinin müsbət və mənfi cəhətləri müəyyən edilmişdir. Bakı şəhərinin tarixi mühitinin ardıcıl inkişafının qanunauyğunluqları və tendensiyaları müəyyən edilmiş, tikintinin formalaşmasının prosesi öyrənilmiş və ənənəvi üsullarla formalaşmanın genetik sabit əlamətlərinin təhlili aparılmışdır.

3. Sərhədlərin inkişaf xarakteri və şəhərin strukturunda tutduğu yerə görə şəhər rayonlarındakı (özək, mərkəz, planlaşma zonaları, şəhər) mühitlərin təsnifatlaşdırılması həyata keçirilmişdir. Onların memarlıq-planlaşdırma quruluşunun xüsusiyyətləri müəyyən edilmiş, yenidən qurma şəraitləri üzrə qiymətləndirilməsi həyata keçirilmişdir.

4. Bakı aqlomerasiyasının əsasını təşkil edən Bakı şəhərinin mərkəzi hissəsinin rekonstruksiyasının mürəkkəb və uzunmüddətli proses kimi aşağıdakı nəticəsi müəyyən edilmişdir: əhalinin həyat şəraitinin və mədəni-məişət xidmətlərinin yaxşılaşdırılması; əmək fəaliyyətinin nizamlanması, müxtəlif fəaliyyətlərə sərf edilən vaxtın azaldılması, asudə vaxta ayrılan vaxtın artırılması ilə, kütləvi və fərdi istirahətin təşkilindən ibarət olan sosial effektivliyin artırılması; şəhər ərazisindən istifadənin intensivliyinin artması, binaların əsaslılığının yüksəldilməsi, nəqliyyat və mühəndis-texniki kommunikasiyaların xüsusi uzunluğunun azaldılması zamanı tikinti üçün xərclərin məqsədyönlü şəkildə paylaşdırılmasından ibarət olan iqtisadi effektivliyin əldə edilməsi; texniki tərəqqinin nailiyyətlərinin binaların, kommunal avadanlığın və şəhər təsərrüfatının tikintisinə tətbiq edilməsini nəzərdə tutan texniki effektivliyə nail olma; şəhər planlaşdırma strukturunun yaxşılaşdırılması, landşaftın

özünəməxsusluğunun qorunub saxlanması, şəhərsalmanın memarlıq-məkan keyfiyyətlərinin yüksəldilməsi, tarixi irs ilə müasir tikililər arasında üzvi əlaqəli memarlıq-planlaşdırmanın effektivliyi.

5. XX əsrdə Bakı şəhərinin tarixi mühitinin inkişafının qanunauyğunluğu və tendensiyalarının əsasında müəyyən edilmişdir ki, yenidən qurma sahəsində ümumi müsbət nəticələrə nail olmaq üçün şəhərlərin planlaşdırma strukturlarının yenilənməsi yalnız mövcud planlaşdırma sistemlərinin qismən dəyişdirilməsi ilə məhdudlaşmamalı, onların keyfiyyət baxımından əhəmiyyətli dərəcədə yenidən işlənməsinə nail olunmalıdır. Köhnə planlaşdırma strukturunun daha çox və ya daha az əhəmiyyətli dərəcədə tənzimlənməsi və məhdudlaşdırıcı tədbirlərin tətbiq edilməsi nəticəsində yenidən qurulan şəhərlər gələcəyin tələblərinə cavab verəcəkdir. Şəhərlərin inkişafının yeni yollarının axtarışı tələb olunur. Əks tədbirlər müsbət nəticələrə, xüsusən də radikal tədbirləri əvəz etməyə gətirib çıxara bilməz. Bununla yanaşı texniki tərəqqi və yenilikçi təmayüllərin səbəb olduğu əlavə məhdudiyyətləri də nəzərə almaq lazımdır. Bu çətinliklər sürətlə dəyişən həyat şərtlərinə, keçmişdə tamamilə fərqli şəhərsalma şərtlərində işlənən meyarlara əsaslanan estetik fikirlərin aradan qaldırılmasına zərurəti ilə bağlıdır. Layihə fəaliyyəti şəhərin inkişafının obyektiv tarixi prosesini nəzərə almalıdır.

6. Bakının şəhər tikintisinin müxtəlif tiplərinin funksional-məkan strukturunun dəyişilməsi prosesində inkişaf etməsinin xüsusiyyətlərinin təhlili aparılmış və müəyyən edilmişdir ki, mərkəzi hissənin yeni formalarının əmələ gəlməsi, struktur dəyişiklikləri prosesi baş verir və qeyri-stasionar xarakter daşıyır, yəni zaman keçdikcə dəyişir.

7. Şəhərin ərazilərinin planlaşdırılması, tikilməsi və memarlığının xarakterinin (memarlıq üslubları, memarlıq dövrləri, müxtəlif vaxtlarda olan kompozisiyalar) nəzərə alınması ilə, şəhərin tarixi mühitinin yenidən qurulması metodları təklif edilmişdir. Tarixi mühitin harmonizasiyası və vizualizasiyasının, onun iyerarxiyanın müxtəlif səviyyələrində (həyat, küçə, məhəllə, şəhər) qarşılıqlı fəaliyyətdə olmasının metodları işlənilib hazırlanmışdır. Dənizkənarı amfiteatr və şəhər ərazilərinin ardıcıl inkişafı şərtlərində Bakı mühitində baş verən dəyişmə prosesinin təkmilləşdirilməsi üzrə tövsiyələr təklif edilmişdir.

8. Şəhərin sabit və ardıcıl inkişafını təmin edən sistemli yanaşma əsasında Bakının tarixi mühitinin təkmilləşdirmə üsulları tövsiyə edilmişdir. Şəhərsalma təcrübəsinin inkişaf etdirilməsi, tarixi şəhərin yenidən qurulmasının idarə edilmə effektivliyinin artırılması yolları qeyd olunmuşdur. Şəhərin inteqrasiya olunmuş inkişafı, mərkəzdən kənardə yerləşən tarix və memarlıq abidələrinin tarixi mühitin vahid sisteminə daxil edilməsi üsulları təklif edilmişdir.

DİSSERTASIYANIN MÖVZUSU ÜZRƏ ÇAP OLUNMUŞ ELMİ ƏSƏRLƏR:

1. Исбатов И.А. Современные проблемы развития жилищного строительство города Баку // Elmi əsərlər, №2, AMİU, Bakı, 2012 , 5 səh.

2. İsbatov İ.A. Bakı şəhəri mərkəzi hissəsinin memarlıq-planlaşdırma quruluşunun tarixi mərhələləri // Urbanizm jurnalı, № 18, AUC, Bakı, Memar, 2013, 5 səh.

3. İsbatov İ.A. Böyük və iri şəhərlərin planlaşdırma strukturunun formalaşması və inkişafı // Elmi əsərlər, №1, AMİU, Bakı, 2013, 5 səh.

4. İsbatov İ.A. Bakının çox iri şəhər kimi formalaşmasının tarixi şərtləri və onun XIX – XX əsrin əvvəlində inkişaf yolları// Elmi əsərlər, №1, AMİU, Bakı, 2013, 6 səh.

5. Исбатов И.А. Пути градостроительного развития города Баку на современном этапе // Gürcüstan Texniki Universitetin Elmi Əsərləri, № 3 (489), İDTU, Tbilisi, 2013, 6 səh.

6. İsbatov İ.A. Azərbaycan Respublikasının iri şəhərlərinin planlaşdırılma strukturunun yeniləşdirilməsinin əsas prinsipləri// Şərq ölkələri Beynəlxalq Akademiyası AMEA Memarlıq, şəhərsalma və abidələrin bərpası, Memarlıq, şəhərsalma tarixi və bərpası, Toplu №1 (7). Bakı, 2013, 6 səh.

7. Исбатов И.А. Основные принципы реконструкции зон сформировавшейся застройки центральной части города Баку // Şərq ölkələri Beynəlxalq Akademiyası AMEA Memarlıq, şəhərsalma və abidələrin bərpası, Memarlıq, şəhərsalma tarixi və bərpası, Toplu №2 (8). Bakı, 2014, 6 səh.

8. İsbatov İ.A. “Bakı dövlətlayihə” qocaman institutun yeni həyatı// Azərbaycan Memarlar İttifaqı. Memar, Toplu № 3, Bakı, 2014, 12 səh.

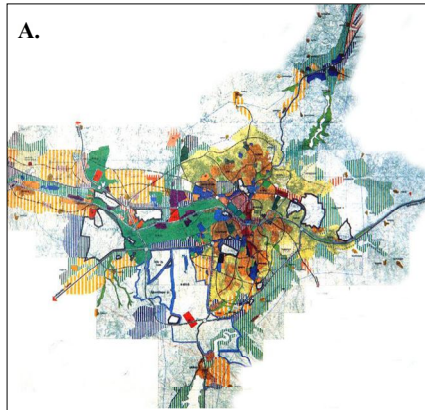
9. İsbatov İ.A. Bakının ictimai mərkəzlərinin memarlıq - planlaşdırmasının müasir vəziyyətinin araşdırılması və onların yeniləşdirmə yolları// Elmi əsərlər, №2, AMİU, Bakı, 2014 , 6 səh.

10. Исбатов И.А. Реновация архитектурно-планировочной структуры общественных центров города Баку// Gürcüstan Texniki Universitetin Elmi Əsərləri, № (493), İDTU, Tbilisi, 2015, 5 səh.

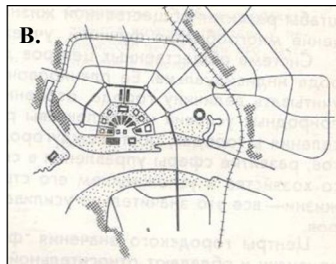
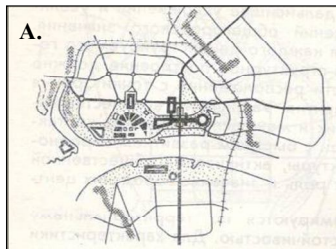
11. Исбатов И.А. Анализ современного состояния жилищного фонда центра Баку и предложения по его обновлению // Qazaxıstan Baş Memarlıq-İnşaat Akademiyasının “Xəbər” elmi jurnalı, № 1 (55) Alma-ata, 2015, 7 səh.

İri şəhərlərin planlaşdırma strukturunun və yeniləşməsinin əsas prinsipləri

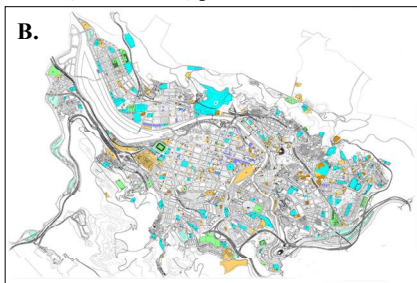
Ankara şəhərinin baş planı



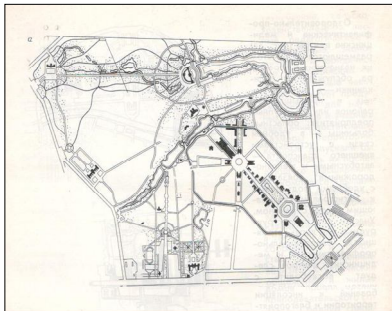
Tarixən formalaşmış şəhər mərkəzinin təkrar öyrənilən (A) və köhnə (B) ərazilərdə inkişaf variantları:



Bilbao şəhərinin baş planı



Sərgi və ticarət mərkəzlərinin məkan-
planlaşdırma sxeminin nümunəsi:



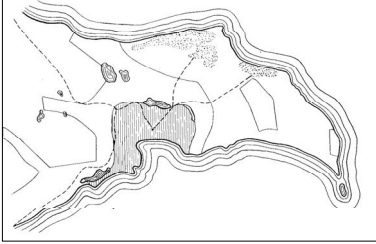
İri şəhərlərin yaşayış fondunun yeniləşdirilməsinin ümumi prinsipləri

Bakı şəhərində planlaşdırılan yeni yaşayış rayonu



Bakının çox iri şəhər kimi formalaşmasının tarixi şərtləri və onun XIX əsrin axırı – XX əsrin əvvəlində inkişaf yolları

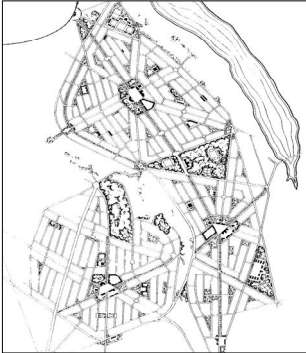
Abşeron yarımadasının daxilində
Bakı şəhərinin və qəsəbələrin yerləşməsi,
1925-ci ilin layihəsi.
Abşeron yarımadasının planlaşdırılması



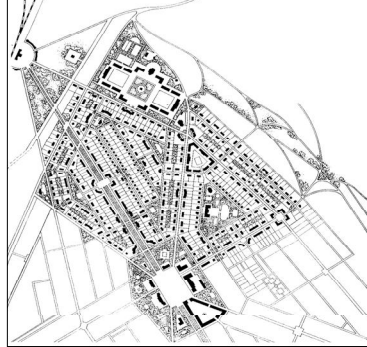
Bakı. Şəhərin planlaşdırılmasının və
Azneft qəsəbələrinin sxemi



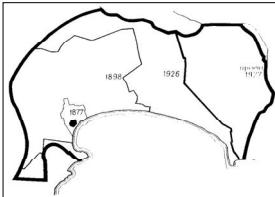
Bakı. Bakıxanov qəsəbəsinin
eskiz layihəsi. 1-ci növbə



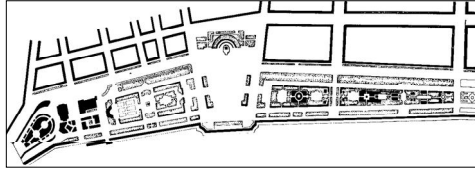
Bakı. Bakıxanov qəsəbəsinin layihəsi.
Sxem



Bakı. Şəhər torpaqlarının
"Hərəkət" sərhədləri

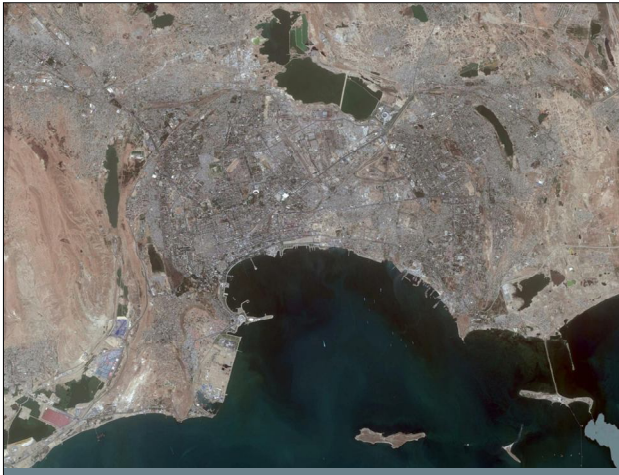


Bakı. Sahil, 1927-ci ilin layihəsi

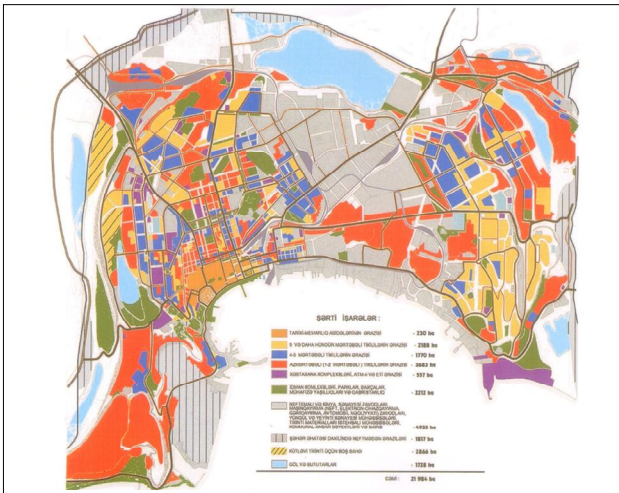


Bakı şəhərinin XX əsrdə memarlıq – planlaşdırma strukturunun və kompozisiyasının formalaşması (müasir mərhələ)

Bakı şəhərinin relyefinin peyk görünüşündən təsviri



Şəhər ərazisindən istifadənin vəziyyəti (2005-ci il)



Bakının mərkəzi hissəsinin formalaşmış planlaşdırma strukturunun kompleks qiymətləndirilməsi və onun müasirləşmə prinsipləri

Bakı şəhərinin mərkəzi hissəsinin müfəssəl planlaşdırma layihəsi Küçə - yol şəbəkəsinin və piyada hərəkətinin təşkili sxemi



Bakının mərkəzi hissəsinin formalaşmış planlaşdırma strukturunun kompleks qiymətləndirilməsi və onun müasirləşmə prinsipləri

Azadlıq prospekti ərazisinin inkişaf planı (Təklif)



Heydər Əliyev prospekti ərazisinin inkişaf planı (Təklif)



Bakının ictimai mərkəzlərinin memarlıq - planlaşdırılmasının müasir vəziyyətinin araşdırılması və onların yeniləşdirilməsi yolları

Bakı şəhərinin mərkəzi hissəsinin müfəssəl planlaşdırma layihəsi



Ильгар Айдын оглы Исбатов

ИСТОРИЯ ФОРМИРОВАНИЯ ПЛАНИРОВОЧНОЙ СРЕДЫ ЦЕНТРА ГОРОДА БАКУ И КОНЦЕПЦИЯ ЕГО ОБНОВЛЕНИЯ.

РЕЗЮМЕ

Цель исследования заключается в выявлении закономерностей градостроительных решений исторически сложившегося центра города Баку, установлении механизмов его последовательного развития, определении методов их использования при реконструкции города и разработке научно-обоснованных рекомендаций для усовершенствования архитектурно-планировочной структуры этого центра.

В главе **I - "Основы формирования планировочной структуры и композиции крупных городов"** определяются основные принципы обновления планировочной структуры и композиции крупных городов, анализируются общие принципы обновления жилищного фонда крупных городов и исследуются пути обновления планировочной структуры общественных центров в условиях их развития.

В главе **II - "История формирования и современное состояние планировочной структуры центральной части Баку"** исследуется история формирования и пути развития планировочной структуры больших и крупных городов, рассматриваются исторические условия формирования Баку как крупного города и пути его развития в XIX - начале XX веков и анализируется формирование архитектурно-планировочной структуры и композиции города Баку в XX веке.

В главе **III - "Градостроительная организация и усовершенствование планировочной структуры центральной части Баку"** разрабатывается комплексная оценка формирования планировочной структуры центральной части Баку и определяются принципы ее модернизации, рассматривается современное состояние жилищного фонда в центре Баку разрабатываются предложения по его обновлению, определяется современное состояние архитектурно-планировочных решений общественных центров Баку и. раскрываются пути их обновления.

Ilgar Aydin Isbatov

**PLANNING ENVIRONMENT FORMATION HISTORY OF CENTRAL
PART OF BAKU CITY AND ITS RENEWAL CONCEPT**

SUMMARY

The **purpose of the study** is to identify the patterns of urban planning decisions of historically formed central part of Baku city, establish mechanisms for its sequential development and define the methods of their use in reconstruction of the city, and to develop evidence-based recommendations for the improvement of the architectural and planning structure of the center.

Chapter **I**, “**Fundamentals of planning structure and composition formation for major cities**”, includes the basic principles of planning structure and composition renovation for major cities, analysis of general principles of housing renewal in major cities, and study of renovation ways of community centers planning structure under the development conditions.

Chapter **II**, “**Formation history and current state of planning structure of the central part of Baku city**”, includes the study of formation and development ways of planning structure of large and major cities, review of historical conditions of Baku city formation as a large city and the ways of its development in XIX - early XX centuries, and analysis of formation of architectural and planning structure and composition of Baku city in the XX century.

Chapter **III**, “**Urban planning arrangement and improvement of planning structure of the central part of Baku city**”, includes the development of comprehensive assessment of planning structure formation of the central part of Baku city and determination of its modernization principles, review of the current state of housing stock in the center of Baku and development of proposals for its renovation, as well as definition of the current state of architectural and planning solutions for community centers in Baku city and their renewal ways reveal.

**МИНИСТЕРСТВО ОБРАЗОВАНИЯ
АЗЕРБАЙДЖАНСКОЙ РЕСПУБЛИКИ
АЗЕРБАЙДЖАНСКИЙ АРХИТЕКТУРНО-СТРОИТЕЛЬНЫЙ
УНИВЕРСИТЕТ**

На правах рукописи

Илгар Айдын оглы Исбатов

**ИСТОРИЯ ФОРМИРОВАНИЯ
ПЛАНИРОВОЧНОЙ СРЕДЫ ЦЕНТРА ГОРОДА БАКУ
И КОНЦЕПЦИЯ ЕГО ОБНОВЛЕНИЯ**

Специальность: 6405.01 – «Градостроительство, планировка населенных мест, ландшафтная архитектура»

АВТОРЕФЕРАТ

диссертации на соискание ученой степени
доктора философии по архитектуре

БАКУ - 2015