

AZƏRBAYCAN RESPUBLİKASI

Əlyazması hüququnda

ŞƏXSİYYƏTİN STRUKTURUNUN MÜASİR İNTEQRATİV MODELLƏRİNDƏ QÜTBLÜK KONSEPSİYASI

İxtisas: 6107.01 – “Ümumi psixologiya”

Elm sahəsi: Psixologiya

İddiaçı: **Mariam Abdurəhmanovna Mustafayeva**

Fəlsəfə doktoru elmi dərəcəsi almaq üçün təqdim edilmiş
dissertasiyanın

AVTOREFERATI

Bakı - 2024

Dissertasiya işi Odlar Yurdu Universitetinin “Psixologiya, pedaqogika və sosial fənlər” kafedrasında yerinə yetirilmişdir.

Elmi rəhbər:

psixologiya üzrə fəlsəfə doktoru, dosent
Rəna Fuad qızı İbrahimbəyova

Rəsmi opponentlər:

psixologiya elmləri doktoru, professor
Ramiz İbrahim oğlu Əliyev

psixologiya üzrə fəlsəfə doktoru, dosent
Gülnarə Anatollu qızı Həsənova

psixologiya üzrə fəlsəfə doktoru, dosent
Sevər Sərvət qızı Mirzəyeva



Azərbaycan Respublikasının Prezidenti yanında Ali Attestasiya Komissiyasının Bakı Dövlət Universiteti nəzdində fəaliyyət göstərən FD 2.43 Dissertasiya şurasının bazasında yaradılmış BFD 2.43 Birdəfəlik dissertasiya şurası

Dissertasiya şurasının sədri:

psixologiya elmləri doktoru,
professor
Kamilə Ramiz qızı Əliyeva

**Dissertasiya şurasının
elmi katibi:**

psixologiya üzrə fəlsəfə doktoru
Müşviq Hüseyn oğlu Mustafayev

Elmi seminarın sədri:

psixologiya elmləri doktoru,

Azərbaycan Respublikasının Elm və Təhsil Nazirliyi
professor
BAKI DÖVLƏT UNIVERSİTETİ p.h.s.
Ministry of Science and Education of the Republic of Azerbaijan
Elnarə İdris qızı Mirzəyeva
Baku State University Y.e.p.i.



İŞİN ÜMUMİ XARAKTERİSTİKASI

Mövzunun aktuallığı və işlənmə səviyyəsi. Müasir insanşünaslıq elmini məhdudlaşdıran cəhətlərdən biri insan varlığının vahidliyinin müxtəlif xüsusiyyətlərə malik və fərqli adlandırılan bir sıra müstəqil kateqoriyalara süni şəkildə bölünməsidir. Əgər keçmişin fəlsəfi ənənələri insanı cismə, cana və ruha bölürdüsə, müasir ədəbiyyatda insan çox vaxt onun sosial, iqtisadi, fəaliyyət (davranış), siyasi və digər aspektlərində nəzərə alınır. Bu cür yanaşma vahid varlıq anlayışını bir çox tərkib hissələrə parçalayır və onların hər biri ayrıca elmi tədqiqat predmeti qismində nəzərdən keçirilir. Bu, eyni zamanda, müxtəlif təsvir dilləri, tədqiqat metodları, eyni obyektə dair fərqli yanaşmaları ilə öz aralarında uyğun olmayan bilik sahələrinin yaranmasına səbəb olur. Nəticədə müxtəlif bilik sahələri bir-birindən müstəqil olaraq qəbul edilir və dünyanın mənzərəsi bütöv şəkildə görünür.

Psixologiya çox gənc bir elm sahəsi olmaqla daim yeni biliklərlə zənginləşir, bununla əlaqədar olaraq onun fərdi nəzəri müddəaları vaxtaşırı yenidən işlənir. Bundan əlavə, müasir psixologiyada, insan fərdiliyinin öyrənilməsi sahəsində hələ də onun strukturunun vahid konsepsiyası yoxdur. Psixologiya özünün əsas vəzifələrindən biri kimi insanı onun bütövlüyü və vahidliyi mənasında, onun bütün elementləri və ölçüləri arasında məcmuda və qırılmaz əlaqədə ayrılmaz bir inteqral varlıq kimi nəzərdən keçirəcək şəxsiyyət quruluşu modelinin işlənilməsi hesab edir. İnsan varlığının ən ali inteqrasiyasının əsas meyarlarından biri çox fərqli dərəcəli əksliklərin vəhdətinə və onlardan ən əsası cism və şüurun vəhdətinə nail olunmasıdır.

Şəxsiyyət psixologiyası sahəsində nəzəri tədqiqatlar psixologiyanın bir elm sahəsi olaraq hələ mövcud olmadığı dövrdən aparılır. Şərti olaraq, şəxsiyyət psixologiyasının inkişafında üç mərhələni fərqləndirirlər.

Birinci dövr – antik dövrdən XIX əsrin əvvəllərinə qədər olan dövr. Tarixdə bu dövr fəlsəfi-ədəbi dövr adını almışdır. Bu dövrün şəxsiyyət psixologiyasında əsas məsələlər insanın əxlaqi və sosial mahiyyəti çıxış edirdi.

XIX əsrin ilk onilliklərindən XX əsrin əvvəllərinə qədər ikinci dövr davam etdi, bu zaman filosoflarla yanaşı psixiatrlar da şəxsiyyət psixologiyası problemlərini öyrənməyə başladılar. Psixi xəstəliklərin diaqnozu və müalicəsi ilə yanaşı, müştərinin həyat tarixçəsi və onun

davranışı ilə əlaqəsi öyrənilmişdir. Bundan əlavə, insan təbiəti haqqında ümumi elmi nəticələr çıxarılmışdır.

XX əsrin ilk onilliklərindən şəxsiyyət psixologiyasının inkişafında üçüncü dövr başlayır. Həmin dövrə qədər ilk növbədə idrak prosesləri və insan hallarının öyrənilməsi ilə məşğul olan psixologiya şəxsiyyətin öyrənilməsini də öz üzərinə götürdü. Bu dövrün psixologiyasının vəzifəsi ilk növbədə şəxsiyyətin quruluşunu öyrənmək üçün etibarlı, əsaslandırılmış və işlək bir metodun hazırlanması idi.

Müxtəlif tarixi dövrlərdə şəxsiyyətin strukturunu V.M.Bexterev, L.I. Bozoviç, J.S. Bruner, L.S.Viqotski, K.Qudman, F.A.İbrahimbəyov, İ.S.Kon, S.S.Korsakov, N.N.Lanqe, A.N.Leontyev, A.R.Luria, A.Maslou, K.Rocers, S.L.Rubinşteyn, İ.M.Seçenov, E.A.Sikorski, E.T.Sokolova, V.V.Stolin, A.Q.Spirkin, D.N.Uznadze, Ə.S.Bayramov, R.İ.Əliyev və b. tədqiq etmişlər.

Sadalanan problemlərə elmi maraq elmi psixologiyada şəxsiyyətin strukturuna bir-biri ilə əlaqəli olmayan müxtəlif nəzəri və metodoloji yanaşmaların mövcudluğu ilə əlaqəlidir.

Tədqiqat konsepsiyasını hazırlayarkən müəllif “şəxsiyyət”, “inteqrasiya olunmuş şəxsiyyət”, “qütbləşmə” anlayışlarının tarixi varisliyini və fənlərarası mövqeyini nəzərə almışdır ki, bu da tədqiqatın mövzusunun və onun strukturunu müəyyən etməyə imkan vermişdir. Müxtəlif səviyyələrdə təqdim olunan şəxsiyyət və onun komponentlərindəki qütbləşmə anlayışı haqqında müxtəlif alimlərin fikirləri məzmununda ümumiləşdirilmişdir.

Tədqiqatın obyektı: psixologiyada şəxsiyyət strukturunun integrativ modelləri.

Tədqiqatın predmeti: şəxsiyyət strukturunu modellərinin öyrənilməsində sistem-struktur yanaşmanın spesifikliyi kimi qütblük konsepsiyası.

Tədqiqatın məqsədi və vəzifələri: sistemli-struktur yanaşmaya əsaslanan şəxsiyyət strukturunu modellərində qütblüyün nəzəri və metodoloji təhlilinin xüsusiyyətlərini müəyyən etmək və inteqrasiya olunmuş şəxsiyyətin strukturuna, onun əsas xüsusiyyətlərinə və inkişaf səviyyələrinə müəllif mövqeyini formalaşdırmaq.

Tədqiqatın problemini və məqsədini rəhbər tutaraq, obyektini və mövzusunun müəyyənləşdirərək müəllif aşağıdakı **vəzifələri** müəyyən edir:

1. “Şəxsiyyət” anlayışını və onun strukturunu müxtəlif nəzəri yanaşmalar çərçivəsində nəzərdən keçirmək;

2. Sistemli-struktur yanaşmanı şəxsiyyətin tədqiqi üçün metodoloji əsas kimi, integrativliyi isə şəxsiyyətin sistemli-struktur modellərinin keyfiyyəti və tədqiqat metodologiyası kimi nəzərdən keçirmək;

3. Psixoloji kateqoriya kimi qütblük anlayışına müxtəlif psixoloji istiqamətlərin yanaşmalarını müəyyən etmək;

4. Şəxsiyyət strukturunun integrativ modeli kimi məntiqi səviyyələr modelində qütblük integrasiyası prosesinə onun əsas xüsusiyyətlərinə, strukturuna və inkişafının səviyyələrinə müəllif yanaşmasını əsaslandırmaq;

5. Tədqiqat işlərinin aparılması üçün metodik alətin seçilməsi;

6. İki sosial qrupda bütöv şəxsiyyət meyarı kimi özünügerçəkləşdirmə, ekzistensial dolğunluq və həyat mənalı oriyentasiya səviyyəsinin müqayisəli təhlilinin aparılması: əsas qrup – ali təhsilli və R.Diltsin məntiqi səviyyələr modeli üzrə integrativ təlim keçmiş iştirakçılar; kontrol qrupu – ali təhsilli, lakin bu təlimi başa vurmayan iştirakçılar;

7. Şəxsiyyətin özünügerçəkləşdirmə səviyyəsi ilə ekzistensial dolğunluq səviyyəsi və həyat mənalı oriyentasiya göstəriciləri arasında əlaqənin öyrənilməsi;

8. Alınan empirik məlumatların emalı, təhlili və təfsiri.

Tədqiqatın metodoloji əsasını tədqiqat predmetinin vahid sistemli və iyerarxik xarakterini nəzərdə tutan integrativ yanaşma təşkil edir.

Tədqiqatın nəzəri əsasını müəlliflərin aşağıdakı istiqamətlər üzrə işləri təşkil edir: şəxsiyyətin strukturunun tədqiqinin ümumi problemləri (O.S.Anisimov, V.M.Bexterev, L.S.Viqotski, A.A.Derkaç, F.A.İbrahimbəyov, İ.S.Kon, S.M.Məcidova, Q.Olport, A.Bandura, E.H.Erikson, S.Freud, W.James, G.Kelly, A.H.Maslow, H.Murray, C.R.Rogers, B.F.Skinner, L.Hjelle, D.Ziegler, Ə.S.Bayramov, R.İ.Əliyev, E.İ.Şəfiyeva); şəxsiyyət strukturunun mərkəzi, sistemyaradıcı, tənzimləyici quruluşlarından biri kimi qütblük konsepsiyası (Y.B.Gippenreiter, F.A.İbrahimbəyov, E.A.İvanova, N.M.Lebedeva, F.Perls, İ.Polster, M.Polster və s.); insan varlığının fəlsəfi və psixoloji konsepsiyaları (L.S.Viqotski, P.Y.Qalperin,

A.V.Zaporjets, A.N.Leontyev, A.R.Luriya, S.L.Rubinşteyn); şəxsiyyətin struktur modellərinin sistem xassələrinin və integrativliyin keyfiyyətinin tədqiqi (R.Akoff, V.G.Afanasyev, V.D.Balin, B.Bodenhamer, V.İ.Zalunin, İ.N.Karitski, A.B.Leonova, A.N.Leontyev, V.S.Litavor, A.V.Minçenkov, P.B.Elpidiforov, V.N.Panferov, M.Hall, Q.P.Şedrovitski, R.Dilts, H.J.Eysenck, G.Jahoda).

Tədqiqatın metodları: nəzəri – nəzəri rekonstruksiya metodu, müxtəlif dövrlərin elmi ədəbiyyatının təhlili: psixoloji, fəlsəfi və s., ümumiləşdirmə, konseptual modelləşdirmə; empirik – sorğu metodu; interpretativ – nəticələrin sistem-struktur təhlili. Həmçinin:

1. Y.E.Aleşina, L.Y.Qozman, M.V.Zaqıka və M.V.Kroz (M.V.Lomonosov adına MDU, 1987) tərəfindən uyğunlaşdırılmış E.Şostromun özünügerçəkləşdirmə testi.¹

2. A.Lanqlenin ekzistensiya şkalası.²

3. K.Muzdıbayev və D.A.Leontyev tərəfindən uyğunlaşdırılmış Ceym Krumbo və Leonard Maholikin Həyat Mənalı Oriyentasiya Testi (Purpose-in-Life Test, PIL).³

Tədqiqatın hipotezləri:

- şəxsiyyət strukturunda qütblük integrasiyası prosesi onun özünügerçəkləşdirmənin artması, ekzistensial dolğunluq və vahid şəxsiyyətin formalaşması ilə ifadə olunur;

- fərdin özünügerçəkləşdirmə prosesinin inkişafı, ekzistensial dolğunluq hissənin artması və həyat mənalı oriyentasiyaları səviyyəsinin artması arasında əlaqə vardır.

Müdafiəyə çıxarılan əsas müddəalar:

- Şəxsiyyətin integrativ modellərində qütblük konsepsiyasının öyrənilməsinin əsasını sistemli-struktur yanaşma təşkil edir.

- Şəxsiyyət strukturunda qütblüyün toqquşması dünya elmi psixologiyasında ən universal nevroitik mexanizmlərdən biri kimi tanınır.

¹ Олпорт Г. Личность в психологии. / Олпорт Г. М – 2009; Фетискин Н.П., Козлов В.В., Мануйлов Г.М. Социально-психологическая диагностика развития личности и малых групп. – М., 2002., с. 426-433.

² Кривцова С.В., Лэнгле А., Орглер К. / Шкала экзистенции (Existenzskala) // А.Лэнгле и К.Орглер. –2009; Майнина И.Н. Адаптация Шкалы экзистенции А.Лэнгле, К.Орглер к русскоязычной выборке: дипломная работа. – М./ Майнина И.Н. МГУ, – 2007;

³ Леонтьев Д.А. Тест смысложизненных ориентаций (СЖО). / Леонтьев Д.А. 2-е изд. – М.: Смысл, – 2000. – с.18.

Bu, bütövlükdə təbiətin mövcudluğunun fundamental qanunlarından birinə – dialektik vəhdət qanununa və əksliklərin mübarizəsinə əsaslanan daha ümumi psixi mexanizmin – ambivalentliyin inikasıdır.

- Şəxsiyyətin inteqrasiyası prosesini onun bütövlüyünə doğru hərəkəti kimi təsvir etmək üçün ən funksional model dünya psixologiyasında şəxsiyyət strukturunun inteqrativ modelləri hesab edilir.

- Təhsil və təlim nəticəsində inteqrativ şəxsiyyətə xas proseslərin inkişafı zamanı özünügerçəkləşdirmə göstəricilərinin artmasına ümumi tendensiyanın mövcud olduğu məlum olmuşdur.

- Korrelyasiyanın zəif olmasına baxmayaraq, “Zaman Orientasiyası” özünügerçəkləşdirmə göstəricisi ekzistensial dolğunluq parametri (G-WERT) ilə müsbət korrelyasiya olunur. Bu göstərici həyat mənalı dolğunluğun ümumi göstəricisi (HM) ilə zəif əks əlaqəyə malikdir.

- Aydın oldu ki, inteqrasiya olunmuş şəxsiyyətin ekzistensial və semantik dolğunluq dərəcəsinə təsir edən ən mühüm amil subyektin muxtariyyət və müstəqillik səviyyəsidir. Bu, həm də inteqrasiya üçün vacib meyarlardan biridir.

Tədqiqatın elmi yeniliyi:

- şəxsiyyət psixologiyası sahəsində dünya tədqiqatlarının təhlili əsasında şəxsiyyətin strukturunda qütblük konsepsiyasına müxtəlif məktəblərin və müəlliflərin yanaşmalarının qeyri-müəyyənliyi aşkar edilmişdir. Qütblük daxili konfliktin dinamik sistemini formalaşdırır, onun həlli bütövlük əldə etməyə və özünügerçəkləşdirmə prosesini həyata keçirməyə imkan verir;

- şəxsiyyət nəzəriyyələrində qütblük konsepsiyasının müxtəlif modelləri vurğulanır, ayrı-ayrı alimlərin yanaşmalarında ümumi fikirlər və spesifik cəhətlər təhlil edilir;

- şəxsiyyətin strukturunda qütblük konsepsiyasına onun quruluşunu, əsas xüsusiyyətlərini və inkişaf səviyyələrini öyrənmək üçün metodoloji prinsipləri inteqrasiya edən müəllif yanaşması formalaşdırılmış və izah olunmuşdur;

- tədqiqat işində Azərbaycan ziyalılarının nümayəndələrinin özünügerçəkləşdirmə səviyyəsinə dair yeni empirik məlumatlar əldə edilmişdir. Azərbaycan Respublikasında ilk dəfə olaraq məntiqi səviyyələr modeli üzrə qütblük inteqrasiya təlimi keçmiş ali təhsilli insanlar arasında özünügerçəkləşdirmə səviyyəsinin inkişaf dinamikası ilə bağlı tədqiqat aparılmışdır.

Tədqiqatın nəzəri və praktiki əhəmiyyəti. Aparılan tədqiqatlar göstərir ki, şəxsiyyət strukturunun müasir modellərində qütblük konsepsiyası qismən işlənib. Tədqiqatın nəticələri şəxsiyyət strukturunun integrativ modellərində, onların qarşılıqlı əlaqəsində və sistemliliyində qütblüyün öyrənilməsi sahəsində çoxsəviyyəli yanaşmaların nəzərdən keçirilməsinin mümkünlüyünü göstərir. Bu, öz növbəsində, insan varlığının strukturunun getdikcə daha vahid mənzərəsini açmağa imkan verir. Nəticədə şəxsiyyətin strukturunda qütblük konsepsiyasının modelinə müəllif yanaşması müəyyən edilmiş və tədqiq olunan mövzu üzrə praktiki kurs üçün metodiki tövsiyələr tərtib edilmişdir. Tədqiqatın nəticələri psixoloqlar, filosoflar, pedoqoqlar, sosioloqlar və digər mütəxəssislər tərəfindən istifadə edilə bilər.

Tədqiqat nəticələrinin aprobeşiyası. Tədqiqat işi müəllifin elmi məqalələrinin nəşri, yerli və beynəlxalq elmi-praktik konfranslarda iştirakı ilə müşayiət olunub.

Dissertasiya işinin yerinə yetirildiyi təşkilatın adı: Odlar Yurdu Universiteti, Psixologiya, Pedaqogika və Sosial Elmlər Kafedrası.

Dissertasiya işinin strukturu. Dissertasiya girişdən – 7 səhifə, dörd fəsildən (1 fəsil – 28 səhifə, 2 fəsil – 25 səhifə, 3 fəsil – 27 səhifə, 4 fəsil – 33 səhifə), nəticədən – 7 səhifə, istifadə olunmuş ədəbiyyat siyahısından – 11 səhifə, əlavələrdən – 28 səhifə, 186.500 işarədən ibarətdir.

İŞİN ƏSAS MƏZMUNU

Dissertasiya işinin giriş hissəsində mövzunun aktuallığı əsaslandırılır, tədqiqatın predmeti, məqsəd və vəzifələri, onun metodoloji və nəzəri əsasları, tədqiqat hipotezləri, müəyyənləşdirilir, işin elmi yeniliyi, müdafiəyə təqdim edilən yeni elmi müddəaları və praktik əhəmiyyəti izah edilir, tədqiqatın nəticələrinin aprobeşiyası və strukturu haqqında məlumat verilir.

“Müxtəlif nəzəri yanaşmalar çərçivəsində şəxsiyyətin strukturunun öyrənilməsinin metodoloji əsasları” adlı birinci fəsil dörd paraqraftan ibarətdir.

Birinci fəslin “Şəxsiyyət” anlayışı və onun müxtəlif nəzəri yanaşmalar çərçivəsində strukturu” adlı birinci paraqrafında

psixologiyada əsas elmi yanaşmaların nümayəndələri tərəfindən verilmiş şəxsiyyətin və onun strukturunun tərfi təhlil edilir.

İnsan psixologiyasının təşkilinin struktur modelinin qurulması psixologiya elminin inkişafı üçün ən mühüm tələbdir. Psixologiyanın müasir inkişaf mərhələsində şəxsiyyətin bir neçə müxtəlif tərifləri mövcuddur. Bu təriflərin mühüm aspektləri öyrənilən davranış formaları və psixologiyanın bu sahəsinin tətbiq etdiyi xüsusi metodlardır.

Bu paraqrafda “şəxsiyyət nəzəriyyəsi” termininin mahiyyəti açıqlanır və müxtəlif nəzəri istiqamətlərdən nümunə götürərək onun əsas struktur komponentləri araşdırılır.

Psixologiyada işlənilmiş şəxsiyyət nəzəriyyələrinin hər birinin insan təbiəti haqqında öz baxışı var, lakin onların heç biri insan varlığının əslində nə olduğuna tam uyğun gəlmir. Bunun nəticəsi olaraq şəxsiyyətin müəyyən bir nəzəriyyəsinin və ya modelinin elmi və praktik dəyərinin qiymətləndirilməsi meyarı onun disfunkional vəziyyətlərin və davranış pozğunluqlarının səbəblərini izah etməkdə, həmçinin terapevtik təsirlərin funksional və ekoloji cəhətdən səmərəli vasitələrini seçməkdə effektivliyinə çevrilir. Tədqiq olunan nəzəriyyəni qiymətləndirmək üçün obyektiv meyarların tətbiqi mümkünlüyü bu prosesi həqiqətən elmi edir.

Birinci fəslin **“Psixologiyada şəxsiyyət strukturunun öyrənilməsində sistem-struktur yanaşma və onun prinsipləri”** adlı ikinci paraqrafında sistem-struktur yanaşma elmi biliklərin metodologiyası kimi müəyyən edilir.

Sistem yanaşması elm və sosial təcrübənin metodologiyasında obyektlərin sistem kimi öyrənilməsinə əsaslanan istiqamətdir. Bu yanaşma ümumi elmi metodoloji prinsiplərin məcmusu kimi şəxsiyyətin açıq sistem kimi öyrənilməsinin metodoloji əsasını təşkil edə bilər. Bu yanaşma tətbiqi ilə psixikanın strukturunu çoxsəviyyəli sistem kimi nəzərdən keçirmək, psixikanın özünün strukturunun formalaşması prosesini açmaq və onun formalaşmasının əsas amillərini müəyyən etmək üçün yeni imkanlar açılır.

Psixikanın təbiətini və mahiyyətini mürəkkəb sistemli bir hadisə kimi dərk etmək və açmaq üçün işdə V.Q.Afanasyevin konsepsiyasından istifadə edilir. Burada müəllif onların vəhdətində sistemli yanaşma təşkil edən bir sıra qarşılıqlı əlaqəli aspektləri müəyyənləşdirir.

Birinci fəslin üçüncü paraqrafı **“İntegrativlik, şəxsiyyət strukturunun sistem meyarı kimi”** adlanır.

İndiyədək sistemli-struktur və integrativ yanaşmaların metodoloji anlayışlar kimi müxtəlif şərhləri mövcuddur. Bəzi müəlliflər, məsələn, V.Q.Afanasyev integrativliyi sistem yanaşmasının aspektlərindən biri kimi müəyyən edir. Digər tədqiqatçılar – məsələn, M.S.Pak, sistemli-struktur və integrativ xüsusiyyətləri fərqli metodoloji yanaşmalar kimi nəzərdən keçirir.

Sistemin uğurlu işləməsi və inkişafı üçün əsas şərt onun elementləri arasında əlaqələrin integrativ quruluşudur. Bu kontekstdə integrasiya dedikdə, yaxınlaşma, qarşılıqlı uyğunlaşma, hissələrin bir vəhdətdə birləşməsi prosesi başa düşülür. Sistemli yanaşmanın sistemli-integrativ aspekti, V.Q.Afanasyevə görə, sistem amillərinin - sistemin keyfiyyət və funksional xüsusiyyətlərinin qorunmasını və onun inkişafını təmin edən mexanizmlərin müəyyənləşdirilməsinə yönəldilmişdir.

V.Q.Afanasyev dünyanın maddi vəhdətini sistemliliyin ən ümumi, universal əsası adlandırır. Nəzəri və praktik psixologiyanın müasir inkişaf mərhələsində həyata keçirilən şəxsiyyətin integrativ və sistemli-struktur modellərinin işlənilməsi hazırlanması və öyrənilməsi səylərini diktə edən integrativ varlıq kimi insanı dərk etmək zərurəti yaranır.

Müasir dünya psixologiyasında bir-birindən asılı olan iki vəzifə – psixoloji biliklərin müxtəlif sahələrini integrasiya etmək ehtiyacı və insanı integrativ bir varlıq kimi öyrənmək ehtiyacı aydın şəkildə özünü büruzə verdi. Hər iki vəzifənin integrativ yanaşma çərçivəsində icrası insanın psixi formalaşmasının struktur modeli ilə təmin edilə bilər.

Birinci fəslin **“Modelləşdirmə, sistemli-struktur yanaşmada şəxsiyyətin strukturunun öyrənilməsinin əsas metodu kimi”** adlı dördüncü paragrafında modelləşdirmə özünün tarixi inkişafında sistemli-struktur yanaşmanın integrativ aləti kimi müzakirə edilir.

İnsan psixologiyasının formalaşmasının struktur modelinin qurulması problemi psixologiyanın inkişafı tarixində əsas problemlərdən biridir. İnsan psixikasını və psixologiyasını daxili quruluşun vəhdəti ilə onun xarici təmsili arasındakı əlaqədə nəzərdən keçirmək olar, halbuki bu ittifaqın əsas xüsusiyyəti bütövlükdür. Bununla yanaşı psixikanın elmi biliyin metodologiyası kimi sistem-struktur yanaşmasına görə öyrənilməsi yalnız onun struktur komponentlərinin təhlili ilə mümkündür. Bu proses insanın psixi quruluşunun vahid konstruksiyasını yaratmaq ehtiyacını diktə edir. Eyni zamanda, təklif olunan konstruksiya

qnoseoloji model xarakteri daşıyır və onun reallığın müxtəlif aspektlərində fəaliyyətini təhlil edərək insan psixikasına dair biliklərin reallaşdırılması problemini həll etmək üçün nəzərdə tutulub. Psixologiya, əsasən şüursuz olan psixi fəaliyyət qanunauyğunluqlarının tədqiqi və dərk edilməsi vəzifəsini qarşısına qoyur. A.Brudniya görə dərk etmək hansısa obyektlə qarşılıqlı əlaqə kimi qəbul edilir, nəticədə bu obyektin işlək modeli yenidən yaradılır: anlamaq – işləyən modeli yığmaq deməkdir.

Psixikanın struktur modelləri onun fərdi təzahürlərinin bütün müxtəlifliyində bütövlüyün maksimal identik təsviri vəzifəsinə xidmət edir.

“Elmi və praktik psixologiyada qütblük konsepsiyası” adlı ikinci fəsil üç paragrafdan ibarətdir.

“Psixofizioloji problem elmi psixologiyanın mərkəzi problemi kimi” adlı birinci paragraf psixofizioloji problemin mahiyyətini iki qütblü substansiyanın – insanın psixikası və cisminin aktiv qarşılıqlı əlaqəsi haqqında bir sual kimi ortaya qoyur. Bu suala cavab axtarışı artıq antik dövrdə aktual idi. Elmi biliklər tarixində fizioloji və psixi proseslərin əlaqəsi problemi psixofiziki, psixologiyanın bir elm kimi inkişafının başlanğıcı ilə (XIX əsrin sonu) – psixofizioloji problem adlanırdı.

Mürəkkəbliyinə görə bu problem heç vaxt tam həll edilməsə də, elmi psixologiyanın inkişafı prosesində onun həlli üçün iki konsepsiya təklif edilmişdir: psixofiziki qarşılıqlı əlaqə prinsipi və psixofiziki paralellik prinsipi.

Psixofiziki qarşılıqlı təsir prinsipinin müəllifi fransız filosofu R.Dekart (1596-1650) olmuşdur. Dekart şüur anlayışını daha geniş psixi anlayışdan ayıraraq, eyni zamanda onu özünün radikal dualizmində onları müstəqil substansiyalar kimi müəyyən edərək, insan cismi ilə qarşı-qarşıya qoyur. Onun nəzəriyyəsinə görə, fizioloji proseslər bilavasitə psixi proseslərə, psixi proseslər isə fizioloji proseslərə birbaşa təsir göstərir. Lakin bu konsepsiyanın əsaslandırılmasının çətinliyi səbəbindən o, həddən artıq sadələşdirilmiş və maddi qarşılıqlı əlaqə prinsipinə endirilmiş, bununla da ali psixi prosesləri öz tədqiqat sahəsindən çıxarmışdır.

Psixofizioloji problemin həlli üçün ikinci klassik konsepsiya fizioloji və psixi proseslərin bir-birindən asılı olmayaraq, sanki paralel

olaraq getdiyini ifadə edən psixofiziki paralellik prinsipidir. Elmi psixologiyanın yaranmasının başlanğıcında bu konsepsiyanı V.Vundt (1832-1920) rəhbər tuturdu. Bununla belə, psixofiziki paralelizmin bütün nəzəriyyələri iki modelə uyğun gəlir – iki prinsipin hər birinin – mənəvi və maddi – müstəqil mahiyyətini təsdiqləyən dualistik və bu prinsiplərin hər ikisini bir prosesin iki tərəfi kimi təsvir edən monistik. Bu konsepsiyanın əsas çatışmazlığı psixikanın şüurlu prosesin üzvi hissəsi kimi funksiyasının inkar edilməsi və ona ya əlavə, ya da yan təzahür rolunun təyin edilməsidir. Bu yanlış təsəvvürün nəticəsi insanın bütün həyat fəaliyyətinin sırf fizioloji və avtomatik proseslərə enməsi idi.

İkinci fəslin ikinci paragrafi **“Müxtəlif nəzəri yanaşmalarda və praktik istiqamətlərdə qütblük konsepsiyası”** adlanır.

Bu paragraf qütblük konsepsiyasını universal nevrotik mexanizm və daha ümumi psixi mexanizmin – ambivalentliyin əksi kimi müəyyən edir. Qütblük fenomeni istisnasız insan varlığına xas olan təzahür deyil. Bu, bütövlükdə təbiətin mövcudluğunun əsas qanunlarından birinin – dialektik vəhdət qanununun və əksliklərin mübarizəsi qanununun inikasidir, bu barədə təsəvvürlər antik fəlsəfədə artıq mövcud olmuşdur. Qütblük fenomeni istənilən intrapsixik konfliktin əsasını təşkil edir və müxtəlif şəxsiyyətdaxili müxalifətlərdə özünü göstərir.

Eyni paragrafda praktik psixologiyanın ən populyar nəzəri yanaşmaları və istiqamətləri onun hazırladığı şəxsiyyət strukturu modelində qütblük konsepsiyasının mövcudluğu baxımından araşdırılır.

İkinci fəslin **“Qütblük inteqrasiyası şəxsiyyətin bütövlüyünə tendensiya olaraq”** üçüncü paragrafında qütblük konsepsiyası ilə yanaşı, şəxsiyyət strukturunun əvvəllər müzakirə olunmuş modellərinin hər birində mövcud olan inteqrativ mexanizmlər müzakirə olunur.

İnsanın bütövlüyə doğru hərəkəti həm ayrıca götürülmüş şəxsiyyətin, həm də bütün bəşəriyyətin təkamülünün əsas tendensiyadır. Elmi və praktik psixologiya bu tendensiyanı qütblük inteqrasiyası terminləri ilə təsvir edir. İnteqrasiya edilmiş bir varlıq kimi insan anlayışının inkişafını psixologiya tarixi boyunca izləmək olar.

Elmi psixologiya psixofizioloji problemin həllini ayrı-ayrı elm sahələri üzrə alimlərin müxtəlif dövrlərdə irəli sürdükləri fikirlərin sintezində görür. Bu həllin mahiyyəti ondan ibarətdir ki, fizioloji və psixi proseslər vahid maddi prosesin iki fərqli tərəfi kimi görünür.

Ancaq bunu daha dəqiq müəyyən etmək üçün başa düşmək lazımdır ki, bu prosesdə psixofizioloji problemin təsvir etdiyindən daha çox tərəf var. Fizioloji və psixi proseslər həyat fəaliyyətinin çoxsaylı komponentlərinin yalnız iki aspektidir. Bu prosesin fərqli aspektlərini vurğulamağa kömək edən həmin “süzgəclər” müxtəlif idrak üsulları, həmçinin müxtəlif miqyaslı vahidlərlə işləyən ayrı-ayrı elmlər sistemində müxtəlif səviyyəli təsvirlərdir.

İnsan varlığının strukturu və mahiyyətini araşdıran tədqiqatçıların hər biri təsvir etdiyi şəxsiyyət modelində qütblük probleminə öz yanaşmasını həyata keçirir. Əksər modellər üçün qütblük problemi onların konfliktləri şəklində ortaya çıxır, modelin özü isə, bir qayda olaraq, mərkəzi aspekt kimi bu konfliktin həlli aspektini ehtiva edir.

Üçüncü fəsil **“Şəxsiyyət strukturunun müasir integrativ modelləri”** adlanır.

Üçüncü fəslin birinci paragrafı, **“Robert Diltsin məntiqi səviyyələr sistemi, şəxsiyyətin stukturu haqqında idrak psixologiyasının müasir ideyalarının integrativ modeli kimi”** bizi şəxsiyyət strukturunun iki müasir integrativ modeli – psixologiya elmləri doktoru, professor V.N.Panferov tərəfindən hazırlanmış psixikanın struktur modeli və struktur psixosomatikada istifadə olunan məntiqi səviyyələr modeli ilə tanış edir.

Psixi proseslər, hallar və xassələr haqqında fərdi anlayışlar toplusu şəklində psixikanı təsvir edən ümumi psixologiya, onun spesifik formalarında konkret fəaliyyət subyektindən kənarında, insanın vahid psixi vəhdətini parçalayır. İntegrativlik, sistem-struktur modellərin bir xüsusiyyəti olaraq, onun psixikasının funksionallığını mümkün qədər əks etdirməyə imkan verir. Sistem-struktur yanaşmaya görə, psixikanın hər bir struktur komponenti sistemin elementi kimi həmişə bütövə bərabərdir.

Postsovet məkanında insan psixikasının bütövlüyü paradigmasında eksperimental psixologiyanın nailiyyətlərinin inteqral sintezinin ilk təcrübəsini A.İ.Herzen adına Rusiya Dövlət Pedaqoji Universitetinin Psixologiya İnstitutunun əməkdaşları tərəfindən hazırlanmış ümumi senzitivlik konsepsiyası adlandırmaq olar. Psixi proseslərin təzahürlərinin vəhdətində, fərdin obyektiv və subyektiv reallıqla qarşılıqlı əlaqəsində tədqiqi psixi hadisələrə sistemli-struktur baxışını – statik və muxtar deyil, bütöv psixikanın dinamik elementlər kimi

formalaşdırmağa imkan verdi.

Bu fikirlər V.N.Panferov tərəfindən insanın psixi potensialının reallaşdığı bir neçə qarşılıqlı təsir vektorunun və bu vektorlara uyğun gələn beş psixi formalaşma sinfinin mövcudluğu haqqında tezislərdə inkişaf etdirilmişdir. Psixikanın struktur təşkili modeli fərqli elmi anlayışların inteqrasiyası probleminin həlli ilə yanaşı, psixologiya nəzəriyyəsi və praktikasının inteqrasiyası probleminin həllinə yaxınlaşmağa imkan verir. Onun əsasında insanın psixi fəaliyyətinin obyektiv və subyektiv reallığın müxtəlif aspektləri ilə qarşılıqlı əlaqəsini təmin edən mexanizmlərini öyrənmək və təfsir etmək olar.

Şəxsiyyət adlanan dinamik sistemin strukturunun daxili məntiqini başa düşmək üçün antropologiyanın universal metodologiyası kimi struktur psixosomatika böyük maraq doğurur. Yeni tədqiqatlar onu psixologiyada sistemli-struktur yanaşma metodu kimi nəzərdən keçirməyi təklif edir. Struktur psixosomatikanın metodologiyasının əsasını insan varlığının struktur təhlili təşkil edir.

Təklif olunan modellərdən geniş spektrli nəzəri və praktiki problemlərin həlli üçün istifadə təcrübəsi onların müasir psixoloji biliklərin məzmununa və günümüzdə psixologiya elmi üçün aktual olan müxtəlif nəzəri, metodoloji və praktiki problemlərin həlli üçün evristikaya yüksək dərəcədə uyğun olduğunu nümayiş etdirir.

Üçüncü fəslin ikinci paragrafı **“Şəxsiyyətin ali inteqrasiya prosesinin sistem-struktur modellərdə əks olunması”** adlanır.

Nəzəri psixologiyanın üç sahəsindən – psixooanaliz, biheyverizm və humanist psixologiyadan yalnız humanist istiqamət insanın təbiətini yüksək şüurlu və zəkali varlıq, öz həyatının yaradıcısı, seçim azadlığına malik olan bir varlıq kimi dərk edir. Şəxsiyyətin nüvə zonası, onun müxtəlif konsepsiyaları ilə təqdim olunsa da, bu və ya digər qaydada, həmişə inteqrativ modellərdə, eləcə də onun strukturunun bir çox aspektlərində əksolunma və ona verilən reaksiya səviyyələrinin iyerarxik xassəsi kimi mövcuddur.

“İnteqrativlik” anlayışı “qütblük” anlayışı ilə ayrılmaz şəkildə bağlıdır, inteqrasiya prosesinin özü isə onların neytrallaşdırılmasını, daha doğrusu, assimilyasiyasını nəzərdə tutur, o zaman ki, qütblük şəxsiyyətin strukturunda iz buraxmadan yoxa çıxmır, əksinə, onda maksimal şəkildə təmsil oluna bilər, lakin eyni zamanda konfliktlə deyil, tam tarazlıqdadır.

İnteqrasiyanın ən ali səviyyəsi şəxsiyyətin nüvə səviyyəsi və Absolyut proyeksiyasının səviyyəsidir. O, özündə bütün qütbləri və əkslikləri görünməmiş formada ehtiva edir. Bu, daha yüksək analiz və inteqrasiya zonası, özünüdərək səviyyəsidir.

Üçüncü fəslin **“Məntiqi səviyyələr sisteminin modelinə müəllif yanaşması”** adlı üçüncü paragrafında müəllifin məntiqi səviyyələr modelinin strukturu və orada həyata keçirilən inteqrativ proseslər haqqında baxışı təqdim olunur.

Şüurun məntiqi səviyyələri modeli fərdin formalaşmasını və inkişafını müəyyən edən, eyni zamanda onun daxili problemlərini və onların həlli üçün resursları müəyyən etməyə imkan verən həyat və fəaliyyət strategiyası kimi təqdim edilə bilər və bu mənada universaldır. Məntiqi səviyyələr modeli, tədqiq etdiyimiz fenomenin – şəxsiyyət strukturunun nəzəri ekvivalenti kimi, aparıcı keyfiyyəti inteqrativlik keyfiyyəti olan sistem-struktur yanaşma nöqtəyi-nəzərindən təsvir edilmişdir.

İnteqrasiya prosesi insan varlığının bütünlüyünə aparan yoldur. Müəllif yanaşması inteqrasiyanın aşağıdakı mərhələlərini müəyyən edir ki, onları struktur təbəqələrə uyğun olaraq təsvir etmək olar: 1) şəxsiyyətin təzahürləri; 2) şəxsiyyətin özü və 3) şəxsiyyətin nüvəsi. Həqiqi inteqrasiya yalnız ən yüksək məntiqi səviyyələrdə, şəxsiyyətin nüvə zonasında mümkündür. Bu səviyyələrdə dərk etmə mərkəzinin olması inteqrasiya prosesinin inkişaf etdiyini və bütün şəxsi səviyyələrdə həyata keçirildiyini göstərir.

“Empirik tədqiqatlar” adlı dördüncü fəsil müəllifin apardığı elmi tədqiqatın təsviri, təhlili və şərhinə həsr edilmişdir.

Dördüncü fəslin **“Tədqiqat işində istifadə olunan metodika və statistik metodların təsviri”** adlı birinci paragrafında tədqiqat prosesində tətbiq olunan üsullar təsvir olunur. Bu tədqiqatda fərdin özünügerçəkləşdirməsini, onun ekzistensial və semantik dolğunluğunu müəyyən etmək üçün üç üsuldən istifadə edilmişdir: E.Şostromun Özünügerçəkləşdirmə Testi, Ekzistensiya Şkalası və Həyat Mənalı Orientasiya Testi.

Dördüncü fəslin ikinci paragrafı **“Tədqiqat işinin təşkili və aparılması proseduru”** adlanır.

Tədqiqat nəticələrinin işlənməsi bir neçə mərhələdə həyata keçirilmişdir: 1) birinci mərhələdə seçdiyimiz şəxslərin həm bütövlükdə,

həm də ayrı-ayrılıqda qruplar üzrə təsviri statistikasını aparılmışdır; 2) ikinci mərhələdə alınan nəticələr şərh edilmişdir; 3) tədqiqatın üçüncü, yekun mərhələsində əldə edilmiş nəticələrin statistik emalı həyata keçirilmiş, irəli sürdüyümüz fərziyyələrin təsdiqi və ya təkzibi həyata keçirilmişdir.

Tədqiqatda iki qrup respondent iştirak edib. Bizim seçim sosial-psixoloji xüsusiyyətlərinə görə bir-biri ilə müqayisədə iki qrupa bölündü.

Eksperimentin operativləşdirilməsi məqsədi ilə birinci qrupun iştirakçılarının R.Dilts məntiqi səviyyə modeli ilə tanış olduğu bir təlim keçirilmişdir. Təlim materialları NLP elementlərindən, Gestalt yanaşmasından və struktur psixosomatikadan istifadə etməklə tərtib edilmişdir. Qeyd edilənlərdən əlavə, bir kontekstin daxili konfliktlərini üfqi olaraq ortaya qoyan NLP texnikası, nüvə və periferik zonalarda arasındakı əsas konfliktə şaquli olaraq ortaya qoyan texnikasından istifadə edilmişdir. Təlim başa çatdıqdan 2 ay sonra (təcrübənin inteqrasiyası üçün müddət) yuxarıda göstərilən üsullardan istifadə etməklə iştirakçılar arasında sorğu keçirilmişdir. Empirik tədqiqat, təhsili başa vurmuş ali təhsilli subyektlərdə və elmi mühitdə çalışan ali təhsilli subyektlər arasında şəxsiyyətin özünügerçəkləşdirməsi, ekzistensial dolğunluq və həyat mənalı oriyentasiya göstəricilərinin müqayisəsindən ibarət olmuşdur.

Dördüncü fəslin üçüncü paragrafı **“Nəticələrin təqdimatı və onların statistik emalı”** adlanır.

Statistik etibarlılığın yaradılması zərurəti ilə əlaqədar olaraq, əldə edilmiş məlumatların emalı standart MS Excel statistik funksiyalar paketindən və IBM SPSS Statistics statistik məlumatların işlənməsindən istifadə etməklə həyata keçirilmişdir. Alınan empirik material korrelyasiya analizindən istifadə etməklə işlənmişdir.

Özünügerçəkləşdirmə Testində bütün miqyaslar üzrə iki tədqiqat qrupu – laborator (əsas) və kontrol qrupları üzrə orta ballarda fərqlər aşkar edilmişdir. Eyni zamanda, əsas qrupun göstəriciləri kontrol qrupunun göstəricilərini üstələyir. Əsas şkalalarda – “Zaman Oriyentasiyası” və “Dəstək” üzrə ballardakı fərq müvafiq olaraq 3 və 8,67-dir. Digər şkalalarda bu fərq 1-5 bal arasında dəyişir.

“Zaman Oriyentasiyası” şkalası üzrə əsas qrupun göstəriciləri 8 – minimumdan 12 – maksimuma qədər dəyişib. Eyni zamanda, kontrol

qrupunda 3-9 bal arasında dəyişən göstəricilərə ümumi tendensiyada göstəricilərdən biri kontrol qrupunun maksimal qiymətini keçərək 15 bal təşkil edib.

“Dəstək” şkalası üzrə əsas qrupun göstəriciləri 32-dən (tək halda) 60-a (bir neçə subyekt) qədər dəyişir. Kontrol qrupu üçün eyni göstərici 35-62 bal aralığındadır (sınaqdan keçirilənlərin bəziləri). Lakin bu halda hər iki qrupun fəaliyyətindəki boşluq kritik deyil. (Cədvəl 1)

Cədvəl 1
Özünügerçəkləşdirmə testi (orta ballar)

	<i>Qrup / şkala</i>	<i>Əsas</i>	<i>Kontrol</i>
1	Zaman oriyentasiyası	9,92	6,92
2	Dəstək	53,25	44,58
3	Dəyər oriyentasiyası	12,83	11,25
4	Davranışın çevikliyi	15,17	9,92
5	Senzitivlik	7,83	5,42
6	Spontanlıq	8,33	5,83
7	Özünə hörmət	11,75	8,67
8	Özünüqəbuletmə	14,08	10,92
9	İnsan təbiəti	6,33	5,58
10	Sinerji	4,25	3,33
11	Aqressiyanı qəbul etmə	8,58	7,50
12	Əlaqə qurma	12,33	9,92
13	Koqnitiv ehtiyaclar	6,50	4,67
14	Kreativlik	8,17	6,25

Beləliklə, təhsil və təlim nəticəsində integrativ şəxsi proseslərin inkişafı ilə özünügerçəkləşdirmə göstəricilərinin artmasına ümumi tendensiya mövcuddur.

“Ekzistensiya Şkalası” sorğusuna əsasən, əsas qrupda ekzistensial dolğunluq ümumi orta göstəricisi (G-WERT) kontrol qrupundakı eyni göstəricini üstələyir. Bununla belə, hər ikisi orta səviyyədən aşağıdır. Əsas qrupun bəzi G-WERT göstəriciləri aşağı olsa da, orta göstəriciyə yaxındır (216) və onlardan yalnız biri aşağıdır (157). Kontrol qrupunun analoji göstəriciləri əsas qrupun eyni göstəricilərindən aşağı olsa da, orta göstəriciyə yaxındır. (Cədvəl 2)

Cədvəl 2
Ekzistensiya Şkalası (orta ballar)

<i>Qrup / şkala</i>		<i>Əsas</i>	<i>Kontrol</i>
1	<i>SD</i>	30,92	30,25
2	<i>ST</i>	60,58	58,67
3	<i>F</i>	42,08	41,83
4	<i>V</i>	52,50	52,25
5	<i>P</i>	91,50	88,92
6	<i>E</i>	94,58	94,08
7	<i>G</i>	186,08	183,00

Əsas qrupun Həyat Mənalı Orientasiya Testinin bütün göstəriciləri kontrol qrupundakı oxşar göstəriciləri üstələyir. Bu, təlimi başa vuran respondentlərin daha məqsədli həyata malik olduqlarını, məqsədlərinə daha yaxşı bələd olduqlarını və həyatlarını idarə etməkdə daha müstəqil olduqlarını göstərir. (Cədvəl 3)

Cədvəl 3
Həyat Mənalı Orientasiya Testi (orta ballar)

<i>Qrup / şkala</i>		<i>Əsas</i>	<i>Kontrol</i>
1	<i>Məqsədlər</i>	37,50	32,42
2	<i>Proses</i>	32,33	27,25
3	<i>Nəticə</i>	28,00	24,58
4	<i>Nəzarət lokusu – mən</i>	23,25	21,08
5	<i>Nəzarət lokusu – həyat</i>	32,92	26,75
6	<i>HM ümumi göstəricisi</i>	115,58	97,33

Bütün yuxarıda göstərilən prosedurlardan sonra tədqiqatımızda tədqiq olunan parametrlər arasındakı əlaqəni, fərqləri öyrənmək üçün MS Excel-dən məlumatlar IBM SPSS Statistics-ə köçürüldü. Korrelyasiya təhlilini aparmaq üçün Spearman korrelyasiya əmsalı istifadə edilmişdir. Parametr olaraq, şəxsiyyətlərarası integrativ proseslərin ən vacib göstəricilərindən biri kimi “Dəstək”, “Zaman Orientasiyası”, həmçinin ekzistensial dolğunluğun ümumi göstəricisi (G-WERT) seçilmişdir.

Məlumatların statistik tədqiqi göstərdi ki, korrelyasiyanın zəif olmasına baxmayaraq, “Zaman Orientasiyası” özünügerçəkləşdirmə göstəricisi ekzistensial dolğunluq parametri (G-WERT) ilə müsbət korrelyasiya olunur. Bu göstərici həyat mənalı dolğunluğun ümumi göstəricisi (HM) ilə zəif əks əlaqəyə malikdir. (Cədvəl 4; Cədvəl 5)

Subyektin dəyərlərinin və davranışının xarici təsirlərdən müstəqillik dərəcəsini ölçən “Dəstək” özünügerçəkləşdirmə göstəricisi ekzistensial dolğunluğun ümumi göstəricisi (G-WERT) ilə orta dərəcədə birbaşa əlaqəyə malikdir. O, həm də HM-nin semantik dolğunluğun ümumi göstəricisi ilə güclü birbaşa əlaqəyə malikdir. (Cədvəl 6)

Bu fakt belə nəticəyə gəlməyə imkan verir ki, inteqrasiya olunmuş şəxsiyyətin ekzistensial və semantik dolğunluq dərəcəsinə təsir edən ən mühüm amil subyektin muxtariyyət və müstəqillik səviyyəsidir. Bu, həm də inteqrasiya üçün vacib meyarlardan biridir.

Cədvəl 4
Ekzistensial məmnunluğun ümumi göstəricisi

<i>“Zaman Orientasiyası” göstəricisi</i>	<i>“G” göstəricisi</i>	<i>“Zaman Orientasiyası” rəngi</i>	<i>“G” Rəngi</i>
8	213	2	11
12	203	11	9
10	194	7	8
10	206	7	10
12	125	11	1
8	173	2	3
10	180	7	4
11	184	9	5
9	157	4,5	2
9	193	4,5	7
8	186	2	6
12	219	11	12
<p>Korrelyasiya əmsali = 0,12 <i>“Zaman Oriyentasiyası” və “G” göstəriciləri arasında zəif və birbaşa əlaqə var.</i></p>			

Cədvəl 5

Həyat Mənalı Oriyentasiya testinin ümumi göstəricisi

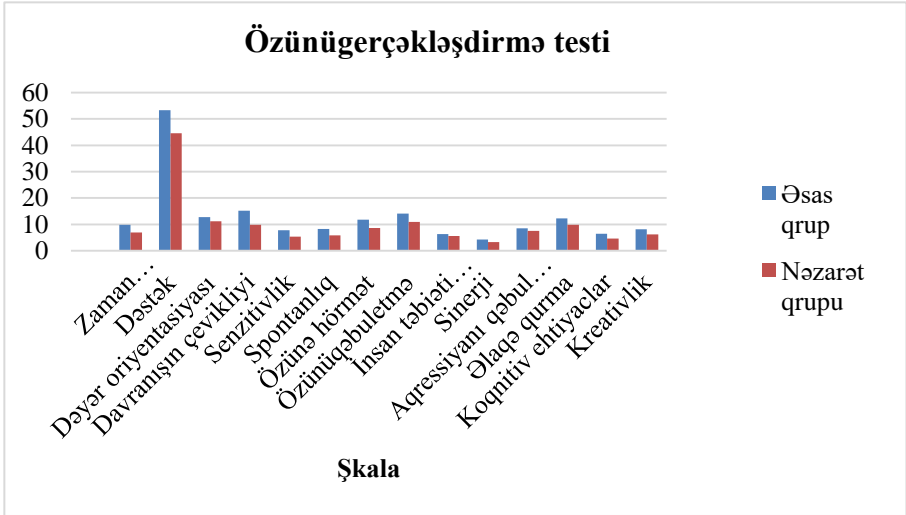
<i>“Zaman Oriyentasiyası” göstəricisi</i>	<i>“HM” göstəricisi</i>	<i>“Zaman Oriyentasiyası” rəngi</i>	<i>“HM” rəngi</i>
8	121	2	10
12	114	11	5,5
10	114	7	5,5
10	115	7	8
12	107	11	4
8	101	2	3
10	115	7	8
11	97	9	2
9	87	4,5	1
9	115	4,5	8
8	124	2	11
12	177	11	12
Korrelyasiya əmsali = -0,068 <i>“Zaman Oriyentasiyası” və “HM” göstəriciləri arasında zəif və əks əlaqə var.</i>			

Cədvəl 6

Ekzistensial məmnunluğun ümumi göstəricisi

<i>“Dəstək” göstəricisi</i>	<i>“G” göstəricisi</i>	<i>“Dəstək” rəngi</i>	<i>“G” rəngi</i>
57	213	6,5	11
60	203	11	9
57	194	6,5	8
56	206	4,5	10
56	125	4,5	1
42	173	2,5	3
59	180	9	4
42	184	2,5	5
32	157	1	2
60	193	11	7
58	186	8	6
60	219	11	12
Korrelyasiya əmsali = 0,57 <i>“Dəstək” və “G” göstəriciləri arasında orta və birbaşa əlaqə var</i>			

Üçüncü mərhələdə biz iki tədqiqat qrupunun hər biri üçün hər bir metod üzrə orta ümumi balları hesabladıq və şəxsiyyətin strukturunda gedən integrativ proseslər hesabına fərdin özünügerçəkləşdirməsinin ümumi səviyyəsində, ekzistensial və semantik dolğunluqda dəyişikliklərin dinamikasını izləməyə imkan verən qrafiklər qurduq. (şəkil 1; 2; 3)

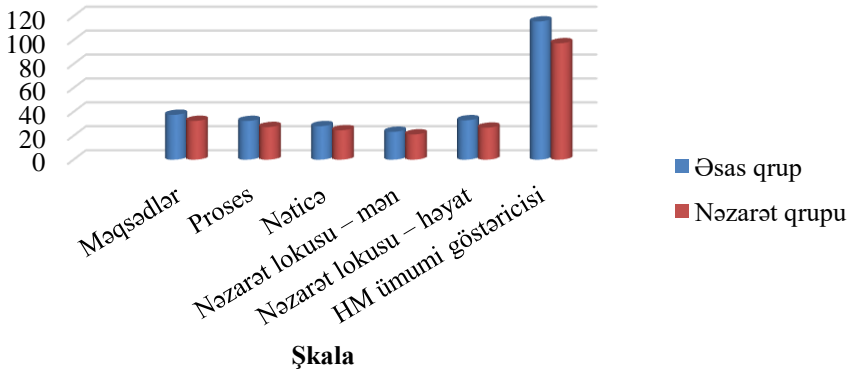


Şəkil 1



Şəkil 2

Həyat Mənalı Oriyentasiya Testi



Şəkil 3

Beləliklə, əldə etdiyimiz məlumatlar göstərir ki, fərdin özünügerçəkləşdirmə prosesinin inkişafı ilə ekzistensial dolğunluq hissinin artması, eləcə də həyat mənalı oriyentasiya səviyyəsinin artması arasında əlaqə mövcuddur.

Tədqiqat bizə aşağıdakı nəticələr çıxarmağa imkan verir:

1. Şəxsiyyətin integrativ modellərində qütblük konsepsiyasının öyrənilməsinin əsasını sistemli-struktur yanaşma təşkil edir.

2. İntegrativliyi dərk etmək üçün iki bərabər yanaşma tədqiq edilir – metodologiya və sistem keyfiyyəti kimi, bu, istisna etməyi deyil, alternativ yanaşmaların bir-birini tamamlamasını nəzərdə tutur. İnsanın psixi təşkili modelini ayrılmaz bir quruluş kimi təsvir etməyə imkan verən inteqral sintez metodologiyasının xarakteristikası verilmişdir. Bu metodologiya həm də müxtəlif bəşəri elmlərdən alınan biliklərin fənlərarası sintezi üçün bir vasitə kimi də hesab oluna bilər.

3. Modelləşdirmə metodu fəlsəfi metodologiya ilə ayrı-ayrı elmlərin spesifik metodları arasında aralıq həlqə olan sistem-struktur və integrativ yanaşmaların müasir ümumi elmi prinsiplərinin bir vasitəsi kimi xarakterizə olunur. Struktur təhlil əsasında psixikanın modelləşdirilməsi onu tam şəkildə öyrənməyə imkan verir.

4. Antropologiyada, fəlsəfədə və psixologiyada qütblük konfliktinin mərkəzi problemi kimi psixofizioloji problemin

mövcudluğu tarixi araşdırılmışdır. Problemin həlli yolları olaraq iki yanaşma göstərilmişdir – psixofizioloji paralellik və psixofizioloji identiklik. Bu problem bu gün də aktuallığı sübut olunmuşdur. Onun həlli yolları və istiqamətləri insan varlığının strukturunun integrativ modeli ilə müəyyən edilir. Onun metodoloji əsasını Kainatın birliyi paradiqmasına əsaslanan sistem-struktur yanaşma təşkil edir ki, bu da öz strukturunda əsas konfliktin həlli alqoritmini ehtiva edir.

5. Qütblük konfliktinin dünya elmi psixologiyasının bütün istiqamətlərinin ən universal nevroitik mexanizmlərdən biri kimi tanınması ilə bağlı mövqe təsdiqlənməmişdir. Bununla belə, istiqamətlərin hər birinin konsepsiyasında qütblük konfliktini vurğulamaq olar, bu da dolayı yolla onların hamısının bu konfliktin nevroitik mexanizm kimi tanınması deməkdir. Eyni zamanda, hər bir istiqamətin öz nevroz konsepsiyası var ki, bu da həmişə şəxsiyyətin strukturunda qütblük konfliktinə əsaslanır.

6. Psixoloji, fəlsəfi və digər ədəbiyyatın bu tədqiqi müxtəlif psixoloji fikir məktəblərində fraqmentar şəkildə təqdim olunan qütblük konsepsiyasının aşağıdakı aspektlərini müəyyən etməyə və xarakterizə etməyə imkan verdi:

- şüursuz ehtiyaclar və daxili qadağalar arasında davam edən daxili qarşıdurma proseslərinin dinamik konfigurasiyası – şəxsiyyətin psixodinamik nəzəriyyəsində;

- qütblük qismində iki əsas istiqamətin təsviri – şəxsiyyətin analitik nəzəriyyəsində;

- psixososial böhranlar, iki qütblük arasındakı konfliktin, bir tərəfdən fərdin psixoloji yetkinliyinin müəyyən bir səviyyəsi, digər tərəfdən bu mərhələdə cəmiyyət tərəfindən ona qoyulan artan sosial tələblərin nəticəsi – yetkinləşmənin epigenetik nəzəriyyəsində;

- iki həyati tendensiya arasındakı konflikt: bir tərəfdən ciddi sosial, siyasi, iqtisadi və dini məhdudiyyətlərdən azad olmaq istəyi, digər tərəfdən, təhlükəsizlik ehtiyacı və cəmiyyətə aid olmaq hissi – humanist nəzəriyyəsində;

- valideyn və uşaq arasında həll olunmamış konfliktlərə cavab olaraq formalaşan şəxsiyyətlərarası münasibətlərin qütb strategiyaları – şəxsiyyətin sosial-mədəni nəzəriyyəsində;

- aşağı fəaliyyət azadlığı və yüksək dəyər ehtiyacı – sosial təlimlər nəzəriyyəsində;

- nevroz insanın sosial və bioloji ehtiyacları arasında konflikt kimi xarakterizə edilir – gestalt psixologiyasında;

- şəxsiyyətin bipolyar konstruktunun başa düşülməsi və izahı, insana reallıq fenomenlərini dərk etmək və şərh etmək üçün sonsuz sayda imkanların verilməsi – konstruktiv alternativizm nəzəriyyəsində.

7. Qütblük konflikt fenomeninə nəzəri yanaşmaların təhlili qütblük inteqrasiyasını şəxsiyyətin vahid inkişafı konsepsiyası kimi müəyyən etməyə imkan verdi. Bununla belə, yuxarıda göstərilən modellərin hər biri strukturunda inteqrasiya edən bir komponentə malikdir.

8. Şəxsiyyət strukturunun inteqrasiyası və bütövlüyünə doğru hərəkət prosesini təsvir etmək üçün inteqrativ modellərin funksionallığı və effektivliyi təsdiq edilmişdir.

9. Periferik səviyyələrdə əsas konflikt və onun təzahürləri mövcuddur. Şəxsiyyət strukturunun inteqrativ modeli kimi məntiqi səviyyələr modelində qütblüyün əsas konfliktlərinin meyarları və səviyyələri müəyyən edilir. Əsas konfliktin qütblüyü, bir tərəfdən, şəxsiyyətin nüvəsinin niyyət və istəyidir, digər tərəfdən onun periferik təzahürləridir. Periferik səviyyələrdə bu konflikt əks cərəyanlarda özünü göstərir. Ətraf mühit səviyyəsində – bədən quruluşundakı disbalansdan başlayaraq, geyim detallarındakı uyğunsuzluğadək; davranış səviyyəsində – idarəolunmaz davranış nümunələri, xarici görünüşün daxildəki əhval-ruhiyyə ilə uyğunsuzluğunda; bacarıq və səriştlər səviyyəsində – şəxsiyyətlərarası və sosial qarşılıqlı təsirin destruktiv formaları və ya onların olmaması, həmçinin ambivalent emosional vəziyyətlər və bədən hissiyyatları ilə; inanc və dəyərlər səviyyəsində – əks inanclar və dəyərlər iyerarxiyasının pozulması ilə təzahür olunur.

Yuxarıda təsvir edilən bütün əlamətlər dərin köklü əsas konfliktin – şəxsiyyətin onun əsas nüvəsi ilə əlaqəsinin itirilməsinin əlamətləridir.

10. Şəxsiyyətin konkret elmi konsepsiyasından asılı olmayaraq, müxtəlif yanaşmalar üçün ümumi olan qütblük fenomeninin və onun strukturunda inteqrativ mexanizmin müəyyən edilməsidir.

11. Şəxsiyyətin strukturunda qütblük fenomeni və onun inteqrasiyası proseslərinə müxtəlif istiqamətlərin və müəlliflərin baxışlarındakı spesifiklik özünü onda göstərir ki, şəxsiyyətin müxtəlif aspektləri və onun təzahür formaları əsas kimi öyrənilir.

12. Tədqiq olunan materialla integrativ iş nəticəsində müəllifin şəxsiyyət strukturunun integrativ modelində qütblük konsepsiyasına yanaşması təqdim olunur. Bu yanaşma elmi psixologiyada təsvir edilən bu barədə bilikləri və onun yeni xassələrini yenidən qurur.

Dissertasiyanın əsas məzmunu müəllifin aşağıdakı çap olunmuş əsərlərində öz əksini tapmışdır:

1. Мустафаева, М.А. Особенности использования системной модели SCORE в психологическом консультировании для диагностики и коррекции патологической стратегии // – Bakı: Odlar Yurdu Universitetinin Elmi və Pedaqoji Xəbərləri, Tibb, biologiya və psixologiya elmləri bölməsi, – 2018. №49, – s. 224-229.

URL: https://oyu.edu.az/uploads/journals/oyu.edu.az_1654119201.pdf

2. Мустафаева, М.А. Технология работы с метафорическими ассоциативными картами в терапии чувства обиды / М.А.Мустафаева, Н.Р.Красовская, Р.Ф.Ибрагимбекова // Научный журнал «Инновации в науке», раздел «Психология», – Новосибирск: АНС «СибАК», – 2019. № 2 (90), с. 23-29.

URL: <https://sibac.info/journal/innovation/90/129634?>

3. Мустафаева, М.А. Работа с психологическими границами личности с использованием метафорических ассоциативных карт / М.А.Мустафаева, Н.Р.Красовская // Сборник статей по материалам XXIII международной научно-практической конференции «Научный форум: педагогика и психология», раздел «Психология. Медицинская психология». Москва: Издательство «МЦНО», – ноябрь 2018 г. № 10(23), с. 41-54.

URL: <https://nauchforum.ru/conf/psy/xxiii/41147?>

4. Мустафаева, М.А. Особенности структурной психосоматики как системно-структурного подхода в психологии // Bakı: Psixologiya Elmi-praktik jurnal, Ümumi psixologiya bölməsi, – 2019. №2, – s. 29-38.

URL: http://psixologiyajurnali.az/content_files/psixologiya_2019-2.pdf

5. Mustafaeva, M.A. El Modelado como instrumento clave del enfoque sistemáticoestructural de la psicología de la personalidad // Venezuela: Interacción y Perspectiva, Revista de Trabajo Social, Universidad del Zulia Facultad de Ciencias Jurídicas y Políticas, –2021. Vol. 11 Nro.2, p. 129-140.

URL: <https://dialnet.unirioja.es/servlet/articulo?codigo=8212843>

6. Мустафаева, М.А. Особенности использования системной модели SCORE в психологическом консультировании для диагностики и коррекции патологической стратегии // “Müasir dövrdə Heydər Əliyev dövlətçilik modeli: reallıqlar və faktlar” mövzusunda beynəlxalq elmi-praktiki konfrans. Bakı: Odlar Yurdu Universiteti, 8 may 2018-ci il. – s. 149-152

URL: <http://journal.oyu.edu.az/journals/konfrans-materiallari-2018.pdf>

7. Мустафаева, М.А. Психологическая помощь лицам, подвергшимся домашнему насилию, с применением метафорических ассоциативных карт / М.А.Мустафаева, Н.Р.Красовская // «Социокультурные и Психологические Проблемы Современной Семьи: Актуальные Вопросы Сопровождения и Поддержки» Материалы IV Всероссийской научно-практической конференции с международным участием, Секция «Актуальные вопросы сопровождения и поддержки современной российской семьи». Тула: Тульский государственный педагогический университет им. Л.Н.Толстого, – 21–22 ноября 2018 г., – с. 22-27.

URL: <https://elibrary.ru/item.asp?id=36738472>

8. Мустафаева, М.А. Интегративность как методологический подход и как системное качество // Azərbaycan Respublikasının Prezidenti cənab İlham Əliyev və milli vətənpərvərliyə həsr olunmuş “Müasir təhsilinin məzmununda milli-mənəvi və ümumbəşəri dəyərlər” mövzusunda Respublika elmi konfransı, – Bakı: 4-5 may 2021-ci il, – s. 147-155.

9. Мустафаева, М.А. Концепция полярностей в научной и практической психологии // Psixologiya Elmi-praktik jurnal, Ümumi psixologiya bölməsi, – Bakı, – 2022, – №2, – s. 29-38, – ISSN: 2664-4762

10. Mustafaeva, M.A. Integration of polarities as a trend towards integrity of the personality // Cuba: Revista, Universidad y Sociedad, – 2023, – Vol 15(2), – p. 484–489.

URL: <https://rus.ucf.edu.cu/index.php/rus/issue/view/89>

<https://orcid.org/0000-0001-7917-2187>

ISSN (electrónico): 2218-3620 ISSN (impreso): 2415-2897

Dissertasiyanın müdafiəsi 23 fevral 2024-cü il tarixində saat 13⁰⁰-da Azərbaycan Respublikasının Prezidenti yanında Ali Attestasiya Komissiyasının Bakı Dövlət Universiteti nəzdində fəaliyyət göstərən FD 2.43 Dissertasiya şurasının bazasında yaradılmış BFD 2.43 Birdəfəlik dissertasiya şurasının iclasında keçiriləcək.

Ünvan: AZ1148, Akademik Zahid Xəlilov küçəsi, 33, e-mail: info@bsu.edu.az

Dissertasiya ilə Bakı Dövlət Universitetinin kitabxanasında tanış olmaq mümkündür.

Avtoreferatın elektron versiyaları <http://bsu.edu.az/> rəsmi internet saytında yerləşdirilmişdir.

Avtoreferat 18 yanvar 2024-cü il tarixində zəruri ünvanlara göndərilmişdir.

Çapa imzalanıb: 16.01.2024
Kağızın formatı: A5
Həcm: 35.896
Tiraj: 30