

# AZƏRBAYCAN RESPUBLİKASI

*Əlyazması hüququnda*

## YENİYETMƏ ŞƏXSİYYƏTİNİN FORMALAŞMASINDA MƏKTƏBDAXİLİ PSIXOLOJİ İQLİMİN ROLU

İxtisas: 6107.01-Ümumi psixologiya

Elm sahəsi: Psixologiya

İddiaçı: **Arzu Elxan qızı Məmmədova**

Fəlsəfə doktoru elmi dərəcəsi  
almaq üçün təqdim edilmiş dissertasiyanın

### AVTOREFERATI

**Bakı – 2024**

Dissertasiya işi Azərbaycan Respublikasının Təhsil İnstitutunun  
“Psixologiya və xüsusi təhsil” şöbəsində yerinə yetirilmişdir.

Elmi rəhbər:

Psixologiya üzrə elmlər doktoru, professor,  
əməkdar müəllim

**Ramiz İbrahim oğlu Əliyev**

Rəsmi opponentlər:

Psixologiya elmləri doktoru, professor

**Qızxanım Nizaməddin qızı Qəhrəmanova**



Psixologiya üzrə fəlsəfə doktoru, dosent

**İranə Məhəmməd qızı Məmmədli**

Psixologiya üzrə fəlsəfə doktoru, dosent

**Zərifə Nüyvər qızı Nəsrullayeva**

Azərbaycan Respublikasının Prezidenti yanında Ali Attestasiya  
Komissiyasının Bakı Dövlət Universitetinin nəzdində fəaliyyət  
göstərən FD 2.43 Dissertasiya şurasının bazasında yaradılmış BFD  
2.43 Birdəfəlik dissertasiya şurası.

Dissertasiya şurasının  
sədri:

Psixologiya elmləri doktoru,  
professor

**Kamilə Ramiz qızı Əliyeva**

Dissertasiya şurasının elmi  
katibi:

Psixologiya üzrə fəlsəfə doktoru,  
dosent

**Müşviq Hüseyn oğlu Mustafayev**

Elmi seminarın

**ELMI KATIB**  
SCIENTIFIC SECRETARY

Psixologiya elmləri doktoru,  
professor

**Elnarə İbrahim qızı Şəfiyeva**

İmzaları təsdiq edirəm:

“ 10 ” 10 (S.A.A.) 20 21

## İŞİN ÜMUMİ MƏZMUNU

**Mövzunun aktuallığı və işlənmə dərəcəsi.** Cəmiyyət həyatının mühüm tərkib hissələrindən birini təhsil təşkil edir. Hər bir xalqın sosial, iqtisadi, mənəvi gücü, gələcəyi məhz təhsil sahəsindən asılıdır. Ümumimillî liderimiz Heydər Əliyev təhsilin cəmiyyət həyatındakı mühüm rolundan bəhs edərək demişdir: *“Hər bir dövlət əgər istəyirsə ki, öz millətinin elmini, öz ölkəsinin inkişafını təmin etsin, mədəniyyətini dünya standartlarına çatdırsın, o mütləq təhsilə fikir verməlidir, təhsil üçün bütün imkanları yaratmalıdır, təhsilin inkişafına səy göstərməlidir”.*

Ölkəmizdə təhsilin inkişafı istiqamətində mühüm işlər görülür.

Azərbaycan Respublikasında təhsilin inkişafı üzrə Dövlət Strategiyasında qeyd olunur: *“Təhsilin inkişafı ölkədə əhalinin rifahının yaxşılaşması, həmçinin fərdin həyatının daha yüksək səviyyədə qurulması üçün zəmin yaradır”.* Strategiyada daha sonra göstərilir ki, *“Təhsil prosesində əldə olunan bilik və bacarıqlar, həmçinin etik-əxlaqi norma və dəyərlər hər bir təhsil alanın cəmiyyətin layiqli üzvü olması üçün lazımi şərait yaradır, onu biliyi və etik davranışı sayəsində örnək ola biləcək həmkara, nümunəvi ailə üzvünə və vətəndaşa çevirir”.*<sup>1</sup>

Şəxsiyyətin formalaşması məsələləri həmişə diqqət mərkəzində olmuş bir çox tədqiqatçıların marağına səbəb olaraq onların tədqiqat predmetinə çevrilmişdir. Şagird şəxsiyyətinin formalaşması, bununla bağlı daha düzgün istiqamətin seçilməsi, doğru sayılan tərbiyə üsullarının tətbiq olunması məsələləri isə daha artıq önəm kəsb etdiyindən alim və tədqiqatçıları daim düşündürmüşdür.

Bu baxımdan yeniyetmə şəxsiyyətinin formalaşmasında mühitin rolunun öyrənilməsi xüsusi aktuallıq kəsb edir. Şagird məktəbdə təhsil almaqla yanaşı bir şəxsiyyət kimi formalaşır, bu mühitin, eyni zamanda bu mühitdə hökm sürən psixoloji iqlimin

---

<sup>1</sup>Azərbaycan Respublikasında təhsilin inkişafı üzrə Dövlət Strategiyası// Azərbaycan müəllimi. - 2013, 25 oktyabr. - s.6.

təsiri altında yeni-yeni xüsusiyyətləri özündə cəmləşdirməyə başlayır. Məhz buna görə yeniyetmənin gündəlik daxil olduğu məktəb və burada hökm sürən psixoloji iqlim onun şəxsiyyətinin formalaşmasına təsirsiz ötüşə bilməz.

Cəmiyyətdə baş verən istənilən problemi həll etmək üçün psixoloji cəhətdən sağlam, güclü şəxsiyyətlər yetişdirmək vacibdir. Lakin hazırda bu sahədə boşluqların, nöqsanların olduğunu görürük. Bu baxımdan, ümumtəhsil müəssisələri qarşısında duran mühüm vəzifə, gənc nəslin mənəvi potensialını müsbət istiqamətdə inkişaf etdirmək və şəxsiyyətin inkişafının psixoloji qanunauyğunluqlarını nəzərə alaraq təlim-tərbiyə prosesini təkmilləşdirməkdir. Mütərəqqi təhsil yanaşmalarına görə, şagirdlərin emosional vəziyyəti, psixi sağlamlığı, yaş xüsusiyyətləri diqqət mərkəzində saxlanılmalı və o istiqamətdə xüsusi işlər görülməlidir.

Məktəbdaxili psixoloji iqlim təlim-tərbiyə prosesinin səmərəli qurulması baxımından həlledici əhəmiyyətə malikdir. Məktəbdaxili psixoloji iqlimin nə dərəcədə əlverişli və ya əlverişsiz olması əsasən şəxsiyyətlərarası münasibətlərin səviyyə-sindən asılıdır.

Məktəbdaxili psixoloji iqlim fərdi-psixoloji xüsusiyyətlərindən asılı olaraq hər bir şagirdə fərqli təsir göstərir və müvafiq cavab reaksiyasında ifadə olunur.

Məktəbdaxili psixoloji iqlimin yeniyetmə şəxsiyyətinin formalaşmasında rolunu öyrənmək məqsədilə aparılan araşdırmaların təhlilindən aydın olur ki, mövzu həm xarici, həm də Azərbaycan tədqiqatçıları tərəfindən öyrənilib. A.S. Makarenko, V.A. Suxomlinski, K. Levin, R.S. Nemov, P.P. Blonski, L.U. Uşanski, A.V. Flippova, V.T. Kondraşenko, N.P. Anikeeva, Ş.A. Amonaşvili, A.A. Rean, B.R. Mandel, T.V. Miller, M.Şafii, S.L.Şafii məktəbdaxili psixoloji iqlimin şagird şəxsiyyətinin formalaşmasındakı rolunu qeyd edir və bu məsələdə idarəetmənin xüsusi rol oynadığını qeyd edərək göstərirdilər ki, təcrübəli rəhbər əlverişli psixoloji iqlimin formalaşmasına nail ola bilər.

Bir sıra tədqiqatçılar, kollektiv və müxtəlif qrupların psixoloji iqliminin mahiyyətini şərh etməyə üstünlük vermişlər:

V.M.Şepel, İ.V.Dubrovina, E.İ.Roqov, A.N.Lutoşkin, N.P.Anikeeva və başqaları hesab edirdilər ki, əlverişli psixoloji iqlim qrup və ya kollektivin əsas göstəricisidir. B.D.Parıqın, A.V.Petrovski psixoloji iqlimin formalaşmasında sosial-psixoloji amillərin xüsusiyyətlərini təhlil etmiş, psixoloji iqlimin yaxşılaşdırılmasının yol və metodlarını işləmişlər.

Azərbaycanın görkəmli pedaqoq və psixoloqları Ə.Ə.Əlizadə, Ə.S.Bayramov, M.Ə.Həmzəyev, İ.Ə.Məmmədov, Ə.Ə.Ağayev, V.C.Xəlilov, R.İ.Əliyev, Q.E.Əzimli, E.B.Bəylərov, B.H.Əliyev, R.V.Cabbarov, L.Ş.Əmrahlı, Q.Q.Əzizov və başqaları öz tədqiqatlarında şəxsiyyətin formalaşmasında məktəbdaxili psixoloji iqlimin əhəmiyyətindən bəhs etmişlər.

Qeyd olunan tədqiqat işləri həm nəzəri, həm də praktik cəhətdən olduqca zəngin olsa da, yeniyetmə şəxsiyyətinin formalaşmasında məktəbdaxili psixoloji iqlimin rolu ətraflı və sistemli şəkildə tədqiq olunmayıb. Bu baxımdan yeniyetmə şəxsiyyətinin formalaşmasında məktəbdaxili psixoloji iqlimin rolunun öyrənilməsi təhsilin aktual məsələlərindən biridir.

**Tədqiqatın obyektı və predmeti.** Məktəbdaxili psixoloji iqlimin inkişaf xüsusiyyətləri tədqiqatın obyektidir.

Tədqiqatın predmeti yeniyetmə şəxsiyyətinin formalaşmasında məktəbdaxili psixoloji iqlimin rolunun tədqiqi, psixoloji iqlimə təsir edən əsas amillərin psixoloji təhlilidir.

**Tədqiqatın məqsəd və vəzifələri.** Yeniyetmə şəxsiyyətinin formalaşmasında xüsusi metodikaların, psixoloji eksperimentlərin köməyi ilə məktəbdaxili psixoloji iqlimin rolunun öyrənilməsindən, məktəbdaxili psixoloji iqlimin formalaşdırılmasının səmərəli yol və vasitələrini müəyyənləşdirməkdən ibarətdir. Qarşıya qoyulmuş məqsədə uyğun olaraq tədqiqatın vəzifələrini aşağıdakı kimi müəyyənləşdirmək mümkündür:

1.Məktəbdaxili psixoloji iqlim probleminin mahiyyətini öyrənmək;

2.Yeniyetmə şəxsiyyətinin formalaşmasına məktəbdaxili psixoloji iqlimin təsirini müəyyənləşdirmək ;

3. Yeniyetmə yaşlı şagirdlərin inkişaf xüsusiyyətlərini öyrənməklə, müvafiq təlim-tərbiyə işinin təşkili yollarını araşdırmaq ;

4.Məktəbin idarə olunmasının, pedaqoji kollektivin psixoloji iqliminin yeniyetmə şəxsiyyətinin formalaşmasına təsirini müəyyənləşdirmək;

5.Yeniyetmə şəxsiyyətinin formalaşmasında sinfin psixoloji iqliminin rolunu araşdırmaq ;

6.Yeniyetmə kollektivlərində müsbət psixoloji iqlimin yaranmasında məktəb psixoloqunun rolunu müəyyənləşdirmək ;

7.Yeniyetmə kollektivlərində müsbət psixoloji iqlimin yaradılması üsullarını təqdim etmək .

Apardığımız təhlil və araşdırmalar nəticəsində bu qənaətə gəldik ki, psixoloji iqlimin müsbətə doğru yönəlməsinə istiqamətlənmiş fəaliyyət sistemli şəkildə tətbiq olunduqda yeniyetmə şəxsiyyətinin formalaşmasına əhəmiyyətli dərəcədə təsir edir.

**Tədqiqat metodları.** Tədqiqatın gedişində aşağıdakı metodlardan istifadə olunmuşdur: nəzəri təhlil, müşahidə, müsahibə, anket sorğusu, eksperiment, psixodiagnostik metodlar. Tədqiqat materiallarının kəmiyyət və keyfiyyət təhlilindən də istifadə olunmuşdur. Metodikaların modifikasiya edilmiş variantlarına istinad edilmişdir. Empirik tədqiqat məlumatlarının emalı üzrə SPSS kompüter proqramından istifadə olunmuşdur.

Tədqiqat Bakı şəhəri 18, 31, 53 nömrəli tam orta məktəblərin VI-IX sinif şagirdləri arasında həyata keçirilmişdir. Tədqiqatda 365 nəfər yeniyetmə iştirak etmişdir. O cümlədən tədqiqat işimizin gedişində Azərbaycanın müxtəlif şəhər, rayon və kəndlərində fəaliyyət göstərən 60 nəfər praktik psixoloq iştirak edərək, mövzu ilə bağlı təqdim olunmuş anket sorğunun suallarını cavablandırmış və müzakirələrdə məsələyə münasibətlərini bildirmişlər.

Tədqiqatın məqsəd və vəzifələrinə uyğun olaraq metodikaların tətbiqi, alınan nəticələrin kəmiyyət və keyfiyyət analizlərinin əlaqələndirilməsi, məlumatların statistik emalı tədqiqatda alınan nəticələrin dəqiqliyini və etibarlılığını təmin etmişdir.

## **Müdafiyə çıxarılan əsas müddəalar.**

1.Məktəbdaxili psixoloji iqlim yeniyetmə şəxsiyyətinin formalaşmasında həlledici amillərdən biridir. Onun əlverişli olmadığı təqdirdə yeniyetmələrin təlim-tərbiyəsi müsbət səviyyədə olmur.

2.Məktəbin idarə olunması, pedaqoji kollektivin psixoloji iqlimi yeniyetmə şəxsiyyətinin formalaşmasına təsirsiz ötüşmür, yol verilən hər hansı nöqsan ümumi psixoloji mühitə mənfi təsirini göstərir.

3.Sinfin psixoloji iqliminin yeniyetmə şəxsiyyətinin formalaşmasındakı rolu çox böyükdür. Burada müəllimlərlə, o cümlədən həmyaşıdlarla münasibət xüsusi əhəmiyyət kəsb edir. Eyni zamanda kollektiv daxilində yeniyetmənin mövqeyi də şəxsiyyətin inkişafına, formalaşmasına təsir göstərir.

4.Ümumtəhsil məktəblərində psixoloji xidmət işi lazımı səviyyədə təşkil olunmalı, məktəb mühiti daim araşdırılmalıdır. Məktəb psixoloqunun işi psixoloji iqlimin inkişafına əhəmiyyətli dərəcədə təsir göstərir.

**Tədqiqatın elmi yeniliyi.** Tədqiqatın elmi yeniliyi onunla müəyyən olunur ki :

1.Mövcud tədqiqatlardan fərqli olaraq məktəbdaxili psixoloji iqlimin yeniyetmə şəxsiyyətinin formalaşmasındakı rolunu ətraflı öyrənilmiş, psixoloji iqlimin inkişafını təmin edən təlim mühitinin pedaqoji və psixoloji xüsusiyyətləri müəyyən edilmiş, psixoloji iqlimin təsir imkanları araşdırılmış, psixoloji iqlimin motivasiyaya təsiri göstərilmişdir.

2.Məktəbin idarə olunmasının, pedaqoji kollektivin emosional əhvalının psixoloji iqlimə, o cümlədən yeniyetmə şəxsiyyətinin formalaşmasına təsir xüsusiyyətləri öyrənilmişdir.

3.Sinfin psixoloji iqliminin, o cümlədən həmyaşıdların yeniyetmə şəxsiyyətinin formalaşmasındakı əhəmiyyətli təsiri nəzərə alınaraq məsələ ətraflı təhlil edilmişdir.

4.Yeniyetmə kollektivlərində müsbət psixoloji iqlimin yaranmasında məktəb psixoloqunun rolu öyrənilmişdir.

5.Xüsusi seçilmiş materialların sistemli şəkildə tətbiqi vasitəsi ilə yeniyetmə kollektivlərində müsbət psixoloji iqlimin ya-

radılmasına nail olunmuş, yeniyetmə kollektivlərində müsbət psixoloji iqlimin yaradılması üsulları təqdim olunmuşdur.

**Tədqiqatın nəzəri və praktik əhəmiyyəti.** Əldə etdiyimiz nəticələr ümumi psixologiyaya yeniliklər gətirir, yeniyetmələrin təlim-tərbiyəsi sahəsində, intellektual inkişafında, şəxsiyyətlərə-rası münasibətlərində, emosional aləmlərində, sosial, ictimai həyata hazırlanmalarında məktəbdaxili psixoloji iqlimin rolu ön plana çəkilərək nəzəri cəhətdən əsaslandırılaraq yeni elmi istiqamətin yaranmasına səbəb olur. Dissertasiyada qeyd olunmuş rəy və tövsiyələrdən, əldə edilmiş nəticələrdən ümumtəhsil məktəblərində sağlam mühitin formalaşdırılmasında istifadə oluna bilər.

Tədqiqatın praktik əhəmiyyəti ondan ibarətdir ki, tədqiqatın nəticələrinə ümumi psixologiyanın, yaş psixologiyasının, eləcə də pedaqoji psixologiyanın tədrisində istinad edilə bilər. Psixoloqlar, müəllimlər, valideyn və tərbiyəçilər nəticələrdən faydalana bilərlər.

**Tədqiqatın aprobeiasyası və tətbiqi.** Tədqiqatın nəticələri Azərbaycan Respublikasının Təhsil İnstitutunun psixologiya və xüsusi təhsil şöbəsinin elmi seminarlarında və müxtəlif tədbirlərdə müzakirə olunmuşdur. Dissertasiya mövzusu ilə bağlı alınan nəticələr məktəblərdə tətbiq edilmişdir. Respublika və beynəlxalq səviyyəli konfranslarda, müxtəlif ali təhsil müəssisələrinin elmi əsərlərində, xarici elmi jurnallarda tədqiqatın nəticələri ilə bağlı tezis və məqalələr çap edilmişdir.

**Dissertasiya işinin yerinə yetirildiyi təşkilatın adı.** Dissertasiya Azərbaycan Respublikasının Təhsil İnstitutunda yerinə yetirilmişdir.

**Dissertasiyanın quruluşu və həcmi.** Dissertasiya giriş, 9 yarım-fəsili əhatə edən 3 fəsil, nəticə, istifadə edilmiş ədəbiyyat siyahısı və əlavələrdən ibarətdir. Giriş-9 səhifə, I fəsil-37 səhifə, II fəsil-59 səhifə, III fəsil-33 səhifə, nəticə-5 səhifə, istifadə edilmiş ədəbiyyat siyahısı-13 səhifə, əlavələr-6 səhifədən, ümumilikdə dissertasiya işi 238877 işarədən ibarətdir.



## DİSSERTASIYANIN ƏSAS MƏZMUNU

Dissertasiyanın **Giriş** hissəsində mövzunun aktuallığı və işlənilmə dərəcəsi əsaslandırılır, tədqiqatın obyektı və predmeti, qarşıya qoyulan məqsəd və vəzifələri müəyyənləşdirilir, metodları, elmi yeniliyi, nəzəri-praktik əhəmiyyəti, müdafiəyə təqdim olunan müddəalar, tədqiqatın aprobeasiyası və quruluşu haqqında məlumat verilir.

Dissertasiya işinin birinci fəslı **“Psixologiyada psixoloji iqlim problemi”** adlanır. Bu fəsil üç yarım fəsildən ibarətdir. **“Psixoloji iqlim probleminin pedaqoji-psixoloji ədəbiyyatda qoyuluşu”** adlanan birinci yarım fəsildə psixoloji iqlim problemi və onun şagird şəxsiyyətinin inkişafına təsiri məsələləri həm psixi inkişaf baxımından, həm də təlim-tərbiyə prosesinin səviyyəsini yüksəltmək baxımından təhlil edilib. K.Levin, A.S.Makarenko, V.A.Suxomlinski, P.P.Blonski, L.U.Uşanski, A.V.Filippova, N.P.Anikeyeva, İ.V.Dubrovina, B.D.Parıqın, A.V.Petrovski, E.İ.Roqov, V.M.Şepel, N.V.Jutikova, A.N.Lutoşkin, İ.P.İvanov, R.S.Nemov, V.T.Kondraşenko, Ş.A.Amonaşvili, A.A.Rean, B.R.Mandel, T.V.Miller və başqalarının tədqiqatlarında psixoloji iqlim problemi öyrənilmişdir.

Azərbaycanın görkəmli pedaqoq və psixoloqları - Ə.Ə.Əlizadə, Ə.S.Bayramov, M.Ə.Həmzəyev, Ə.Ə.Ağayev, İ.Ə.Məmmədov, R.İ.Əliyev, B.H.Əliyev, E.B.Bəylərov, Q.E.Əzimov, L.Ş.Əmrahlı, R.V.Cabbarov, Q.Q.Əzizov, V.C.Xəlilov, və s. psixoloji iqlim problemi, şagird şəxsiyyətinin formalaşmasında onun rolu ilə bağlı pedaqoji-psixoloji araşdırmalar aparmış, maraqlı fikirlər irəli sürmüşlər.

Beləliklə, məktəbdaxili psixoloji iqlim problemi, əlverişli psixoloji iqlimin əsas göstəriciləri, yaradılması üsulları qismən öyrənilmişdir. Lakin yeniyetmə şəxsiyyətinin formalaşmasında məktəbdaxili psixoloji iqlimin rolu kifayət qədər öyrənilməmişdir. Yeniyetmələrin psixoloji iqlim haqqında şəxsi təsəvvürlərinin məzmununu, əlverişli və ya əlverişsiz psixoloji iqlim şəraitində onların keçirdikləri hissləri, şəxsiyyətin müvafiq psixoloji

iqlim şəraitində inkişaf xüsusiyyətlərini tədqiq etməyə ehtiyac var.

Dissertasiyanın birinci fəslinin **“Məktəbdaxili psixoloji iqlim probleminin sosial, psixoloji və pedaqoji mahiyyəti”** adlanan ikinci yarım fəslində məktəbdaxili psixoloji iqlim problemi təhsil mühitinin təhlükəsizlik sferasının əsas hissələrindən biri kimi nəzərdən keçirilir. Məktəbdaxili psixoloji iqlim məktəb həyatının xarakteri və keyfiyyətinə əsasən meydana çıxır və bir sıra komponentləri özündə əks etdirir: məktəbdaxili norma və dəyərlər, qarşılıqlı münasibətlər və ya məktəbin kommunikativ atmosferinin keyfiyyəti, təhsilalanların sosial-psixoloji ehtiyaclarının hesabına alınması, təhsil mühiti, təhsil prosesinin iştirakçılarının fəallığı, həmrəyliyi və.s. Yarım fəsildə məktəbdaxili psixoloji iqlim probleminin strukturuna nəzər salınır.

Psixoloji iqlim-qrup və ya kollektivin emosional əhvalını əks etdirir. Psixoloji iqlim kifayət qədər davamlı olması ilə seçilir və insanların əhvalı, onların daxili aləmi, bir-birlərinə o cümlədən ətrafdakı hadisələrə münasibəti ilə müəyyən olunur. Psixoloji iqlim əlverişli və ya əlverişsiz, sağlam və ya qeyri-sağlam ola bilər.

Məktəbdaxili psixoloji iqlim anlayışına şəxsiyyətlərarası, qrupdaxili qarşılıqlı münasibətlərin əsas faktoru kimi yanaşaraq onu bu cür ifadə etmək olar: təhsil prosesinin bütün iştirakçılarının-şagirdlər, müəllimlər və valideynlər-məktəb həyatının əsas aspektlərindən, ümumi ünsiyyət üslubundan razı qalmaları.

Bu qənaətə gəlmək olur ki, yeniyetmə kollektivində psixoloji iqlimin xarakteri bütövlükdə qrupun inkişaf səviyyəsindən asılıdır. İnkişaf etmiş kollektivlərdə psixoloji iqlimin vəziyyəti və onun üzvlərinin səmərəli birgə fəaliyyəti arasında müsbət asılılıq var.

Dissertasiyanın birinci fəslinin **“Tədqiqatın metodikası”** adlanan üçüncü yarım fəslində ümumi psixologiyada psixoloji tədqiqatın prinsipləri nəzərdən keçirilir və tədqiqat işində də həmin prinsiplərin əsas götürüldüyü xüsusi qeyd olunur. Yarım fəsildə tədqiqat prosesinin səmərəli olması üçün tədqiqat metodikasını seçərkən konkret meyarların-metodun əsaslı olması,

mötəbərliyi, reprezentativliyi, informasiyanın dəqiqliyi- nəzərə alındığı bildirilir. Tədqiqat prosesində daha çox empirik (təcrübi) metodlardan istifadə olunmuşdur: müşahidə, psixodiagnostik metodlar, testlər, anket sorğular, müsahibə. Eyni zamanda eksperiment metodundan da istifadə etmişik. Dolğun və düzgün nəticə əldə etmək məqsədilə bir yox, bir neçə metodika tətbiq olunmuşdur.

Yeniyetmə şəxsiyyətinin formalaşmasında məktəbdaxili psixoloji iqlimin rolunu öyrənməyə həsr olunmuş tədqiqat işimiz dörd mərhələdə həyata keçirildi: hazırlıq mərhələsi, eksperimental mərhələ, tədqiqat materiallarının kəmiyyət baxımından təhlili, tədqiqat materiallarının interpretasiyası. Beş sual və bir neçə variantdan ibarət olan qrupun həmrəylik indeksini müəyyənləşdirmək üçün K.E.Sişor tərəfindən irəli sürülmüş psixometrik testin modifikasiya olunmuş variantından da istifadə etmişik.

A.N.Lutoşkinin təqdim etdiyi "Sinif kollektivinin sosial-psixoloji iqliminin öyrənilməsi üçün ekspress metodika"dan da tədqiqat işimizdə istifadə olunub. Sinif kollektivinin sosial-psixoloji iqliminin subyektiv qiymətləndirilməsi adlı metodika ilə ayrı-ayrı şagirdlərin sinfin psixoloji iqlimi haqqındakı düşüncələrini öyrənməyə cəhd etmişik.

Eksperiment metodundan istifadə etməklə məktəbdaxili psixoloji iqlim, yeniyetmə şəxsiyyətinin formalaşmasında onun rolu öyrənilmişdir, sinfin psixoloji iqliminin araşdırılması, şagird-şagird, müəllim-şagird münasibətlərinin eksperimental tədqiqi burada ön plana çəkilmişdir. Eksperimenti həyata keçirmək məqsədilə xüsusi mətnlər hazırlandı. Mətnlər yeniyetmələrin yaş xüsusiyyətləri nəzərə alınmaqla eksperimental və nəzarət qruplarda keçirilmişdir.

Tədqiqat işləri Bakı şəhərinin 18, 31 və 53 nömrəli orta ümumtəhsil məktəblərinin 365 nəfər yeniyetmə yaşlı (12, 13, 14, 15 yaş) şagirdləri arasında keçirilmişdir.

Tədqiqat nəticəsində mühüm nəticələr əldə olunmuşdur. Nəticələr riyazi statistik metodlarla işlənilmiş, cədvəl, diaqram və qrafiklərdə öz əksini tapmışdır. Empirik tədqiqat məlumat-

larının emalı üzrə SPSS kompüter proqramından istifadə olunmuşdur.

Təhlillərdən aydın olur ki, psixoloji iqlimin diaqnostikası və qiymətləndirilməsinə dair ortaya çıxan nəticəyə görə, yalnız bir qiymətləndirmə metodu əvəzinə bir neçə qiymətləndirmə metodunun istifadəsi daha faydalıdır.

Dissertasiyanın ikinci fəslı **“Təlim-tərbiyə prosesində yeniyetmə şəxsiyyətinin formalaşmasına məktəbdaxili psixoloji iqlimin təsiri”** adlanır və üç yarımfəslı əhatə edir. İkinci fəslin **“Məktəbdaxili psixoloji iqlim şəraitində yeniyetmələrin psixi inkişafını şərtləndirən əsas amillər”** adlanan birinci yarımfəslində müvafiq yaş dövrünün özünəməxsus inkişaf xüsusiyyətləri nəzərdən keçirilir.

Bildirilir ki, yeniyetmə kollektivlərində həmrəyliyin olması psixoloji iqlim baxımından əhəmiyyətlidir. Tədqiqat işində K.E.Sişorun qrupun həmrəylik indeksinin müəyyən olunması metodikasından istifadə olunmuşdur. Qrupun həmrəylik göstəricisi onun vahid məqsəd uğrunda birləşmə bacarığını göstərən mühüm amildir. İşin gedişində 160 nəfər VI-VII-VIII-IX sinif şagirdi iştirak etdi.

Belə qənaətə gəldik ki, eyni metodikanın keçirilməsinə baxmayaraq fərqli nəticələrin əldə edilməsi yeniyetmələrin yaş xüsusiyyətləri ilə bağlıdır. Yaş artdıqca yeniyetmələrdə qrupun həmrəylik indeksinin qiymətləndirilməsinə, münasibətlərə qarşı tənqidi fikir formalaşır.

Yarımfəsilə həmçinin hazırda məktəblərdə şagirdlər arasında geniş yayılmış bullinq və mobbing davranışlarına da münasibət bildirilir. Şəxsiyyətin psixi sağlamlığı onun emosional vəziyyətindən asılıdır. Məlum olduğu kimi emosional uğursuzluq məktəb nevrozlarının, aqressiv davranışın və insanın mənəvi aləminin bir çox deformasiyalarının əsasında durur. Psixoloji iqlimə yeniyetmələr arasında geniş yayılmış bullinq və mobbing davranışları da öz təsirini göstərir. *“Hazırda bullinq zorakılığın məktəblərdə ən çox yayılmış sahəsidir. Daha çox fiziki və psixoloji bullinqlə rastlaşsaq da bullinqin digər növlərinə də rast gəli-*

*rik. Məktəblərdə bullinqin qarşısının alınması kollektivin əsas işinə çevrilməlidir”.*<sup>2</sup>

Dissertasiyanın ikinci fəslinin **“Məktəbdaxili psixoloji iqlimin yeniyetmə şəxsiyyətinin formalaşmasına təsir xüsusiyyətləri”** adlanan ikinci yarım fəslində qeyd olunur ki, şəxsiyyətin formalaşması müxtəlif amillərin təsiri nəticəsində baş verir. Ancaq mühit və tərbiyənin rolu xüsusilə qeyd edilir.

Müəllim-şagird münasibətləri məktəbdaxili psixoloji iqlimin əsasını təşkil edir. Müxtəlif metodikaların keçirilməsi zamanı bu münasibətlərin öyrənilməsinə üstünlük vermişik. “Məktəbdaxili psixoloji iqlimin qiymətləndirilməsi üçün ekspress sorğu” keçirilmişdir, sorğuda 200 nəfər VI-VII-VIII-IX sinif şagirdi iştirak etmişdir. Sorğuda müəllim-şagird münasibətlərinin öyrənilməsinə çalışdıq və maraqlı faktlar əldə etdik.

Sorğu nəticəsində şagirdlərin müəllimdə daha çox dəyər verdiyi keyfiyyətlər aşkar oldu. Məlum oldu ki, yeniyetmələrin 74%-i hesab edir ki, müəllim güləruz olmalıdır; 70%-i hesab edir ki, müəllim ədalətli olmalıdır; 68%-i hesab edir ki, müəllim mehriban olmalıdır; 58%-i hesab edir ki, müəllim tələbkar olmalıdır; 52%-i hesab edir ki, müəllim ünsiyyətçi olmalıdır; 44%-i hesab edir ki, müəllim intizamlı olmalıdır; 34%-i hesab edir ki, müəllim savadlı olmalıdır.

Sinif rəhbərinin şəxsiyyəti sinfin psixoloji iqliminə təsir edən mühüm amillərdən biridir. Bu baxımdan sinif rəhbəri ilə yeniyetmələrin qarşılıqlı münasibətləri anket sorğuda araşdırıldıqdan sonra sinif rəhbərləri ilə də müvafiq söhbətlər aparılmışdır. Məlum olmuşdur ki, o siniflərdə ki, sinif rəhbəri ilə yeniyetmələrin münasibəti əlverişlidir sinfin psixoloji iqlimi, ümumi atmosfer də müsbət səviyyədə olur. Tədqiqatın nəticələri göstərir ki, sinif rəhbərinin sinfin həyatında fəal iştirakı, şagirdlərlə əlverişli ünsiyyəti əhval-ruhiyyəni yüksəldir, şagirdlərin özünə inamına, təlimə münasibətinə müsbət təsir göstərir.

---

<sup>2</sup> . Miller ,T. W. School Violence and Primary Prevention / T. W. Miller.- New York (N.Y.) : Springer, - 2008. - 455 p.

Hesablamalar əsasında sinif rəhbəri ilə yeniyetmələrin yaxınlıq dərəcəsi yaşa müvafiq olaraq aşağıdakı kimi dəyişmişdir:

- 12 yaşda sinif rəhbəri ilə yeniyetmələrin yaxınlıq dərəcəsi 70% olmuşdur;

- 13 yaşda sinif rəhbəri ilə yeniyetmələrin yaxınlıq dərəcəsi 60% olmuşdur;

- 14 yaşda sinif rəhbəri ilə yeniyetmələrin yaxınlıq dərəcəsi 45% olmuşdur;

- 15 yaşda sinif rəhbəri ilə yeniyetmələrin yaxınlıq dərəcəsi 40% olmuşdur.

Yeniyetmələr sinif yoldaşlarını yaxşı tanıyır, onların hər birini özünəməxsus şəkildə xarakterizə edirlər. Çox vaxt yeniyetmələrin rəyləri, sinif yoldaşlarına, eləcə də sinfin psixoloji iqliminə qarşı olan münasibətləri reallıqla üst-üstə düşür.

Görkəmli Azərbaycan psixoloqu Ə.Ə. Əlizadənin də qeyd etdiyi kimi: *“Sinif yoldaşlarının yeniyetmə barəsindəki rəyinin, qiymət və hökmlərinin ona təsirinin güclənməsi bu yaş dövrü üçün səciyyəvi xüsusiyyətdir. Bununla əlaqədar olaraq yeniyetmələr sinifdə öz hörmətlərini itirməkdən, təcrid olunmaqdan ehtiyat edirlər, elə hərəkət etməyə çalışırlar ki, sinif yoldaşları onlara nəyisə irad tutmasınlar, rişxənd edib gözdən salmasınlar”*.<sup>3</sup>

Kollektivin psixoloji iqliminin onun hər bir üzvü tərəfindən real qiymətləndirilməsi inkişaf baxımından vacib məsələdir. Bu məqsədlə sinif kollektivinin sosial-psixoloji iqliminin subyektiv qiymətləndirilməsi ilə bağlı anketdən tədqiqat işində istifadə olunmuşdur. Məqsəd sinif kollektivinin psixoloji iqliminin aşkar olunmasından, şagirdlərin sinfin psixoloji iqliminə subyektiv münasibətlərinin öyrənilməsindən ibarət idi.

Nəticələrə əsasən belə bir qənaətə gəlmək olar ki, sinif kollektivinin psixoloji iqlimi yeniyetmələr tərəfindən müxtəlif şəkildə qiymətləndirilir. Yeddi-səkkizinci sinifdə təhsil alan ye-

---

<sup>3</sup>. Əlizadə , Ə. Ə. Müasir Azərbaycan məktəbinin psixoloji problemləri / Ə.Ə. Əlizadə. – Bakı :Ozan, -1998. -170 s.

niyetmələrin sinfin psixoloji iqlimi haqqında fərdi təsəvvürlərində kəskin fərq yoxdur. Eyni sinifdə təhsil alan yeddi-səkkizinci sinif şagirdlərinin bir hissəsinin sinfin psixoloji iqlimini müsbət, digərlərinin isə mənfi qiymətləndirmələri isə onların sinifdə özlərini necə hiss etmələrindən asılıdır.

Dissertasiyanın ikinci fəslinin **“Məktəbin idarə olunmasının, pedaqoji kollektivin psixoloji iqliminin yeniyetmə şəxsiyyətinin formalaşmasına təsiri”** adlanan üçüncü yarımfəslində idarəetmənin, kollektivin psixoloji iqliminin yeniyetmə şəxsiyyətinin formalaşmasına təsir xüsusiyyətləri araşdırılır. Mövcud məktəbdaxili psixoloji iqlimin yeniyetmə şəxsiyyətinin formalaşmasına nə dərəcədə təsir etdiyini öyrənmək məqsədilə müşahidə metodundan istifadə olunmuşdur. Müşahidə metodu vasitəsilə mövcud məktəbdaxili psixoloji iqlim şəraitində yeniyetmələrin rəftar və davranışları izlənilmişdir. Bu məqsədlə 18 nömrəli tam orta məktəbdə dərs prosesində və müxtəlif tədbirlər zamanı, tənəffüslərdə və s. yeniyetmələr müşahidə olunmuşdur. Düzgün nəticəyə gəlmək məqsədilə sinif rəhbərləri, fənn müəllimləri ilə əməkdaşlığa üstünlük verilmişdir.

Məktəbdaxili psixoloji iqlimin idarə olunması rəhbərlik üslubundan birbaşa asılıdır. Pedaqoji kollektivdə psixoloji iqlimə təsir edən digər amillər fəaliyyətin xüsusiyyətləri, qarşılıqlı münasibətlər, həmrəylik isə idarəetmədən asılı olaraq müsbət və ya mənfi istiqamətdə inkişaf edir.

Məktəbdaxili psixoloji iqlimin yaranması, inkişafı hər şeydən əvvəl idarə oluna bilən bir prosesdir. Burada məktəb rəhbərliyinin səriştəsindən, idarə etmək bacarığından çox şey asılıdır.

Kollektivin psixoloji iqliminin yeniyetmə şəxsiyyətinin formalaşmasına təsirini öyrənmək məqsədilə VI sinif şagirdləri arasında “Kollektivdə psixoloji iqlim şagirdlərin gözü ilə” adlı sorğu keçirdik. Şagirdlərə belə bir təlimatla müraciət olundu: Anket sorğu kollektivdəki psixoloji iqlimi öyrənmək məqsədilə təqdim olunmuşdur. Suallara səmimi cavab verməyiniz xahiş olunur. “Bəli”, “Xeyr” cavabları vermək kifayətdir. Suallar kifayət qədər sadə və şagirdlər tərəfindən başa düşülən idi. Sorğu

yeniyetmələr tərəfindən cavablandırılmış və nəticələr dissertasiya işində ətraflı təhlil olunmuşdur.

Ümumiləşdirmə edərək deyə bilərik ki, məktəbdaxili psixoloji iqlimin formalaşması və mövcudluğu məktəb rəhbərliyinin, sinif rəhbərlərinin, fənn müəllimlərinin, məktəb psixoloqunun daimi praktik işinə çevrilməlidir. Müsbət psixoloji iqlimin formalaşması uşaqların psixologiyasını, emosional vəziyyətini, rahatlıqlarını, münasibətlərini və. s. başa düşməyə kömək edir.

Dissertasiyanın **“Məktəbdaxili psixoloji iqlimin yeniyetmə şəxsiyyətinin formalaşmasına təsirinin eksperimental-psixoloji tədqiqi”** adlanan üçüncü fəslə üç yarımfəsildən ibarətdir. **“Məktəbdaxili psixoloji iqlimin yeniyetmə şəxsiyyətinin formalaşmasındakı rolunun eksperimental öyrənilməsi”** adlanan birinci yarımfəsildə tədqiqat məqsəd və vəzifəyə uyğun olaraq mərhələlərlə planlı şəkildə həyata keçirilmişdir. Əldə edilən nəticələr psixoloji nəzəriyyə və irəli sürülmüş fərziyyə ilə tutuşdurulmuşdur. Yeniyetmə şəxsiyyətinin formalaşmasında məktəbdaxili psixoloji iqlimin əhəmiyyətli rol oynamasını tədqiq etmək məqsədilə eksperimental işlər aparılmışdır. Tədqiqat işləri Bakı şəhərinin 18, 31 və 53 nömrəli tam orta ümumtəhsil məktəblərində təhsil alan yeniyetmələr arasında həyata keçirilmişdir. Tədqiqat işi həm erkən yeniyetməlik yaşı, həm orta, həm də böyük yeniyetmələri əhatə etməklə - 12, 13, 14, 15 yaşlı şagirdlər arasında aparılmışdır.

Eksperiment metodundan istifadə etməklə məktəbdaxili psixoloji iqlim, yeniyetmə şəxsiyyətinin formalaşmasında onun rolu öyrənilmişdir, sinfin psixoloji iqliminin araşdırılması, şagird-şagird, müəllim-şagird münasibətlərinin eksperimental tədqiqi burada ön plana çəkilmişdir. Eksperimenti həyata keçirmək məqsədilə eksperimental xarakterli mətnlər hazırlandı. Mətnlər yeniyetmələrin məktəbdaxili psixoloji iqlim haqqında təsəvvürlərini əks etdirirdi. Eksperimentlər yeniyetmələrin yaş xüsusiyyətləri nəzərə alınmaqla eksperimental və nəzarət qruplarda həyata keçirilmişdir.

Eksperimentin birinci hissəsində 160 nəfər yeniyetmə iştirak etdi: 40 nəfər-altıncı sinif şagirdi (12 yaş), 40 nəfər-yedinci



sinif şagirdi (13 yaş), 40 nəfər-səkkizinci sinif şagirdi (14 yaş), 40 nəfər-doqquzuncu sinif şagirdi (15 yaş) eksperimentin birinci mərhələsinə cəlb olundular.

Eksperimentin gedişində hər birində eyni sayda (80 nəfər) yeniyetmə olmaqla, iki qrup seçildi: eksperimental və nəzarət qruplar. Eksperimental qrupda olan yeniyetmələrə məktəbdaxili psixoloji iqlim, onun mahiyyəti, xüsusiyyətləri, əlverişli və əlverişsiz psixoloji iqlimin şagird şəxsiyyətinə təsiri, psixoloji iqlimin əlverişli olması istiqamətində vacib şərtlər, psixoloji iqlimin hərəkətverici qüvvəsi olan şəxsiyyətlərarası münasibətlər, davranışın psixoloji iqlimə təsiri haqqında ətraflı məlumat verildi. Nəzarət qrup üzvlərinə isə məktəbdaxili psixoloji iqlim haqqında heç bir məlumat verilmədi. Məqsədımız məktəbdaxili psixoloji iqlim haqqında yeniyetmə təsəvvürlərinin öyrənilməsindən ibarət idi. Sonra yeniyetmələrə problemlə bağlı müvafiq situasiyanı əks etdirən tapşırıq mətni oxundu və həm eksperimental, həm də nəzarət qrup üzvlərinə mətnlə bağlı suallar verildi.

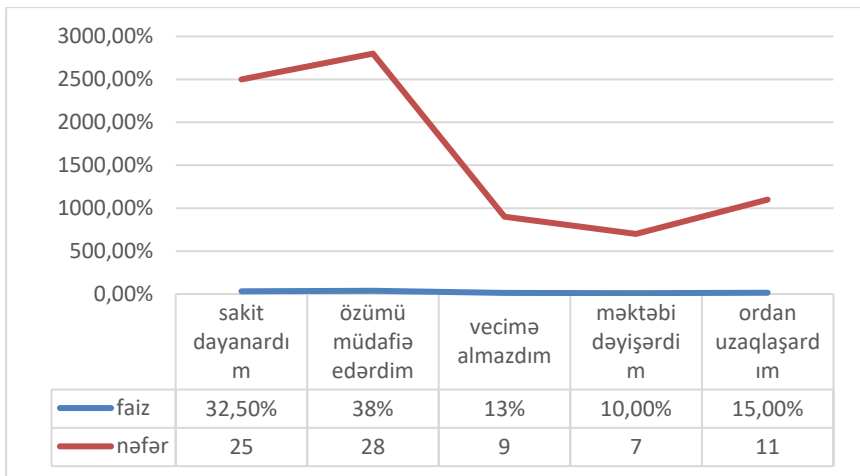
Tədqiqat işimizin ikinci mərhələsi sayılan eksperimental mərhələdə konkret metodika həyata keçirilmişdir. Eksperimental hissə bir neçə mərhələyə bölünmüşdür. Eksperimental və nəzarət qruplara mətnlər oxundu. İlk növbədə məktəbdaxili psixoloji iqlimlə bağlı mövcud şəraiti müəyyən etməyə çalışdıq. Məqsədımız psixoloji iqlim haqqında şagirdlərin təsəvvürlərini öyrənməkdən ibarət idi.

Tədqiqatın üçüncü mərhələsi-tədqiqat materiallarının kəmiyyətə işlənilməsindən ibarətdir. Bu mərhələdə əvvəlcədən nəzərdə tutulmuş fərziyyənin təsdiq edilməsi məqsədilə SPSS proqramından istifadə edərək "T.test"-i analizindən istifadə edilmişdir (iki müstəqil qrup arasında ədədi orta müqayisəsi). Eyni zamanda təsviri statistik analizindən də istifadə edilmişdir. Bildiyimiz ki, "T.test"-i analizində 4 müqayisə dirması var: bir qrupun qiymətləri ilə baza qiymət arasında müqayisə, iki müstəqil qrup arasında müqayisə, bir qrupun müxtəlif vəziyyətləri arasında müqayisə, 3 və daha çox qrupların qiymətləri arasında müqayisə. Bütün müqayisələrdə ədədi orta göstəricisi əsas rola malikdir. Eksperiment üsulundan istifadə edilərək həyata keçirilən praktik

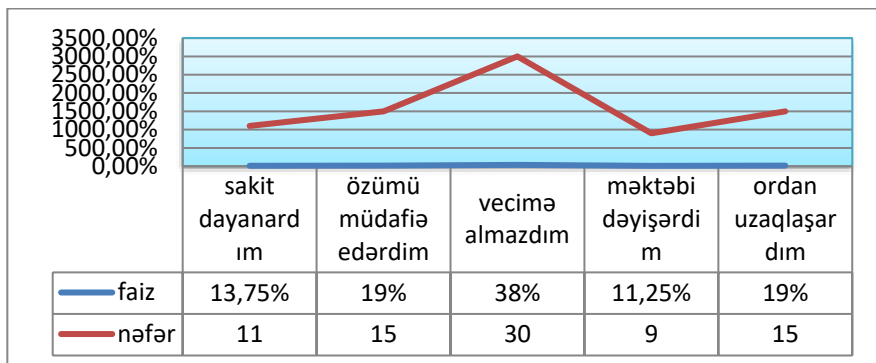
tədqiqatlarda əsasən “iki müstəqil qrup arasında müqayisə” üsulundan istifadə edilir ( $t = \frac{\bar{X}_1 - \bar{X}_2}{S\bar{X}_1 - \bar{X}_2}$ , və  $S\bar{X}_1 - \bar{X}_2 = \sqrt{\frac{\sum x_1^2 + \sum x_2^2}{n_1 + n_2 - 2} \left( \frac{1}{n_1} + \frac{1}{n_2} \right)}$ ).

Tədqiqat işimizin dördüncü mərhələsi əldə etdiyimiz nəticələrin interpretasiyasından ibarətdir. Bu zaman nəticələr psixoloji nəzəriyyə və irəli sürülmüş fərziyyə ilə tutuşdurulmuşdur.

Suallar həm eksperimental, həm də nəzarət qrup üzvlərinə verildikdən sonra şifahi və yazılı cavablar alınaraq təhlil olundu. Tapşırıq mətninə verilən cavabların təhlilindən aydın olur ki, eksperimental qrup üzvlərinin məlumatlandırılması nəticələrə də təsir etmişdir. Eksperimental qrup üzvləri məlumatlılıq səviyyələrinə uyğun olaraq daha məntiqli cavabları ilə fərqləndilər. Onlar nəzarət qrupdakı həmyaşıdlarından fərqli olaraq situasiyanı təmkinlə qiymətləndirməyə çalışmış və daha uyğun davranış modellərini seçmişlər. Təbii ki, nəticələrə yeni-yetmələr arasındakı yaş fərqi, onların hər birinin şəxsi xüsusiyyətləri də təsirsiz ötürməmişdir. Hər iki qrupun nəticələri arasındakı fərq müqayisəli şəkildə təhlil olunaraq aşağıdakı kimi təqdim edildi.



**Şəkil 1.** Məktəbdaxili psixoloji iqlim haqqında eksperimental qrupda olan yeni-yetmələrin təsəvvürləri (eksperimental qrup 80 nəfər)



**Şəkil 2.** Məktəbdaxili psixoloji iqlim haqqında nəzarət qrupda olan yeniyetmələrin təsəvvürləri (nəzarət qrup 80 nəfər)

Nəzarət və eksperiment qrupu üzvlərinin “Məktəbdaxili psixoloji iqlim haqqında təsəvvürləri” təsviri statistik təhlil nəticəsində əldə edilmiş nəticələrə əsasən (cədvəl 1. və cədvəl 2.) fərqlidir. Lakin qruplararası mövcud fərqin hansı səviyyədə olması və statistik baxımdan mənalılığını müəyyən etmək məqsədi ilə SPSS

programında “T.Test”i analizindən istifadə edərək, “məktəbdaxili psixoloji iqlim haqqında” hər iki qrupun təsəvvürlərinə dair qiymətləri arasında müqayisə aparılmışdı.

**İki müstəqil qrupun məktəbdaxili psixoloji iqlim haqqında təsəvvürləri arasında fərq.**  
**Cədvəl 1.**

Variasiya bərabərliyinin “Levene test”i			“T-Test”i analizi						
Dəyişən	F	Sig.	t	df	Sig. (2-tailed)	ədədi orta fərqi	Std. yayınma fərqi	95% etibarlılıq intervalında fərq	
								Aşağı	Yuxarı
Məktəbdaxili psixoloji iqlim	1.892	.171	2.820	158	.005	.57500	.20390	.17228	.97772

Müqayisə cədvəlindən də göründüyü kimi,  $S_{iq}=0.005$  olmuş və iki müstəqil qrup arasındakı fərq statistik baxımdan 0.05 səviyyəsində mənalı hesab edilir. Daha dəqiq desək iki qrupun məktəbdaxili psixoloji iqlim haqqında təsəvvürləri ciddi mənada biri-birindən fərqlənir.

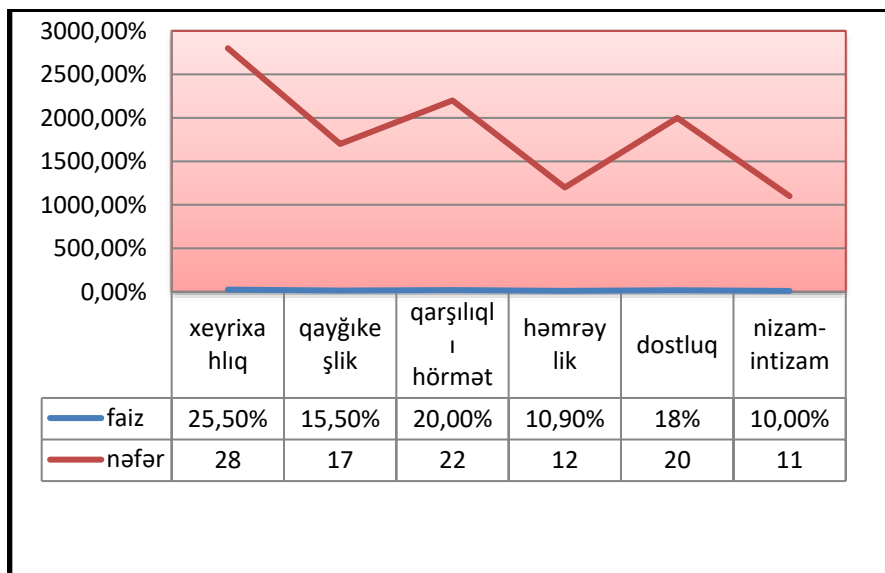
Alınan nəticələr eksperimental qrupda fərziyyələrimizi təsdiqlədi. Məktəbdaxili psixoloji iqlim, ona təsir edən əsas amillər və tərəflər barədə yeniyetmələrə məlumat verilsə, bu sahədə davamlı iş aparılırsa psixoloji iqlimin əlverişli olması istiqamətində də ciddi irəliləyişlərə nail olmaq olar.

Eksperimentin ikinci hissəsi də Bakı şəhərinin 18, 31, 53 nömrəli orta ümumtəhsil məktəblərində təhsil alan 220 nəfər yeniyetmə arasında həyata keçirilmişdir. Tədqiqat işi həm erkən yeniyetməlik yaşı, həm orta, həm də böyük yeniyetmələri əhatə etməklə-55 nəfər altıncı sinif şagirdi (12 yaş), 55 nəfər yeddinci sinif şagirdi (13 yaş), 55 nəfər səkkizinci sinif şagirdi (14 yaş), 55 nəfər doqquzuncu sinif (15 yaş) şagirdləri arasında aparılıb.

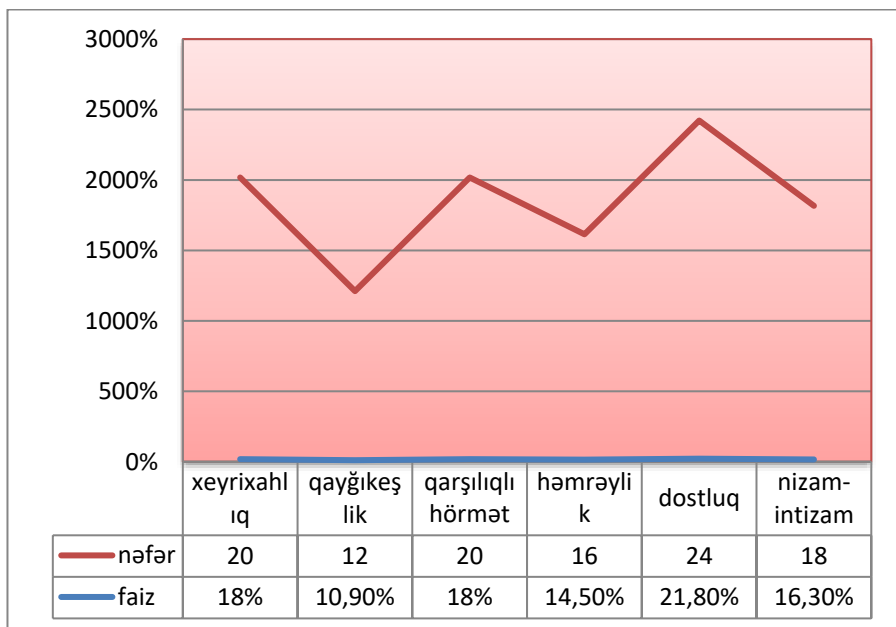
Eksperimentin gedişi prosesində iştirakçıların sayı bərabər olmaqla (110 nəfər), iki qrup iştirak etdi:eksperimental və nəzarət qrup. Eksperimental qrup üzvlərinə sinfin əlverişli psixoloji iqliminin onun hər bir üzvünə təsiri haqqında məlumat verildi. Bildirildi ki, sinfin psixoloji iqlimi onun hər bir üzvündən asılıdır. Hər bir sinifdə hökm sürən özünəməxsus psixoloji iqlim şagirdlərin təlim-tərbiyə səviyyəsinə, onların emosional vəziyyətinə, sağlamlılıqlarına birbaşa təsir edir. Yeniyetmələrin şəxsi xüsusiyyətlərinin sinfin psixoloji iqliminə təsir edən başlıca amil olduğu vurğulanaraq, nümunəvi davranış və keyfiyyətlər haqqında məlumat verildi. Məqsədimiz əlverişli psixoloji iqlimin haqqında yeniyetmə təsəvvürlərinin öyrənilməsindən ibarət idi.

Həm eksperimental, həm də nəzarət qrup üzvləri suala həm şifahi, həm də yazılı cavab verdilər. Yenə də şagirdlərin yaş, cins və fərdi xüsusiyyətlərinə əsasən müxtəlif cavablar təqdim olundu. Yeniyetmələrin bir qismi Aygünün (şərti ad) xarakter əlamətlərini, davranışını şərh etmişdilər. Əksər yeniyetmələr isə altıncı sinfin əlverişli psixoloji iqlimini şərh edərək müxtəlif amillərin rolunu qeyd edir, daha çox fərdi xüsusiyyətlərin müsbət

iqlimi formalaşdırdığını qeyd edirdilər. Eksperimental qrup üzvləri əvvəlcədən məlumatlandırıldıqları üçün onların cavabları daha dolğun və əhatəli idi. Belə ki, onlar öz cavablarında əlverişli psixoloji iqlimin yaranması üçün şəxsiyyətlərarası münasibətlərdə vacib olan xüsusiyyətləri daha dəqiqliklə şərh etmişlər. Tədqiqatın gedişində də eksperimental qrup üzvləri şifahi olaraq öz fikirlərini daha ətraflı ifadə edərək, fəallıqları ilə digər qrup üzvlərindən fərqlənirdilər. Yeniyetmələr sinifdə əlverişli psixoloji iqlimin hökm sürməsi üçün vacib olan xüsusiyyətləri qeyd etdilər. Qeyd olunan xüsusiyyətlər ətraflı təhlil olundu. Həmin xüsusiyyətlərdən üstünlük təşkil edənləri ümumiləşdirərək aşağıda qeyd edilən əsas keyfiyyətləri qeyd etmişik. Beləliklə, sinfin əlverişli psixoloji iqlimi haqqında yeniyetmə təsəvvürlərinin öyrənilməsinə istiqamətlənmiş ikinci mətnə verilən cavablara əsasən aşağıdakı vacib xüsusiyyətləri qeyd etmək olar.



**Şəkil 3.** Əlverişli psixoloji iqlimin mövcud olduğu kollektivlərdə münasibətlərdə üstünlük təşkil edən keyfiyyətlər haqqında yeniyetmə təsəvvürləri (eksperimental qrup 110 nəfər)



**Şəkil 4.** Əlverişli psixoloji iqlimin mövcud olduğu kollektivlərdə münasibətlərdə üstünlük təşkil edən keyfiyyətlər haqqında yeniyetmə təsəvvürləri (nəzarət qrup 10 nəfər)

İki qrup arasında “məktəbdə əlverişli psixoloji iqlimin mövcud olduğu kollektivdə münasibətlərdə üstünlük verilən keyfiyyətlər”ə dair təsəvvürlərin biri-birindən fərqlənməsi statistik təhlilin nəticələrinə dair göstəricilər cədvəllərdə verilmişdir. Mövcud fərqi daha dəqiq təhlili və statistik baxımdan mənalı olub-olmamasını müəyyən etmək üçün nəzarət və eksperimental qrupun müxtəlif dəyərlərə verdikləri qiymətlərin müqayisəsi aparılmış və “T.Test”i analizinin nəticələrinə əsasən  $Sig=0.043$  olmuşdur. Bu nəticə isə qruplar arasında qeyd edilən dəyişən üzrə fərqi olduğunu və mövcud fərqi 0.05 səviyyəsində mənalı olduğunu söyləməyə imkan verir. İki qrup üzvləri əlverişli psixoloji iqlimin mövcudluğu şəraitində daha fərqli dəyərlərə üstünlük verirlər.

**İki müstəqil qrupun əlverişli psixoloji iqlimin mövcud olduğu  
kollektivlərdə münasibətlərdə üstünlük təşkil edən  
keyfiyyətlər haqda təsəvvürləri arasında fərq.  
Cədvəl 2.**

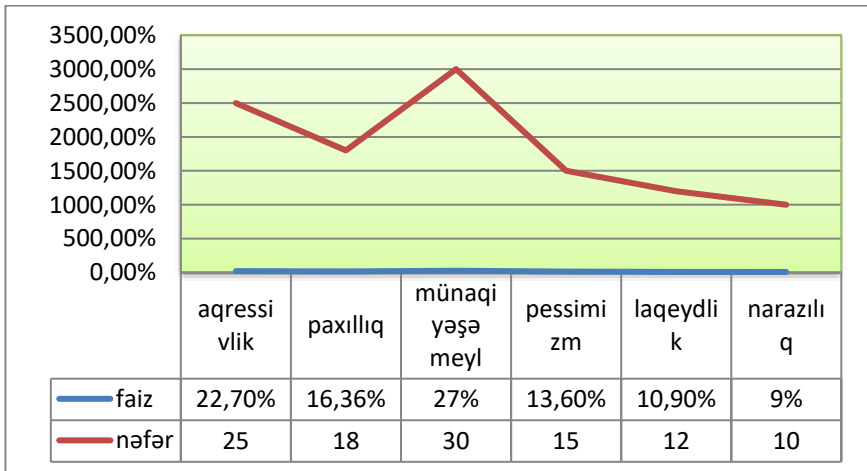
Variasiya bərabərliyinin “Levene test”i			“T-Test”i analizi						
Dəyişən	F	Sig.	t	df	Sig. (2- tailed )	ədədi orta fərqi	Std. yayınm a fərqi	95% etibarlılıq intervalında fərq	
								Aşağı	Aşağı
Münasibətlər də üstün keyfiyyətlər	4.494	.085	1.075	218	.043	.2454 5	.22827	.20445	.69536

Eksperimentin üçüncü hissəsində əlverişsiz psixoloji iqlim haqqında yeniyetmə təsəvvürlərinin öyrənilməsinə üstünlük verdik. Yenə də müvafiq mətndən istifadə etməklə məqsədimizə nail olmağa çalışdıq. Eksperimentdə 220 yeniyetmə iştirak etdi. Hər birində iştirakçı sayı eyni olmaqla (110 nəfər) iki qrup - eksperimental və nəzarət qrup eksperimentə cəlb edildi. Hər bir yaş qrupundan eyni sayda yeniyetmə eksperimentdə iştirak etdi. Eksperiment həm erkən yeniyetməlik yaşı, həm orta, həm də böyük yeniyetmələri əhatə etməklə- 55 nəfər altıncı sinif şagirdi (12 yaş), 55 nəfər yeddinci sinif şagirdi (13 yaş), 55 nəfər səkkizinci sinif şagirdi (14 yaş), 55 nəfər doqquzuncu sinif (15 yaş) şagirdləri arasında aparılıb. Eksperimental qrup üzvlərinə əlverişsiz psixoloji iqlim, onun törətdiyi çətinliklər, kollektivdə şəxsiyyətlərarası münasibətlər, əlverişsiz psixoloji iqlimin mövcud olduğu kollektivlərdə insanların davranışı və. s haqqında məlumat verildi. Nəzarət qrupda isə müvafiq məsələ ilə bağlı heç bir məlumat verilmədi. Məqsədimiz, o idi ki, əlverişsiz psixoloji iqlimin törətdiyi fəsadlar haqqında yeniyetmələrin nə dərəcədə məlumatlı olduqlarını öyrənək, eyni zamanda onların hər biri əlverişli və ya əlverişsiz psixoloji iqlimin formalaşmasında rol oynadıqlarını bilsinlər. Çünki əvvəldə də qeyd etdiyimiz kimi psixoloji iqlim elə bir

mühüm göstəricidir ki, kollektivin hər bir üzvü davranışları ilə ona öz töhvəsini verir. Sonra eksperiment iştirakçılarında mətn oxundu.

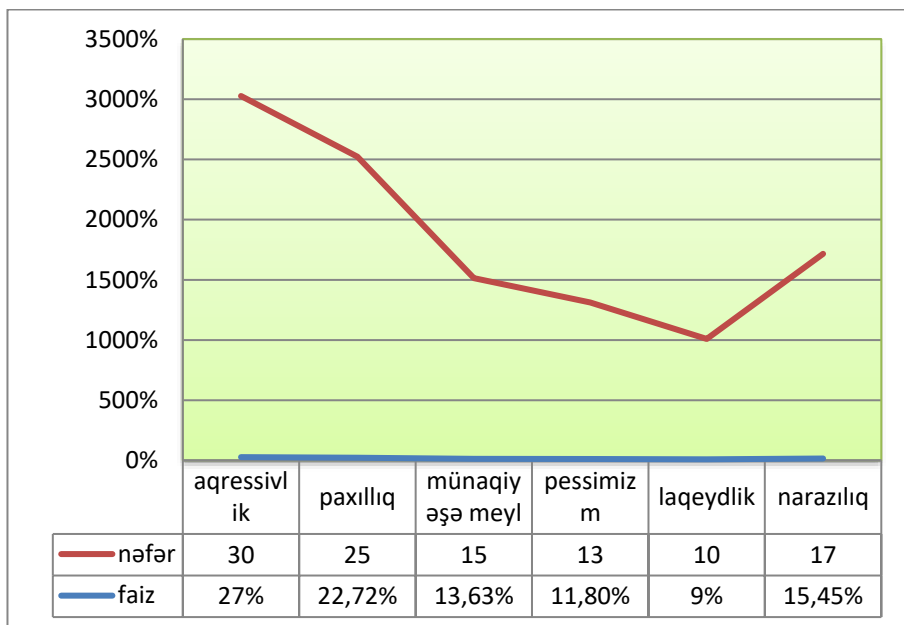
Suala yeniyetmələr tərəfindən müxtəlif cavablar verildi. Cavablar həm şifahi halda dinləndi, həm də yazılı halda təqdim olundu. Yeniyetmələr əlverişsiz psixoloji iqlim şəraitində şəxsiyyətlərarası münasibətlərdə üstünlük təşkil edən xüsusiyyətləri qeyd etdilər. Onları həm eksperimental, həm də nəzarət qrupun verdiyi cavablara əsasən aşağıdakı kimi qruplaşdırmaq olar.

Məlumatlılıq səviyyəsi eksperimental qrup üzvlərinin cavablarına ciddi şəkildə təsir etmişdir. Belə ki, cavablar təhlil olunaraq əlverişsiz psixoloji iqlim şəraitində şəxsiyyətlərarası münasibətlərdə özünü göstərən əsas xüsusiyyətlər və davranış tərzləri aşkar olundu və hər iki qrupun cavablarına müvafiq olaraq üstünlük təşkil edən xüsusiyyətlərə əsasən təhlillər aparıldı. Nəticələr göstərir ki, eksperimental qrup üzvlərinin əvvəlcədən məlumatlandırılması cavablara təsir etdi. Eksperimental qrup üzvləri əlverişsiz psixoloji iqlim şəraitində insanların şəxsi xüsusiyyətlərini və davranışlarını daha adekvat təhlil edə bildilər. Deməli, yeniyetmələri məlumatlandırmaqla psixoloji iqlimi istiqamətləndirmək mümkündür.



**Şəkil 5.** Əlverişsiz psixoloji iqlim şəraitində şəxsiyyətlərarası münasibətlərdə üstünlük təşkil edən xüsusiyyətlər (eksperimental qrup 110 nəfər)





**Şəkil 6.** Əlverişsiz psixoloji iqlim şəraitində şəxsiyyətlərarası münasibətlərdə üstünlük təşkil edən xüsusiyyətlər (nəzarət qrup 110 nəfər)

Nəzarət və eksperimental qrupun üzvlərinin “əlverişsiz psixoloji iqlim şəraitində şəxsiyyətlərarası münasibətlərdə üstünlük təşkil edən xüsusiyyətlər haqda təsəvvürləri” arasında fərqin mövcud olduğunu yuxarıdakı iki cədvələ (cədvəl 1və2) əsasən müşahidə etmək mümkündür. Lakin mövcud fərqin ciddi və statistik baxımdan 0.05 səviyyəsində mənalı olub-olmamasını yoxlamaq üçün “T.Test”i analizi həyata keçirilmişdir. Nəticəyə əsasən Sig=0.048 olmuşdur ki, bu göstərici mövcud fərqin 0.05 səviyyəsində mənalı olduğunu deməyə əsas verir.

Qeyd edilənlərə nəzərən demək olar ki, iki qrup arasında “məktəbdaxili psixoloji iqlim haqqında təsəvvürlər” baxımından fərq daha ciddi və daha yüksəkdir (cədvəl 1.) lakin digər iki dəyişən üzrə (“məktəbdə əlverişli psixoloji iqlimin mövcud olduğu kollektivdə münasibətlərdə üstünlük verilən keyfiyyətlər” və “əlverişsiz psixoloji iqlim şəraitində şəxsiyyətlərarası münasibətlər”)

sibətlərdə üstünlük təşkil edən xüsusiyyətlər haqda təsəvvürləri”) qruplararası mənalı fərq müşahidə edilməsinə baxmayaraq, mövcud fərq “məktəbdaxili psixoloji iqlim haqqında təsəvvürlər” dəyişəni ilə müayisədə daha azdır.

**İki müstəqil qrupun əlverişsiz psixoloji iqlim şəraitində şəxsiyyətlərarası münasibətlərdə üstünlük təşkil edən xüsusiyyətlər haqda təsəvvürləri arasında fərq.**  
**Cədvəl 3.**

Variasiya bərabərliyinin “Levene test”i			“T-Test”i analizi						
Dəyişən	F	Sig.	t	df	Sig. (2 tailed)	ədədi orta fərqi	Std. yayınm a fərqi	95% etibarlılıq intervalında fərq	
								Aşağı	Aşağı
Şəxsiyyət-lərarası münasibətlərdə üstün xüsusiyyət-lər	5.207	.093	1.080	218	.048	.21818	.22776	.26708	.43071

Təbii ki, eksperimentin nəticələrinə yeniyetmələrin məlumatlılıq səviyyələri ilə yanaşı digər mühüm amillər də təsir etdi: müvafiq yaş dövrünün özünəməxsus xüsusiyyətləri, hər bir yeniyetmənin şəxsi təsəvvürləri, həyat təcrübəsinin az olması, inkişafın dinamik xarakter daşması, yeniyetmələrin cinsi və s. Lakin istənilən halda məlumatlılıq səviyyəsi eksperimentin gedişində mühüm amil olmaqla nəticələrə təsir etdi. Bu bir daha onu sübut edir ki, məktəbdaxili psixoloji iqlim haqqında yeniyetmələrə məlumat verilsə, mahiyyəti izah olunarsa, müsbət və mənfi tərəfləri şərh olunarsa onlar kollektivdə şəxsiyyətlərarası münasibətlərin mühüm göstəricisi olan psixoloji iqlimi daha dərindən

dərk edər, burada özlərinin də rol oynadıqlarını anlayaraq daha düşünlümüş addım atarlar.

Tədqiqat nəticəsində psixoloji iqlimə təsir edən aşağıdakı amillər müəyyən olundu: makromühit və mikromühit amilləri, kollektiv üzvlərinin şəxsi keyfiyyətləri və rəhbərlik üslubu. Qeyd olunan amillər bir-biri ilə sıx bağlıdır və birinin mövcudluğu digərinin yaranmasını şərtləndirir.

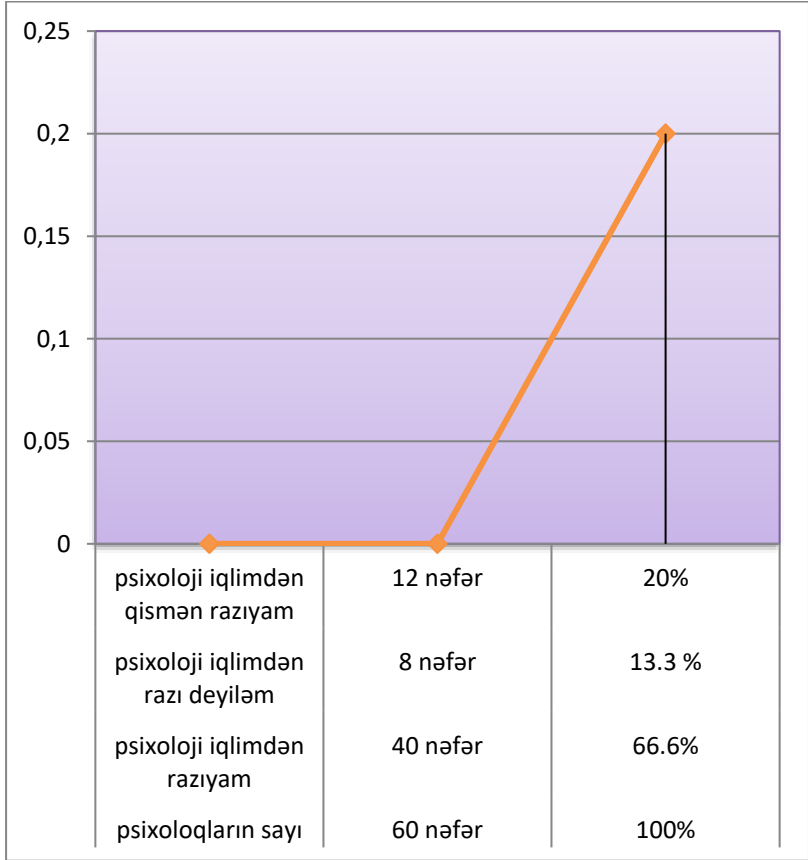
Tədqiqatın gedişində fərziyyəmiz öz təsdiqini tapdı. Məlum oldu ki, məktəbdaxili psixoloji iqlim yeniyetmə şəxsiyyətinin formalaşmasında mühüm rol oynayır. Psixoloji iqlimin əlverişli olmadığı mühitdə yeniyetmələr özlərini daim narahat hiss edirlər, psixoloji iqlimin əlverişli olduğu mühitdə isə əksinə onlar özlərini təhlükəsiz və rahat hiss edirlər. Xüsusilə, şagird özünü sinif daxilində rahat hiss etmədikdə onun təlim uğurları da ürəkaçan olmur və ya əksinə özünü sinif daxilində rahat hiss edən yeniyetmədə özünə inam daha yüksək səviyyədə olması ilə diqqəti cəlb edir. Bir sözlə psixoloji iqlim mahiyyət etibarilə elə bir mühüm göstəricidir ki, onun əlverişli olmadığı şəraitdə təlim-tərbiyə müvəffəqiyyətindən və yeniyetmə şəxsiyyətinin ahəngdar inkişafından söhbət gedə bilməz.

Müxtəlif metodların tətbiq edilməsi nəticəsində belə bir mühüm qənaətə gəldik ki, yeniyetmə şəxsiyyətinin formalaşmasında məktəbdaxili psixoloji iqlimin roluna aid elmi və praktik nəticələr əldə olunmuşdur.

Dissertasiyanın III fəslinin **“Yeniyetmə kollektivlərində müsbət psixoloji iqlimin yaranmasında məktəb psixoloqunun rolu”** adlanan II yarımfəslində qeyd olunur ki, psixoloji xidmətin qarşısında duran vacib məsələlərdən biri şagird kollektivinin və pedaqoji kollektivin psixoloji iqliminin öyrənilməsindən, onun üzvlərinin emosional cəhətdən nə dərəcədə təmin olunduqlarını təhlil etməkdən ibarətdir.

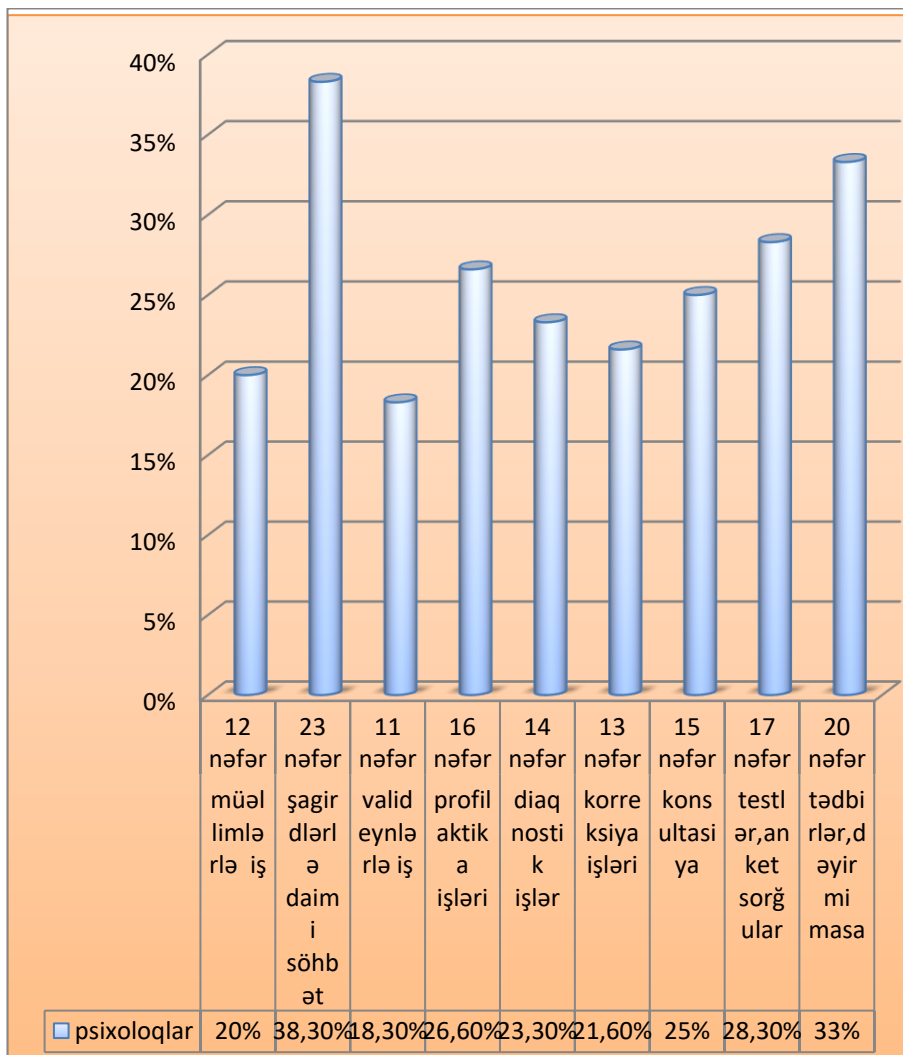
Tədqiqat işimizin gedişində Azərbaycanın müxtəlif şəhər, rayon və kəndlərində çalışan məktəb psixoloqları məsələ ilə bağlı təşkil olunmuş dəyirmi masada iştirak edərək, mövzu ilə bağlı təqdim olunmuş anket sorğunun suallarını cavablandırmış, məsələyə münasibətlərini bildirmişlər. “Məktəbdaxili psixoloji

İqlimin formalaşmasında məktəb psixoloğunun rolu” adlı anket sorğu 60 nəfər məktəb psixoloqu tərəfindən cavablandırılmışdır. Əldə olunan nəticələr ətraflı təhlil olunaraq aşağıda qeyd edilmişdir:



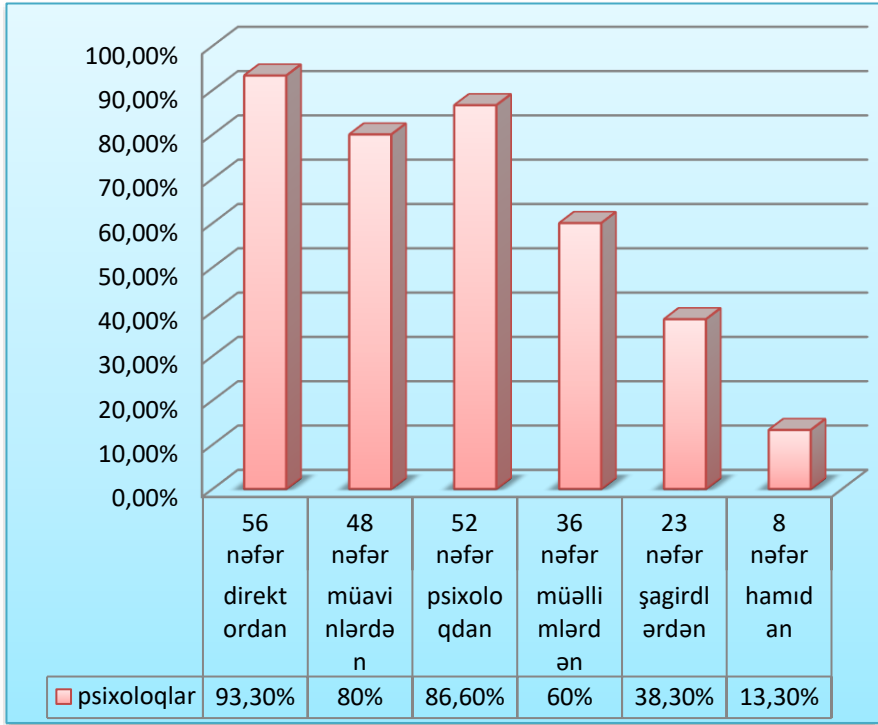
**Şəkil 7.** Məktəb psixoloqlarının fəaliyyət göstərdikləri məktəbin psixoloji iqliminə münasibətləri

“ Məktəb psixoloqu əlverişli psixoloji iqlimin formalaşması üçün hansı tədbirləri həyata keçirə bilər? ” - sualına psixoloqların cavabları aşağıdakı kimi olmuşdur :



**Şəkil 8.** Əlverişli psixoloji iqlimin formalaşması üçün məktəb psixoloqlarının fəaliyyət istiqamətləri

“Məktəbdaxili psixoloji iqlim kimdən asılıdır?” - sualına məktəb psixoloqlarının cavabları :



**Şəkil 9.** Məktəb psixoloqlarının təsəvvürlərinə görə psixoloji iqlimin formalaşmasında rol oynayan şəxslər

Məktəb psixoloqunun pedaqoji kollektivdə müsbət psixoloji iqlim şəraitinin yaradılması üçün istifadə edilə biləcəyi yol və vasitələr həddən ziyadə çox və rəngarəngdir. Məsələ məktəb psixoloqunun peşə səviyyəsindən, məharətindən, səbr və təmkinindən, insanların qəlbinə yol tapmaq bacarığından asılıdır.

Dissertasiyanın III fəslinin **“Yeniyyətə kollektivlərində müsbət psixoloji iqlimin yaradılması üsulları”** adlanan üçüncü yarımfəslində bildirilir ki, şəxsiyyətin psixi sağlamlığı onun emosional vəziyyətindən asılıdır. Emosional gərginlik, uzun sürən mənfi emosiyalar beyində durğun oyanma ocaqlarının yaranmasına gətirib çıxarır.

Məktəbdaxili psixoloji iqlimin əlverişli idarə olunması pedaqoji heyətdən xüsusi bilik və bacarıqlar tələb edir. Aşağıda qeyd olunan xüsusi tədbirlərdən istifadə etmək olar: elmi cəhətdən əsaslandırılmış tədbirlər, müəllim heyətinin maarifləndirilməsi, qrup üzvlərində səmərəli qarşılıqlı anlaşma və qarşılıqlı fəaliyyət vərdişlərini aşılayacaq sosial-psixoloji metodların tətbiqi.

Sınıfdə əlverişli psixoloji iqlimin formalaşmasının yolları şagird kollektivinin idarə olunması və formalaşması yolları ilə oxşarlıq təşkil edir. Yarımfəsildə şagirdlərin özlərini məktəbdə rahat hiss etmələri baxımından müəllimlərin istifadə edə biləcəkləri müxtəlif üsullar təklif olunur.

Ədəbiyyatın nəzəri təhlili və apardığımız tədqiqat aşağıdakı **nəticələrə** gəlməyə imkan verir:

1. Pedaqoji-psixoloji ədəbiyyatın nəzəri təhlili nəticəsində məlum oldu ki, yeniyetmə şagirdlərin əsas problemləri içərisində məktəbdaxili psixoloji iqlim problemi tədqiqatçıların diqqətini cəlb edərək öyrənilmişdir. Ayrı-ayrı dövrlərdə məktəbdaxili psixoloji iqlim probleminin tədqiq olunması onu göstərir ki, zamandan asılı olaraq problemə ümumi və fərqli istiqamətlərdə yanaşılıb, metodoloji yanaşma tərzləri və prinsipləri müxtəlifdir.
2. Yeniyetməlik dövründə özünü biruzə verən ziddiyyətlər və müvafiq yaş dövrünün çətinlikləri kollektivin psixoloji iqliminə təsirsiz ötürşür. Tədqiqat nəticəsində məlum oldu ki, kiçik yaşlı yeniyetmələrlə müqayisədə böyük yaşlı yeniyetmələrin psixoloji iqlimə münasibətləri daha təzadlı, mürəkkəb və obyektiv xarakter daşıyır. Psixoloji iqlim yaşdan və fərdi xüsusiyyətlərdən asılı olaraq yeniyetmələrdə müxtəlif emosional reaksiyaların yaranmasına səbəb olur.
3. Problemin təhlili belə bir nəticəyə gəlməyə imkan verir ki, məktəbdaxili psixoloji iqlim kollektiv üzvlərinin öz vəzifələrinə münasibətdə, rəhbərliklə münasibətlərdə, həmkarlarla münasibətdə, şagirdlərlə münasibətlərində ifadə olunur.

4. Ümumtəhsil məktəblərində məktəbdaxili psixoloji iqlimin əsas amillərinə aiddir: şəxsiyyətlərarası ünsiyyətin xarakteri, ictimai rəy, emosional vəziyyət, kollektiv üzvlərinin fərdi xüsusiyyətləri, o cümlədən rəhbərin şəxsi keyfiyyətləri və qabiliyyətləri. Məktəbdaxili psixoloji iqlim rəhbərliyin işini qiymətləndirmək üçün ən başlıca göstəricidir.
5. Şəxsiyyətlərarası münasibətlərin səviyyəsindən asılı olaraq məktəbdaxili psixoloji iqlim əlverişli və ya əlverişsiz istiqamətdə inkişaf edə bilər.
6. Yeniyetmələrin psixoloji iqlim haqqında şəxsi təsəvvürlərinin formalaşması və münasibətlər zəmnində özünü göstərməsi fərqli xüsusiyyətlərə malikdir. Yeniyetmələrin psixoloji iqlim haqqında subyektiv təsəvvürlərinin formalaşmasında milli, etnik xüsusiyyətlər mühüm rol oynayır.
7. Müşahidə və təhlillər göstərdi ki, ayrı-ayrı yeniyetmələrin intellekt səviyyəsi psixoloji iqlimin formalaşmasına təsir göstərən başlıca amillərdəndir.
8. Aparılan eksperimentlər nəticəsində məlum oldu ki, problemlə bağlı yeniyetmələrin məlumatlılıq səviyyəsinin artırılması kollektivin psixoloji iqliminin formalaşmasına təsir edir. Tədqiqat nəticəsində məlum oldu ki, yeniyetmələrin müəllimlərlə və pedaqoji kollektivin digər üzvləri ilə qarşılıqlı münasibətlərinin xarakteri psixoloji iqlimin formalaşmasında mühüm rol oynayır.
9. Psixoloji iqlimin təbiəti ilə bağlı biliklərə malik olmaq, tənzimlənməsi yollarını bilmək, kollektiv üzvlərinin qarşılıqlı münasibətlərində doğru situasiyanı seçmək bacarığının olması psixoloq üçün vacib cəhətlərdəndir. Tədqiqat nəticəsində o da məlum oldu ki, məktəb psixoloqunun müəllim, şagird kollektivi və valideynlərlə apardığı işlər məktəbdaxili psixoloji iqlimin əlverişli olmasına yönəlmiş ən əsas istiqamətlərdən biridir .
10. Məktəbdaxili psixoloji iqlimlə bağlı yeniyetmələrin məlumatlılıq səviyyəsinin artırılması onların psixi sağlamlığına, emosional - iradi sferasına, təlim müvəffəqiyyətinə müsbət

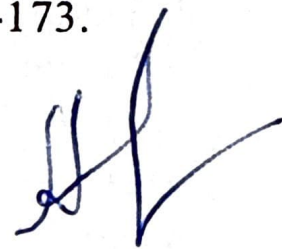


təsir göstərməklə, hərtərəfli inkişaf etmiş şəxsiyyət kimi formalaşmalarına şərait yaradar. Məktəb psixoloqu yeniyetmə kollektivlərində müsbət psixoloji iqlimin yaranması istiqamətində davamlı iş apararsa yeniyetmə şəxsiyyətinin formalaşmasında müsbət irəliləyişlərə nail olmaq olar.

### **Dissertasiyanın əsas məzmunu iddiaçının aşağıdakı çap olunmuş elmi əsərlərində öz əksini tapmışdır:**

1. Məktəbdaxili psixoloji iqlim yeniyetmə şəxsiyyətinin formalaşmasında mühüm amil kimi // Gənc Tədqiqatçıların I Beynəlxalq Elmi Konfransı, materiallar, Bakı 2013, s. 615-616.
2. Məktəbdaxili psixoloji iqlimin yeniyetmə şəxsiyyətinin formalaşmasında rolu // Azərbaycan Respublikasının Təhsil Problemləri İnstitutu, Elmi əsərlər, Bakı 2014, jurnal, № 4. s. 86-91.
3. Роль школьного психолога в формировании внутришкольного психологического климата // Міжнародний Науковий Форум :соціологія, психологія, педагогіка, менеджмент Випуск 18, Київ 2015: с.122-131.
4. Məktəb kollektivində psixoloji iqlim və onun əsas xüsusiyyətləri // Azərbaycan Dövlət Pedaqoji Universiteti, Pedaqoji Universitet Xəbərləri, Bakı, 2015, №2 s. 384-387.
5. Müəllim-şagird münasibətləri məktəbdaxili psixoloji iqlimin əsası kimi // Bakı Qızlar Universiteti, Elmi Əsərlər, Bakı, 2015, №3(23) s.170-174.
6. Pedaqoji kollektivdə psixoloji iqlimin yaranmasında idarəetmənin rolu // Psixologiya jurnalı, Elmi-praktik jurnal, Bakı, 2015, №1 s. 42-53.
7. Şagird kollektivinin psixoloji iqlimi yeniyetmələrin formalaşmasında mühüm amil kimi // Azərbaycan məktəbi, Elmi-nəzəri, pedaqoji jurnal, Bakı, 2016, № 1 (671).

8. Sinfin psixoloji iqlimi yeniyetmə şəxsiyyətinin formalaşmasında mühüm amil kimi // Psixologiya jurnalı, Elmi-praktik jurnal, Bakı, 2016, №1 s.96-102.
9. Yeniyetmə kollektivlərində psixoloji iqlimin formalaşmasında məktəb psixoloqunun rolu // Psixologiya jurnalı, Elmi-praktik jurnal, Bakı, 2016, №2 s. 72-78.
10. Şəxsiyyətlərarası münasibətlər məktəbdaxili psixoloji iqlimin formalaşmasında mühüm amil kimi // Azərbaycan Respublikasının Təhsil Problemləri İnstitutu, Elmi Əsərlər, Bakı, 2016, cild 83, № 1, s.170-174.
11. Yeniyetmə kollektivlərində psixoloji iqlimin əsas xüsusiyyətləri // ADU-nun Elmi xəbərləri, Bakı, 2016/2 s.297-303.
12. Məktəbdaxili psixoloji iqlim şagird nailiyyətlərinin əsas göstəricisi kimi // Azərbaycan Respublikasının Təhsil Problemləri İnstitutu, Beynəlxalq elmi konfransın materialları, Bakı-2016, c.190-192.
13. Создание положительного психологического климата в подростковом коллективе как основа педагогической деятельности // Міжнародна Науково-Практична Конференція, Київ 2016, с.40-42.
14. The influence of positive psychological climate on formation of teenagers values in the school // Revista Dilemas Contemporaneos Educacion, Politica, y Valores , Mexico 2019, p.25-43.
15. Психологічний клімат як визначальний фактор формування особистості // Габітус науковий журнал з соціології та психології, м. Одеса 2024, p.169-173.



Dissertasiyanın müdafiəsi 29 noyabr 2024-cü il tarixində saat 14<sup>00</sup>-da Azərbaycan Respublikasının Prezidenti yanında Ali Attestasiya Komissiyasının Bakı Dövlət Universiteti nəzdində fəaliyyət göstərən FD 2.43 Dissertasiya şurasının bazasında yaradılmış BFD 2.43 Birdəfəlik dissertasiya şurasının iclasında keçiriləcək.

Ünvan: AZ1148, Akademik Zahid Xəlilov küçəsi, 33, e-mail: info@bsu.edu.az

Dissertasiya ilə Bakı Dövlət Universitetinin kitabxanasında tanış olmaq mümkündür.

Dissertasiya və avtoreferatın elektron versiyaları Bakı Dövlət Universitetinin (<http://bsu.edu.az/>) rəsmi internet saytında yerləşdirilmişdir.

Avtoreferat 24 oktyabr 2024-cü il tarixində zəruri ünvanlara göndərilmişdir.

Çapa imzalanıb: 08.10.2024

Kağızın formatı: 60×84 1/16

Həcm: 44027

Tiraj: 100