

AZƏRBAYCAN RESPUBLİKASI TƏHSİL NAZİRLİYİ
BAKİ DÖVLƏT UNİVERSİTET

Əlyazması hüququnda

AFƏRİN ƏLİ QIZI ABBASOVA

**MÜASİR CƏMİYYƏTDƏ SİYASİ ETİMADİN SOSIAL -
PSIXOLOJİ XÜSUSİYYƏTLƏRİ**

6114.01 - Sosial psixologiya

Psixologiya üzrə fəlsəfə doktoru elmi dərəcəsi almaq üçün
təqdim edilmiş dissertasiyanın

AVTOREFERATI

Bakı –2017

İş Bakı Dövlət Universitetinin Psixologiya kafedrasında yerinə yetirilmişdir.

Elmi rəhbər : AMEA-nın müxbir üzvü, psixologiya üzrə elmlər doktoru, professor **Bəxtiyar Həmzə oğlu Əliyev**

Rəsmi opponentlər: psixologiya üzrə elmlər doktoru, professor **Gülnarə Kazım qızı Qurbanova**

siyasi elmlər üzrə fəlsəfə doktoru, dosent
Kərəm Cahangir oğlu Məmmədov

Aparıcı təşkilat: Azərbaycan Dövlət Pedaqoji Univeristetinin
Ümumi psixologiya kafedrası

Müdafiə “___” “_____” 2017-ci ildə saat “___” da Bakı Dövlət Universitetinin nəzdində psixologiya üzrə fəlsəfə doktoru elmi dərəcəsi almaq üçün təqdim olunan dissertasiyaların müdafiəsini keçirən FD.02.014 Dissertasiya şurasının iclasında olacaqdır.

Ünvan: AZ 1148, Bakı şəhəri, Z.Xəlilov küçəsi 23, II korpus, otaq 901

Dissertasiya ilə BDU-nun elmi kitabxanasında tanış olmaq olar.

Avtoreferat “___” “_____” 2017-ci ildə göndərilib.

FD. 02.014 Dissertasiya şurasının elmi katibi

psixologiya üzrə fəlsəfə doktoru, dosent **Rəşid Vəkil oğlu Cabbarov**

İ Ş İ N Ü M U M İ S Ə C İ Y Y Ə S İ

Mövzunun aktuallığı. Aparılan tədqiqatların təhlili göstərir ki, etimad çox mühüm siyasi, psixoloji və sosial fenomen olub, insan cəmiyyətinin mövcudluğunun və yaşamasının vacib şərtlərindən biridir. Ona görə də cəmiyyətin yenidən qurulması, inkişafı insanlar və sosial qruplar arasında qarşılıqlı siyasi etimad olduğu halda mümkündür. Çünki bu siyasi proseslərin pozitiv yönümdə təzahürünü asanlaşdırır və cəmiyyətin bütün sahələrində inkişafın təmin edilməsinə münbit şərait yaradır.

XX əsrdə dünyada baş verən hadisələr göstərdi ki, siyasi etimad olmadan nə siyasi, nə iqtisadi, nə sosial, nə də mədəni tərəqqiyə, sabitliyə nail olmaq mümkün deyil. Siyasi etimad olmadan, xüsusilə ölkə daxilində siyasi sabitiyi, demokratik dəyərlərin dayanıqlığını təmin etmək olmaz.

Etimadda insanın insana, cəmiyyətə, mövcud siyasi sistemə münasibəti ifadə olunur. Bir sözlə, etimad insanları bir-birinə və cəmiyyətə bağlayan tellərdir. Bu tellər-məsuliyyət hissi, cavabdehlik, yüksək əxlaqi şüur, rəftar və davranışda özünü biruzə verir, onların vasitəsilə cəmiyyətdə şəxsiyyətlərarası münasibətlər tənzimlənir. Eyni zamanda, qeyd etmək lazımdır ki, qurulan münasibətlər nə qədər möhkəm olarsa, siyasi həyat da bir o qədər möhkəm dayaqlara malik olar. Hər bir insan fərdi şəkildə öz hərəkətləri, davranışları, verdiyi vədlər üçün nə qədər məsuliyyət daşıyarsa, dövlət də öz vətəndaşları üçün eyni səviyyədə məsuliyyət daşıyır. Bütün bunları yalnız milli-mənəvi dəyərləri möhkəm olan, cəmiyyətin tərəqqisi, onun və inkişafı məqsədilə vətəndaşın istək və arzularını nəzərə alan demokratik cəmiyyətdən gözləmək olar. Demokratik cəmiyyətdə dəyərlərin oturuşması, fəal vətəndaş mövqeyinin, siyasi fəallığın inkişafına təkan verir. Bu fəallıq təkcə fərdin inkişafına deyil, həm də öz növbəsində, demokratik cəmiyyətin inkişafına da şərait yaratmış olur. Cəmiyyətin demokratikləşdirilməsi insanların siyasi fəaliyyətdə, siyasi qərarların hazırlanmasında və qəbulunda iştirakına, fəaliyyətin məhsuldarlığına, münasibətlərin düzgünlüyünə imkan yaradır.

Bu gün bazar iqtisadiyyatına keçid, cəmiyyətin demokratikləşdirilməsi bir tərəfdən sağlam vətəndaş cəmiyyətinin qurulmasını zəruri edirsə, digər tərəfdən, ümumibəşəri dəyərlərlə, yeni iqtisadi - siyasi sistemin tələblərinə uyğun, müstəqil, çevik qərarlar qəbul etməyi bacaran şəxsiyyətlər formalaşmasını vacib tələb kimi irəli sürür. Aydınır ki, bu cür keyfiyyətləri şəxsiyyət ancaq ardıcıl, məqsədyönlü şəkildə təşkil edilmiş, sağlam mühitdə, yəni demokratik dəyərlərə cavab verən vətəndaş cəmiyyəti

yətində əxz edə bilər. Düzdür, demokratik prinsiplərə söykənən cəmiyyətə insanların qarşısına “hər kəs siyasi fəal vətəndaş olmalıdır” kimi məcburi tələb qoyulmur. Lakin müasir demokratikləşmə şəraitində baş verən dəyişikliklər cəmiyyət üzvlərindən fəal vətəndaş mövqeyi tutmağı, artıq müşahidəçi qismindən birbaşa proseslərin iştirakçılarına çevrilmələrini zəruri edir.

Siyasi etimadın sosial-psixoloji xüsusiyyətlərinin öyrənilməsi, bu sahədə praktik tövsiyələrin verilməsi, müxtəlif sosial qrupların psixoloji durumunun sağlamlaşdırılması, insan münasibətlərindəki ekoloji problemlərin aradan qaldırılmasına, qarşılıqlı anlaşmaya və bir-birini başa düşməyə, ümumilikdə cəmiyyətin demokratikləşməsinə və inkişafına zəmin yaradır, xalq və siyasətçilər arasındakı münasibətlərin harmonik təzahürünə gətirib çıxarır.

Mövzunun işlənmə səviyyəsi. Etimad probleminin tədqiqinə həsr edilmiş çoxsaylı araşdırmalarda onun sosial mahiyyəti, strukturu, meyarları, təşəkkülünə təsir göstərən amillər, insanın şəxsi keyfiyyətləri nəzərdən keçirilir.

Bir sıra tədqiqatlarda siyasi etimadın formalaşması üçün zəruri olan şəxsiyyət keyfiyyətləri diqqət mərkəzinə gətirilərək göstərilir ki, əxlaqlılıq, səmimilik, açıqlıq, müstəqillik, alicənablıq, vicdanlılıq, məntiqlilik və s. kimi şəxsi keyfiyyətlər etimadın təşəkkülündə mühüm əhəmiyyət kəsb edir (S.P.Tabxarova, P.N.Şixirev və b.).

V.P.Zinçenko etimadın uşaq yaşında əmələ gəlməsini, onun xarici və təbii köklərini, mümkün mexanizmlərini araşdırır. A.Kupreyçenko etimad və etimadsızlığın ümumpsixoloji cəhətlərini, onun təşkilatlarda psixoloji iqlimə təsir mexanizmlərini araşdırmışdır. Bəzi tədqiqatlarda isə etimad pedaqoji psixologiya istiqamətində “müəllim –şagird etimadı” kimi araşdırılmışdır (V.Dorofeev, E.İsaev, V.Romeo, R.Emerson, E.Tutova).

Etimad fenomenini sosial-psixoloji istiqamətdə ilk dəfə tədqiq edən S.Kurard və P.Lasakoy olmuşlar. Etimad, əsasən ünsiyyət kontekstində araşdırılmış, sonrakı tədqiqatlarda isə şəxsiyyətərarası münasibətlər kontekstində nəzərdən keçirilmişdir (Allen C.)

Psixoloji ədəbiyyatın təhlili göstərir ki, etimad ayrıca bir fenomen kimi deyil, hər-hansısa başqa sosial hadisənin mövcudluğu şərti kimi nəzərdən keçirilir (Bandura A., Brazers D., Meneqetti A., Mum L., Kuk K., Rocers K., Robinson S., Perl F. və b.). Bununla yanaşı peşə fəaliyyətinin səmərəliliyinin etimadla qarşılıqlı əlaqəsi də sosial - psixoloji istiqamətdə araşdırılmışdır (Şaklein A.).

Siyasi etimadın sosial-psixoloji xüsusiyyətlərinin öyrənilməsi son dövrlərə qədər xüsusi tədqiqat obyektı olmamışdır. Lakin siyasi etimadın müxtəlif cəhətlərinin öyrənilməsinin tarixi qədimdir. Etimadın sosial problem kimi cəmiyyətdə rolu E.Benvenist, L.Bos, V.P.Zinçenko, Y.A.Levada, B.A.Rutkovski, A.B.Kupreyçenko, A.Seliqman, R.Şo və b. tərəfindən tədqiq edilmişdir.

Psixoloji hadisə kimi etimad fenomeninin şəxsiyyətin inkişafında rolu (E.Erikson, K.Rocers, B.H.Əliyev, E.A.Piriyeva və b.), şəxsiyyətlərarası ünsiyyətə və qavrayışa təsiri məsələləri (K.A.Abulxanova-Slavskoy, J.T.Toşenko, T.P.Skripkina, D.M.Kuniçina, D.Mayers, D.N.Uznadze, A.Q.Maslou və b.) araşdırılmışdır. Bütövlükdə siyasi etimad fenomeninin psixoloji tədqiqinə həsr edilmiş mövcud ədəbiyyatın təhlili göstərir ki, siyasi etimadın şəxsiyyətin siyasi fəallığına təsirinə sosial-psixoloji mexanizmi və xüsusiyyətlərinin öyrənilməsinin zəruriliyi vurğulansada, bu məsələ diqqətdən kənar qalmışdır. Ona görə də, bu tədqiqatda siyasi etimadın sosial-psixoloji xüsusiyyətləri müasir cəmiyyətdə baş verən siyasi proseslər kontekstində araşdırılır.

Tədqiqatın obyektı şəxsiyyətin siyasi etimadıdır.

Tədqiqatın predmetini keçid cəmiyyətində gənclərdə siyasi etimadın təşəkkülünün sosial – psixoloji mexanizm və xüsusiyyətlərinin tədqiqi təşkil edir.

Tədqiqatın məqsədi keçid dövründə siyasi etimadın sosial–psixoloji mexanizmlərinin ayırd edilməsi, ona təsir göstərən amillərin öyrənilməsi və siyasi etimadın formalaşmasının yol və vasitələrinin müəyyən edilməsidir.

Tədqiqatın fərziyyəsi. Siyasi etimadın təşəkkülü şəxsiyyətin sosial-siyasi yönəlişliyi, dəyərlər sisteminin strukturu, siyasi elitaya gözləntilərilə şərtlənir.

Əsas fərziyyə ilə yanaşı bir köməkçi fərziyyə də götürülmüşdür:

-Şəxsiyyətin siyasi etimadı ilə siyasi şüurun inkişaf səviyyəsi, mövcud siyasi hakimiyyətə münasibət, mədəni stereotip və yönəlişlər arasında müəyyən asılılıq var.

Tədqiqatın vəzifələri. Qarşıya qoyulmuş məqsədin gerçəkləşdirilməsi üçün aşağıdakı vəzifələri müəyyən edilmişdir:

1. Öyrənilən problemlə bağlı mövcud ədəbiyyatın təhlili və nəticələrin ümumiləşdirilməsi.

2. Siyasi etimad, etimad və inam anlayışlarının sosial-psixoloji çarlarının ayırd edilməsi.

3. Şəxsiyyətin siyasi etimadının formalaşmasında siyasi sosializasi-

yanın inkişaf istiqamətlərinin müəyyən edilməsi.

4. Siyasi etimadın formalaşmasına təsir göstərən amillərin sistemləşdirilməsi.

5. Siyasi etimadın formalaşmasında sosial və siyasi identikliyin əhəmiyyətinin araşdırılması.

6. Eksperimental tədqiqatlar vasitəsilə sosial qruplarda siyasi etimadın səviyyələrinin və təzahür xüsusiyyətlərinin öyrənilməsi.

7. Gənclərin siyasi proseslərdə fəaliyyətinin canlandırılması və stimullaşdırılmasına imkan verən yol və vasitələrin göstərilməsi.

Tədqiqatın metodoloji əsasları və metodları. Siyasi etimadın formalaşması ilə bağlı istifadə olunmuş prinsip və müddəalar, həmçinin ictimai-siyasi hadisələrin sosial-psixoloji təhlili, siyasi liderin şəxsiyyətinin formalaşması ilə bağlı sosial-psixoloji müddəalar tədqiqatın metodoloji əsasını təşkil edir. Tədqiqatda siyasi liderin keyfiyyətlərinin qiymətləndirilməsi, həmçinin tələbələrdə siyasi etimadın formalaşması istiqamətlərinin müəyyən etmək üçün xüsusi hazırlanmış anket sorğularından istifadə olunmuşdur. Tədqiqatda 440 nəfər, o cümlədən 300 nəfər tələbə və 140 nəfər müxtəlif peşə sahələrində işləyən şəxs iştirak etmişdir.

Tədqiqatın elmi yeniliyi. Mövcud tədqiqatlardan fərqli olaraq bu tədqiqat işində siyasi etimad fenomeninin sistemli təhlili aparılmış, sosial-psixoloji fenomen kimi onun mexanizmləri müəyyən edilmiş, siyasi münasibətlərdə etimadın təzahür xüsusiyyətləri araşdırılmış, siyasi sosiallaşmada etimadın rolu ayırd edilmişdir.

Bununla yanaşı bu işdə:

1. Siyasi etimadın sosial-psixoloji şərtləri və onun formalaşmasının psixoloji mexanizmləri müəyyən edilmiş;

2. Etimadın sosial-psixoloji mexanizminin açılmasına cəhd göstərilmiş və yeni metodoloji istiqamətdə onun tədqiqatını konseptual modeli yaradılmış;

3. İnsanların etimadını qazanmaq üçün zəruri olan psixoloji keyfiyyətlər sistemi müəyyən edilmiş, siyasi liderin psixoloji portretinin yaradılmasına cəhd göstərilmiş;

4. Siyasi etimadın məqsədyönlü inkişafı üçün zəruri olan yol və vasitələr, tövsiyələr işlənib hazırlanmışdır.

Müdafiyə təqdim olunan müddəalar:

- İctimai –siyasi həyatda fəal iştirak şəxsiyyətin özünəinamını gücləndirir ki, bu da onun başqalarına etimadının səviyyəsinə əhəmiyyətli dərəcədə təsir göstərir.

- Siyasi identiklik şəxsiyyətin siyasi dəyərlər sisteminin strukturunu

müəyyənləşdirən amil kimi, həm də onun siyasi etimadının xarakterini şərtləndirir. Keçid cəmiyyətlərində dəyərlərin transformasiyası şəxsiyyətin siyasi identikliyinə ziddiyyətli olmasını və onun siyasi meyillərinin zəif inkişafını şərtləndirən əsas sosial - psixoloji amildir.

- Şəxsiyyətin siyasi identikliyinə siyasi ideal və yönəliş onun qrup maraqları ilə şərtlənərək siyasi etimadının formalaşmasında mənəyərədirici amil kimi çıxış edir.

- Şəxsiyyətin siyasi gözləntilərinin doğrulmaması onun sərvət meyllərinin ierarxiyasında ciddi dəyişikliklər yərdayaraq özünəinamını azaldır və nəticədə siyasi etimadın etimadsızlıqla əvəzlənməsinə gətirib çıxarır.

Tədqiqatın nəzəri əhəmiyyəti. Tədqiqatdan əldə olunmuş nəticələr siyasi etimadın təşəkkülünün sosial-psixoloji mexanizm və xüsusiyyətlərini müəyyənləşdirməyə imkan verir ki, bu da sosial və siyasi psixologiyayı yeni müddəalarla zənginləşdirir. Bununla yanaşı əldə olunmuş nəticələr cəmiyyətdə siyasi etimadın səviyyə və istiqamətinin aydınlaşdırılmasına, siyasi etimadın tədqiqi ilə bağlı yeni elmi istiqamətlərin yaranmasına zəmin yaradır.

Tədqiqatın praktik əhəmiyyəti. Nəzərə almaq lazımdır ki, insanın siyasi proseslərdə iştirakı etimad səviyyəsindən çox asılıdır və bu baxımdan əldə olunmuş nəticələr etimada şəxsiyyətin sosial-siyasi fəallığına təsir edən mühüm amil kimi yanaşmağa imkan verir. Tədqiqatdan əldə olunmuş nəticələrdən siyasi etimadın formalaşması və siyasi proseslərin inkişaf istiqamətləri ilə bağlı tədqiqat işlərində, seçmə fənlərin, o cümlədən sosial psixologiya və siyasi psixologiya fənlərinin tədrisində istifadə edilə bilər.

Tədqiqatın nəticələrinin aprobasiyası. Tədqiqatın nəticələri Bakı Dövlət Universitetinin “Psixologiya” kafedrasında keçirilən elmi seminarlarda, müxtəlif beynəlxalq və regional elmi konfranslardakı məruzə və çıxışlarda müzakirə edilmiş, dissertasiyanın əsas məzmunu, başlıca müddəaları, nəticələri elmi məqalə, məruzə tezislərində öz əksini tapmış və bu yolla aprobasiyadan keçmişdir.

Tədqiqatın strukturu. Tədqiqat işi giriş, üç fəsil, nəticə və istifadə edilmiş ədəbiyyat siyahısından ibarətdir.

İ Ş İ N Ə S A S M Ə Z M U N U

Girişdə mövzunun aktuallığı əsaslandırılmış, tədqiqatın obyektı,

predmeti, məqsəd və vəzifələri, elmi yeniliyi, nəzəri və praktik əhəmiyyəti, müdafiəyə çıxarılan müddəaların müəyyənləşdirilmiş, aprobeasiyası və quruluşu nəzərdən keçirilmişdir.

Dissertasiya işinin **“Siyasi etimad problemi və onun psixoloji tədqiqi istiqamətləri”** adlanan birinci fəslə üç yarımfəsildən ibarətdir. **“Psixologiyada etimad problemi”** adlanan birinci yarımfəsildə etimad anlayışının psixoloji mahiyyəti araşdırılmış, onun başqa elmlər sistemində ayrı-ayrı anlayışlarla fərqli və oxşar tərəfləri təhlil edilmişdir.

Psixologiyada etimad problemi ayrı-ayrı müəlliflər tərəfindən yalnız anlayış kimi deyil, həm də insan münasibətlərində sosial və şəxsiyyətlərarası funksiya kimi təqdim olunmuşdur. Eyni zamanda etimadın struktur modelinin komponentləri və şəxsiyyətlərarası münasibətlərin tənzimlənməsində mühüm rola malik fenomen kimi xüsusi vurğulanmışdır. Bu yarımfəsildə siyasi etimadın formalaşmasının psixoloji mexanizmləri diqqət mərkəzinə gətirilmiş və bununla bağlı bu sahədə aparılmış tədqiqatlar təhlil edilərək sistemləşdirilmişdir.

Birinci fəslin ikinci yarımfəsli **“Siyasi etimad və onun tədqiqi istiqamətləri”** adlanır. Yarımfəsildə etimadı sosial cəhətdən tədqiq edən müəlliflərə istinad edilərək geniş təhlil aparılmışdır. Etimad probleminin tədqiqi ilə məşğul olan tədqiqatçıların bu mövzu ilə bağlı daha maraqlı işləri ön plana çəkilmişdir. Eləcə də bu yarımfəsildə etimadın cəmiyyətdə təminatı üçün ən səmərəli vasitə sadə vətəndaşla siyasi rejim arasında yaradılan münasibətlərin tənzimlənməsi üsulu xüsusi vurğulanmışdır.

“Siyasi etimadın formalaşmasının psixoloji mexanizmləri” adlanan üçüncü yarımfəsildə siyasi etimadın psixoloji mexanizmləri və inkişaf səviyyələri, siyasi sosializasiyanın rolu araşdırılır. Siyasi etimadın mahiyyətinin açılmasında siyasi mədəniyyət və siyasi etika anlayışına da xüsusi diqqət yetirilmişdir.

Dissertasiyanın **“Şəxsiyyətin siyasi etimadının sosial - psixoloji cəhətləri”** adlanan ikinci fəslə iki yarımfəsildən ibarətdir. İkinci fəslin birinci yarımfəsli **“Siyasi etimadın psixoloji modeli və onun sosial-psixoloji təhlili”** adlı birinci yarımfəsildə siyasi etimadın formalaşmasına təsir göstərən amilləri təhlil edilərək göstərilir ki, siyasi xadimlərə siyasi etimadın formalaşmasına onların psixoloji keyfiyyətləri, davranış tərzləri, siyasi iradəsi, mühakimə qabiliyyətləri mühüm təsir göstərir.

“Şəxsiyyətin siyasi etimadının formalaşmasına təsir göstərən sosial-psixoloji amillər” adlı yarımfəsildə insan fəaliyyəti üçün əlverişli şərait yaratmağa xidmət edən etimad hər bir demokratik cəmiyyətin vacib sosial və siyasi resurslarından biri hesab edilir. Bu yarımfəsildə həm-

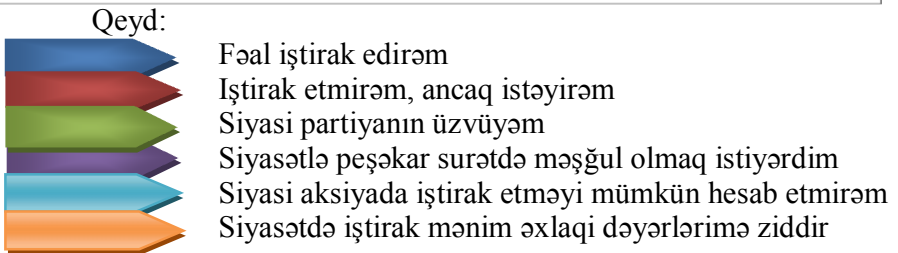
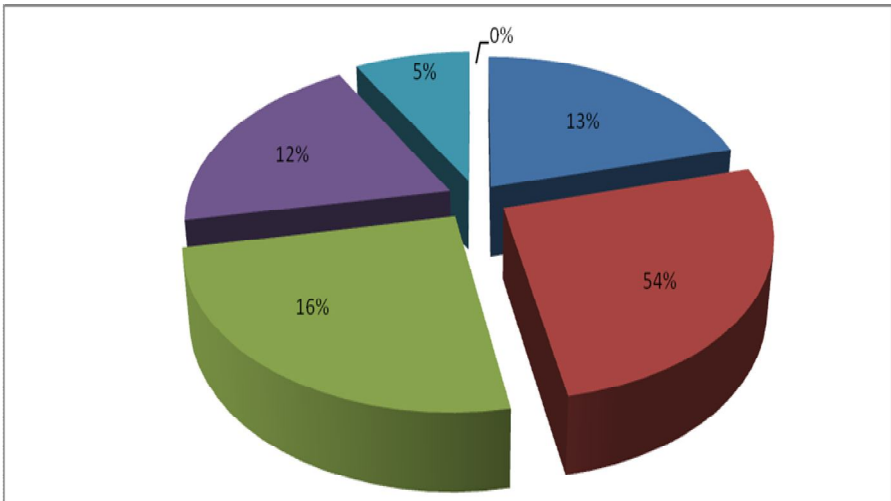
çinin şəxsiyyətin siyasi etimadının formalaşmasına təsir göstərən sosial-psixoloji amillərin təhlilini aparılmış, siyasi liderin şəxsiyyətinin psixoloji modelini tədqiq etmək üçün ən mükəmməl imkan seçkiqabağı kompaniyalar zamanı yarandığı qeyd olunmuşdur. Bu yarım fəsildə eyni zamanda qeyd olunur ki, etimadın möhkəmləndirilməsinə cəmiyyətdə nümunə olan siyasətçilərin davranışı mühüm təsir göstərir. Bunu Ulu öndər Heydər Əliyevin 1993-cü ildə xalqın təkidli çağırışına cavab verərək hakimiyyətə qayıtması, peşəkar siyasətçiyə xas müdrik davranışları ilə Azərbaycan xalqını vətəndaş müharibəsi və parçalanma təhlükəsindən xilas etməsi nümunəsində görmək olar. Bütün bunlarla yanaşı qeyd olunur ki, etimad cəmiyyətdə yaranmış üfüqi və şaquli əlaqələrin hamısını əhatə edir, bir tərəfdən onu ümumi hala çevirir, digər tərəfdən isə sosial idarəetmə sahəsində diferensial texnologiyalar və strategiyalar tətbiq etmək imkanı yaradır. Ümumi və səciyyəvi etimadın xüsusiyyətlərinin hərtərəfli nəzərə alınması nəticəsində idarəetmə fəaliyyətinin prinsip və metodları arasında qarşılıqlı razılıq əldə edilir, cəmiyyətin həyat və fəaliyyətinin bütün sahələrinin hərtərəfli və vahid inkişafı qorunub saxlanılır.

Dissertasiya işinin “**Tələbə gənclərdə siyasi etimadın eksperimental -psixoloji tədqiqi**” adlı üçüncü fəsilin birinci yarım fəsli “**Tədqiqatın təşkili və keçirilməsi**” adlanır. Bu yarım fəsildə müasir dövrdə gənclərin siyasi fəallığı, onların siyasi düşüncə tərzinin, siyasi əqidəsinin formalaşması və gənclərin ictimai-siyasi həyatda iştirakına təsir edən amillərin araşdırılmasına xüsusi əhəmiyyət verilmişdir. Bu yarım fəsildə tələbə gənclərin siyasi fəallığı və siyasi iştiraka münasibətin qiymətləndirilməsi ilə yanaşı, həmçinin siyasi xadimlərdə şəxsiyyət keyfiyyətlərinə və idarəetmə qabiliyyətlərinə münasibət öyrənilmişdir. Bunun nəticəsində tədqiqatda iştirak edən tələbə gənclərin siyasi etimadının formalaşmasına təsir göstərən amillərin öyrənilməsinə çalışmışdır. Bu kontekstdə subyektiv fikirlərlə yanaşı statistik göstəricilər müqayisə edilmişdir. Tədqiqat zamanı anket sorğularından istifadə edilmişdir.

Dissertasiyanın üçüncü fəslinin ikinci yarım fəsli “**Alınmış nəticələrin təhlili**” adlanır. Bu yarım fəsildə tələbə gənclərin siyasi fəallığını və onların siyasi proseslərdə iştirakının motivlərini müəyyən etmək üçün anket sorğuları keçirilmişdir. Birinci səviyyə kimi siyasi etimadın indikatoru əsas götürülmüşdür. Yəni respondentlərin siyasi hakimiyyətə və siyasi xadimlərə münasibətini öyrənilməsinə çalışılmışdır. Eləcə də siya-

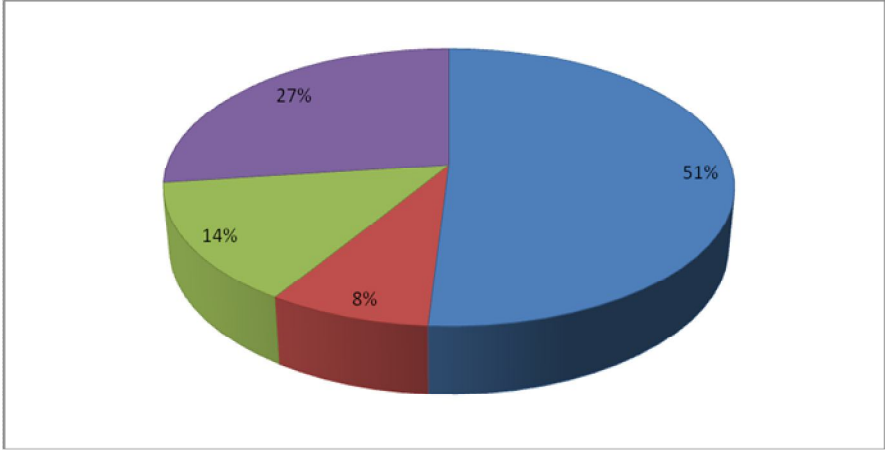
si hakimiyyətin möhkəmlənməsinə və ya ona etimadın azalmasına təsir göstərən amillərin aşkar edilməsinə çalışılmışdır. Bu səviyyədə əsasən bir sıra məqamlara üstünlük verilmişdir.

Aparılmış sorğular zamanı siyasi fəaliyyətdə iştirakın göstəriciləri, siyasi hakimiyyətə münasibətlərin göstəriciləri, siyasi xadimlərin fəaliyyətinin qavranılması məsələləri, siyasi hakimiyyətdən razılığın və narazılığın göstəriciləri və siyasi idarəetmənin effektivliyinin qavranılması məsələləri daha çox təhlil olunmuşdur. Həmçinin ayrı-ayrı bloklar üzrə sualları təhlil edilmiş və qoyulmuş suallara cavabların faiz dərəcələri qiymətləndirmişdir.

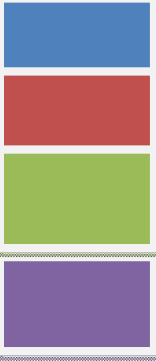


Şəkil 3.1 Siyasi fəaliyyətdə iştirak münasibətinə qiymətləndirilməsi

Şəkil 3.1-dən görünür ki, siyasi fəaliyyətdə iştiraka münasibətin göstəriciləri tələbələr arasında çoxda nəzərə çarpmayan fərqlə qiymətləndirilmişdir. Belə ki, tələbələrin 13% fəal iştirak edirəm fikrini söyləmişlər. Bu da onu göstərir ki, tələbələr özlərini cəmiyyətin tam hüquqlu vətəndaşı kimi hiss etməklə yanaşı, həm də ölkədə baş verən siyasi proseslərin fəal iştirakçısıdır. Sorğuda iştirak edənlərin 12%-i isə siyasətlə peşəkar surətdə məşğul olmaq istəyərdim fikrini seçmişlər. Bunu ölkədə və dünyada baş verən siyasi proseslərə biganə qalmamaq, eyni zamanda siyasətlə peşəkar surətdə məşğul olan siyasi fəaliyyət subyektlərinin fəaliyyətinə münasibətin göstəricisi kimi qiymətləndirmək olar. Respondentlərin 16%-i siyasi partiyanın üzvüyəm sualını cavablandırmışlar. Sorğuda iştirak edənlərin 16%-i ölkənin siyasi həyatında fəal iştirak edənlərdir, bu da siyasi fəaliyyətdə iştiraka münasibətin göstəricidir. Say etibarilə götürsək əslində 16% normaldır. Təbii ki, burada çox sayda siyasi partiyalar fəaliyyət göstərirvə onlar tamamilə azad şəkildə mövcud olma imkanına sahibdirlər. Faiz göstəriciləri içərisində üstünlük təşkil edən daha çox respondentlərin 54%-i heç bir siyasi fəaliyyətdə iştirak etmədiyini, lakin iştirakın vacibliyini qeyd etmişdir. Bu da təbiidir. Çünki, Azərbaycan millət adət və ənənələr əsasında formalaşmış, insan hüquq və azadlıqları prioritet təşkil edən demokratik prinsiplərə əsaslanan cəmiyyətdir. Belə ki, demokratik vətəndaş cəmiyyətində fərdlər öz davranışlarının məsuliyyətini dərk edərək və müstəqil hərəkət etmə imkanlarına malikdir. Rəyi soruşulanların tələbələr olduğunu nəzərə alsaq belə qənatə gəlmək olar ki, onların siyasi fəaliyyətdə iştirakı fəaliyyət növləri ilə bağlıdır. Ayrı-ayrı peşə sahələrində çalışanlarla aparılan sorğular göstərdi ki, siyasi elektoratın çox hissəsi bu fəaliyyətdə passiv mövqə tutmur. Tam əksinə rəyi soruşulanların siyasi iştiraka münasibəti 95%-inin motivləri fərqli olsada, məqsədləri eynidir. Deməli, müxtəlif ixtisas üzrə təhsil və peşə yönümü, eləcə də yaş xüsusiyyətləri bu və ya digər səviyyədə siyasi fəaliyyətdə iştiraka təsir göstərmir. Siyasətdə iştirak mənim əxlaqi dəyərlərimə ziddir?- sualına isə respondentlər cavab verməmişlər. Yalnız sorğuda iştirak edən tələbələrin 5%-i heç bir siyasi aksiyada iştirak etməyi mümkün hesab etmirəm fikrini qeyd etmişlər. Lakin bu göstərici siyasi etimadın aşağı səviyyəsindən xəbər vermir. Beləliklə, sorğulardan aydın oldu ki, siyasi fəaliyyətdə iştiraka münasibət birmənalı şəkildə pozitiv dəyərləndirilmişdir.



Qeyd :



-bütün xalqı ruhlandırmağı bacaran

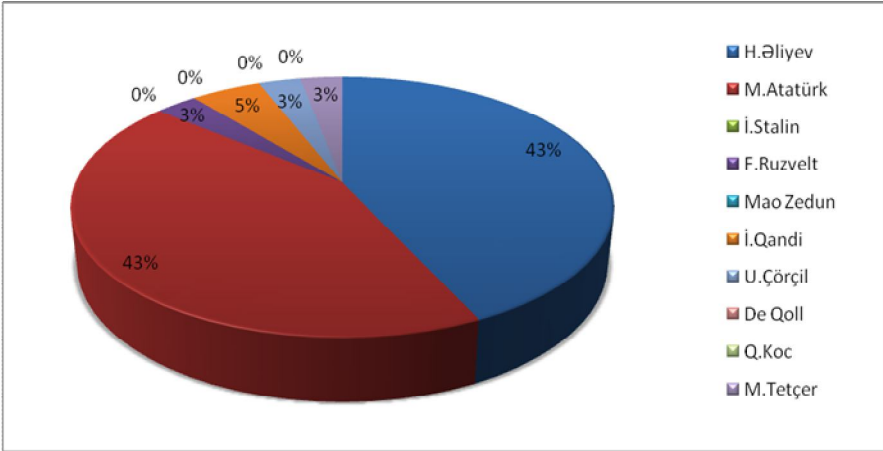
-ona etibar edilən halda öz proqramını həyata keçirməyi bacaran

-gündəlik iş rejimində xarici effektlər olmadan öz məqsədinə çatan

- hər şeydən əvvəl ekstremal vəziyyətlərdə fəaliyyət göstərməyi bacaran

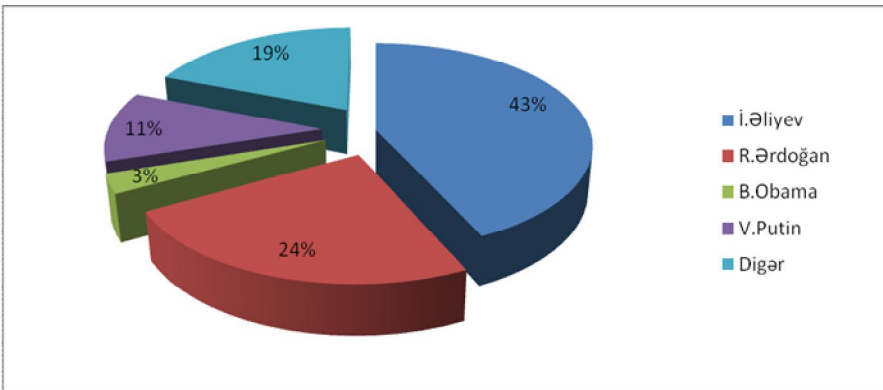
Şəkil 3.2. Cazibədar siyasətçi obrazının keyfiyyətlərinin qiymətləndirilməsi

Şəkil 3.2-dən göründüyü kimi tələbələr cazibədar siyasətçi obrazını təsəvvür edərkən ilk növbədə insanları ruhlandırmaq bacarığı ilkin yerlərdən birində görürlər. Belə ki, rəyi soruşulan tələbələrin 51%-i cazibədar siyasətçi obrazı dedikdə, məhz bu keyfiyyəti nəzərdə tuturlar. Sonrakı yeri ekstremal vəziyyətdə fəaliyyət göstərməyi bacaran (27%) siyasətçilər tuturlar. Buradan belə qənaətə gəlmək olar ki, elə siyasətçilər daha çox siyasi etimad qazanırlar ki, onlar insanları inandırmağı bacarır, onları gələcəyə optimist ideyalarla təmin edir və ekstremal şəraitlərdə özünə-məxus şəkildə qərar qəbul edə bilirlər.



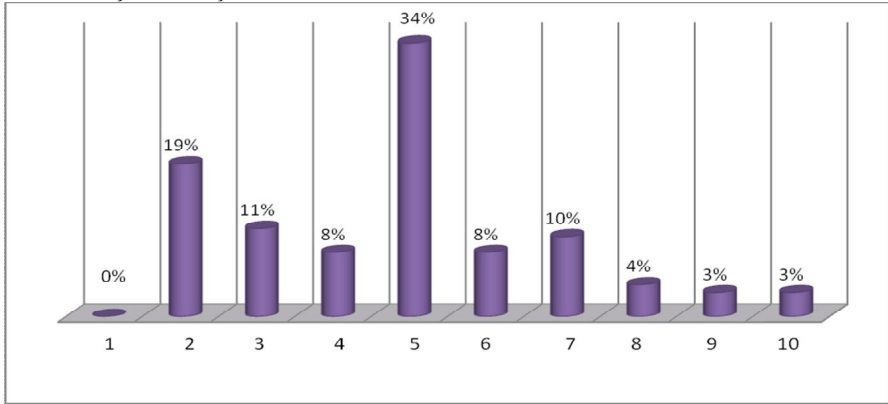
Şəkil 3.3. Keçmiş siyasətçilərin ideal siyasi xadim kimi seçilməsinin göstəriciləri

Şəkil 3.3-dən görünür ki, tələbələrin keçmiş ideal siyasi xadim haqqında təsəvvürlərində birinci yeri ümummilli liderimiz Heydər Əliyev (43%) və Türkiyə respublikasının banisi M.Atatürk tutur (43%). Digər siyasətçilər İ.Qandi 5%, U.Çörçil 3%, M.Tetçer 3%, F.Ruzvelt 3% göstəricilərə malikdirlər. Göründüyü kimi ideal siyasətçilər içərisində özünün şəxsi keyfiyyətlərinə görə seçilənlər və idarəetmə bacarığına görə fərqlənənlər daha çox milli dövlətlərin yaradıcılarıdır.



Şəkil 3.4. Müasir siyasətçilərin ideal siyasi xadim kimi seçilməsinin göstəriciləri

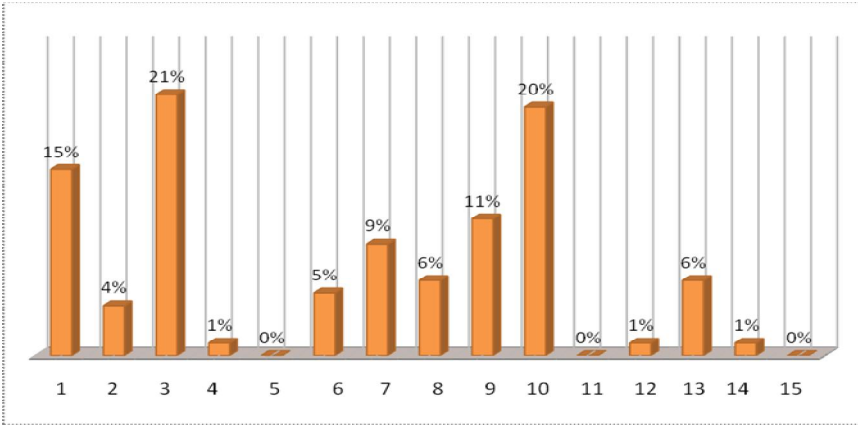
Şəkil 3.4-dən görüldüyü kimi müasir siyasi xadimlərdən ideal siyasi xadim kimi Azərbaycan Respublikasının Prezidenti İ.Əliyev 43% tələbələrə təsəvvüründə ideal siyasətçidir. Sonrakı yeri R.Ərdoğan tutur (24%). Bu onunla bağlıdır ki, Azərbaycan Respublikasının Prezidenti İ.Əliyevin apardığı siyasət insanlar tərəfindən yüksək qiymətləndirilir. Onun ölkəni idarə etmə bacarığı dəstəklənir və onun apardığı daxili və xarici siyasət ideal hesab olunur. İlham Əliyev bu sahədə əməli fəaliyyət göstərməklə liderlik bacarıq və keyfiyyətlərini bariz şəkildə nümayiş etdirməsi, gəncliyin etimadını doğrultmuş və gənclər arasında ciddi nüfuz sahibinə çevrilmişdir.



Qeyd : 1.Onun xarici görünüşü, cazibədarlığı, 2. Onun konkret işlərinin nəticəsi kimi siyasətçinin avtoriteti, 3. Şəxsi insani keyfiyyətləri , 4. İnsanlarla ünsiyyət qaydaları,5. Peşəkarlıq,6. Real fəaliyyət proqramı,7. Partiya mənsubiyyəti, 8. Dünyagörüşünün oxşarlığı, 9. Təşkilatı işlərdə təcrübəsi, 10.Mənim intuisiyam

Şəkil 3.5. İdeal siyasi xadimin keyfiyyətlərinin qiymətləndirilməsi

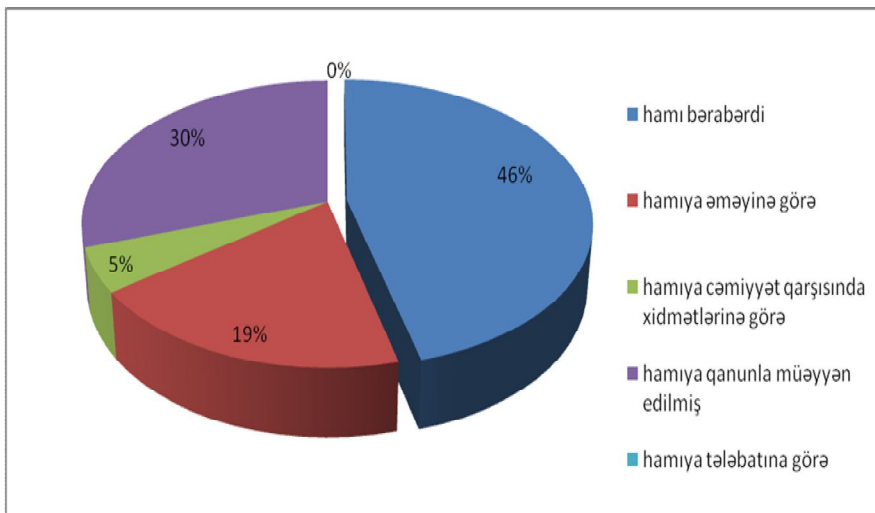
Respondentlərin 11%- i şəxsi insani keyfiyyətlərə, 8% real fəaliyyət proqramı, 10% -i isə partiya mənsubiyyətini cavabını vermişlər. Tələbələr ideal siyasi xadim seçimində üstünlüyə malik olan siyasətçilərdə əsasən 34% peşəkarlığa və 19% konkret işlərin nəticəsi kimi siyasətçinin **avtoritetinə** üstünlük verirlər. Bu da təbii. Çünki müasir dövr daha çox siyasi platformaya deyil, praktik görülən işlərə və özünü təsdiqə daha yüksək qiymət verir.



Qeyd : 1. Müharibə və sülh, 2..Milli problem, 3. Əhalinin rifah halının yüksəlməsi, 4. Mülkiyyət münasibətlərində islahatların aparılması, 5. Aqrar sahədə fəaliyyət, 6. Elm və mədəniyyətin inkişafı, 7. Təhsil və sağlamlığın qorunması, 8. Əhalinin sosial müdafiəsi, 9. Əhalinin məşğulluq problemi, 10. İnsan haqlarının qorunması, 11.Sahibkarlığın dəstəklənməsi, 12.Ətraf mühitin müdafiəsi, 13. Vergilərin azaldılması,14. Qiymətlərin aşağı salınması, 15. Yerli hakimiyyət orqanlarının hüquqlarının genişləndirilməsi

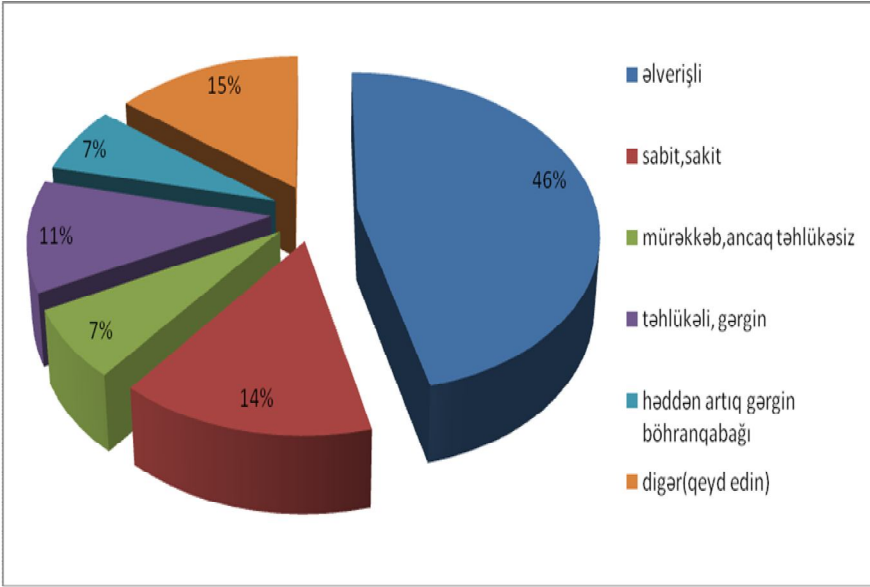
Şəkil 3.6. Siyasi liderin proqramını təyin edən problemlərə münasibət

Şəkil 3.6-dən göründüyü kimi siyasi liderin proqramı ilə tanış olarkən orada qeyd edilmiş hansı problemlərə ilk növbədə diqqət yetirirsiniz sualına tələbələrin cavablarında əhalinin rifahının yüksəldilməsi ilkin yeri tutur. Bu da onu göstərir ki, iqtisadi yüksəliş digər parametrləri qabaqlayır. Deməli siyasi etimad iqtisadi vəziyyətlə də müəyyən edilə bilər. Məhz elə bu amil tədqiqatçıların da diqqətini cəlb edir. Keçid cəmiyyətlərində iqtisadiyyatın inkişafı və ya tənəzzülü bazar münasibətlərinin tənzimlənməsində aparıcı amil qismində çıxış edir və bazar münasibətləridə etimad doğurur fikirini formalaşdırır. Bununla yanaşı insanların hüquqlarının qorunması, vətəndaş cəmiyyətinin qurulması, eləcə də əhalinin məşğulluq probleminin həll edilməsi də tələbələrin gözləntilərində əsas yerlərdən birini tutur. Bu əsasən seçkilər zamanı namizəd olan liderin seçki kompaniyasında müşahidə olunur.



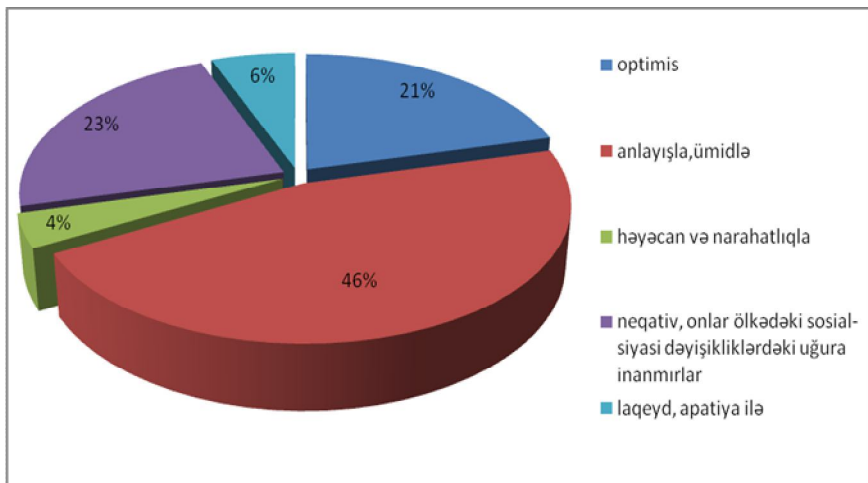
Şəkil 3.7. Tələbələrin ədalət haqqında təsəvvürlərə münasibətin qiymətləndirilməsi

Şəkil 3.7-dən görünür ki, tələbələrin ədalət haqqında təsəvvürləri içərisində hamının bərabərliyi əsas cəhətlərdən biri kimi qəbul edilir. Həlbuki daha mühüm dəyərlər burada öz əksini tapa bilərdi. Yəni faktiki olaraq hamının bərabərliyinin qeyri-mümkünlüyü tələbələr tərəfindən qəbul edilmir. Bu baxımdan ədalət haqqında təsəvvürlərin siyasi etimada təsir göstərdiyini söyləməmək olmaz. Ona görə də tələbələrin ədalət haqqında təsəvvürləri konkret cəmiyyətdə mövcud olan sosial yönəlişliklərdən, stereotip və yönümlərdən asılılığını qəbul etmək lazımdır. Onu da qeyd etmək lazımdır ki, dəyərlərin müxtəlifliyi də burada əsas amillərdən biri hesab oluna bilər. Burada verilmiş informasiyalı ümumləşdirib belə nəticəyə gələ bilərik ki, siyasi etimadın adekvat formalaşmasına bir sıra amillər təsir göstərir. Həmin amillərdən insanların inamının qazanılması, siyasi təcübənin tətbiq olunması imkanları, siyasi xadimin fərdi-psixoloji və emosional-iradi keyfiyyətləri üstünlük təşkil edir.



Şəkil 3.8. Ölkədəki siyasi vəziyyətə münasibətin qiymətləndirilməsi

Bununla yanaşı ölkədəki siyasi vəziyyətə münasibəti, əhalinin sosial-siyasi dəyişikliklərə münasibətini, xalq-hakimiyyət münasibətləri, eləcə də siyasi etimadın sosial aspektlərini müəyyən etmək üçün anket sorğusu keçirdik. Alınmış nəticələr cədvəllərdə öz əksini tapmışdır. Şəkil 3.8-dən görünür ki, tələbələrin ölkədəki siyasi vəziyyətə münasibətində 54%-i onu əlverişli, 17%-i sakit və sabit cavabın vermişlər. 13%-i isə təhlükəli hesab edir. Siyasi vəziyyətin təhlükəliliyinin tələbələr əsasən xarici siyasi amillərlə izah etməyə çalışmışlar. Bu da əsasız deyil, çünki Azərbaycan elə bir coğrafi regionda yerləşir ki, zaman-zaman təhlükələrə məruz qalmışdır. Lakin bununla belə Azərbaycan regionda hər zaman inkişafa və tərəqqiyə açıq ölkə olaraq tanınmışdır. Rəy sorğularındakı müxtəlif cavablar göstərir ki, ölkə demokratik inkişaf yolun seçmişdir və hər kəs azad söz sahibidir. Tələbələrin ölkədəki siyasi vəziyyəti 54% əlverişli, 17% sakit qeyd etməklə, ölkədəki siyasi sabitliyi və iqtisadi inkişafı siyasi etimadın formalaşması üçün vacib amil kimi dəyərləndirmişlər.



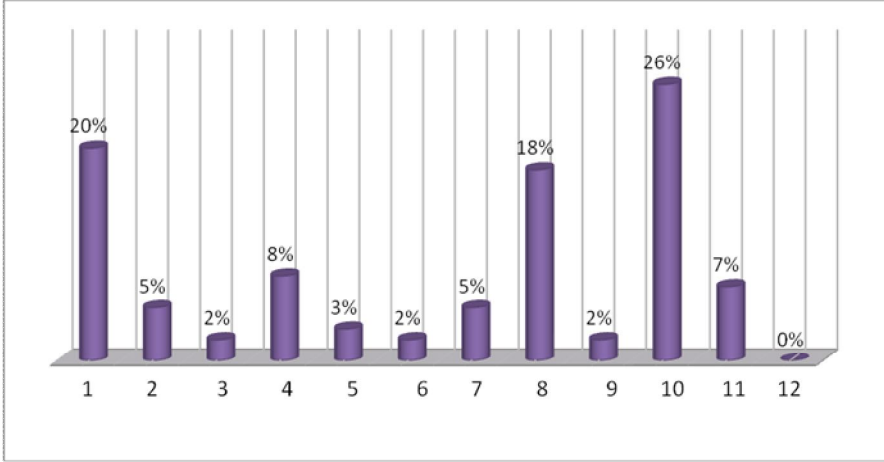
Şəkil 3.9. Ölkə əhalisinin cəmiyyətdəki hazırkı sosial-siyasi dəyişikliklərə münasibəti

Şəkil 3.9-dan görünür ki, ölkə əhalisinin cəmiyyətdəki hazırkı sosial-siyasi dəyişikliklərə münasibətinin göstəricilərində əsas məqamı 46% ümüdlə qiymətləndirirlər. Rəyi soruşulanların 21%-i optimist, 23%-i neqativ-yəni dəyişikliklərə inanmırlar, yalnız 6% apatiya ilə və 4% həyəcan və narahatlıqla qarşıladıklarını qeyd edirlər. Bütün bu parametrlərin müqayisəli təhlili göstərir ki, ölkə əhalisinin cəmiyyətdəki hazırkı sosial-siyasi dəyişikliklərə münasibətini uğurla qiymətləndirmə ilkin yeri tutur. Bunun əsas səbəbi kimi ölkəmizin uğurlu xarici və daxili siyasətinin istiqamətləri göstərilir və cəmiyyətin əksər hissəsinin buna inamı yüksək səviyyədədir. Ölkədəki sosial yönümlü lahiyələrin həyata keçirilməsi bunun bariz nümunəsidir.

Şəkil 3.10-dən görünür ki, növbəti prezident seçkilərinə qədər bir sıra amillər ölkədəki siyasi vəziyyətə daha çox sabitləşdirici təsir göstərə bilər. Bu amillərin ierarxiyasını aşağıdakı kimi göstərə bilərik.

1. Rüşvətxorluq və korrupsiya ilə mübarizə-26 %
2. Əhalinin rifah halının tədricən artması- 20 %
3. İşsizlik tempinin aşağı salınması- 18 %
4. İcra hakimiyyətinin effektivliyinin artırılması- 8 %
5. Sivil sahibkarlıq təbəqələrinin formalaşması -7%
6. İqtisadi vəziyyətin sabitləşməsi -5 %
7. Cinayətkarlıqla mübarizənin gücləndirilməsi -5 %
8. Parlamentin rolunun güclənməsi- 3%

9. Özünüidarə orqanlarının yaradılması- 2 %
10. Əxlaqi dirçəliş- 2 %
11. Millətlərarası düşmənçiliyin aradan qaldırılması- 2 %
12. Kütləvi siyasi partiyaların formalaşması-2%



Şəkil 3.10. Ölkədəki siyasi vəziyyətə təsir göstərən amillər

Cədvəldə mövcud amillərin müqayisəli təhlili göstərir ki, diqqət daha çox korrupsiya və rüşvətxorluğa yönəldilmişdir. Siyasi etimadın gücləndirilməsində bu amilin təsir dərəcəsinin azaldılmasının çox böyük rolu var. Sorğular göstərdi ki, cəmiyyətin inkişafına təsir göstərən sosial-siyasi yönümlü tədbirlər, həyata keçirilən layihələr gənclərin ictimai-siyasi həyatda fəal iştirakına müsbət təsir göstərir .

Faktlar göstərdi ki, gənclərin siyasi proseslərdə fəaliyyətlərinin canlandırılması və stimullaşdırılması, onlarda vətəndaşlıq hissinin gerçəkləşməsinə əhəmiyyətli dərəcədə təsir göstərir.

Dissertasiyanın üçüncü fəslinin **“Keçid cəmiyyətində siyasi etimadın təşəkkülünün sosial - psixoloji xüsusiyyətləri”** adlanan üçüncü yarımfəsilində keçid cəmiyyətlərində baş verən sosial və siyasi dəyişikliklər nəticəsində, sosial münasibətlərin qurulması prinsipi baxımından etimada elmi marağın artdığı qeyd edilmişdir. Bu yarımfəsilə siyasi etimadın təşəkkülündə şəxsiyyətin dəyərlər sistemi, nəsilən-nəsilə ötürülən siyasi davranış ənənələri, mədəni nümunələr, stereotiplər, siyasi meyillər və s. iştirakı vurğulanmışdır.

Psixoloji ədəbiyyatın təhlili və apardığımız tədqiqatın ümumiləşdirilməsi aşağıdakı **nəticəyə** gəlməyə imkan verir:

- Aparılmış tədqiqatların nəzəri təhlili göstərir ki, etimad anlayışı əminlik və inamla eyniləşdirilir. Etimad o zaman baş verir ki, bir insan başqasını başa düşüb, yoxlamaq imkanına malik deyil. Əminlik etimaddan fərqli olaraq o zaman yaranır ki, öz keçmiş biliklərinə və ya gələcəkdə hər şeyi yoxlamaq imkanına malik olan insan deyilən sözlərdən boynuna götürülən öhdəliklərdən və ya başqalarının davranışından arxayın, əmin ola bilsin.

- Şəxsiyyətin psixoloji durumu kimi etimad bir sıra amillərin vəhdət təşkil etdiyi zaman yarana bilər: məlum şəxsin maraqları, onun məqsədləri, emosional reaksiyaları, əvvəlki şəxsi təcrübəsi və ya əvvəlki nəsillərin təcrübəsi, şəxsiyyətin adaptiv bacarıqları, intellektual səviyyəsinin dərəcəsi və s.

- Siyasi etimadın formalaşmasında siyasi mədəniyyət əsaslı amildir. Siyasi mədəniyyət mədəniyyətin bir növüdür. Mədəniyyət ictimai tələbatı ödəmək üçün əsrlər boyu bəşəriyyət tərəfindən yaradılan və yaradılmaqda olan maddi və mənəvi sərvətlərin məcmusudur. Lakin mədəniyyət yalnız insanların fəaliyyətinin nəticəsi deyil, o həm də insanların dəyişdirici fəaliyyət prosesidir.

- Siyasi mədəniyyət ümumi əhəmiyyət kəsb edən siyasi biliklərin səviyyə və xarakterini səciyyələndirir, vətəndaşların siyasi təcrübə ilə şərtlənən fəaliyyət və davranışlarını ifadə edir. Eyni zamanda, siyasi mədəniyyət siyasi davranışın müəyyən tiplərinin formalaşmasına imkan yaradır və ona müəyyən istiqamət, çalar verir. Siyasi mədəniyyətin formalaşması, həm də cəmiyyətin siyasi cəhətdən yeniləşməsi səviyyəsidir.

- İnsan özündə formalaşan meyil və dəyərlər sisteminə uyğun gələn təsəvvür və fikirlərə xas insanlara etimad göstərir. Onun ilk növbədə qavradığı informasiya, özünün etimad etdiyi insanlardan aldığı informasiya-dır. Təsədüfi deyil ki, etimad krediti onun olmaması ilə bərabərlik təşkil edir və əhəmiyyətli dərəcədə həm subyektin və həm də etimad obyektinin davranışına təsir edir.

Beləliklə, şəxsiyyətin ictimai mövqeyi əsasən insan həyatının ictimai şərtləri ilə determinə olunur. İctimai proses və islahatlar şəxsiyyətin qarşılıqlı sosial münasibətlər sistemindəki əsaslı dəyişikliklərin səbəbidir. Bu proseslər, şəxsiyyətin quruluşunda, təfəkkür tərzində və dünyagörüşündə dəyişikliklərə gətirib çıxarır. Vətəndaşların siyasətdə iştirakı tarixən mövcud olan və müasir siyasi sistemlərin, onların demokratikləş-

məsinin keyfiyyət xüsusiyyətlərinin başlıca indikatorudur. Siyasətdə iştirak demokratik cəmiyyətdə ümumi, azad, təşəbbüskar və təsirli xarakter daşıyır, vətəndaşların mənafeyi ilə bağlı olan məsələlərin həllinə istiqamətlənir. Siyasətdə iştirak mahiyyətcə adamların məqsədlərinə çatması vasitəsidir, özünüifadə və özünütəsdiq tələbatının, vətəndaşlıq hissənin reallaşmasıdır. Belə iştirak müəyyən dövlət-hüquq təsisatları və normaları ilə təmin olunur. Bunların məcmusu isə hüquqi dövlətin, əsl demokratik siyasi sistemin əsasını təşkil edir.

Vətəndaşların siyasətdə iştirakının motivləri, üsulları, səviyyəsi və formaları, həmin iştirakın intensivliyi və nəticələri mövcud cəmiyyətin siyasi sisteminin funksional xüsusiyyətlərini, onun siyasi rejiminin spesifikasiyini və cəmiyyətin siyasi mədəniyyətinin xarakterini həm ifadə edir, həm də müəyyənləşdirir.

Apardığımız tədqiqatın nəticələrinin təhlili və ümumiləşdirilməsi belə bir qənaətə gəlməyə əsas verir ki, demokratik cəmiyyətin qurulmasında siyasi etimad siyasi fəaliyyətin əsas amili kimi çıxış edir. Dövlətin həyata keçirdiyi uğurlu islahatların ictimaiyyət tərəfindən yüksək qiymətləndirilməsi, nəticə etibarlı ilə siyasi fəaliyyətə verilən dəstəyin ifadəsi kimi özünü göstərir. Siyasi etimad səviyyəsinin artması vətəndaş cəmiyyətində əlverişli şəraitin yaradılmasına imkan verir. Bu da öz növbəsində, gələcəyə etimadın güclənməsi və vətəndaşların ictimai – siyasi fəallığını şərtləndirir.

Dissertasiyanın məzmunu müəllifin dərc edilmiş aşağıdakı **əsərlərində** öz əksini tapmışdır:

1. Siyasi etimad psixoloji problem kimi //Psixologiya jurnalı, Bakı, 2008 №1, s. 17-24.
2. Siyasi etimad demokratiyanın inkişaf amili kimi//Psixologiya jurnalı, Bakı, 2009 №1, s.134-144.
3. Siyasətçi şəxsiyyətinin formalaşmasının psixoloji məsələləri//Psixologiya jurnalı, Bakı, 2010 №3, s,98-106
4. Siyasi etimad sosial-psixoloji fenomen kimi/Doktorantların və gənc tədqiqatçıların XV Respublika elmi -praktik konfransı. Bakı: 2011, s.359-360.
5. Etimad etik-fəlsəfi anlayış kimi /Doktorantların və gənc tədqiqatçıların XVI Respublika elmi - praktik konfransı. Bakı: 2012, s.243-245.

6. Siyasi etimadin bəzi sosial-psixoloji məsələlərinə dair//Psixologiya jurnalı, Bakı, 2012, №4, s.84-92.
7. Политическое доверие как основной фактор политической деятельности // Вопросы гуманитарных наук журнал, Москва, 2010, №1,с 228-231
8. Siyasi etimadin formalaşmasının psixoloji məsələləri//Doktorantların və gənc tədqiqatçıların XIX Respublika elmi - praktik konfransı, Bakı, 2015,s. 209-211.
9. Экспериментально-психологическое исследование личностных качеств и руководящих способностей у политических деятелей //Азимут научных исследований: педагогика и психология, Тольятти, 2015, № 4(13), с 107-110.
10. Şəxsiyyətin siyasi sosiallaşmasının başlıca aspektləri // Psixologiya jurnalı, Bakı, 2016, № 4, s.96-102
11. Keçid cəmiyyətində siyasi etimadin təşəkkülünün sosial - psixoloji xüsusiyyətləri // Psixologiya jurnalı, Bakı, 2017, № 1, s.75-82
12. Роль политического доверия в политической деятельности. Научного Вестника Херсонского Государственного Университета. Серия Психологические науки, Херсон, 2017, № 47 (3), с.105-113

СОЦИАЛЬНО – ПСИХОЛОГИЧЕСКИЕ ОСОБЕННОСТИ
ПОЛИТИЧЕСКОГО ДОВЕРИЯ В СОВРЕМЕННОМ
ОБЩЕСТВЕ

Диссертация посвящена одной из актуальных проблем современной жизни – изучению социально-психологических особенностей в современном обществе. События, происходящие в мире, показывают, что прочность власти напрямую зависит, в первую очередь от уровня доверия народа к власти. В современное время политическое доверие, оказывая реальное влияние на политическую жизнь, превращается в основной источник мощи существующей власти.

Диссертационная работа состоит из введения, трех глав, заключения и списка использованной литературы.

Во введении обоснована актуальность темы, соответствующим образом изложены уровень разработки исследования, объект и предмет, цели и задачи, методологические основы и методы, гипотезы, научное новшество исследования, теоретическое и практическое значение, положения, представленные на защиту.

В первой главе диссертации под названием **«Проблема политического доверия и направления ее психологического исследования»** представлен анализ теоретических основ проблемы, внесена ясность в психологическое содержание проблемы доверия. В данной главе основное внимание уделено на исторические вопросы исследования политического доверия, представлен сравнительный анализ исследований, проведенных зарубежными и отечественными исследователями в этом направлении. Определены психологические механизмы формирования политического доверия, факторы, обуславливающие его формирование, стали объектами психологического исследования.

Во второй главе диссертации под названием **«Социально – психологические качества политического доверия личности»**

изучены социальные технологии доверия, способы формирования и укрепления доверия, создана психологическая модель политического доверия. В то же время в данной главе раскрыты психологические качества политика, внушающего доверия в процессе коммуникации с различными социальными группами, изложены объективные и субъективные факторы, обуславливающие выражения политическим субъектом, доверие, оказанное ему, анализированы социально – психологические факторы, влияющие на формирование политического доверия личности.

В третьей главе диссертации под названием **«Экспериментально – психологическое исследование политического доверия у студентов»** получены новые и очень интересные результаты с научной точки зрения в результате применения комплексных социально– психологических методик. В данной главе экспериментальным путем определены мотивы политической активности студентов и их участия в политических процессах, а также выявлены факторы, влияющие на укрепление политической власти или на снижение доверия, оказанного ему.

В заключительной части диссертации обобщены практические рекомендации и результаты проведенных исследований.

SOCIO-PSYCHOLOGICAL CHARACTERISTICS OF POLITICAL CONFIDENCE IN MODERN SOCIETY

The Dissertation was dedicated to one of the actual problems of modern age – to the study of socio-psychological characteristics of political confidence in modern society. The recent events in the world shows that first of all, the strength of the government directly depends on the level of trust of the people to the same power. In modern times, political confidence becomes the main source of power of the current government, really affecting the political life.

The Dissertation work consists of an introduction, three chapters, conclusion and the list of used literature.

The relevance of the topic was justified in the **introduction**, the use level, the object and the subject, goal and tasks, methodological foundations and methods, hypothesis, scientific innovation, theoretical and practical importance of research, and the provisions submitted to the defence were appropriately interpreted.

The theoretical bases of the problem were analysed and psychological content of the confidence problem was clarified in the first chapter entitled **“Problem of political confidence and its psychological directions of research”**. Much attention was paid to historical issues of studying the political confidence and a comparative analysis of foreign and local researcher’s studies conducted in this direction was indicated in this chapter. Psychological mechanisms of formation of political trust were identified and the factors contributing to its development have become the object of psychological research.

Social technologies of the confidence, confidence-building and strengthening techniques were studied and the psychological model of political trust was established in the second chapter entitled **“Socio-psychological characteristics of political confidence of personality”** of Dissertation. The psychological qualities of politician who evoked confidence in communication process with various social groups were also disclosed, the objective and subjective factors causing the expression of confidence in him by political entity were explained

and socio-psychological factors affecting the formation of political confidence of personality were analysed in this chapter.

New and very interesting results were obtained from a scientific perspective, as a result of the application of the complex social and psychological methods in the third chapter entitled “**Experimental and psychological study of political confidence in young students**” of the Dissertation. The political activity of the students and their motives of participation in political processes were determined in an experimental way and as well as the factors influencing the strengthening of political power or a decrease in the credibility of it were found in this chapter.

Practical recommendations and research results were summarized at the **conclusion** of the dissertation.

Sifariş № 117, tiraj 100
“Ecoprint” mətbəəsində çap olunub.

**МИНИСТЕРСТВО ОБРАЗОВАНИЯ
АЗЕРБАЙДЖАНСКОЙ РЕСПУБЛИКИ
БАКИНСКИЙ ГОСУДАРСТВЕННЫЙ УНИВЕРСИТЕТ**

На правах рукописи

АФЕРИН АЛИ ГЫЗЫ АББАСОВА

**СОЦИАЛЬНО – ПСИХОЛОГИЧЕСКИЕ ОСОБЕННОСТИ
ПОЛИТИЧЕСКОГО ДОВЕРИЯ В СОВРЕМЕННОМ
ОБЩЕСТВЕ**

6114.01 – Социальная психология

А В Т О Р Е Ф Е Р А Т

диссертации на соискание ученой степени доктора
философии по психологии

БАКУ – 2017