

# AZƏRBAYCAN RESPUBLİKASI

*Əlyazması hüququnda*

## **YENİYETMƏLƏRİN ÖZÜNÜTƏYİNİNİN PEŞƏYÖNÜMÜNƏ TƏSİRİNİN PSIXOPEDAQOJİ MƏSƏLƏLƏRİ**

İxtisas: 6104.01- Pedaqoji psixologiya

Elm sahəsi: Psixologiya

İddiaçı: **Xatirə Nurəli qızı İbrahimova Kavak**

Fəlsəfə doktoru elmi dərəcəsi almaq üçün təqdim edilmiş  
dissertasiyanın

### **AVTOREFERATI**

**Bakı – 2021**

Dissertasiya işi Bakı Dövlət Universitetinin "Sosial və pedaqoji psixologiya" kafedrasında yerinə yetirilmişdir.

**Elmi rəhbər:** Psixologiya üzrə elmlər doktoru, dosent  
**Rəşid Vəkil oğlu Cabbarov**

**Rəsmi opponetlər:** Psixologiya üzrə elmlər doktoru, dosent  
**Qızxanım Nizaməddin qızı Qəhrəmanova**

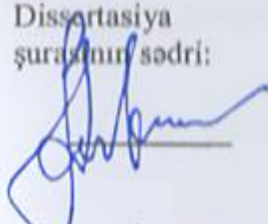
İmzanı təsdiq edirəm	
BAKİ DÖVLƏT UNIVERSİTETİNİN	
	ELMI KATIBI
prof. V.M.SALMANOV	
"22"	2021

Psixologiya üzrə fəlsəfə doktoru  
**Turanə Əlvən qızı Əliyeva**

Psixologiya üzrə fəlsəfə doktoru  
**Ramil Nazim oğlu Mirzəyev**

Azərbaycan Respublikasının Prezidenti yanında Ali Attestasiya Komissiyasının Bakı Dövlət Universiteti nəzdində fəaliyyət göstərən FD 2.43 Dissertasiya Şurası

Dissertasiya şurasının sədri:



Psixologiya üzrə elmlər doktoru, professor  
**Kamilə Ramiz qızı Əliyeva**

Dissertasiya şurasının elmi katibi:



Psixologiya üzrə fəlsəfə doktoru  
**Müşviq Hüseyin oğlu Mustafayev**

Elmi seminarın sədri:



Psixologiya üzrə elmlər doktoru, professor  
**Ramiz İbrahim oğlu Əliyev**

## **İŞİN ÜMUMİ SƏCIYYƏSİ**

**Mövzunun aktuallığı və işlənmə dərəcəsi.** Dünayaya inteqrasiya şəraitində informasiya bolluğunun yaranması təhsil sahəsində ciddi dəyişikliklər yaratmaqdadır. İnformasiyanın alınması və işlənməsi təhsil subyektlərinin dünyagörüşünün dəyişməsinə, onların özünəmunasibətinin əvvəlki dövrlərdən fərqli olaraq yeni məzmun kəsb etməsinə, həmçinin peşə seçiminə münasibətdə yeni məziyyətlərin ortaya çıxmasına zəmin yaratmışdır. Təsadüfi deyil ki, informasiyanın çevik qavranılması və ona uyğun adaptasiya qabiliyyətlərinin qurulması inkişaf edən insanın başlıca cəhətlərindən biri hesab olunur. Eyni zamanda informasiyanı qısa zaman ərzində onun istifadəçilərinin də buna müvafiq olaraq öz fəaliyyətinin istiqamətini dəyişməsinə tələb edir. Elmi-texniki tərəqqinin sürətlənməsi fonunda yeni peşə sahələrinin meydana çıxması da yeni münasibətlər sistemi və seçimlər formalaşdırır. Belə dəyişikliklər peşə seçiminin və özünütəyinin astanasında olan yeniyetmələrin münasibətlər sistemində və ixtisas seçimi prosesinə təsir etməyə bilməz. Haqlı olaraq A.Toynibi hesab edirdi ki, sivilizasiyanın çiçəklənməsi onun inkişafını göstərən texniki və təsərrüfat dəyişikliyi ilə deyil, özünün spesifik yolu ilə gedən, ilk növbədə şəxsiyyətin daxili gücü ilə, fərdin özünütəyini prosesi ilə, məhz fərdin sosial-mədəni özünütəyini ilə müəyyənləşir.

Tədqiqatlar göstərir ki, bir çox hallarda müəyyən ixtisas və peşə sahələrinə gələn məzunlar həmin sahədə özünütədiq edə bilmir və ya həmin sahəyə yalnız “diplom almaq” kimi yanaşırlar. Bu isə öz növbəsində onların özünəmunasibətinə, özünü həyatda istədiyi sahədə tapmasına maneçilik yaradır. Faktlar göstərir ki, bu prosesin başlanğıcı məhz yeniyetməlik yaş dövründən gəlir. Müəyyən peşəyə marağın yaranması, lakin onun potensial imkanlarla təsdiqlənməməsi qeyd etdiyimiz məsələlərin ortaya çıxmasına şərait yaradır. Bununla yanaşı yeniyetməlik yaş dövründə özünütəyinin adekvat istiqamətdə formalaşdırılması onlara gələcəkdə istədiyi peşə sahəsində özünü tapmasına və öz potensialını bu sahədə gerçəkləşdirməsinə, sonda xoşbəxt həyat tərzini keçirməsinə gətirib çıxarır.

Qeyd etmək lazımdır ki, azad və seçim imkanlarına malik tərbiyə yeniyetməyə özünü adekvat və potensiala uyğun gerçəkləşdirməsinə zəmin yaradır. Peşəyönümünə istiqaməti real situasiyalara uyğun həyata keçirmək üçün yeniyetmələrin özünüdərkinə, azad seçiminə, özünü adekvat qiymətləndirməsinə şərait yaratmaq lazımdır. Müəllimlər və valideynlər bu faktı nəzərə almalıdırlar. Bununla yanaşı təhsil sahəsində fəaliyyətlərin düzgün qurulması və yönəldilməsi yeniyetmələrin peşəyönümünə təsirinin psixopedaqoji məsələlərinin aşkar edilməsində ailədə valideynlərin, müəllimin peşə ustalığından, erudisiyasından və mənəvi mövqeyindən, mədəni səviyyəsindən vəs. asılıdır. Başqa bir tərəfdən ölkəmizin iqtisadi və siyasi həyatında qazanılan nailiyyətlər yeni nəslin peşə sahəsində ciddi uğurlara imza atmasını tələb edir və məhz onun sayəsində davamlı inkişafı qoruyub saxlamaq, insanların rifah halını yüksəltmək mümkündür. Bütün bunları nəzərə alıb “Yeniyetmələrin özünütəyininin peşəyönümünə təsirinin psixopedaqoji məsələləri” mövzusunı tədqiqat obyektinə kimi seçməyi məqsədəuyğun hesab etmişik.

Özünütəyinetmə və peşəyönümü həmişə müxtəlif elm sahələrinin tədqiqatçılarının diqqət mərkəzində olmuşdur. Humanitar və ictimai elmlər sistemində bu problemlər həmişə cəmiyyətin tələblərindən və sosial sifarişin istiqamətlərindən asılı olaraq tədqiq edilmişdir. Xüsusilə fəlsəfi, sosioloji və pedaqoji istiqamətdə bu problemlə bağlı tədqiqatların sayı olduqca çoxdur.

Fəlsəfi-metodoloji aspektdə özünütəyinetmə və peşəyönümü insanın öz həyat yolunu tənzimləmə planı, həyatın mənasını başa düşülməsi və əxlaqi seçim kontekstindən tədqiq edilir (Hegel G.B., P.Sartr, C.Roys, C.Makkenzi, J.Bastid, Z.Göyüşov, L.Sıreva, A.İsayev, V.Slobodçikov, A.Fomenko, İ.Çevtayeva, İ.Vedin, İ.İdinov, Q.Çernyavskaya, İ.Vitin, Bestujev İ.V, Bueva L.P., Qumbo A.K., Zdaravomislov A.Q., İlenko E.B., Kuzmina B.P., Lektorski V.A. və b. ). Fəlsəfi istiqamətdə ortaq məxrəc, insan kimdir, onun həyatının mənası nədir - kimi məsələlər öyrənilir.

Sosioloji istiqamətlərdə isə özünütəyin və peşəyönümü məsələləri cəmiyyətin sosial strukturu, özünütəyinlə cəmiyyətin əlaqələri, peşə sahəsinə verilən tələblər və s. araşdırılır .

Pedaqoji istiqamətdə aparılmış tədqiqatlarda özünütəyinetmə və peşəyönümünün tərkib elementləri, özünütərbiyə, özünütənzim digər anlayışlara nisbətən daha çox öyrənilmişdir (H.Əlizadə, Ə.Ağayev, L.Qasımova, A.Abbasov, Q.Abbasova, N.Muxtarova, F.Rüstəmov, S.Nuruyev, V.Slobodçikov, L.Fridman, M.Qarunov, Q.Çukerman, A. Derkaç və b.).

Psixologiyada özünütəyinetmə və peşəyönümü məsələləri bir sıra tədqiqatçılar (F.İbrahimbəyov, Ə.Bayramov, Ə.Əlizadə, B.Əliyev, S.Seyidov, K.Əliyeva, R.Qədirova, G.Qurbanova, R.İbrahimbəyova, R.Əliyev, E.Şəfiyeva, G.Hüseynova, L.Cabbarova, C.Alıyev, G.Qurbanova, Ə.Baxşəliyev, R.Cabbarov, E.Bəylərov, M.Mustafayev, L.Bağırılı və b.) tərəfindən daha əhatəli öyrənilmişdir. Bununla yanaşı bu sahədə fundamental tədqiqatlar da vardır ki, onlar peşəyönümün və özünütəyinin psixoloji mexanizmlərini açmağa cəhd göstərmişlər (K.Qoldşteyn, A.Maslou, K.Rocers, K.Yunq, Z.Freyd, U.Qlasser, A.Adler, K.Xorni, Q.Olport, E.Fromm, S.Anqiyol, Ç.Mid, C.Kuli, F.Perlz, B.Bratus, A.Leontyev, K.Abulxanova-Slavskaya, B.Ananyev, D.Leontyev V.Cudnovski, A.Lazurski və b.). Lakin bütün bunlarla yanaşı yeni şəraitdə və fərqli milli-etnik mühitdə yeniyetmələrdə peşəyönümü və özünütəyini məsələləri sistemli tədqiq olunmamışdır ki, bu da işin aktual olduğundan xəbər verir.

**Tədqiqatın obyektı** özünütəyinin və peşəyönümünün psixoloji məsələləridir.

**Tədqiqatın predmeti** yeniyetmələrdə özünütəyinin peşəyönümünə təsirinin psixoloji məsələləridir.

**Tədqiqatın məqsədi və vəzifələri.** Yeniyetmələrin özünütəyininin peşəyönümünə təsirinin psixopedaqoji məsələlərinin öyrənilməsi, peşəseçiminə təsir göstərən amillərin aşkarlanması, yeniyetmələrin özü haqqında təsəvvürlərinin peşəseçimində rolunun müəyyənləşdirilməsidir.

**Tədqiqatın əsas fərziyyəsi.** Yeniyetmələrin özünütəyininin peşəyönümünə təsiri bir sıra amillərlə yanaşı, onların özü və peşə haqqında təsəvvürləri, cəmiyyətdə peşə sahəsinin ierarxiyası və yeniyetmənin potensial imkanlarının dərk olunması səviyyəsindən də asılıdır.

Əsas fərziyyəyə uyğun olaraq bir əlavə **fərziyyə** də götürülmüşdür;

- Yeniyetmələrin özünütəyininin peşəyönümünə təsiri onların maraq və meyilləri ilə yanaşı valideynlərin və müəllimlərin onları düzgün istiqamətləndirməsindən də asılıdır.

Qarşıya qoyulmuş məqsədin reallaşdırılması üçün aşağıdakı **vəzifələr** müəyyənləşdirilmişdir:

- Problemlə bağlı mövcud ədəbiyyatın təhlilinə, mövzunun öyrənilməsinə həsr olunmuş istiqamətlərin müəyyən meyarları əsasında təsnif edilməsi, problemin nəzəri əsaslarının müəyyənləşdirilməsi.

- Yeniyetmələrin özünütəyininin peşəyönümünə təsiri baxımından təhsil müəssisələrinin və ailələrin mövcud vəziyyətini tədqiq etmək yaş fərdi və psixoloji xüsusiyyətləri, peşə seçiminin istiqamətlərinin hazırlanması

- Problemə həsr edilmiş tədqiqatların müəyyən meyarlar əsasında məktəb, ailə və ictimai mühitdə psixoloji aspektdə birgə (əlbir) işinin təşkili məsələlərini müəyyənləşdirmək

- Yeniyetmələrin özünütəyinetməsinə təsir göstərən amilləri və peşəyönümündə özünütəyinetmənin rolunun sosial psixoloji amillərinin aydınlaşdırılması.

- Valideyn münasibətləri və onun korreksiyasının aparılması

- Yeniyetmələrin özünütəyininin peşəyönümünə təsirinin psixoloji tədqiqinin həyat keçirilməsi

- Valideynlərinin yeniyetmələrin təhsil səviyyəsi, iqtisadi vəziyyəti və yaşı ilə psixoloji inkişafı arasındakı asılılığın müəyyənləşdirilməsi

- Yeniyetmələrin özünütəyininin peşəyönümünə təsiri zamanı mühüm əhəmiyyət kəsb edən amillərin ayırd edilməsi, onların sistemli, davamlı və pozitiv inkişafını təmin edəcək tövsiyələrin işlənib hazırlanması.

**Tədqiqatın metodları.** Tədqiqatın metodoloji əsasını müasir psixologiya elmində özünütəyininin mexanizmləri, strukturu, təzahürləri, peşəyönümünə təsiri ilə bağlı ümumi elmi müddəalar və prinsiplər təşkil edir. Tədqiqatda A.Maslounun və E.Klimovun yanaşmalarına istinad edilmiş, tədqiqatın konseptual modeli bu

istiqamətdə qurulmuşdur. Tədqiqatda müşahidə, eksperiment, müxtəlif tipli anket, sorğular və testlərdən istifadə olunmuşdur. Tədqiqat 150 nəfərlə aparılmışdır. Aparılmış nəticələrin riyazi-statistik təhlili vasitəsilə həyata keçirilmişdir. Tədqiqatda aşağıdakı metodikalardan istifadə olunmuşdur:

1. Natamam cümlələr testi.
2. Özünüqiymətləndirmə şkalası.
3. Şəxsiyyətəyönümlülük metodikası.
4. “Mən kiməm” özünü təsvir metodikası.
5. Peşə seçiminin motivləri.
6. “Peşə sahəsinin istiqamətləri” metodikası.

### **Müdafiyyə çıxarılan əsas müddəələr:**

- Yeniyetmələrin peşəyönümündə özünügerçəkləşdirmə imkanları ilə yanaşı valideynlərin də müstəsna rolu vardır. Egoizm, başqalarından fərqlənmə, üstün olmaq kimi keyfiyyətlərə malik yeniyetmələr peşə haqqında təsəvvürləri potensial imkanlarına uyğun gəlmir.

- Peşə seçimində yeniyetmələrin planlarının olmaması hər hansı peşənin seçimində motivasiyanın dərk olunmaması ilə bağlıdır. Həm də daxili imkanların peşəyə uyğunluğu da burada öz əksini tapmır. Planları hazırlanmış yeniyetmələrdə isə həmin peşəni sevdiyinə inam hissi yoxdur və seçimin hər hansı motivlə əlaqələndirilməsi baş vermir.

- Əlverişli təhsil mühiti şəraitində yeniyetmələrin motivasiya imkanları artırılı və peşə haqqında neqativ təsəvvürlər pozitivliyə uyğun olaraq yenidən qurula bilər.

- Yeniyetmələrin peşəyönümündə valideynlər, tərbiyəçilər, sinif rəhbərləri, fənn müəllimləri, psixoloqların birgə səyi nəticəsində əməkdaşlıq həyata keçirilərsə, reallaşdırlarsa müsbət istiqamətdə işləri həll etmək mümkün olar.

**Tədqiqatın elmi yeniliyi.** Əvvəlki tədqiqat işlərindən fərqli olaraq bu tədqiqat işində yeniyetmələrin özünütəyininin peşəyönümünə təsirinin psixopedoqoji məsələləri sistemli araşdırılmış, kiçik və böyük yeniyetmələrdə peşə haqqında

təsəvvürlərin xüsusiyyətləri aşkarlanmış, peşəyönümünə təsiri edən amillərinin rolu müəyyənləşdirilmişdir.

İlk dəfə olaraq bu işdə:

- Konkret olaraq yeniyetmələrin yaş dövrünün psixoloji xüsusiyyətləri və fərdi xüsusiyyətləri nəzərə alınaraq özünütəyinetmənin inkişaf istiqamətləri ayırd edilmiş;

-Yeniyetmələrin peşəyönümündə özünügerçəkləşdirmə imkanları aydınlaşdırılmış ;

-Yeniyetmələrin özünütəyininə aparıcı peşə istiqamətləri müəyyən edilmiş, peşəyönmü ilə özünütəyin arasında müsbət və əhəmiyyətli əlaqənin olduğu aşkarlanmış, özünütəyininə ortaya çıxan problemlərin korreksiyası yolları göstərilmişdir.

**Tədqiqatın elmi nəzəri və praktik əhəmiyyəti.** Tədqiqat nəticəsində yeniyetmələrin özünütəyini sahəsində peşəyönümü ilə bağlı yüksək göstəricilər əldə etməsi üçün yaradılmalı olan “özünügerçəkləşdirmə, özünütəyini”-nin perspektivləri müəyyənləşdirilir. Eyni zamanda yeniyetmələrin özünütəyinin peşəyönümünə təsirinin psixopedaqoji məsələlərinin öyrənilməsi pedaqoji psixologiyada irəli sürülən nəzəri və praktik fikirlər, ideyalarla, yeni biliklərlə zənginləşdirə, həmçinin də fəal təlim metodlarının tətbiqini nəzərə alınmaqla onların effektivliyini şərtləndirə bilər.

Yeniyetmələrin özünütəyininin peşəyönümünə təsirinin psixopedaqoji məsələlərinin araşdırılmasından əldə olunmuş nəticələrdən, tədqiqatda öz əksini tapmış ideya və fikirlərdən məktəbdənkənar təhsil müəssisələrinin rəhbərlərinə, müəllimlərə, psixoloqlara, peşəkar-mütəxəssislərə və valideynlərə tövsiyələrin verilməsində, həmçinin seçmə fənlərin tədrisində istifadə oluna bilər.

**Aprobasiyası və tətbiqi.** Tədqiqatın nəticələri BDU-nun Sosial və pedaqoji psixologiya kafedrasının elmi seminarlarında, müxtəlif elmi konfranslarındakı məruzə və çıxışlarda müzakirə edilmişdir. Dissertasiyanın əsas məzmunu, başlıca müddəaları, nəticə və tövsiyələri bir neçə elmi məqalə, məruzə və tezisləri şəklində çap olunmuş əsərlərdə öz əksini tapmış və bu yolla aprobasiyadan keçmişdir.

**Dissertasiya işinin yerinə yetirildiyi təşkilatın adı.** Bakı Dövlət Universitetinin Sosial və pedaqoji psixologiya kafedrası.



**Dissertasiyanın strukturu.** Dissertasiya giriş, 3 fəsil (8 yarımfəsil), nəticə, istifadə edilmiş ədəbiyyat siyahısı və əlavələrdən (214854 işarədən) ibarətdir.

## İŞİN ƏSAS MƏZMUNU

Dissertasiyanın **“Giriş”** hissəsində mövzunun aktuallığı əsaslandırılmış, tədqiqatın obyektı, predmeti, məqsəd və vəzifələri, elmi yeniliyi, nəzəri və praktik əhəmiyyəti, müdafiəyə təqdim edilən müddəalar göstərilmiş, işin aprobasiyası haqqında məlumat verilmişdir.

Dissertasiyanın **“Yeniyyətlik yaş dövrünün psixoloji xüsusiyyətləri və özünütəyinetmənin tədqiqi istiqamətləri”** adlanan I fəslı II yarımfəsildən ibarətdir. **“Problemin qoyuluşu”** adlanan I yarımfəsildə qeyd olunur ki, hər hansı tədqiqatın istiqamətlərini müəyyən etmək üçün tədqiq olunan problemin qoyuluşuna diqqət yetirmək, onun konseptual modelini yaratmaq tələb olunur. Çünki tədqiqatçının ixtiyarında metodoloji vasitələr olsa belə, tədqiqatın istiqamətləri bəlli olmadığı halda onun həyata keçirilməsi çətin olur. Bu baxımdan metodoloji baxımdan biz iki mürəkkəb problemlə rastlaşırıq. Bunlardan biri yeniyyətlik yaş dövrü, digəri isə özünütəyinetmədir.

Məlumdur ki, yeniyyətlik yaş dövrü bir sıra psixoloji xüsusiyyətləri ilə yanaşı, həm də özünütəyin dövrüdür. Məhz bu dövrdən etibarən yeniyyətmələrdə özü haqqında, gələcəyi haqqında fikirlər yaranır və çox zaman bu düşüncələr sabit səciyyə daşıyır. Ona görə də yeniyyətlik yaş dövrdən başlayaraq peşə özünütəyini haqqında fikirlərin formalaşması üçün təlim-tərbiyə prosesində yeniyyətmələrin potensial imkanlarının dərk olunmasına şərait yaratmaq lazımdır.

Problemə həsr olunmuş tədqiqatların təhlilindən çıxış edib belə bir nəticəyə gəlmək olar ki, yeniyyətmələrin peşəyönümündə özünügerçəkləşdirmənin rolu böyükdür. Azad və seçim imkanlarına malik tərbiiyə yeniyyətməyə özünü adekvat və potensiala uyğun gerçəkləşdirməsinə zəmin yaradır.

Peşəyönümünə istiqaməti real situasiyalara uyğun həyata keçirmək üçün yeniyetmələrin özünüdərkini, azad seçiminə, özünü adekvat qiymətləndirməsinə şərait yaratmaq lazımdır. Müəllimlər və valideynlər bu faktı nəzərə almalıdırlar.

Dissertasiyanın *“Yeniyetməlik yaş dövrünün psixoloji xüsusiyyətləri”* adlanan II yarım fəsilində göstərilir ki, yeniyetməlik yaş dövrü özünün psixoloji xüsusiyyətlərinə görə digər yaş dövrlərindən daha çox seçilir. Bunun başlıca səbəbi bu yaş dövründə həm biolozi, həm sosial, həm də psixoloji dəyişikliklərin baş verməsidir. Müxtəlif mənbələrdə yeniyetməlik yaş dövrü 11-15 və ya 10-14 yaşadək olan mərhələni əhatə edir. Yanaşmalardan fərqli olaraq bu iki zaman intervalından biri götürülür. Müxtəlif amillərin təsiri altında həmin yaş dövrü bir il tez və ya gec başlaya, bir il tez və ya gec başa çatıb bilər. Yeniyetməlik yaş dövrünün psixoloji mexanizminin açılmasında görkəmli psixoloq A.N. Leontyevin böyük rolu var. Onun fikrincə, psixi inkişafın hərəkətverici qüvvəsi onun ictimai münasibətlər sistemində tutduğu real yerin dəyişməsi ilə bağlıdır. Bununla da yeniyetmənin psixi həyatının inkişafının yeni mərhələsi başa çatır. Çoxsaylı tədqiqat işlərinə əsasən demək olar ki, bu yaş dövrü ən təərəddüdü, böhranlı, ən müvazinsiz dövrüdür. Bu dövrdə bəzi yeniyetmələr başqalarının təsirindən uzaqlaşmağa cəhd göstərir, qapalıya meyli olur, canlı adamlarla ünsiyyətdə olmaqdan kitablara, mütaliyəyə daha çox üstünlük verir. Bununla yanaşı bu yaş dövründə yeniyetmənin anatomik-fizioloji və psixi inkişafında, iradi-emosional və koqnitiv inkişafında nəzərə çarpan dəyişikliklər baş verir və yetkinliyin 3 səviyyəsi özünü göstərir: cinsi, psixoloji və sosial yetkinlik. Yeniyetmənin şəxsiyyət kimi formalaşmasında yetkinliyin cinsi, psixoloji və sosial səviyyələri vəhdətdə inkişaf etməlidir. Aparılmış tədqiqatlar göstərir ki, şəxsiyyətin təşəkkülü heç də yalnız bioloji amillərdən deyil, sosial, psixoloji amillərdən də bilavasitə asılıdır. Harmonik inkişafın istiqamətləri məhz bu amillərin inteqrasiyasında və vəhdətində baş verir.

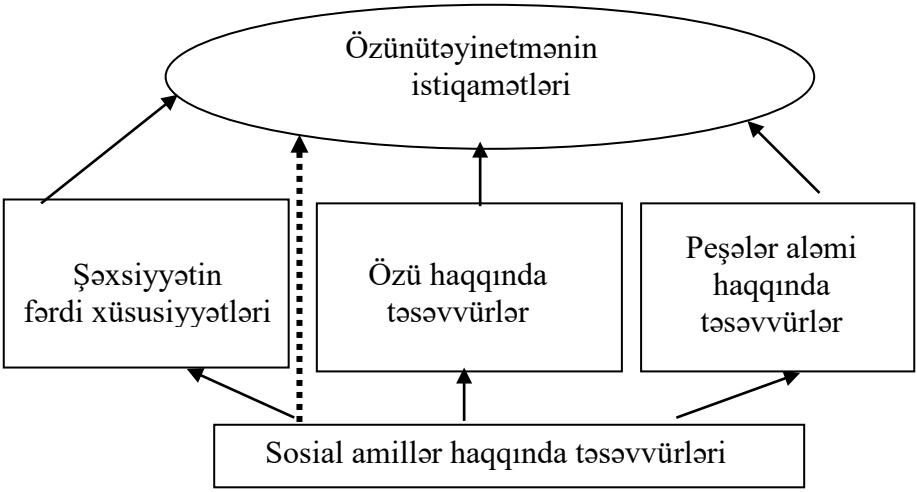
Dissertasiyanın *“Özünüdərkətinin tədqiqi istiqamətləri”* adlanan I fəslinin III yarım fəsilində qeyd olunur ki, bu yaş dövründə özünüdərkətinin strukturunda nəzərə çarpan əsaslı dəyişikliklərdən biri özünüdərkətinin inkişafında keyfiyyət

irəliləyişlərinin baş verməsidir. Məhz özünü dərk etmənin nəticəsində yeniyetmələrdə öz şəxsiyyətinə, həyata, gələcəyə münasibət formalaşır. Bu münasibət özünüdəyəində və özünüməyyənləşdirmədə əsaslı şəkildə özünü göstərir. Azərbaycan psixoloqu Ə.Əlizadə özünüdəyəinetmə haqqında maraqlı məqamlar açıqlayır. O yazır: “Yeniyetməlik dövründə şagirdlərin həyat planları, adətən, onların arzu və xəyallarından ayrılır. Başqa sözlə, əgər yeniyetmə oğlan və qızlar peşə haqqında söhbət edirlərsə, bu sadəcə olaraq əsrarəngiz uşaq xəyalının ifadəsi kimi səslənir. Böyük məktəbli yaş dövründə isə peşə seçmə reallaşır, çoxlu fantastik və ya mücərrəd imkanlardan ən real və ağılabatan variantlar ayırd edilir”. Psixoloji ədəbiyyatın təhlili göstərir ki, yeniyetmənin özünüdəyəinetməsi müxtəlif elm sahələrində tədqiq edilmişdir. Bunun əsas səbəbi yeniyetmələrdə özünüdəyəinetmənin bütün dövrlərdə aktual olması və bu problemin cəmiyyət həyatında əsas yerlərdən birini tutmasıdır. Özünüdəyəinetməyə qabiliyyət o zaman formalaşır ki, o vaxt şəxsiyyət özünün inkişafının müəyyən mərhələsinə çatır və “Mən” haqqında bütöv obraz formalaşır. Peşəseçimi, özünüdəyəinetmənin növü kimi yeniyetmənin qabiliyyətlərinə, meyllərinə və maraqlarına uyğun gəlməlidir. Məhz yalnız belə bir halda şəxsi özünüdəyəinin və özünügerçəkləşdirmə mümkün ola bilər. Ona görə də özünüdəyəinetmənin öyrənilməsi bu və ya digər sosial fəaliyyətdə dolayısı yolla özünün fiziki, psixoloji imkanlarının, meyllərinin dərk olunmasından başlanır. Təhlillər göstərir ki, özünüdəyəinetmə- şəxsiyyətin özünü elə fəaliyyət növündə, münasibətlər sistemində axtarışdır ki, həmin fəaliyyət növü və münasibətlər sistemi bir tərəfdən sosial tələblərə, digər tərəfdən isə fərdi tələbatlara və maraqlarına uyğun olsun. Özünüdəyəinetmə yeniyetməlik yaş dövründə meydana gəlir və sonrakı dövrlərdə peşə özünüdəyəinetməsi, peşə sahəsində özünügerçəkləşdirmə ilə müşayiət olunur.

Dissertasiyanın **“Yeniyetmələrin özünüdəyəinetməsinə təsir göstərən amillər və peşə ierarxiyasında özünüdəyəinetmənin rolu”** adlanan II fəslin 2 yarım fəsildən ibarətdir. **“Yeniyetmələrin özünüdəyəinetməsinə təsir göstərən amillər”** adlanan I yarım fəslində qeyd olunur ki, fəaliyyət prosesində şagird şəxsiyyətinin tam və hərtərəfli inkişafı baş verir, onun ətraf mühitə münasibəti formalaşır.

Bu münasibətin formalaşması həm də onların özünütəyinetməsinə ciddi təsir göstərir. Nəzərə almaq lazımdır ki, yeniyetmələrin əsas aparıcı fəaliyyət növü təlim olduğundan özünütəyinetməyə ilkin təsir göstərən amillər sırasında təlim prosesi öndə gedir. Təlim-şagirdlərin təhsil subyekti və ya təhsilverənlər tərəfindən (psixoloq, müəllim, valideynlər) şagird şəxsiyyətinin məqsədəyönəldilmiş şəkildə peşəyə istiqamətləndirilməsinə təsir göstərən fəaliyyət növlərindən biridir. Təlim düzgün təşkil edilmiş olarsa, şagirdin inkişafına gətirib çıxarır və onun özünütəyinetməsi üçün zəmin yaradır. Yeniyetmələrin özünütəyin istiqamətləri məktəbdəki müvəffəqiyyəti və müvəffəqiyyətsizliyindən çox asılıdır. B.Əliyev və R.Cabbarov yazırlar ki, “məktəbdə əksər şagirdlər müvəffəqiyyətsizlik sindromundan əziyyət çəkirlər. Bu sindromun təsirindən şagirdlər keçmiş müvəffəqiyyətsizliklərin kəmiyyətindən, mənşəyindən, mədəni səviyyəsindən, etnik mənsubiyyətindən, təmin olunma səviyyəsindən asılı olmayaraq şəxsiyyət kimi inkişaf edə bilmirlər. Əgər onlar heç olmazsa bir dəfə müvəffəqiyyəti dərk etməyiblərsə və ya onu yaşamayıbsa, sözün geniş mənasında həyata lazımı vəsiqə ala bilmirlər”. Qazanılmış müvəffəqiyyət onların yalnız idrak sahəsinin inkişafına deyil, şəxsiyyətinin formalaşmasına da təsir göstərir. Bu nöqtəyi-nəzərdən özünütəyinin formalaşmasında əməyə münasibətin xarakteri də mühüm rol oyanayır. Əmək fəaliyyətinə münasibətdə isə şəxsiyyətin vacib sosial psixoloji xarakteristikası kimi əməyin özünə və təlim fəaliyyətində yaranan hazırlıq kimi baxılır. Özünütəyinetməyə təsir göstərən amillər qrupu içərisində ailə sosial amil kimi öndə gedir. Ailə özünütəyinə və peşə seçiminə təsir göstərən elə bir sistemdir ki, həmin sistemin təsiri digər amilləri üstələyir və çox hallarda onun şüuraltı təsiri ilə şərtlənir. Ailə real amil kimi uşaqların ideallarını formalaşdırır, dəyərlər sistemini müəyyən edir. Əgər ailə uşaqların potensial imkanlarını nəzərə almadan onun müəyyən peşəyə yönəldirsə, fikrimizcə yeniyetmə orada özünü tapa bilməyəcəkdir. Ona görə də özünütəyində və peşəseçimində valideynlər olduqca ehtiyatlı olmalıdırlar. Çünki bəzən yeniyetmələr malik olduqları imkanları deyil, malik olmadıqlarını gerçəkləşdirməyə çalışırlar. Bu isə təbii ki, sonda frustrasiya vəziyyəti və ağır travmalar yaradır.

Dissertasiyanın II fəslinin **“Yeniyyətəmələrdə özünütəyinetmənin istiqamətləri”** adlanan II yarımfəslində qeyd olunur ki, yeniyyətəməlik dövrü “böhran” yaş dövrü kimi mürəkkəb xüsusiyyətlərə malikdir. Bu yaş dövründəki dəyişikliklər, yeniyyətəmələrin həyatında baş verən psixoloji yeniləşmələr, perspektiv inkişaf xüsusiyyətləri onları gələcək peşə sahəsində fəaliyyətindəki istiqamətləri müəyyən etməyə yönəldir. Məlumdur ki, peşəyönümü - elmi cəhətdən əsaslandırılmış, yeniyyətəmələrin və gənclərin peşə seçiminə hazırlanmasına istiqamətlənmiş, özünütəyini üçün kömək göstərilməsinə yönəlmiş tədbirlər sistemidir. Aparılan tədqiqatlar göstərir ki, özünütəyini məsələsiilə bağlı problemlərin tədqiqi sistemli xarakter daşımır. Bunun başlıca səbəblərindən biri yeniyyətəmənin hələ peşə sahəsini müəyyənləşdirməyə imkan verən təsəvvürlərin tam formalaşmaması, eləcə də milli-etnik zəminin fərqli xüsusiyyətləridir. Ə.Əlizadə özünün tədqiqatlarında yazırdı: “Məşhur Amerika entoqrafi Marqarit Midin 20-ci illərin axırında Samra adalarında apardığı fundamental tədqiqatlar yeniyyətəməlik dövrü haqqında yeni elmi təsəvvürlərin yaranmasında mühüm rol oynayır. O, müəyyən etdi ki, Samra mədəniyyətində yeniyyətəmələrlə yaşlılar arasında konfliktlər bir qayda olaraq müşahidə olunmur. M.Mid yeniyyətəməlik dövründə konfliktlərin zəruri surətdə əmələ gəlməsi haqqında təsəvvürlərin əsassız olduğunu sübut etdi”. Yalnız bu tədqiqatın nəticələri yeniyyətəməlik yaş dövrünün böhran xarakteri haqqında bioloji yanaşmaları şübhə altına almağa imkan verir. Bu baxımdan özünütəyinin istiqamətləri yalnız bioloji amillərlə deyil, həm də sosial amillərlə şərtlənmişdir. Hesab edirik ki, sosial amillər burada daha çox üstünlüyə malikdir.Özünütəyinetmənin istiqamətlərini öyrənməyə çalışan tədqiqatçılar hesab edirlər ki, sistemli yanaşma psixoloji sistemdə açıq şəkildə insanın öz əhatəsi ilə seçici qarşılıqlı təsir qabiliyyətini təmin edir. İnsanın açıq sistem olması eyni zamanda onun bir varlıq kimi davamlılığının əsasıdır.



**Şəkil 1. Peşəyönümünü müəyyənləşdirən amillər**

Şəkil 1-dən görüldüyü kimi özünü-təyinatmən istiqamətinin formalaşmasına bir sıra amillər təsir göstərir ki, həmin amilləri peşəkar özünü-təyinatmən strukturu komponentləri hesab edilə bilər. Görüldüyü kimi buraya ilk növbədə şəxsiyyətin fərdi xüsusiyyətləri ciddi təsir göstərir.

Təbii ki, yeniyetmənin potensial imkanları, xarakter əlamətləri, o cümlədən qabiliyyətləri peşəkar özünü-təyinatmə üçün vacib cəhətlərdəndir. Bu faktlar nəzərə alınmalıdır.

Dissertasiyanın II fəslinin **“Özünü-təyinatmədə və peşə seçimində valideyn-yeniyetmə münasibətləri və neqativ halların korreksiyası”** adlanan III yarımfəslində göstərilir ki, özünü-təyinatmə prosesi müxtəlif amillərdən asılı olsa da, valideynlərin və ailənin yeniyetməyə münasibətindən çox asılıdır. Məhz ailədə formalaşmış münasibətlər sferası sonrakı dövrlərdə yeniyetmənin özünü-təyinatmədə və peşə seçimində aparıcı rola malik olur. Bir sıra hallarda yeniyetmə-valideyn münasibətlərindəki neqativ cəhətlər peşə seçiminə neqativ təsir göstərir və yeniyetmə öz arzularının dalınca gedə bilmir. Ailənin tərbiyə üslubunun, uşaqların sayının, o cümlədən ailənin maddi-iqtisadi vəziyyətinin, sosial statusu tərkizlənməz faktorlardan hesab edilə bilər. Hər şeydən əvvəl qeyd

etmək lazımdır ki, ailə və məktəb iki əsas sosial institut kimi yeniyetmələrin sosiallaşma prosesinə, şəxsiyyətinin inkişafına əsaslı təsir edir. Bəzi ailələrdə yeniyetmə üçün zəruri psixoloji iqlim şəraiti yaradılmadığı, onun psixoloji xüsusiyyətləri nəzərə alınmadığına görə bir sıra çətinliklər meydana çıxır. Valideynlər və məktəb yeniyetmələrdə peşə seçimini adekvat formalaşdırmaq üçün aşağıdakı cəhətlərə xüsusi diqqət yetirməlidirlər:

- Yaradıcı təşəbbüskarlığının inkişaf etdirilməsi;
- Məqsəd qoymaq və məqsədə nail olmaq bacarığının formalaşdırılması;
- Şəxsi və ictimai problemlərin həllində müstəqilliyin inkişaf etdirilməsi. Bu məqamların nəzərə alınması yeniyetmənin müstəqil olaraq və gerçəkliyin tələblərini nəzərə alaraq peşə seçimini həyata keçirməsinə zəmin yarada bilər.

Dissertasiyanın **“Yeniyetmələrin özünütəyininin peşəyönümünə təsirinin eksperimental-psixoloji tədqiqi”** adlanan III fəslə 2 yarımfəsilədən ibarətdir. **“Tədqiqatın metodikasının təsviri və təşkili prinsipləri”** adlanan I yarımfəslində tədqiqatın metodları təsvir olunur, onun keçirilməsinin yol və vasitələri qeyd edilir. Burada qeyd olunur ki, tədqiqatın eksperimentlərinə Bakı şəhərində yerləşən 18 saylı orta ümumtəhsil məktəbinin, Bakı şəhəri 82 saylı pilot məktəbinin şagirdləri və Quba şəhəri Xanukov adına 1 saylı orta məktəb şagirdləri, 2 saylı məktəbin yuxarı sinif şagirdləri cəlb olunmuşdur. Cəmi eksperimentə cəlb olunanların sayı 150 nəfər təşkil edir.

**Dissertasiyanın III fəslinin “Nəticələrin işlənməsi”** adlanan II yarımfəslində ilkin olaraq yeniyetmələrdə peşə seçimlərinin motivlərini aydınlaşdırılmasına çalışılmışdır. Tədqiqat göstərdi ki, yeniyetmələrdə peşə seçimləri motivləri adekvatdır və bu motivlər formalaşmışdır. Bu motivlərin mövcudluğu təlim fəaliyyətinin effektivliyinə və peşə özünütəyininə əhəmiyyətli təsir göstərir. Tədqiqat göstərdi ki, burada əhəmiyyətli rol ətraf adamların fikirləri və məsləhətləridir. Orta göstərici olaraq yeniyetmələrin 44,50 %-də peşə motivləri məhz başqalarını tövsiyələri ilə formalaşır. Tədqiqat olunanların 38,00 %-i valideynlərin təsiri ilə peşə motivlərini seçir,

10.00%-i kütləvi informasiya vasitələrinin təsiri ilə məhz hər hansı peşəyə yiyələnməyə çalışırlar.

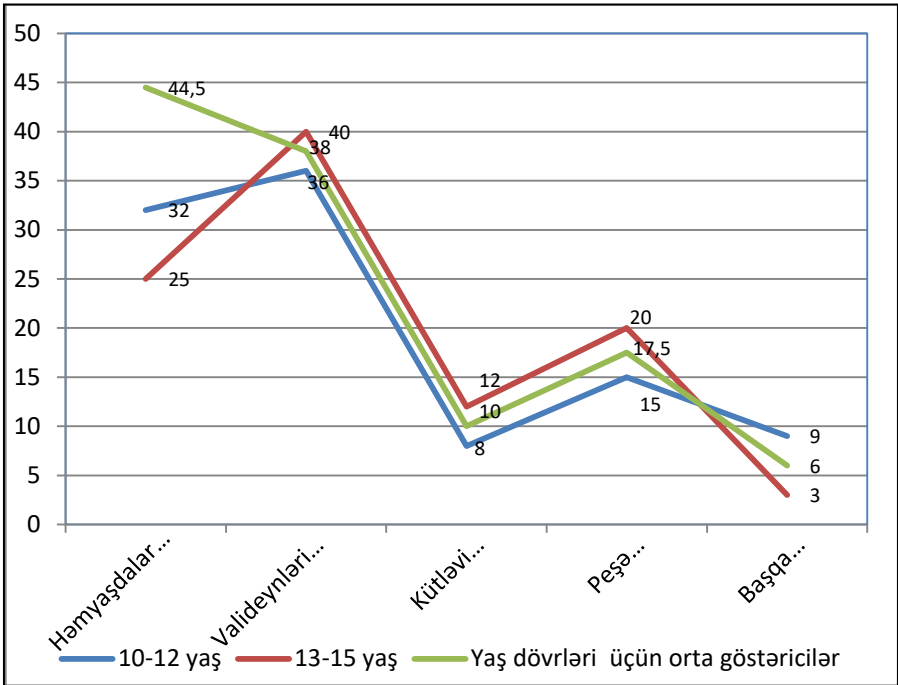
**Yeniyyətlərin peşə seçiminə təsir göstərən amillərin göstəriciləri (eksperimentdən əvvəl)**

**Cədvəl 1.**

Təsir edən amillər	10-12 yaş	13-15 yaş	Yaş dövrləri üçün orta göstəricilər
Həmyaşdaların və ya ətraf adamların təsiri	32%	25%	44,50
Validəymləri məsləhəti	36%	40%	38,00
Kütləvi informasiya vasitələrinin təsiri	8%	12%	10.00
Peşə sahəsinin məzmunu	15%	20%	17.50
Başqa amillərin təsiri	9%	3%	6.00

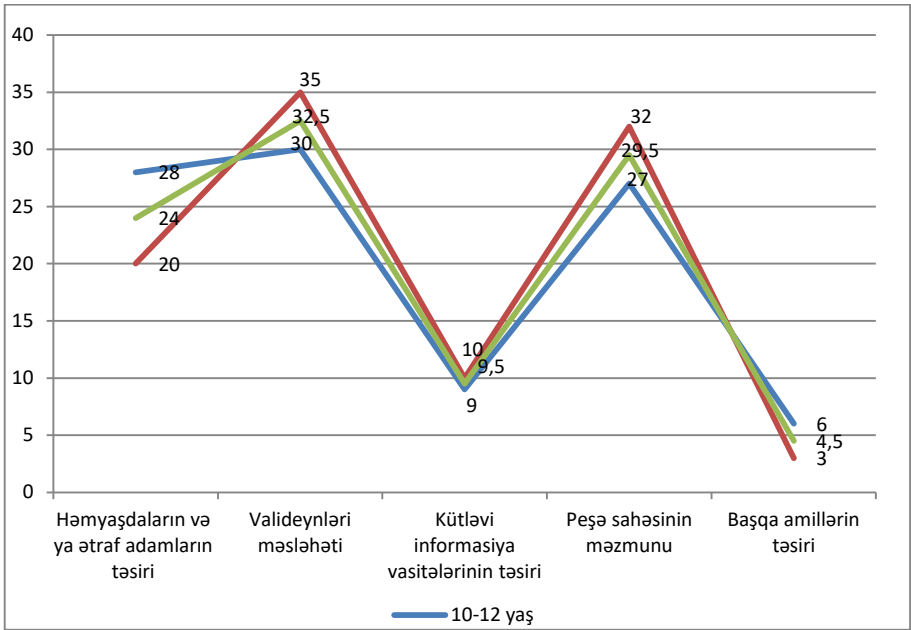
Cədvəl 1-dən və şəkil 2-dən görüldüyü kimi 10-12 yaş və 13-15 yaş civarında yeniyyətlərin peşə seçimində müxtəlif motivlər çıxış edir və təsir göstərən amillər müxtəlifdir. Eksperiment göstərdi ki, seçim zamanı təsirin dəyişməsi yaşuayğun olaraq dinamikaya malikdir. Cədvəl 1-dən görünür ki, 10-12 yaş və 13-15 yaş civarında yeniyyətlərdə kənar təsirlərin faizlə ifadəsində fərqlər özünü göstərməkdədir. Əgər kiçik yeniyyətlərdə peşə seçimində valideynlərin və həmyaşdaların, kənar adamların təsiri böyükdürsə, böyük yeniyyətlərdə bu təsir azalır, valideynlərin rolu çoxalır. Belə bir cəhət onunla izah olunmalıdır ki, kiçik yeniyyətlərdə peşə haqqında təsəvvürlər tam deyil, başqa bir tərəfdən onların özünütəyini istiqamətləri, özlərinə münasibətləri adekvat şəkildə dərk olunmamışdır.





**Şəkil 2. Yeniyyətlərin peşə seçiminə təsir göstərən amillərin grafik göstəriciləri (eksperimentdən əvvəl)**

Yeniyyətlərlə aparılmış formalaşdırıcı işlər-treninglər, potensial imkanın dərk olunması tapşırıqları, müxtəlif peşələr haqqında məlumatların verilməsindən sonra yenidən peşə seçiminə təsir göstərən amilləri müəyyən etməyə çalışdıq. Şəkil 3-dən görünür ki, 10-12 yaş və 13-15 yaş civarında yeniyyətlərdə kənar təsirlərin faizlə ifadəsində azalmalar müşahidə olunur. Xüsusilə də kiçik yeniyyətlərdə peşə seçiminə valideynlərin və həmyaşdaların, kənar adamların təsiri azalır və peşəni öz imkanları ilə identifikasiya etməyə çalışırlar. Tədqiqat göstərdi ki, peşə seçiminə təsir göstərən kənar amillərin təsir dərəcəsinin azadılması peşə seçiminə adekvat yanaşmağa zəmin yaradır və yeniyyətə özünün koqnitiv və emosional xüsusiyyətlərindən, qabiliyyətlərindən çıxış etməyə çalışır.



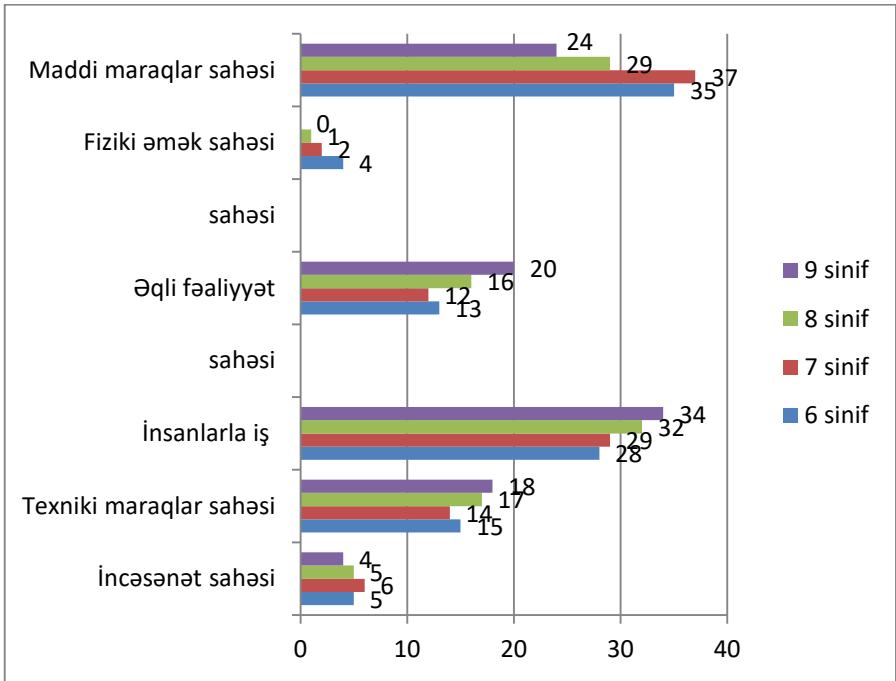
**Şəkil.3. Yeni yetmələrin peşə seçiminə təsir göstərən amillərin qrafik göstəriciləri (eksperimentdən sonra)**

Bununla yanaşı ilkin olaraq yeni yetmələrin seçdikləri peşə sahəsinin istiqamətlərini müəyyən etmək üçün C.Holland sorğusundan istifadə etdik. Nəticələrin interpretasiyası zamanı aydın oldu ki, sorğuda iştirak edənlərin 42%-i sahibkarlıq fəaliyyətinə daha çox üstünlük vermişlər. Həmin yeni yetmələri (S) tipinə aid etmək olar. Onların içərisində 35% sosial tip (S), 23% -i isə bədii tiplərdir (B). S tipli yeni yetmələr daha çox sahibkarlıq fəaliyyətinə yönəlmişlər. Bu fəaliyyətə yönəlmədə onlar rəhbərlik etməyi, bizneslə məşğul olmağı, həmçinin insanları idarə olunmasında iştirak etməyi əsas göstərmişlər. Bu tip peşə sahəsini seçən yeni yetmələr liderliyə malikdirlər, özünüənam yüksəkdir, özünüqiyətləndirmə səviyyəsi adekvatdır. Onların özləri haqqında təsəvvürləri seçdikləri peşə sahəsinə uyğundur. Onlarda yaradıcılıq qabiliyyətləri yüksəkdir, spontanlıq nümayiş etdirirlər və riskə meyillidirlər. Fəaliyyətin sosial tipləri (S) daha çox təlimə və insanlarla ünsiyyətə yönəlmişdir. Belə

tipə malik yeniyetmələr natiqlik qabiliyyətinə malikdirlər və müəlimə məxsus qabiliyyətlər nümayiş etdirilər. Onaları özləri haqqında təsvürləri birmənalı deyildir. Riskə meyilli deyildirlər. Özünüqiymətləndirmə səviyyəsi orta səviyyədən yüksəkdir. İmprovizasiya bacarıqları daha yüksəkdir.

Peşə fəaliyyətinin bədii tipləri (B) yaradıcı fəaliyyətə daha çox meyllidirlər. Onlar təlimə üstünlük versələr də daha çox yaradıcı məqamlar onları motivləşdirir. Belə tipə malik yeniyetmələrdə idraki sfera, özünüifadə qabiliyyəti yüksək inkişaf etmişdir. Onlar özünütəsdiqə daha çox meyllidirlər. Onların özləri haqqında təsvürləri ziddiyətlidir. Riskə meyillidirlər. Özünüqiymətləndirmə səviyyəsi yüksəkdir. Yeniyetmələrdə peşə motivləri ilə onların özünütəyini arasında əlaqəni müəyyənləşdirmək üçün “özünüqiymətləndirmə metodikasından” və “Mən kiməm” metodikasından istifadə etdik. Burada məqsəd yeniyetmələrin özü haqqında təsvürləri ilə peşəseçimi arasında hər hansı əlaqənin olub-olmamasını aşkarlamaqdır.

Tədqiqat göstərdi ki, 14-15 yaşlarından başlayaraq yeniyetmələr peşə özünütəyininə başlayırlar. Amma bu təsvürlər daha erkən dövrlərdə 11-13 yaşlarında formalaşır. Onlar kiçik yeniyetmələrdə mövcud olan fantaziyalardan uzaqlaşır. Kiçik yeniyetmələr hesab edirlər ki, onlar cəzbedici istənilən peşə sahəsində özlərini təsdiq edə bilirlər. Bu zaman onların bu peşəyə yararlığı və ya potensial imkanları nəzərə alınmır. Böyük yeniyetmələr üçün isə yalnız peşənin cazibədarlığı deyil, həm də özlərinin bu peşəyə olan maraqları, daxili imkanları, peşənin verdiyi tələblər və s. nəzərə alınır. Bununla yanaşı peşə seçimində özünün obyektiv imkanlarını, təlim hazırlığını, sağlamlığını, ailənin maddi təminatını və başlıca olaraq özünün qabiliyyətlərini və meyllərini nəzərə almaq lazımdır.



**Şəkil. 4. Yeniyetmələrdə siniflər üzrə peşə sahəsini seçməsinin qrafik göstiriciləri**

Şəkil 4-dən görüldüyü kimi 6-7-ci siniflərdə oxuyan yeniyetmələrdə yeniyetmələrdə incəsənət sahəsi orta səviyyə 5.5%, texniki maraqlar sahəsində orta səviyyə 17, 5%, insanlarla iş sahəsində orta səviyyə 33 %, əqli fəaliyyət sahəsində orta səviyyə 12,5%, fiziki əmək sahəsində orta səviyyə 3%, maddi maraqlar sahəsində orta səviyyə 36%-dir. Bu onu göstərir ki, kiçik yeniyetmələr daha çox pul qazanmağa və ya bizneslə məşğul olmağa üstünlük verirlər. Ancaq bu halda bu işi necə edəcəkləri haqqında düşünmürlər. Konkret planların olmaması bu arzuların və ya peşəyə münasibətin sonradan alternativlərinin yaranmasınazəmin yaradır.

Şəkil 4-dən görüldüyü kimi 8-9-cu siniflərdə oxuyan yeniyetmələrdə isə incəsənət sahəsi orta səviyyə 4.5%, texniki

maraqlar sahəsində orta səviyyə 14, 5%, insanlarla iş sahəsində orta səviyyə 28,5 %, əqli fəaliyyət sahəsində orta səviyyə 23%, fiziki əmək sahəsində orta səviyyə 1%, maddi maraqlar sahəsində orta səviyyə 26.5% -dir. Bu onu göstərir ki, böyük yeniyetmələr daha çox insanlarla iş sahəsinə üstünlük verirlər. Dinamikanın dəyişməsi göstərir ki, böyük yeniyetmələr artıq peşə sahəsinə arzuların illuziyası kimi baxmır, öz imkanlarını dəqiqləşdirirlər. Bu fakt təsdiq edir ki, koqnitiv imkanların artması, eləcə də yeniyetmənin özünüdərkinin səviyyəsinin yüksəlməsi onun özünüdərinin istiqamətlərinə təsir göstərir.

Bununla yanaşı tədqiqat prosesində yeniyetmələrdə peşə hazırlığının psixoloji məsələlərini də müəyyənləşdirməyə çalışdıq. Nəticələrin interpretasiyası göstərdi ki, əksər yeniyetmələr “insan-insan” münasibətlərinə söykənən peşə sahələrinə daha çox üstünlük verirlər. Tədqiqat göstərdi ki, 8-9 sinif şagirdlərində, daha doğrusu böyük yeniyetmələrdə peşə haqqında təsəvvürlər daha sabitdir və hazırlıqları bu istiqamətdə gedir. Peşə özünüdərinin haqqında təsəvvürlər 6-7 sinifdə formalaşır və peşə haqqında intensiv düşüncə prosesi başlayır. Artıq 8 sinifdə peşə haqqında artıq intensiv düşüncə deyil, axtarış prosesi başlayır. Onlar müxtəlif müəssisələrə gedir və ya orada oxuyan və çalışanlardan peşə haqqında məlumatlar əldə edirlər. Tədqiqat göstərdi ki, artıq 9 sinifdə yeniyetmə peşə sahəsi haqqında dəqiq informasiyaya malikdir və gələcəyini onunla bağlamağa çalışır. Lakin bu dövrdə bir sıra çətinliklər peşə sahəsində yanılmalara səbəb olur. Bu əsasən özünüdərinə təsir göstərən amillərdən qaynaqlanır. Apardığımız tədqiqat göstərdi ki, yeniyetmələrin özünüdərininə aşağıdakı amillər təsir göstərə bilər:

- valideynlərin və dostların təsiri ilə peşə seçmə.
- Dünya haqqında qlobal təsəvvürlərə görə peşə seçmə.
- Müəyyən peşənin nümayəndələri ilə peşənin eyniləşdirilməsi.

Tədqiqat göstərdi ki, yeniyetmələrin 43 %-də peşə seçiminə və özünüdərininə valideynlərin və dostların təsiri müşahidə olunur. Dünya haqqında qlobal təsəvvürlərə görə peşə seçmə yeniyetmələrin 28%-də, müəyyən peşənin nümayəndələri ilə peşənin eyniləşdirilməsi yeniyetmələrin 29 %-də müşahidə olunur. Göründüyü kimi vali-

deynlərin və dostların yeniyetmələrin peşəseçiminə və özünütəyininə təsiri böyükdür. Bu amil nəzərə alınmalıdır.

Tədqiqatın nəticələrini təhlil edərkən görürük ki, gələcək yeniyetmələr tərəfindən müxtəlif formada qavranılır. Bəzi yeniyetmələr öz gələcəyini optimist görürlər, ancaq əksər yeniyetmələrdə gələcək üçün kifayət qədər dərk olunmuş münasibət formalaşmamışdır. Onlarda həyata qarşı, öz yerini tapmağa qarşı, eləcə də secəcəyi peşəyə qarşı münasibət hələ tam formalaşmayıb. Lakin münasibətin olması əsas vacib cəhətlərdən biri hesab oluna bilər. Əgər bəzi yeniyetmələr gələcəyi optimist görürlərsə, bu onlarda hər hansı meyar əsasında münasibətin formalaşmasından xəbər verir.

“Özü haqqında təsəvvürlər “ adlanan I blokdan alınmış cavablar müəyyən səviyyədə yeniyetmələrin özünüqiymətləndirməsini əks etdirir. Biz bu faktın mötəbərliyini müəyyən etmək üçün alınmış nəticələri “Özünüqiymətləndirmə” şkalası ilə təkrar yoxladıq. Müqayisə göstərdi ki, alınmış nəticələr demək olar ki, üst-üstə düşür. Belə ki, cavablar  $r=0,05^{**}$  səviyyəsində əhəmiyyətlidir. “Natamam cümlələr” testinin təhlili də göstərdi ki, yeniyetmələrin 62,8 %-i birbaşa “Öz mən”inə münasibət bildirir. Yeniyetmələrin 22,5%-də isə özü haqqında təsəvvürləri qeyri-adekvatdır. Ancaq burada da diqqət “Mən”in təsvirinə yönəlib. Rəyi soruşulan yeniyetmələrin 14,7%-i isə özünü dərk edir. Göründüyü kimi özü haqqında təsəvvürlərin yaranması birbaşa özünüdərkətməyə gedən yoldur. Apardığımız tədqiqatın nəticəsində belə qənaətə gələ bilərik ki, əksər yeniyetmələr üçün peşəyönümü aydın dərk olunmur və ya dumanlıdır. Eləcə də onlartərəfindən peşəyönümünün məzmunu tam şəkildə başa düşülmür. Peşə sahəsi onlar üçün dərk olunmamış və şəxsiyyət aspektinə malik özünügerçəkləşdirmədir.

Digər blokun - “Nailiyyətə çatma motivasiyası” blokunun təhlili göstərdi ki, yeniyetmələrin əksəriyyətində həyat nailiyyətləri haqqında təsəvvürlər yetərincə deyildir. Alınmış cavablar stereotip səciyyə daşıyır. Belə ki, “Mən həyatımda .....nail olmaq istəyirəm” sualına cavabda 40,0% “var-dövlətə”, 30,0% “uğura”, 25,0% “müstəqilliyə, 5% azadlığa” nail olmaq istəyini bildirmişdir. Tədqiqat göstərdi ki, peşə seçimində də yeniyetmələrin planlarının olmaması

hər hansı peşənin seçimində motivasiyanın dərk olunmaması ilə bağlıdır. Həm də daxili imkanların peşəyə uyğunluğu da burada öz əksini tapmır. Planları hazırlanmış yeniyetmələrin isə həmin peşəni sevdiyinə inam hissi yoxdur və seçimin hər hansı motivlə əlaqələndirilməsi baş vermir.

### **Peşə seçimi motivləri ilə qrup, cins və təhsil nailiyyəti arasında əlaqə**

**Cədvəl 2.**

Meyarlar	Asılılıq səviyyəsi	Xarici - neqativ	Xarici-pozitiv	Daxili sosial	Daxili fərdi
Qrup	Pirson əmsalı	-0.263**	0.102	0.211*	0.131
	Siğ.2 tərəfli N=150	0.004	0.267	0.021	0.154
Cins	Pirson əmsalı	-0.083	-0.105	0.077	-0.055
	Siğ.2 tərəfli N=150	0.365	0.254	0.402	0.548
Qiymət	Pirson əmsalı	0.054	-0.093	0.140	0.148
	Siğ.2 tərəfli N=150	0.562	0.312	0.127	0.107

Qeyd:\*\* 0,01 səviyyəsində, \* 0,05 səviyyəsində əhəmiyyətlidir.

Cədvəl 2-dən göründüyü kimi peşə seçimi motivləri ilə qrup, cins və təhsil nailiyyəti arasında əlaqə yoxdur, sadəcə iki qrupda daxili sosial motivlər və xarici mənfi motivlər əlamətləri üzrə ciddi fərq mövcud olduğundan qrupla sosial motivlər və xarici mənfi motivlər əlamətləri arasında əlaqə əhəmiyyətlidir.

**Peşə sahələri ilə il qrup, cins və təhsil  
nailiyyəti arasında əlaqə**

**Cədvəl 3**

Meyarlar	Asılılıq səviyyəsi	Təbiət	Texniki	İnsan	İsarələr	Obrazlar
Qrup	Pirson əmsalı	-0.209*	0.150	0.048	-0.138	0.224*
	Sığ.2 tərəfli N=150	0.022	0.102	0.606	0.134	0.014
Cins	Pirson əmsalı	0.103	0.187*	-0.038	-0.060	-0.197*
	Sığ.2 tərəfli N=150	0.264	0.41	0.682	0.513	0.031
Qiymət	Pirson əmsalı	0.007	-0.125	-0.025	0.14	0.102
	Sığ.2 tərəfli N=150	0.942	0.174	0.785	0.878	0.268

Qeyd: \* 0,05 səviyyəsində əhəmiyyətlidir.

Cədvəl 3-dən göründüyü kimi peşə sahələri ilə qruplar arasında asılılıq var ( $r=0,224^*$ ). Tədqiqat göstərdi ki, peşəyönümü ilə özünügerçəkləşdirmənin bir sıra şkalaları arasında əhəmiyyətli əlaqə var. Bu əlaqə kəmiyyət təhlilindən əldə etdiyimiz nəticələrlə üst-üstə düşür. Belə ki, peşəyönümü ilə dəyərlər şkalası arasında bir əlaqə var və bu əlaqə  $p=0,019$  səviyyəsində əhəmiyyətlidir. Bununla yanaşı peşəyönümü ilə özünəhərmət  $p=0,004$  səviyyəsində, kreativlik şkalası ilə isə  $p=0,000$  səviyyəsində əlaqə var və əlaqələr əhəmiyyətlidir. Tələbatların ierarxiyası və təhlükəsizlik tələbatı arasında əhəmiyyətli əlaqə var. bu əlaqə  $p=0,005$  səviyyəsində əhəmiyyətlidir.



## Özünü təyinin istiqamətləri ilə peşə seçimi arasında əlaqə

Cədvəl 4

Peşə istiqamətləri	t	df	Sig. (2-tərəfli)	MD	SD
İnsan-Təbiət	2.321	118	0.022	0.717	0.309
İnsan- Texnika	-1.649	118	0.102	-0.400	0.243
İnsan-İnsan	-0.518	118	0.606	-0.133	0.258
İ-İşarələr	1.510	118	0.134	0.417	0.276
İnsan-Bədii Obrazlar	-2.502	118	0.014	-0.800	0.320

Cədvəl 4-dən göründüyü kimi özünü təyinin istiqamətləri ilə peşə seçimi arasında əlaqə var və bu əlaqələr daha çox insan-təbiət və insan - bədii obrazlar arasındadır. İnsan – təbiət bloku ilə özünü təyin arasında əhəmiyyətlik  $p=0,022$  səviyyəsində, insan-bədii obrazlar arasında isə əhəmiyyətlik  $p=0,014$  səviyyəsində əhəmiyyətlidir.

## Özünü təyin motivləri ilə peşə seçimi arasında əlaqə

Cədvəl 5

	t	df	Sig. (2-tərəfli)	MD	SD
Daxili motivlər	-1.435	118	0.154	-0.567	0.395
Daxili sosial motivlər	-2.347	118	0.021	-1.117	0.476
Xarici musbət motivlər	-1.116	118	0.267	-0.550	0.493
Xarici mənfəi motivlər	2.966	118	0.004	2.250	0.759

Cədvəl 5-dən göründüyü kimi özünütəyin motivləri ilə peşəseçimi arasında əlaqə var və bu əlaqələr daha çox sosial motivlərin təzahüründə  $p=0.021$  səviyyəsində, xarici mənfi motivlərin təzahüründə isə  $p=0,004$  səviyyəsində özünü göstərir.

Apardığımız tədqiqatın əsasında belə bir qənaətə gələ bilərik ki, yeniyetmələrdə özünütəyinetmə prosesi başa çatmamışdır və bu da dolayısı yolla onların peşə seçiminə təsir göstərir. Tədqiqatı ümümləşdirib aşağıdakı **nəticəyə** gələ bilərik:

-Apardığımız tədqiqat yeniyetmələrdə özünütəyin prosesinin istiqamətlərinin qurulması üçün tövsiyələrin verilməsini tələb edir. Əlverişli təhsil mühiti şəraitində onların motivasiya imkanları artırıla və peşə haqqında neqativ təsəvvürlər pozitivliyə uyğun olaraq yenidən qurula bilər.

-Yeniyetmələrin peşə yönümündə valideynlər, tərbiyəçilər, sinif rəhbərləri, fənn müəllimləri, psixoloqların birgə səyi nəticəsində əməkdaşlıq həyata keçirilərsə, reallaşdırlarsa müsbət istiqamətdə işləri həll etmək mümkün olar. Bu işin reallaşmasında ailənin, məktəbin, həmyaşdılarının da müstəsna rolu danılmazdır.

-Müəyyən edilmişdir ki, yeniyetmələrin peşəyönümündə özünügerçəkləşdirmə imkanları ilə yanaşı valideynlərin də müstəsna rolu vardır. Egoizim, başqalarından fərqlənmə, üstün olmaq kimi keyfiyyətlərə malik yeniyetmələr əsasən yaşlıları ilə birgə fəaliyyət göstərə bilmir, tez-tez qaydaları pozur və yaşlıları tərəfindən qəbul edilmirlər.

- Eksperimentin nəticələri göstərir ki, belə şagirdlər yaşlıları arasında aşağı mövqə tutur və peşə seçimində psixoloji cəhətdən adekvat seçimlər edə bilmirlər.

- Tədqiqatlar nəticəsində belə qənaətə gəlmək olur ki, yalnız məqsədyönlü, sistemli ardıcıl həyata keçirilən iş nəticəsində qarşıya qoyulan məqsədə çatmaq mümkündür.

-Yeniyetmələrdə peşəyönümü özünütəyinetmə ilə eyniləşdirilməməli, onların hər birinin özünüəməxsus cəhətləri göstərliməlidir. Çünki özünütəyinin istiqamətləri potensial imkanların mövcudluğu ilə şərtlənirsə, peşəyönümü inkişafın subyektiv şərtləri və ya yeniyetmənin maraqları, meylləri ilə səciyyələnir.

- Yeniyetmələrdə peşəyönümü və özünütəyinetmə məsələləri araşdırılarkən hər şeydən öncə yeniyetmənin fərdi-psixoloji xüsusiyyətləri, onun özü haqqında təsəvvürləri, özünə inamı və fiziki imkanları nəzərə alınmalıdır.

- Müəyyən edilmişdir ki, yeniyetmələrdə peşəyönümü haqqında təsəvvürlər dağınıq, lakin pozitiv səciyyə daşıyır, maddi dəyərlərə birmənalı yönəlmə müşahidə olunur, motiv-məna sferasının formalaşmasının zəifliyi özünü göstərir. Bununla yanaşı yeniyetmələrin peşə haqqında təsəvvürlərinin natamamlığı xarakterik cəhət sayıla bilər.

- Yeniyetmələrdə peşəyönümü və özünütəyinetmə özünügerçəkləşdirmə kontekstində öyrənilməlidir. Belə ki, yeniyetmənin həyatın mənasının axtarışı dolayı yolla onun özünütəyini ilə uzlaşır. Məhz özünügerçəkləşdirmənin istiqamətlərini bilməklə özünütəyinin və peşəseçiminin incə detallarına nəzər yetirmək olar.

- Yeniyetmələrdə peşəyönümü və özünütəyinetmə “Mən”in inkişaf istiqamətləri ilə sıx bağlıdır. Mən haqqında təsəvvürlər, yeniyetmələrdə potensial imkanları haqqında təsəvvürlərdən fərqləndirilməlidir. Elə etmək lazımdır ki, yeniyetmənin əldə etdiyi ilə arzuladığı arasında uyğunsuzluq yaranmasın. Bu zaman özünütəyin və peşəseçimində problemlər yarana bilər.

- Aparılmış tədqiqatlar göstərir ki, yeniyetməlik yaş dövrü özünün bir çox psixoloji, fizioloji və sosial xüsusiyyətlərinə görə digər yaş dövrlərindən fərqlənir. Bu yaş dövrünü metaforik olaraq “uşaqlığın son gecəsi” və ya “uşaqlığın payızı” adlandırırlar. Yeniyetməlik uşaqlıqdan böyüklüyə keçid dövrüdür.

- Yeniyetməlik yaş dövrünün psixoloji xüsusiyyətlərinin öyrənilməsinə həsr olunmuş tədqiqatların təhlili göstərir ki, bu yaş dövründə yalnız psixoloji dəyişikliklər deyil, həm də fizioloji və fiziki dəyişikliklər baş verir. Əsasən orqanizmin bioloji baxımdan yenidən qurulması və yeni psixofizioloji sistemlərin yaranması bu yaş dövründə keyfiyyət dəyişikliklərinin baş verməsinə bir sübutdur.

- Psixoloji baxımdan yaşlılıq hissənin ortaya çıxması, yeniyetmələrdə mənlilik şüurunun formalaşması, özünüdərkən təşəkkülü istiqamətlərinin başlanması yeniyetmənin dünyagörüşünün

genişlənməsinə, həyatda kim olacağına, hansı peşəni seçəcəyinə onları istiqamətləndirir.

**Dissertasiyanın əsas müddəaları müəllifin aşağıdakı əsərlərində öz əksini tapmışdır:**

1. Müəllim kadrlarının hazırlanmasının əsas istiqamətləri // Azərbaycan Dövlət Pedaqoji Universitetinin Elmi-praktik konfransın materialları. –Bakı, 2005, -s 113-114.

2. Koqnitiv enerjinin korreksiyası //- Bakı: Humanitar elmlərin öyrənilməsinin aktual problemləri, -2009, -s. 207-210.

3. Psixoloqun fəaliyyətində xarakter tərbiyəsi və onun təlim fəaliyyətinə təsiri // Bakı: Beynəlxalq Elmi-Nəzəri jurnal,- 2011, -s.298-300.

4. Qloballaşma prosesində müəllim hazırlığının psixoloji məsələləri // Beynəlxalq Elmi-Nəzəri jurnal, -2011 İSSN № 2219-55131(77) , -s. 290-293.

5. Yeniyetmələrin tərbiyəsində məktəb, ailə və ictimaiyyətin rolu // Azərbaycan Təhsil Problemləri İnstitutu Respublika Elmi konfrans materialları. -Bakı: 2012, -s.188-189.

6. Müasir şəraitdə demokratikləşdirmə cəmiyyətin təkmilləşməsində mühüm amil kimi // Bakı:Bakı Avrasiya Universiteti. -2012, -s.106.

7. Qloballaşma prosesində yeniyetmələrin özünütəyininə peşəyönümünün rolu / II Beynəlxalq Elmi konfransın materialları. - Bakı,-2012, -s. 49-52

8. Yeniyetmə şəxsiyyətinin formalaşmasında psixopedaqoji məsələlər / Bakı:Qafqaz Universiteti. -2013, -s. 639-640.

9. О воздействии процесса самореализации подростков на их профессиональную ориентацию // Тольятти: Вектор Науки Тольяттинского Государственного Университета Серия: Педагогика Психология, - 2013, № 2, -стр. 13

10. Yeniyetmələrin peşəyönümünün psixopedaqoji məsələləri // Doktorantların və gənc tədqiqatçıların XVII Respublika Elmi konfrans materialları. -Bakı: -2013, s. 159-160.

11. Yeniyetmələrin peşəyönümündə özünügerçəkləşdirmə imkanları // Azərbaycan Müəllimlər İnstitutunun konfrans materialları. -Bakı: - 2014, - s.100-101.

12. Yeniyetmələrin peşəyönümündə valideyn münasibətləri və korreksiyası // V Beynəlxalq konfrans materialları. -Bakı: -2015, s. 147-150.

13. Yeniyetmələrin peşəyönümündə özünügerçəkləşdirmənin rolu // Bakı: Psixologiya jurnalı, -2017, №3, -s.69.-76

14. Yeniyetmələrin peşəyönümünün formalaşmasına təsir göstərən amillər // Bakı: Psixologiya jurnalı, -2017, №4, -s.131-137

15. Yeniyetmələrdə özünütəyinetmə və peşəseçiminin xüsusiyyətləri// Bakı: Psixologiya jurnalı, -2018, №1, -s.131-137

16. Directions of self-determination and professional choice in adolescents in modern times // Dilemas Contemporáneas: Educación, Política y Valores, -May2019, Vol. 6 Issue 3, -p. 1-22. (Cabbarov Rəşid və Vəliyeva Yamənlə müştərək)



Dissertasiyanın müdafiəsi 25 noyabr 2021-ci il tarixində saat 12<sup>00</sup> -da Bakı Dövlət Universitetinin nəzdində fəaliyyət göstərən FD 2.43 Dissertasiya şurasının iclasında keçiriləcək.

Ünvan: AZ1148, Bakı şəhəri, Z. Xəlilov küçəsi, 23, Əsas bina.

Dissertasiya ilə Bakı Dövlət Universitetinin elmi kitabxanasında tanış olmaq mümkündür.

Dissertasiya və avtoreferatın elektron versiyası Bakı Dövlət Universitetinin rəsmi saytında yerləşdirilmişdir.

Avtoreferat 22 oktyabr 2021-ci il tarixində zəruri ünvanlara göndərilmişdir.

Çapa imzalanıb:19.10.2021

Kağızın formatı:A5

Həcm:38759

Tiraj:100